

SAMSUNG

<http://www.yepp.com.cn>

AH68-01675K(REV:00)

SAMSUNG

YH-J70



SAMSUNG

大容量储存设备

- 您可以利用内置硬盘储存音乐文件，也可以当作外部的储存设备保存电脑的文件数据。

MP3, WMA, Audio ASF&Ogg 播放

- 支持MP3, WMA, Audio ASF和Ogg文件。

USB主机功能

- 您可以自由地无需在电脑上传送数据例如音乐和图像文件，直接连接数码设备如数码照相机，MP3播放器播放。

视频播放功能

- 您可以使用Multimedia Studio下载视频文件后浏览。

浏览图象和文字功能

- 您可以浏览JPEG文件和TXT文本文件。

MP3直接录音

- 您可以把CD、磁带和收音中的音乐转换成MP3文件，无需电脑。

歌词同步

- 将歌词经过Lyrics Station编辑后存档，将编辑后的文件传送到本机，本机可由显示屏显示歌曲同步的歌词内容。

支持USB 2.0高速数据传输

SRS WOW环绕声

- 3D环绕声(SRS)功能使声音更加雄壮。

1.8英寸彩色显示屏

- 您可以欣赏高清晰的图象和视频文件。

各式各样的游戏

- 您可以玩游戏，如：Tetris, Omok和Othello。

内置充电锂电池

- 内置充电锂电池可以使用播放25小时的音乐和5小时的视频文件。
(根据公司的测定)

播放速度控制功能

- 您可以调整音乐或语音文件的播放速度。

支持升级功能

- 您可以在可能的情况下升级内置的程序。
请查看网页(www.yepp.com.cn)升级。

第1章 准备

特征	2
安全说明	6
电池 充电安全说明	8
电池 充电	9
开箱检查	10
各部名称	11
显示屏	13

第2章 与计算机连接

与计算机连接	14
● 安装软件	14
● 使用USB线连接主机和电脑	16
主机 当可移动磁盘使用	18
● 下载文件	18
● 断开USB连接线	19
使用Media Studio	20
● 下载音乐文件	20
● 发送播放列表	22
● 主机格式化	24
● 转换音频文件	25
● 创建文件夹	26
● 删除文件夹文件	27
● 在Media Studio浏览帮助	28
安装Multimedia Studio	29
● 安装软件	29
使用Multimedia Studio	31
● 编辑图像	31
● 发送图像	32

● 发送视频	34
● 捕捉视频	36
● 在Multimedia Studio上浏览帮助	39
安装Lyrics Station	40
使用Lyrics Station	42

第3章 使用主机

播放音乐	46
● 暂停音乐	46
● 调整音量	46
锁定功能	47
片段重复	47
● 开始点	47
● 结束点	47
搜索音乐/语音文件	48
● 在播放模式下搜索想要的文件	48
● 播放时更改曲目	48
● 停止时更改曲目	48
在音乐模式下设置主要功能	49
● 添加至最爱	49
● EQ	49
● SRS	50
● 播放模式	51
● 文件信息	51
菜单选项	52
收听FM广播	52
● 转换至FM广播模式	52
● 搜索频率	52
在模式下设置主要功能	54
● 单声道/立体声	54
● 前置模式	54
● 编辑前置	54
● 自动预设	54
语音录音	56

FM广播录音	57
--------	----

第3章 使用主机

MP3录音	58
在导航中设置主要功能	59
● 返回顶部	60
● 添加至最爱	61
● 删除文件	61
浏览文本	62
在文本中设置主要功能	63
● 书签	63
● 转至第X页	64
● 页滚动类型	65
● 自动滚动	65
浏览图像文件	66
浏览视频文件	67
使用USB主机	68
● 连接外部设备	69
● 从外部设备发送文件到主机	69
● YH-J70 USB 主机兼容性	70
玩游戏	71
● Clear Screen	71
● Othello	72
● Omok	73
● Tetris	74
● Chips	75
设置 高级功能	76
屏幕显示设置	77
● 滚动速度	77
● 背景灯	77
● LCD 关闭时间	78
● 文本设置	78
声音 效果设置	79
● WOW水平	79

● WOW 最优化	79
● 自动EQ	80
● 渐显	80
● 用户EQ设置	81
● 按键音	81
时间/日程设置	81
● 记录	81
● 日历	83
● 睡眠	84
● 日期/时间	84
FM广播设置	85
● 收音区域	85
● FM搜索水平	85
录音设置	86
● 比特率	86
● 自动同步录音	86
系统设置	87
● 语言	87
● 文件语言	87
● 播放速度	86
● 恢复	86
● 电脑连接模式	89
● 默认设置	90
● 关于	90

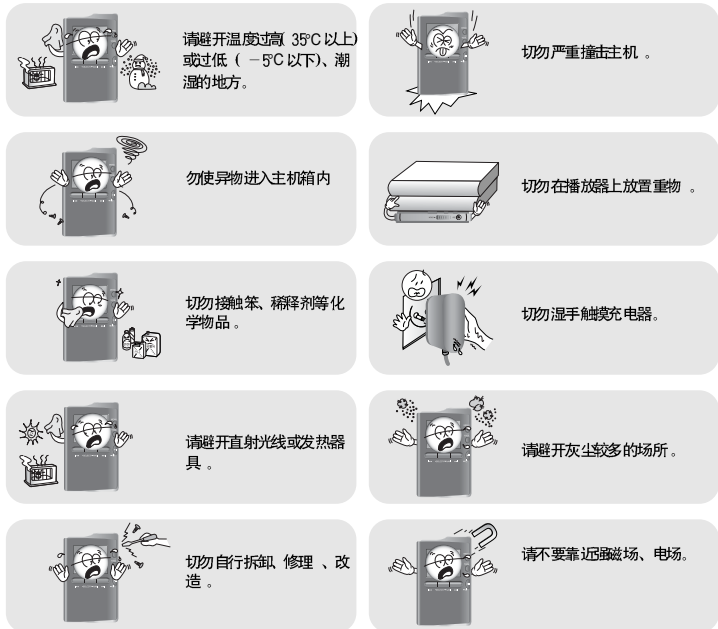
第4章 附录

菜单 - 一览表	91
----------	----

第5章 客户参考

疑难解答	92
产品规格	94

以下是为了使用者的人身安全和避免造成财产损失等的内容。务请认真阅读，正确使用。



* 对于因故障、修理及此外其它原因而出现的录音数据及保存数据丢失所导致的损失，本公司概不负责。请给予谅解。

关于耳机

关于交通安全

- 请不要在骑自行车、摩托车时使用耳机。这样不仅危险而且在有些地方是违法的。步行特别是过人行横道时如果使用耳机欣赏音乐是危险的。

保护听力

- 不要将音量调得太高。医生指出,长时间使用较大音量进行收听会损伤收听者的听力。
- 出现耳鸣时,请调低音量或停止使用。

操作环境

- 外界温度: 5°C ~ 35°C (41°F ~ 95°F)
- 湿度: 10 ~ 75%

环境信息

- 废弃包装、电池、旧电子产品时,请分类处理。
- 包装材料分为纸壳、聚乙烯、PS等三类,请不要使用其它多余的材料。



小心

危险或触电，请勿打开。



充电器中的未绝缘部分会产生电击。
为了您的安全，请不要取下电池盖。



充电前请仔细阅读用户使用手册，以避免在充电过程中产生的不必要出现的问题。



警告

- 务必使充电器远离水源以免产生火灾或者触电。



注意

- 为了避免触电，请使用与之配套的插头充电。
- 确认充电插头已插入主机的外部充电孔中。

本机提供充电器。

请将充电器插入插座。

- * 电池充电完成，“Charge Completed”显示在显示屏上。
- * 连接USB连接线再充电。
在菜单屏幕中选择[设置] → [系统] → [电脑连接模式] → [充电]。通过USB连接线充电，电脑不应关闭。如果电脑进入省电模式，电池将不能充电。
- * 通过USB连接线充电需要约5小时，而充电器充电需约4小时。



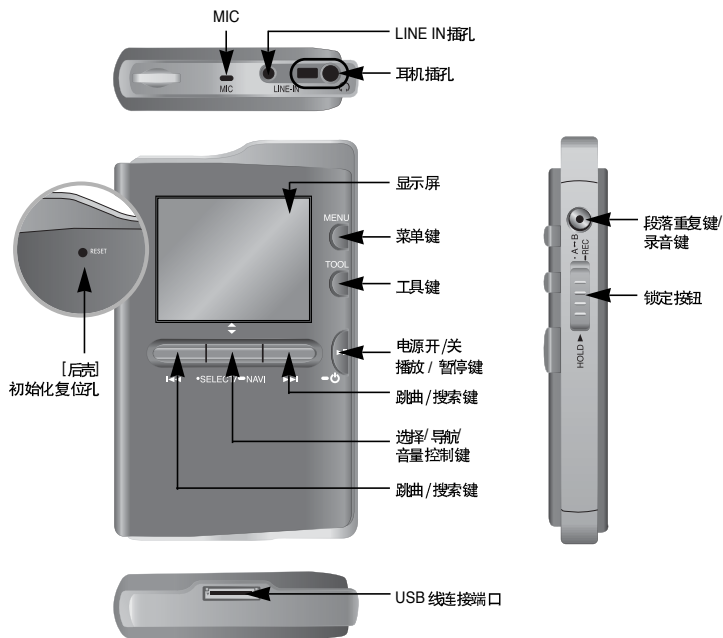
警告

- 电池充电时间最长不要超过12小时。
- 不要在同一插座上插入多个设备。
- 切勿使用已破损的充电器。
- 当第一次使用充电电池或隔了好几个月都没使用时，切记要充满后再使用。
- 充电过度或者不完全将会缩短电池的使用寿命。
- 充电电池是可消耗的部件，他的使用能量会一点点减少。
- 为了延长电池的使用寿命，请使用前将充好电的电池用尽后再次完全的充电。
否则，电池的使用时间将缩短。这种情况下，请将电池反复多次充电(完全的充电后用尽)。
- 切勿让充电器或内置的充电电池的金属末端接触与如项链、硬币这样的金属物，以免产生火灾和触电。
- 切勿湿手触摸充电器。



型号	YH-J70 SB/SW	YH-J70 LB/LW
内存容量	20GB	30GB

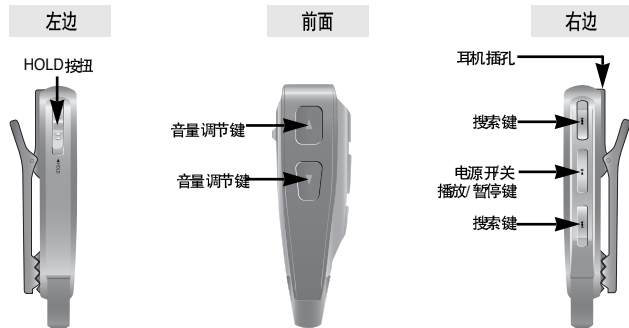
- 为提高产品性能，附件如有变更，恕不通知。
- 由于内部固件会占用部分内存，所以实际可用内存小于标示的容量。



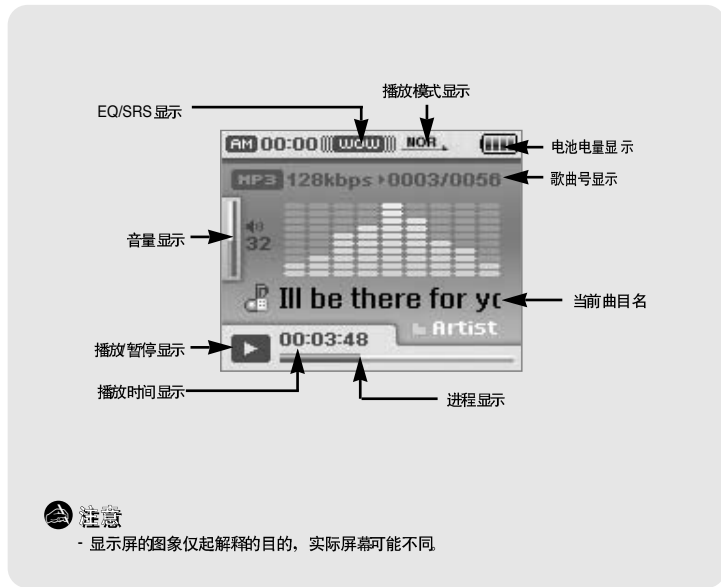
注意

- 请用指针例如回形针按压复位孔(RESET)重新设置主机。

遥控器



USB对接座



注意

- 您可以把主机放置在对接座上连接耳机或通过LINE OUT 端口连接音响听音乐。
- 您不可以用对接座使用USB 主机功能即使连接了USB 主机适配器。

系统配置要求.

电脑系统必须适合以下规格:

- Pentium 200MHz 或更高
- Windows 2000 或 Windows XP
- 50MB 的可用硬盘空间
- CD-ROM 驱动器
(2 倍速度以上)
- 支持 USB 端口(2.0)
- DirectX 9.0 以上

主机和电脑连接之前优先安装 Samsung Media Studio。

安装软件

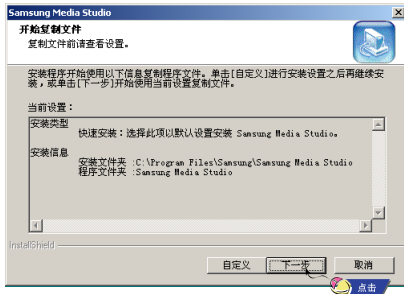
在 CD-ROM 驱动器内放入安装光盘。

图面显示如下。

选择 [Install Samsung Media Studio]。



按照在 windows 窗口中显示的提示画面进行操作，完成安装程序。



注意

- 请作为管理者 (主用户) 登录电脑并用 Windows 2000 或 XP 安装提供的软件 (Music/Multimedia Studio)。否则，安装不能完成。
- 从电脑的任务栏中选择开始 → [控制面板] → [用户和密码] 您可以更改用户信息。

I 使用USB连接线连接主机和计算机

1 USB连接线与电脑的USB端口连接。

2 USB线的另一末端连接到主机底部的USB接口。

- 如果在USB驱动程序的初始化过程中或在命令执行中拔下USB连接线，可能会导致计算机出错。

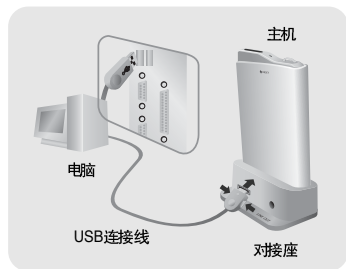


注意

- 通过使用对接座可再充电，连接USB线到对接座的连接端口。

3 弹出发现新硬件提示信息的同时，安装USB驱动程序。也可能不显示安装的画面。请查看设备管理器。确认是否已正常安装。

4 USB驱动程序安装后，在"Samsung YH-J70 USB Device"中显示 [设备管理器]。



USB 驱动程序确认方法:

Windows XP:

控制面板 → 系统 → 硬件 → 设备管理器 → 硬盘驱动器 → Samsung YH-J70 USB Device



5 如果USB驱动程序不能自动安装时，请参考下一页。

使用移动硬盘前您需要选择电脑连接模式。
按[MENU]键选择[设置]→[电脑连接模式]→[可移动硬盘]。

下载文件

1 主机和电脑连接。

2 左键点击“开始”键，选择电脑上的Windows Explorer打开。

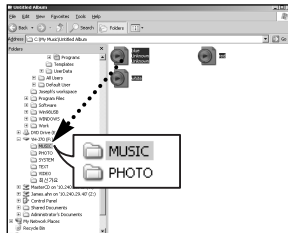
●Windows Explorer里显示[可移动磁盘]。

3 选择文件保存并拖入想要的文件夹。

●把音乐文件拖入MUSIC文件夹，文本文件拖入TEXT文件夹，图像文件拖入PHOTO文件夹，svi文件拖入VIDEO文件夹，数据文件拖入DATA文件夹。

-DATA文件夹在主机内不显示。

●主机仅支持带有svi扩展名的视频文件。浏览视频文件有其他的格式，使用Multimedia Studio转换文件然后发送转换的文件(.svi文件)到主机内。



- 当文件下载 / 上传时断开连接线可能会导致主机发生故障。
- 显示在Windows Explorer的音乐文件顺序可能不同于主机上的播放顺序。

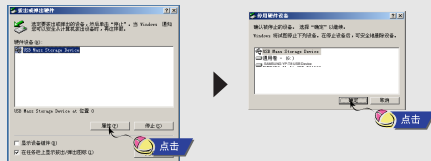
拔下USB连接线

●在文件传输完成后，一定要按以下方法拔下连接线：

1 双击窗口右下方任务栏中的绿色箭头。



2 当出现“拔出或弹出硬件”时，点击“停止”，再点击“确定”并且拔下USB连接线。



警告

- 如果USB连接线没有被正确拔下，设备中的文件可能被损坏且不能播放。

- Media Studio是一种能够下载音乐文件至主机并且在电脑上可以播放的程序。
- 从桌面上点击 Media Studio 图标。

下载音乐文件

1 主机与电脑连接。

- 在屏幕的右上方显示设备连接窗口。
- 如果设备连接窗口不是自动地显示，请在屏幕上方选择[设备] → [显示设备窗口]。

2 从[音乐库]窗口选择您想发送文件的文件夹。

- 文件夹里的音乐文件显示在屏幕中央。



3 当音乐文件显示时，选择您想发送的文件，然后按[传输] 键。

- 文件传输到主机。
- 如果文件下载到可移动磁盘，从Media Studio选择[设备] → [重建音乐库]。音乐文件根据标签信息自动地分类成：艺术家、专辑、流派和曲目文件夹。可以从[设置] → [导航] → [音乐库]中找到艺术家、专辑、流派和曲目文件夹。



参考

- 获取更多信息请参考“帮助”。
- 什么是D3 标签?
是MP3文件附带的关于文件相关的信息，如题目、歌手名、专辑、年、流派及注释等。

1 发送播放列表

1 主机与电脑连接。

2 点击屏幕上方的[文件] → [添加播放列表]。

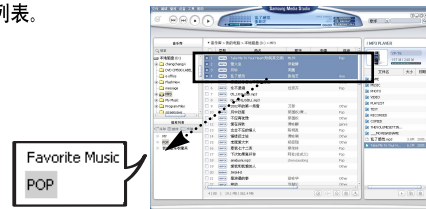
- 出现“输入”对话框，输入新的播放列表的名称。

3 从[音乐库]窗口选择您想发送文件的文件夹。

- 文件夹内的音乐文件显示在屏幕中央。



4 把需要的文件拖入创建的播放列表。



5 选择播放列表后在播放列表窗口中点击 [传输] 键。

- 播放列表内的文件发送到主机。
- 主机和电脑断开并按主机上的MENU键。然后选择[导航] → 播放列表 → [电脑播放列表]浏览发送的播放列表。



注意

- 在播放列表窗口当点击添加 $\left[\oplus \right]$ 键时生成新的播放列表。
- 当按删除 $\left[\ominus \right]$ 键时选择的播放列表被删除。
- 获取更多信息请参考“帮助”。

格式化删除MP3主机内所有文件以便最大可用容量来储存新文件。它减少了您每次删除不想要文件的麻烦。

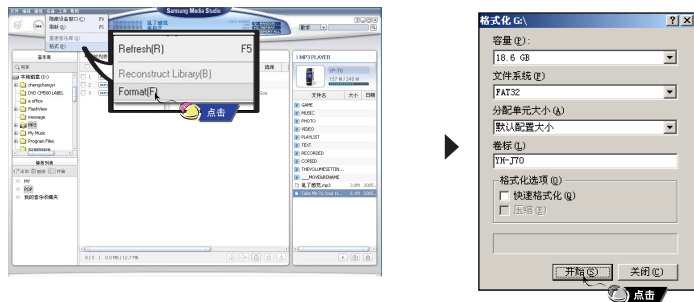
格式化主机

1 主机与电脑连接。

2 点击屏幕上方的[设备] → [格式]。

3 当格式屏幕显示时，点击[开始]键。

- 主机的内存被格式并且所有保存的文件被删除。



注意

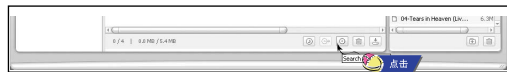
- 获取更多信息请参考“帮助”。
- 如果您已经在电脑上格式化主机，请使用epp Studio再次格式化。

转换音频文件

1 将带有曲目的光碟插入到电脑的CD-ROM 驱动器内。

2 在屏幕下方点击[搜索音频] 键。

- 显示CD的曲目。



3 选择曲目转换并点击[转录CD] 。

- 选择的文件转换成MP3文件。
- 在屏幕上方选择[工具] → [转录设置] 改变转换设置。

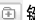


注意

- 获取更多信息请参考“帮助”。

I 创建文件夹

1 主机与电脑连接。

2 在设备连接窗口的下方点击[创建文件夹]  键。

3 当“输入”窗口出现时输入新文件的名称。

- 生成新文件夹。
- 如果您打开一个新文件夹并发送文件，文件被发送到新生成的文件夹内。




注意

- 获取更多信息请参考“帮助”。

I 删除文件夹 / 文件

1 主机与电脑连接。

2 从设备连接窗口选择需要的文件或文件夹后，在连接窗口的下方按[删除]  键。

- 选择文件夹或删除文件。



注意

- 获取更多信息请参考“帮助”。

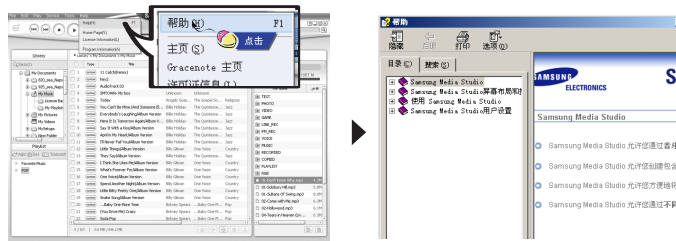
在Media Studio上浏览帮助

运行Media Studio程序后按F1键。

- 显示帮助窗口。

在屏幕的上方点击[帮助]。

- 点击[帮助]并显示帮助窗口。



参考

- 音乐识别技术及相关数据由Gracenote&Gracenote CDDB® Music Recognition ServiceSM (音乐识别服务SM) 提供。
- CDDB是Gracenote公司的注册商标。Gracenote标识及徽标、Gracenote CDDB标识及徽标以及"Powered by Gracenote CDDB"标识是Gracenote公司的注册商标。Music Recognition Service与MRS是Gracenote公司的服务标志。

- Multimedia Studio 是一种能够支持编辑图片、播放视频文件、转换文件格式及创建多媒体唱片专辑等的程序。

安装软件

- 1 在CD-ROM驱动器内放入安装光碟。
选择[Install Multimedia Studio]。



2 选择语言



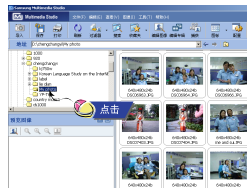
3 按照在windows窗口中显示的提示画面进行操作，完成安装程序。



- 在桌面上运行Multimedia Studio程序。

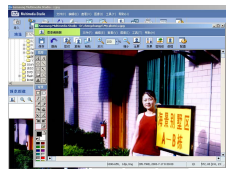
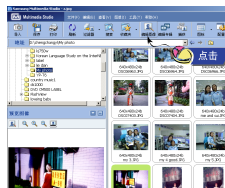
编辑图像

- 1 在Multimedia Studio左下角的列表目录窗口中选择存有需要编辑图像文件的文件夹。
 - 在右边文件列表的窗口中将会显示所保存的文件。



- 2 选择所要编辑的图像。
 - 在“预览图像”窗口中显示您刚才所选择的需要编辑的图像。

- 3 请点击“编辑图像”。
 - 通过“编辑图像”窗口，您可以使用例如：编辑墙纸图像，编辑图层，剪切图像，制作相框等及其它的编辑功能



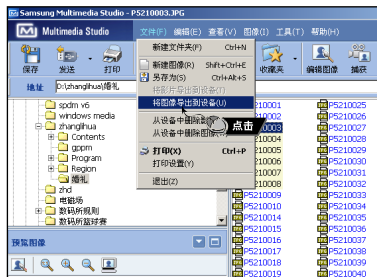
参考

· 获取更多信息 请参考“帮助”。

通过Multimedia Studio程序发送图像文件或视频文件之前，选择电脑连接模式。按MENU键并在菜单中选择[设置]→[电脑连接模式]→[可移动磁盘]。

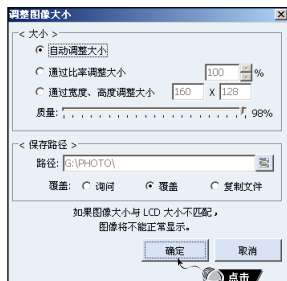
传送图像

- 1 主机与电脑连接。
- 2 选择所要传送到主机的图像。
- 3 在Multimedia Studio上方的菜单中选择“文件”→“将图像导出到设备”。
- 4 通过“选择设备”窗口选择设备连接到计算机，然后点击“确定”。
- 5 从文件夹选择屏幕选择要保存的文件夹。然后点击[确定]。



- 6 在“调整图像大小”窗口中设置图像的路径及大小然后点击“确定”。

- 所选择的图像将发送到编辑窗口中。
- 通过菜单中的“照片/视频”→“照片”窗口可以浏览发送过来的图像。
- 最合适的图像浏览尺寸为160 x 128. 如果图像在播放器上不能正确浏览，请适当调整图像的尺寸大小。



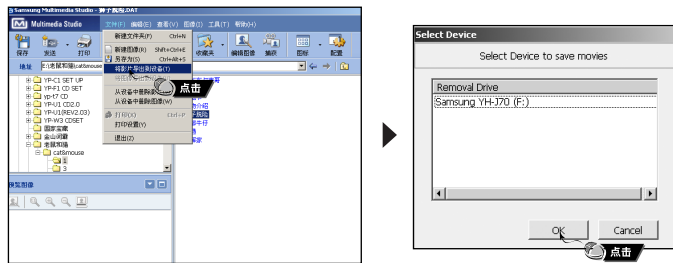
参考

- 您可以参考转换成图像文件的位置或文件夹而将图像保存到电脑上。
- 选择“文件”→“从设备中删除图像”窗口可以删除主机保存的图像文件。
- 获取更多信息 请参考“帮助”。


通过Multimedia Studio程序发送图像文件或视频文件之前，选择电脑连接模式。按MENU键并在菜单中选择[设置]→[电脑连接模式]→[可移动磁盘]。

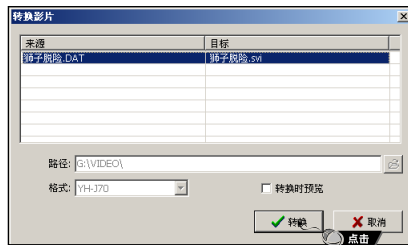
发送视频

- 1 主机和电脑连接。
- 2 选择视频发送到主机。
- 3 在Multimedia Studio窗口上方选择[文件]→[将影片导出到设备]。
- 4 从[选择设备]屏幕选择设备连接电脑，然后点击[确定]。



- 5 从文件夹选择屏幕窗口选择文件夹保存，然后点击[确定]。

- 6 当“转换影片”窗口出现时，请按[转换]  键。
 - 转换的文件被转换成svi格式。
 - 可以在[照片/视频]→[视频]中浏览转换的视频文件。



- ▲ 转换的和传输的视频文件，您必须确认以下的内容：

1. 确认是否在电脑上安装Direct X 9.0或更高版本。
2. 确认是否在电脑上安装Windows Media Player 9.0或更高版本。
3. 确认是否在电脑上安装统一的多媒体数字信号解码包。



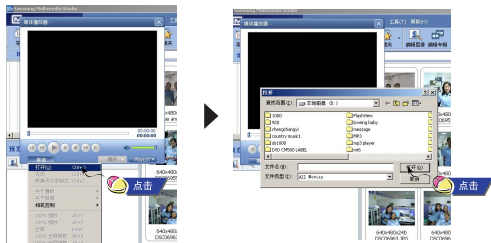
- 可以通过选择[文件]→[从设备中删除影片]将主机内保存的视频文件删除。
- 获取更多信息请参考“帮助”。

捕获视频

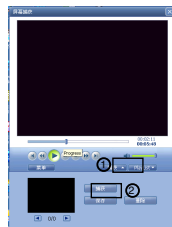
- 1 请点击Multimedia Studio菜单中的“捕获”。
 - “媒体播放器”窗口显示。



- 2 在电脑上点击[菜单]→[打开]，选择视频播放。
 - 播放选择的视频。



- 3 当您想要捕获的画面出现时，按①“捕获”键然后按②“捕获”键。
 - 捕获选择的图像。



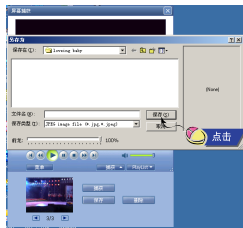
- 4 点击“保存”。
 - 保存一个捕捉图像：保存当前捕捉图像。
 - 保存所有捕捉图像：保存所有捕捉图像。



Continued...

5 从“另存为”窗口选择子目录保存，然后点击“保存”。

- 保存选择的图像。



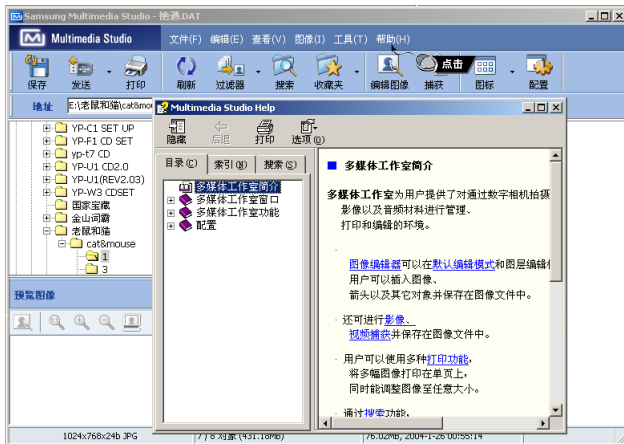
备注

- 不提供视频播放和转码。推荐您用最新版本的编码。
- 获取更多详细信息请参考“帮助”。

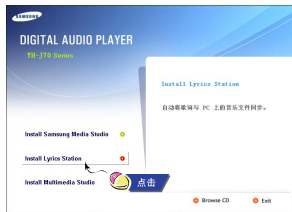
在Multimedia Studio上浏览帮助

运行Multimedia Studio，在屏幕的上方点击“帮助”。

- 显示“帮助”。



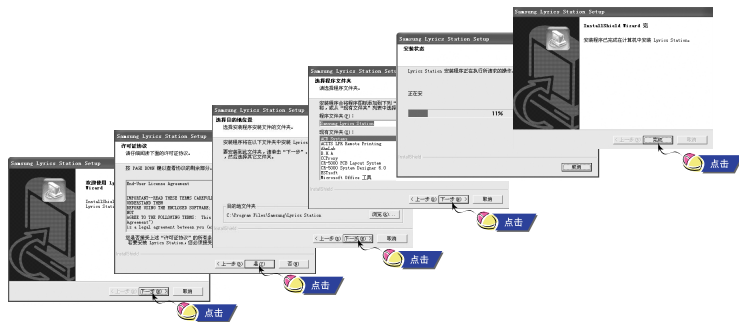
1 将安装CD插入CD-ROM驱动器，选择 [Install Lyrics Station]。



2 选择您想使用的语言。



3 当连续出现提示窗口时，点击“下一步”完成。



打开yepc 电源并连接到计算机。

进入Lyrics

1 点击 [Lyrics Station]。

2 在 Lyrics Station 显示屏上部的选择产品窗口中可以选择您使用的产品名称。



3 直接移到已设置好的您想要的音乐文件，选择文件以标记您想要的音乐文件的歌词，然后点击显示屏左上角的“歌词输入”。

- 如果您想要的歌词在数据库里找到了，在“歌词标注”会显示YH-J70，如果没有歌词就不会显示。



备注

- 如果您使用其它可支持 Lyrics Station 的yepc 产品，点击产品窗口选择您所使用的Yepc型号

查找歌词

如果歌词下载失败或下载的歌词与原来的音乐文件不匹配，请使用“歌词搜索”功能。

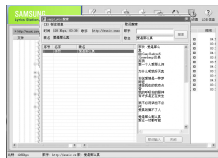
1 想搜索歌词时，选择音乐文件后，点击“歌词搜索”。

2 在查找窗口中输入歌手名或者歌曲名称，然后点击“搜索”。



3 双击您想要的歌词，或点击“歌词输入”。

- 所选的歌词将自动被标记。
- 如果您想要取消所标记的歌词，点击“歌词删除”删除您想要删除的歌词。
- 您可以使用“预览”检查所标记的歌词。



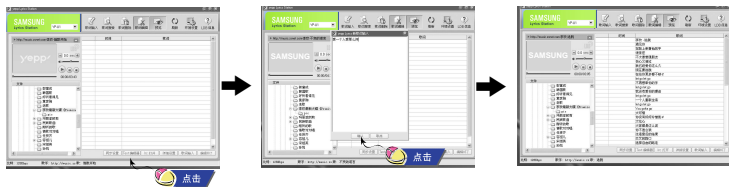
备注

- 在菜单中设置歌词为“打开”，您可以预览歌词。
- VBR 文件不能支持歌词。

1 手动进入 Lyrics

1 选择您想要的音乐文件进入Lyrics然后点击“歌词编辑”。

2 在播放歌词窗口的底部按“Text编辑器”，进入Lyrics Station点击“确定”。



3 在预览窗口点击播放键开始播放音乐文件然后当歌词逐一开始播放时点击“同步设置”。

4 当同步设置完成时，点击“歌词输入”。

● 当已进入“歌词输入”时，在预览窗口按播放键检查已标记的歌词。



1 修改歌词

1 选择您想要修改歌词的音乐文件并点击“歌词编辑”。

2 双击您想要修改时间或歌词，然后开始修改。



3 当修改完成后，点击“歌词输入”。



备注

- 请点击“编辑终了”退出编辑模式。
- 如果已经存在有歌词文件，请在编辑模式下点击“lrc打开”打开歌词文件，然后点击“歌词输入”。

播放音乐

确定主机已完全充电且与耳机连接。

- 开机: 按住 **▶||** 键打开电源。
- 关机: 按住 **▶||** 键关闭电源。

播放音乐

按住 **▶||** 键。

- 播放自动开始。



暂停音乐

按 **▶||** 键暂停播放。

- 在暂停模式下，再次按 **▶||** 将恢复播放。



调节音量

上下按SELECT键调整音量。

- 可以在00(最小)和60(最大)之间调节音量。

锁定功能

使用锁定功能锁定所有按键。锁定功能能防止主机意外关机或非正常播放。

主机的锁定功能

按主机上 **[LOCK]** 键。

- 所有按键不动作，只有遥控器上的按键可以输入。
- 当您按锁定按键时，显示屏上显示 "🔒"。

遥控器的锁定功能

按主机上 **[LOCK]** 键。

- 遥控器的所有按键不动作，只有主机上的按键可以动作。



注意

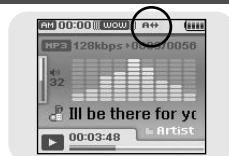
- 在按住模式下，按住遥控器上的 **▶||** 键打开电源开/关使用遥控器。

段落重复

开始点

当播放一个音乐文件时，按 **A↔B** 键设置你想段落重复的开始。

- 显示 **A ↔**。



结束点

在您希望结束段落重复的一点按一次 **A↔B** 键。

- 显示 **A ↔ B**。
- 段落重复地播放。



短暂地按 **A ↔ B** 键取消段落重复。

在播放模式下搜索想要的文件

- 在播放过程中，按住|◀◀, ▶▶| 键向前或向后搜索当前播放文件。
- 松开将恢复正常播放。

在播放模式下改变曲目

- 播放时短暂地按▶▶| 键播放下一曲目。
- 播放开始后5秒钟之内按|◀◀| 键移至并播放上一曲。5秒钟之后按|◀◀| 键播放当前曲目的开始。

在停止下改变曲目

- 在停止 / 暂停模式下按|◀◀, ▶▶| 键移至上一曲 / 下一曲。



参考

- VBR(可变比特率) 文件: 压缩率随着音乐变化(如音调等)而相应改变的MP3文件。
- 播放VBR文件时, 在播放开始后5秒钟内, 即使您按|◀◀| 键, 也可能不会移至上一首并播放。
- 可能不能播放下载的MP2文件或MP1文件及他们文件扩展改变为MP3的文件。

- 您可以移动和选择使用SELECT键。
- 按|◀◀| 键移至上一屏幕。

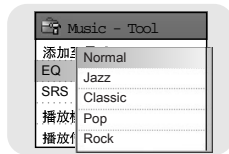
添加至最爱

- 1 在音乐模式下按TOOL键。
 - Music Tool 屏幕显示。
- 2 移至添加至最爱后按SELECT键。
- 3 移至列表后保存按SELECT键。
 - 选择的文件添加到列表中。
 - 可以选择10个播放列表。
 - 添加的文件在[导航] → [播放列表] → [最爱]中可以找到。



EQ

- 1 在音乐模式下按TOOL键。
 - Music Tool 屏幕显示。
- 2 移至[EQ]后按SELECT键。
- 3 移至想要的声音效果模式后按SELECT键。
 - Normal → Jazz → Classic → Pop → Rock → Bass Boost → Bass Cut → R&B → Club → Dance → House → High Boost → High Cut Loud → Ballad → Strings → Vintage → Vocal Boost → Bluesy → User EQ
 - 使用User EQ时, 从[设置] → [声音效果] → [用户EQ设置]中设置想要的声音效果。



SRS

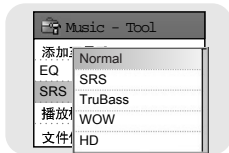
1 在音乐模式中按TOOL键。

- Music Tool 屏幕显示。

2 移至[SRS]后按SELECT键。

3 移至想要的SRS模式后按SELECT键。

- Normal → SRS → TruBass → WOW → HD
- SRS: 您将听到3D立体声。
- TruBass: 可以增强重低音的声音。
- WOW: 可以同时聆听SRS和TruBass声音的效果。
- HD: 您可以听到更清晰的音质和高调。



注意

- 是 SRS Labs, Inc. 的注册商标。WOW 技术经 SRS labs, Inc. 授权。
- 请把音量调整适当, 因为在SRS设置中音量可能会增加。
- 主机支持2KHz, 44.1KHz和48KHz的取样频率。

播放模式

1 在音乐模式中按TOOL键。

- Music Tool 屏幕显示。

2 移至[播放模式]后按SELECT键。

3 移至想要的播放模式后按SELECT键。

- 正常: 依次播放所有的文件。
- 重复: 在[重复]时按SELECT键。
 - 1 曲: 重复一个文件。
 - 文件夹: 重复当前的文件夹。
 - 全部: 重复所有的文件。
- 随机: 在[随机]时按SELECT键。
 - 文件夹: 在文件夹中任意地播放文件。
 - 全部: 任意地播放文件。



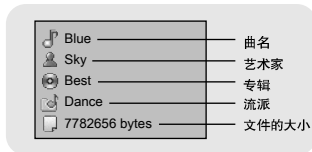
文件信息

1 当音乐播放或停止时, 按TOOL键。

- Music Tool 屏幕显示。

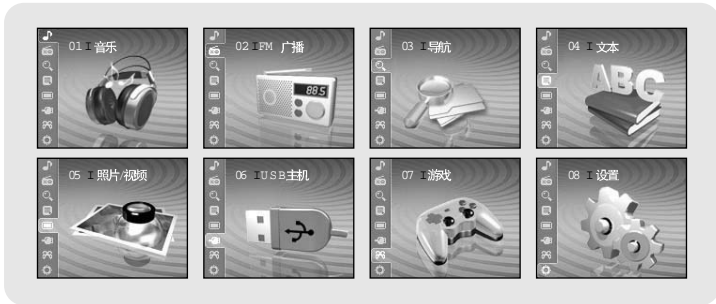
2 移至[文件信息]后按SELECT键。

- 显示当前播放 / 暂停的文件信息。



请按MENU键选择菜单模式。

请使用SELECT键在菜单模式中 选择您想要的菜单选项，然后快速按SELECT键。



- 现在播放 : 显示当前播放歌曲。
- FM 广播 : 收听 FM 广播。
- 导航 : 移至 导航模式 并浏览文件和文件夹。
- 文本 : 阅读文本文件。
- 照片/视频 : 浏览保存的图像和视频。
- USB 主机 : 发送保存在主机内的文件到外部设备 或发送保存在外部设备的文件到主机内。
- 游戏 : 玩游戏。
- 设置 : 设置功能。



在菜单模式中，按◀◀键返回上一菜单。

转换至FM广播模式

请按MENU键。

在主菜单中选择FM广播然后按SELECT键。



搜索频率

- 手动搜索: 请按◀▶键向上或向下选择频率。
- 自动搜索: 请按住◀▶键自动地搜索接收频率。



在FM模式中设置主要功能

您可以使用SELECT键移动或选择。
按◀◀键返回上一屏幕。

单声道/立体声

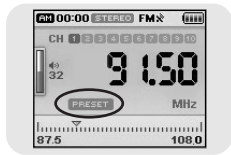
- 1 在FM模式下按TOOL键。
 - FM Tool屏幕显示。
- 2 移至[单声道/立体声]后按SELECT键。
- 3 移至想要的FM收音模式后按SELECT键。



在信号较弱地区自动选择单声道。

预置模式

- 1 在FM模式下按TOOL键。
 - FM Tool屏幕显示。
- 2 移至[预置模式]后按SELECT键。
- 3 移至开/关后按SELECT键。
 - 开：选择预置模式。使用◀◀, ▶▶键选择预置频率。
 - 关：选择FM收音模式。



在FM模式中设置重要功能

编辑预置

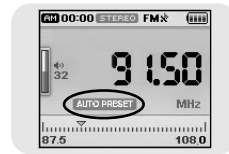
- 您可以手动向预置想要的FM频率。
- 您可以储存30个频率。

- 1 在FM模式下按TOOL键。
 - FM Tool屏幕显示。
- 2 移至[编辑预置]后按SELECT键。
- 3 移至[保存]或[删除]后按SELECT键。
 - 保存：使用SELECT键选择想要的预置号。保存当前的频率。
 - 删除：选择一个保存的预置号删除。选择的预置号将删除。



自动预置

- 1 在FM模式下按TOOL键。
 - FM Tool屏幕显示。
- 2 移至[自动预设]后按SELECT键。
 - 频率自动地储存到30个。



- 1 按住REC键。
 - 显示录音屏幕。
- 2 按REC键开始录音。
- 3 再按REC键。
 - 录音停止后生成并保存录音文件。
 - 录音文件以 V0001.mp3, V0002.mp3.....的顺序命名保存。
 - MP3文件将添加到 [导航] → [文件搜索] → [RECORDED] → [VOICE] 文件夹内。录音文件夹内可以保存999个文件。
 - 按 ▶||键播放录音文件。



注意

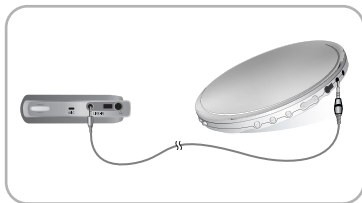
- 即使您将“取样速率”和“比特率”设置得更高，语音录音的设置仍将是44.1KHz。

- 1 当接收到FM收音时，按住“REC”键。
 - 显示录音屏幕。
- 2 按REC键。
 - 当前的FM广播将录音。
- 3 再按REC键。
 - 录音停止后生成并保存录音文件。
 - 录音文件以 F0001.mp3, F0002.mp3.....的顺序命名保存。
 - MP3文件将添加到[导航] → [文件搜索] → [RECORDED] → [FM]。录音文件夹内可以保存999个文件。
 - 按 ▶||键播放录音文件。



1 利用连接线把外部音频设备的音频输出端子（或Line Out端子）与主机的LINE IN接口连接上。

- 在连接线的外部设备上按播放键播放音乐开始录音。

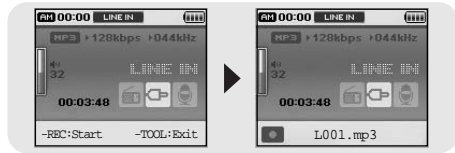


2 按住REC键。

- 录音屏幕显示。

3 再按REC键。

- 录音停止生成文件。
- 录音文件以L001.mp3, L002.mp3,.....的顺序命名保存。
- MP3文件将添加到【导航】→【文件搜索】→【RECORDED】→【LINE】录音文件夹内可以保存999个文件。
- 按▶||键播放录音文件。



Note

- 在录音过程中请不要拔下Line连接线。
- 如电池电量不足，主机不能完全地录制文件。
- 请将外部音频的设备的音量设置为适当大小后再编码。如果音量过大，编码的音质可能会不好。

- 您可以使用SELECT键移动和选择。
- 按◀◀键显示上一屏幕。

1 按住SELECT键移动导航模式，或按键移动菜单然后选择导航。

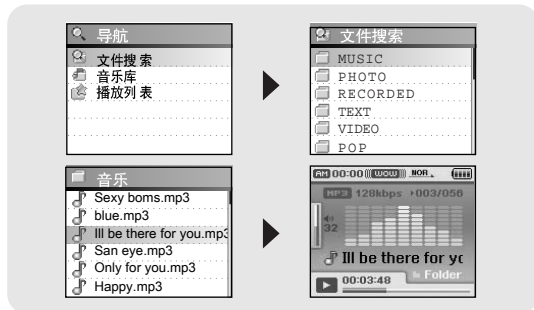
- 文件搜索：您可以从MUSIC, PHOTO, TEXT或VIDEO文件夹中搜索文件。
- 音乐库：您可以通过艺术家、专辑、流派和曲目搜索音乐文件。
- 播放列表：您可以在主机上搜索想要的文件作为最爱或者PC播放列表通过yapp Studio转换。

2 选择您想播放的文件或文件夹。

- ◀◀：移至上一级文件夹。
- ▶▶：移至下一级文件夹。
- ▲, ▼：在同一目录里移动文件或文件夹。
- SELECT：移至下一个文件夹。

3 按SELECT键。

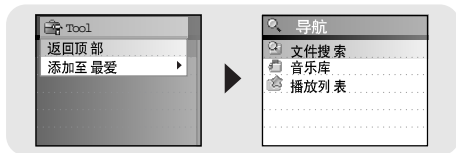
- 播放选择的文件。



- 您可以使用SELECT键移动和选择。
- 按 \leftarrow 键显示上一屏幕。

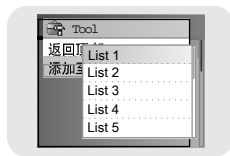
返回顶部

- 1 在导航模式下按TOOL键。
 - Tool屏幕显示。
- 2 移至[返回顶部]后按SELECT键。
 - 移至文件导航屏幕。



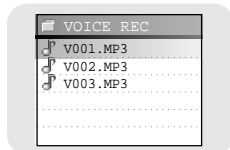
添加至最爱

- 1 在导航模式下移至音乐文件后按TOOL键。
 - Tool屏幕显示。
- 2 移至[添加至最爱]后按SELECT键。
- 3 移至列表后按SELECT键保存。
 - 选择的文件将添加到列表中。
 - 可以选择10个播放列表。
 - 添加的文件可以在[导航] → [播放列表] → [最爱]中找到。



删除文件

- 在导航模式下可以删除录音文件。
使用Media Studio可以删除其他的文件。
- 1 在导航模式中移至录音文件删除后按TOOL键。
 - Tool屏幕显示。
 - 2 移至[删除文件]后按SELECT键。
 - 删除选择的文件。



- 文本阅读器可以让您阅读在电脑上创建的文本文件。
- 文本阅读器只能浏览带有.txt后缀的文本文件。
- 当您听音乐时可以浏览文本文件。

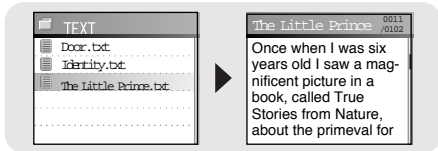
1 按MENU键移动菜单，然后选择文本。

- TEXT屏幕显示。



2 移至您想阅读的文本后按SELECT键。

- ▲, ▼: 音量控制。
- ◀, ▶: 移至上一页 / 下一页。
- 文本文件选择: 当音乐播放时 按住SELECT键移动导航。移至想要的文本文件后按SELECT键。



- 您可以使用SELECT键移动和选择。
- 按◀◀键显示上一屏幕。

书签

1 阅读文本时按TOOL键。

- Tool屏幕显示。

2 移至[书签]后按SELECT键。

3 移至[添加]或[移动]后按SELECT键。

- 添加: 在当前页创建书签。
- 移动: 在文本文件内移动书签。



参考

- 您可以在一个文件内创建1个书签或者在一个目录内创建5个书签。

转至第X页

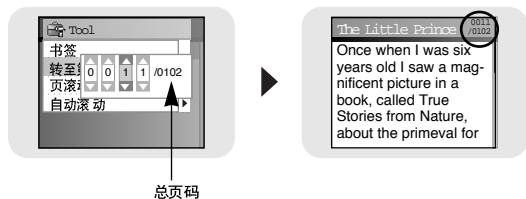
1 当阅读文本时按TOOL键。

- Tool 屏幕显示。

2 移至[转至第X页]后按SELECT键。

3 选择想要的页码后按SELECT键。

- 移至 选择的页码。
- SELECT: 选择页码。
- ◀▶: 移至输入盒。



页滚动类型

1 当阅读文本时按TOOL键。

- Tool 屏幕显示。

2 移至[页滚动类型]后按SELECT键。

3 移至想要的滚动设置后按SELECT键。

- Line Up/Down: 按◀▶键1行移动文本。
- Page Up/Down: 按◀▶键1页移动文本。



自动滚动

1 当阅读文本时按TOOL键。

- Tool 屏幕显示。

2 移至自动滚动后按SELECT键。

3 移至想要的自动滚动时间后按SELECT键。

- 可选择关、1秒、3秒、5秒、或10秒。
- 时间设置后页码自动地移动。



1 按MENU键移至菜单，然后选择照片/视频。

- 照片/视频屏幕显示。

2 选择[照片]文件夹后按SELECT键。

3 移至您想浏览的图像，然后按MENU键。

- 显示选择的图像文件。
- ▲, ▼: 音量控制。
- ◀, ▶: 移至上一图像/下一图像。
- MENU: 移至菜单屏幕。
- TOOL: 按TOOL键时显示图像工具。在图像工具屏幕中选择[幻灯放映]→[开]以幻灯片式浏览保存的图像。



- 主机内最合适的图像尺寸是160X128。如果图像尺寸太大，使用Multimedia Studio调整尺寸后发送到主机。(参考第32页)。
- 2兆以上的图像不能浏览。

1 按MENU键移至菜单，然后选择照片/视频。

- 照片/视频屏幕显示。

2 选择[视频]文件夹后按SELECT键。

3 移至您想浏览的视频，然后按MENU键。

- 播放选择的视频。
- ▲, ▼: 音量控制。
- (按) ◀, ▶: 移至上一个视频/下一个视频。
- (按住) ◀, ▶: 快速搜索
- MENU: 移至菜单屏幕。
- TOOL: 确认视频的片名、过程时间、总时间。



- 主机仅支持带有.svi后缀的视频文件。浏览视频文件有其他的格式，使用Multimedia Studio转换后发送转换的文件到主机。发送不同格式的视频参考在“使用Multimedia Studio”中的“发送视频”。(请参考第4页)

连接外部设备

- 使用USB 主机功能，连接的外部设备的容量应该大于或等于128MB。
- 外部设备应该有FAT 16/32 文件系统。

- 1 主机和USB 主机的转接器连接。
- 2 使用外部设备的USB线连接外部设备和USB主机转接器。



- 3 按MENU键打开菜单屏幕。选择USB 主机后按SELECT键。
 - 4 使用SELECT键移至“请连接设备[OK]”后按SELECT键。
- 显示外部设备屏幕。



从外部设备发送文件到主机

- 1 移至文件发送到主机后按SELECT键。
 - ▲, ▼: 向上 / 下移动
 - SELECT: 移至下级文件夹或选择文件。

- 2 按TOOL 键移至USB Tool屏幕然后选择[剪切]或[复制]。
 - 剪切: 如果您粘贴选择的文件到主机，最初的文件将删除。
 - 复制: 选择的文件将复制。



- 3 按|◀◀ 键移至[YH-J70]，然后按SELECT键。
 - 显示YH-J70 导航屏幕。

- 4 移至一个可以复制外部设备文件的文件夹。
- 5 选择TOOL 键移至USB Tool屏幕然后选择[粘贴]。

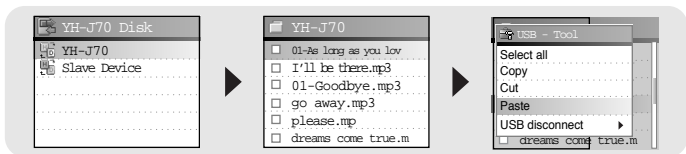
- 选择的文件发送到主机。当发送文件时不要断开主机或外部设备。



参考

- 按以上的步骤您同样可以发送主机内的文件到外部设备。

继续..



YH-J70 USB主机兼容性

- 您可以从下列照相机中发送图像到YH-J70内储存。
- 下列列表中的照相机与YH-J70 USB主机功能兼容。
- 固件升级列表可能会变更。

设备	型号	设备	型号
MP3播放器 (三星)	YP-55	数码相机	Fuji Finepix-A340
	YP-MT6		Fuji Finepix-F450
	YP-T6		Fuji Finepix-F810
	YP-ST5		Panasonic Lumix-FZ20
	YP-520		Olympus 300-Digital
	YP-53		Pentax Optio-S40
	YH-920		H.P. Photosmart 945
	YP-T7		NIKON COOLPix 4200
	YH-925		NIKON COOLPix 4300
	YP-C1		NIKON COOLPix S1
YP-66	Panasonic DMC-FX7		
YP-T8			

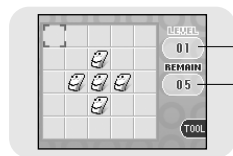
- 按MENU键移动菜单，然后选择游戏。
- 选择想玩的游戏后按SELECT键。

Clear Screen

1 按[START]开始游戏。



2 当level屏幕显示时使用键选择水平。



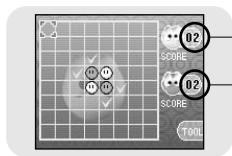
- 当前的水平
- 剩余石头的数量

[游戏方法]

- 游戏的目的是通过选择位置相反的4个方向清除屏幕。
例如：在第一关。如果您选择中心的石头。4个方向是相反的并且屏幕被清除。
- ▲, ▼, SELECT: 向上 / 下移动, 选择
- ◀, ▶: 向左 / 右移
- TOOL: Restart, Exit (重新开始、退出)

Othello

1 按[START]开始游戏。



黄色石头的数量

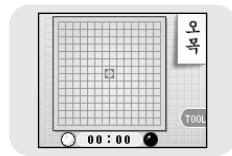
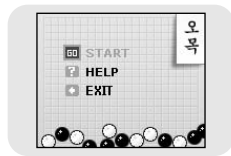
粉红色的石头的数量

[游戏方法]

- 当您在横向、纵向、对角线方向放置石头时，内侧的石头属于您。
- 获取最多石头的一方获胜。
- ▲, ▼, SELECT: 向上 / 下移动，选择
- ◀, ▶: 向左 / 右移
- TOOL: Restart, Exit (重新开始、退出)

Omok

1 按[START]开始游戏。



[游戏方法]

- 一方无论是横向、纵向还是对角线方向5子连成一线将赢游戏。
- ▲, ▼, SELECT: 向上 / 下移动，选择
- ◀, ▶: 向左 / 右移
- TOOL: Restart, Exit (重新开始、退出)

| Tetris

1 按[START]开始游戏。



2 当水平 屏幕显示时使用SELECT 键选择水平。



- 水平
- 在当前的水平需要消除的行数
- 得分

[游戏方法]

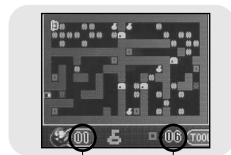
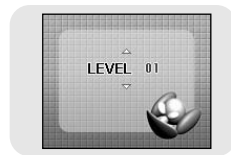
- 游戏的目的是为了堆积各种各样的方块成排。
- SELECT: 改变方块的形状
- ◀▶: 向左 / 右移
- ▼: 快速下落
- TOOL: Restart, Exit (重新开始、退出)

| Chips

1 按[START]开始游戏。



2 当水平 屏幕显示时使用SELECT 键选择水平。



当前水平

在当前水平您必须收集的物品数量

[游戏方法]

- 游戏的目的是通过移动障碍物并获取钥匙和其他物品。只有得到钥匙时您才可以过关。并且只有在当前的水平收集了需要数量的物品后您才可以过下一关。
- ▲▼: 向上 / 下移动, 选择
- ▶▶▶: 向左 / 右移动
- TOOL: Restart, Exit (重新开始、退出)

1 按MENU键移动菜单，然后选择设置。



2 在设置中，按SELECT键移至并选择您需要的功能。

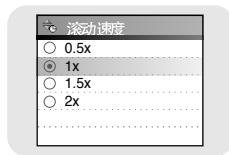
- 回至上级菜单，使用 I◀◀ 键。



按MENU键移动菜单，然后选择[设置] → [显示]。

滚动速度

- 使用SELECT键设置滚动速度，调整曲目标题移动的速度。
- 滚动速度可以设置为 0.5x、1x、1.5x、2x。



背景灯

- 使用SELECT键设置背景灯时间。
- 背景灯可以设置为：关闭、3秒、5秒、10秒、一直点亮。
- 当设置为“一直点亮”时，背景灯一直亮着。



LCD关闭时间

- 使用SELECT键设置LCD关闭时间。
- LCD关闭时间：10秒、20秒、30秒、一直点亮。
- 当设置为“一直点亮”时，背景灯一直亮着。
- 设置时间后屏幕切断。任意按键屏幕恢复。



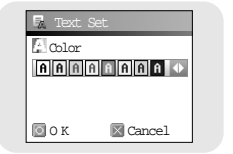
歌词

- 使用SELECT键选择歌词开关。
- 开：播放音乐时，显示屏中显示歌词。
- 关：即使存有歌词文件，也不显示歌词。



文本设置

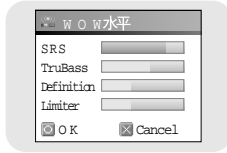
- 1 选择需要的文本颜色。
 - ▲, ▼, SELECT: 向上、下移, 选择
 - ◀, ▶: 向左、右移动。
- 2 设置完成后, 移向OK然后点击SELECT键。
 - 文本按设置的颜色显示。



按菜单键移动菜单, 然后选择[设置] → [声音效果].

WOW 水平

- 1 选择想要的WOW水平。
 - WOW水平控制只能运用于当选择SRS, TruBass或WOW时。您可以在0~10之间设置水平。
 - SELECT: 向上 / 下移动, 选择
 - ◀, ▶: 移至水平
 - SRS: 您将听到3D立体声。
 - TruBass: 可以增强重低音的声音。
 - Definition: 恢复声音初始化并提供更好的音质。
 - Limiter: 音乐播放时声音产生失真度最小化。



- 2 设置完成后, 移向OK然后按SELECT键。

WOW 最优化

- 通过连接设备优化SRS功能。
- 使用SELECT键移至连接的设备。
- 耳塞 → 耳机 → 喇叭 → 车载包



自动EQ

- 使用SELECT键选择自动EQ开/关。
- 开：根据音乐文件的ID3标签信息EQ会自动地选择Jazz、Classic、Pop或Rock。
- 关：选择当前的EQ模式播放音乐。

EQ 模式	标签信息
ROCK	CLASSIC ROCK, CHRISTIAN ROCK, ROCK, ALTERNROCK, INSTRUMENTAL ROCK, SOUTHERN ROCK, ROCK & ROLL, HARD ROCK, FOLK-ROCK, GOTHIC ROCK, PROGRESSIVE ROCK, PSYCHEDELIC ROCK, SYMPHONIC ROCK, SLOW ROCK, PUNK ROCK, DEATH METAL
CLASSIC	CLASSIC, OPERA, CHAMBER MUSIC, SONATA, SYMPHONY
JAZZ	JAZZ, JAZZ+FUNK, ACID JAZZ
POP	POP, INSTRUMENTAL POP, POP-FOLK, DANCE EURODANCE, DANCEHALL, DISCO, HIP-HOP



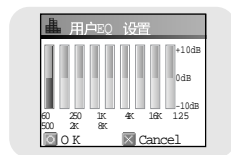
渐显

- 当播放开始时，为保护您的听力逐渐地增加音量。
- 使用SELECT键选择想要的渐显时间。
 - 关：在选择的音量播放音乐。
 - 3秒：3秒钟音乐逐渐地增加。
 - 5秒：5秒钟音乐逐渐地增加。



用户EQ设置

- 如果在EQ中选择用户EQ，在用户EQ设置中可以设置您的参数。
- 使用◀▶键向右/左移动，使用SELECT键调整水平。设置完成后，移至OK后按SELECT键。



按键音

- 请使用SELECT键选择按键音开/关。
- 开：无论何时按键都有按键音。
- 关：按任何键没有声音。



按菜单键移动菜单，然后选择[设置] → [时间 / 日程]。

记录

1 记录屏幕显示时选择 [新记录]。

2 输入想要的内容。

● 输入程序

通过使用 ▲、▼、◀、▶ 和 SELECT 键。按 SELECT 键两次输入这个键的第二个字母。

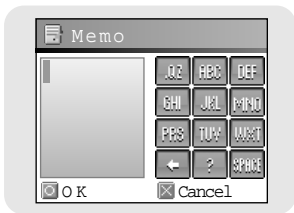
例如) 输入 'MOVE'，

移至对应的键后按 SELECT 键。

M (一次) → **M** (3次) →

O (3次) → **E** (2次)

● 选择 **←** 删除字母，然后选择 **SPACE** 输入空格。



● 注意

- 您不能输入超过一页的记录。

3 按 TOOL 键。

● 键盘设置：您可以更改键盘。

您可以选择韩语 → 数字 →

大写英语字母字体 → 小写英语字母字体 → 特殊字符

● 清除：删除整个记录。

4 输入完成后，移至 OK 然后按 SELECT 键。



● 注意

- 在选择记录列表屏幕中移至记录并按 TOOL 键。然后选择清除删除记录。

日历

1 在日历屏幕中选择 TOOL 键。

● 日期：移动日期

● 月：移动月份

● 年：移动年份

2 移动您想确认的日期。

● ▲、▼：向上和向下移动

● ◀、▶：向左和向右移动

3 确认后按 SELECT 键。

● 显示上一屏幕。

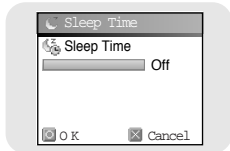


睡眠

1 使用 **◀◀, ▶▶** 键设置睡眠时间。

- 睡眠时间可以设置为：关闭、10~120分钟。时间设置后主机将自动关闭。
- 睡眠时间设置为“关闭”时，此功能不起作用。

2 设置完成后，移向OK然后按SELECT键。



日期/时间

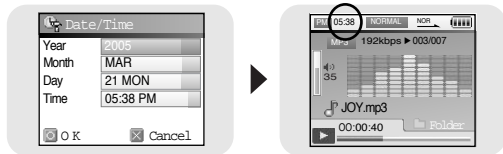
- 您可以设置当前的日期和时间。

1 使用SELECT键移至下一步，然后使用 **◀◀, ▶▶** 键选择年、月、日

2 移至时间后按 **▶▶** 键。

3 使用 **◀◀, ▶▶** 键设置当前的时间然后按SELECT键。

4 设置完成后，移至OK然后按SELECT键。



按菜单键移动菜单，然后选择[设置] → [FM广播]。

FM广播地区

- 使用“选择”键选择需要的FM接收地区。

- 韩国/美国：可以在87.5MHz到108.0MHz中搜索FM频率，频率搜索速度为100 kHz。
- 其他国家：可以在87.5MHz到108.00MHz中搜索FM频率，频率搜索速度为50 kHz。



注意

- 根据主机使用地区的不同，FM地区默认设置可能不同。

FM搜索水平

- 使用“选择”键选择需要的FM搜索水平。

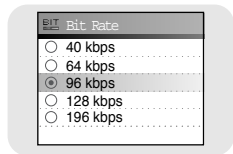
- FM搜索水平设置越高，可以收听到更多的电台。
- 低 → 中 → 高



按菜单键移动菜单，然后选择[设置]→[录音设置]。

比特率

- 使用SELECT键选择想要的录音比特率。
- 录音比特率可以设置为：40kbps、64kbps、96kbps、128kbps和196kbps。



自动同步录音

- 请使用SELECT键设置自动同步录音的时间。
- 自动同步是与音乐文件同步录制的一项设置功能。
- 如果设置为Sync1，在录音过程中1秒后没有声音，录音停止并保存为MP3文件。
- 如果将自动同步录音时间设置为“关闭”，没有声音仍然继续，再次按REC键，录音停止然后另存一个MP3文件。



按菜单键移动菜单，然后选择[设置]→[系统]。

语言

- 请使用SELECT键选择菜单屏幕中显示的语言。
- English → 한국어 → 日本語 → 简体汉语 → 繁體漢語 → Русский → ESPAÑOL → Français → Deutsch → Italiano



文件语言

- 请使用SELECT键选择想要显示的信息和本语言。
- 英语 → 韩语 → 日语 → 简体汉语 → 繁体汉语 → 俄语 → 西班牙语 → 法语 → 德语 → 意大利语 → 阿拉伯语 → 南非荷兰语 → 巴斯克语 → 保加利亚语 → 白俄罗斯语 → 加泰罗尼亚语 → 捷克语 → 克罗地亚语 → 丹麦语 → 荷兰语 → 爱沙尼亚语 → 法罗语 → 芬兰语 → 加利西亚语 → 匈牙利语 → 冰岛语 → 爱尔兰语 → 拉托维亚语 → 立陶宛语 → 马其顿语 → 挪威语 → 波兰语 → 葡萄牙语 → 里托罗曼斯语 → 罗马尼亚语 → 苏格兰语 → 塞尔维亚语 → 新加坡语 → 斯洛伐克语 → 斯洛文尼亚语 → 斯瓦希里语 → 瑞典语 → 乌克兰语

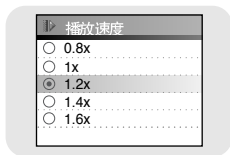


备注

- 什么是D3 标签？
是MP3文件附带的关于文件相关的信息，如题目、歌手名、专辑、年、流派及注释等。
- 支持的语言可以变更或增加。

播放速度

- 使用“选择”键选择需要的播放速度。
- 播放速度可以设置为：0.8x、1x、1.2x、1.4x 或 1.6x。
- 数字越大，播放的速度越快，反之，则相反。



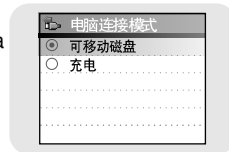
恢复

- 请使用SELECT键选择恢复开/关。
- 开：播放将从先前停止的那一点恢复。如果是文本文件，文本将从上次浏览的那一点恢复。
- 关：当停止时，播放将从播放的文件/曲目的开始点恢复。如果是文本文件，文本将恢复到文件的开始。



电脑连接模式

- 使用SELECT键选择电脑连接模式。
- 可移动磁盘：使用可移动磁盘保存文件或使用Multimedia Studio 程序发送图像和视频。
- 充电：通过使用USB 线可以充电。



默认设置

- 使用SELECT键选择默认设置“否”或“是”。
- 如果您选择“是”，会突然显示一个窗口。如果您选择[OK]，所有选择的设置将存储为默认设置。

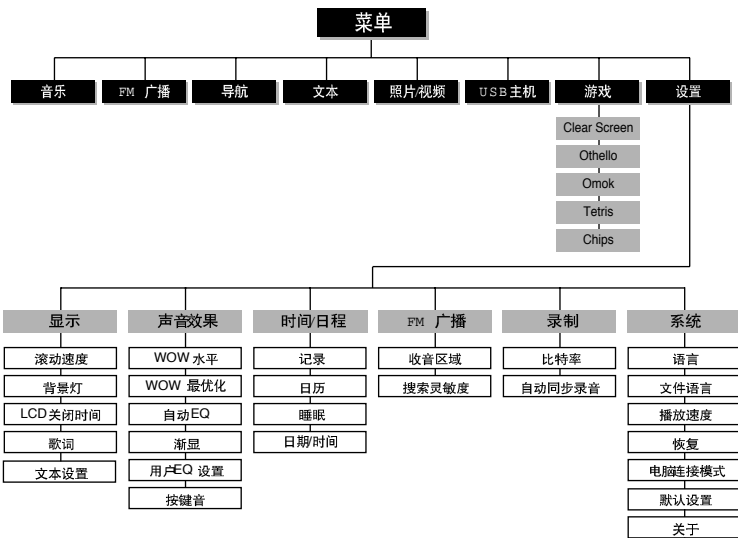
音量 = 40
 重复 = 关闭
 声音效果设置 = 关闭
 背景灯 = 3秒

初始设置



关于

- 选择“关于”可以查看总容量，可用容量及软件版本号信息。



- 使用“SELECT”键移动和选择。

"System Fail Need Firmware Upgrade" 信息显示

在菜单导航中不能搜索文件。

- 主机和电脑连接后，运行Media Studio，然后选择 [Device] → [Reconstruct Library]。

主机不能动作。显示屏上没有任何显示。

- 重新设置主机。
- 重新连接充电器。
- 请确认锁定按钮是否在关闭位置。

在音乐模式下，按播放键没有声音。

- 请确认主机上是否已保存有MP3或VMA文件。
- 不能播放非播放文件格式的文件(例如：MPEG1 LAYER 1 文件)。

不能下载文件。

- 请检查电池电量是否充足。
- 请检查主机与计算机之间的USB连接。
- 请检查显示屏底部是否有“unplug/eject”或“Safely Remove Hardware”提示信息。

背景光不亮

- 请检查背景光设置。
- 由于操作时间过长，电池电量不足时，背景光会设置为自动关闭。

在播放中播放时间显示不正确。

- 请检查是否有没有播放VBR (Variable Bit Rate) 文件。部分VBR 文件不支持。

主机上的按键不动作。

- 请确认锁定按钮是否在关闭位置。
- 请确认USB 线是否连接。
USB线连接时，按键不动作。

LCD 显示窗太暗。

- 请确认背光灯的时间LCD关闭时间。

在播放中，显示屏上有乱码显示。

- 主机仅支持多种语言显示，不支持的语言显示(?)标记。

在选择音乐文件名时显示“Null”提示信息时。

- 因为在音乐文件中没有 ID3 tag 信息。请编辑歌曲的名称、歌手名、和专辑名等信息。

通过曲目、艺术家、专辑查找歌曲时需要较长的时间。

- 如果主机中保存有太多的音乐文件，可能需要较长的时间来读取。

型号	YH-J70
内存容量	YH-J70 SB/SW(20GB) / YH-J70 LB/LW(30GB)
内置可充电电池容量	950mAh
电压	4.2V (可再次充电锂电池)
尺寸重量	62 X 99.8 X 16.4mm/135g
外壳	塑料
信噪比	90dB with 20KHz LPF(1KHz OdB为基准)
耳机输出	20mW(16Ω)/CH
输出频率范围	20Hz~20KHz
使用温度范围	-5~ +35°C (23~95°F)
FM频率范围	87.50 ~ 108.00MHz
FM信噪比	45dB
FM失真度	1%
FM灵敏度	10dB
支持文件	音频: MPEG1/2/2.5 Layer3(8Kbps~320Kbps, 8KHz~48KHz), WMA, Audio ASF (48Kbps~192Kbps, 8KHz~48KHz), Ogg (Q0~Q10) 图像: QCIF 160x128
播放文件的数量	标准文件夹: 1024个文件 录音文件夹: 999个文件

本使用说明所述之产品已获得特定第三方知识产权许可。该许可权提供最终使用消费者按照许可的内容用于私人非商业用途。不得用于商业用途。该许可不适用除本产品外的其他任何产品。不允许不符合 ISO/IEC 11172-3 或 ISO/IEC 13818-3 要求加工的产品且与本产品一起使用或销售。该许可权仅适用于消费者使用本产品进行符合ISO/IEC 11172-3 或ISO/IEC 13818-3的音频文件的解码和编码。产品的特性及功能不符合 ISO/IEC 11172-3或ISO/IEC 13818-3要求的不能授权使用。