

PIXMA MX308

快速安裝指南

目錄

介紹	1
如何使用隨附的說明文件	3
準備本機	4
安裝軟體	7
閱讀電子手冊	9
載入紙張	10
操作面板	11
功能表項	13
影印	15
從電腦列印	17
掃描影像	19
直接從相容的設備列印相片	20
傳真	25
更換墨盒 (FINE Cartridge)	35
規格	37



介紹

本《快速安裝指南》使用以下符號表示重要的資訊。請務必留意這些符號的說明。

警告

如果忽視這些使用說明，將會由於不正確的設備操作，而導致死亡或嚴重的人身傷害。為了能夠安全地操作，必須留意這些警告。

注意

如果忽視這些使用說明，將會由於不正確的設備操作，而導致人身傷害或器材損毀。為了能夠安全地操作，必須留意這些注意。

重要事項

為了能夠安全地操作，必須留意這些重要事項。

根據所使用的應用程式，操作可能會有所不同。關於詳細資訊，請參閱應用程式的說明手冊。本手冊描述 Windows Vista™ Ultimate Edition 作業系統（以下簡稱為「Windows Vista」）和 Mac® OS X 10.4.x 環境下的操作步驟。

商標註釋

- 「Microsoft」為 Microsoft Corporation 的註冊商標。
- 「Windows」為 Microsoft Corporation 在美國和其他國家 / 地區的註冊商標。
- 「Windows Vista」為 Microsoft Corporation 的商標。
- 「Macintosh」和「Mac」為 Apple Inc. 在美國和其他國家 / 地區的註冊商標。

© CANON INC. 2007

保留所有權利。未經明確的書面授權，禁止以任何形式轉印或影印本指南的任何部分。

Exif Print

本機支援 ExifPrint。

Exif Print 是增強數位相機和印表機之間訊息交流的標準。透過連接相容 Exif Print 的數位相機，拍攝時的相機影像資料被使用和最佳化，可獲得極高品質的列印件。

國際能源之星 (ENERGY STAR®) 計劃



作為一個能源之星 (ENERGY STAR®) 的合作夥伴，Canon Inc. 確認本產品符合能源之星 (ENERGY STAR®) 對於能源效率的指標。

電源要求

務必使用本機隨附的電源線。切勿使用購買時所在國家 / 地區的電源供應以外的其他電源電壓。使用不正確的電源電壓將導致火災或電擊。正確的電源電壓和頻率如下：

AC 100-240V、50/60Hz

關於耗材

耗材 [墨水盒 / 墨盒 (FINE Cartridge)] 停止生產後 5 年內還可以購買到。

SUPER G3

Super G3 用於描述使用 ITU-T V.34 標準 33.6Kbps* 數據機的新一代傳真機。Super G3 高速傳真機的傳真時間約為每頁 3 秒鐘*，可降低電話線路的使用費用。

* 每頁約 3 秒鐘的傳真時間是基於 Canon 傳真標準圖表 (標準模式)，數據機速度為 33.6Kbps。

公眾交換電話網路 (PSTN) 目前支援 28.8Kbps 或更低的數據機速度，具體速度根據電話線路狀況而有所不同。

安全注意事項

⚠ 警告

- 本產品會釋放出低水平的磁通量。如果使用心臟起搏器並感到異常，請遠離本產品並諮詢醫生。
- 在手濕時，切勿嘗試將電源線插入電源插座或從中拔出電源線。
- 切勿損毀、修改、拉拽、過度彎曲或扭曲電源線。請勿將重物置放於電源線上。
- 切勿使用購買時所在國家 / 地區的標準電源供應以外的任何其他電源。使用不正確的電壓和頻率將造成火災或電擊。
- 務必將插頭完全插入電源插座。

⚠ 注意

- 出於安全理由，請將墨盒 (FINE Cartridge) 保存在遠離孩童可接觸的地方。
- 請勿掉下或搖晃墨盒 (FINE Cartridge)，這可能會造成墨水漏出並弄髒衣物和雙手。

另請閱讀電子手冊《使用者指南》中的「安全注意事項」。請留意這些警告和注意事項，以避免造成人身傷害或損毀本機。

如何使用隨附的說明文件



印刷文件

單頁安裝說明

務必先閱讀此單頁安裝說明。

本單頁安裝說明包括安裝和準備使用本機的操作說明。

《快速安裝指南》（本指南）

開始使用本機時請閱讀本指南。

按照單頁安裝說明操作後，建議閱讀本指南以熟悉部分可在本機上執行的主要功能的基本操作。



電子手冊

《使用者指南》

開始使用本機時請閱讀本指南。

如果《快速安裝指南》未提供足夠的資訊，請參閱可從安裝光碟安裝的《使用者指南》。本指南提供以下內容的詳細說明：

- 影印
- 從電腦列印
- 掃描
- 傳真

針對高級功能的附加指南

《掃描指南》

關於掃描操作和設定的完整說明，請參閱本指南。

《PC 列印指南》

關於印表機驅動程式設定的完整說明，請參閱本指南。

《傳真驅動程式指南》（僅在 Windows® 環境下）

關於傳真驅動程式設定的完整說明，請參閱本指南。

《PC 相片列印指南》（僅在 Windows 環境下）

關於使用安裝光碟中包含的各種應用程式軟體的說明，請參閱本指南。

準備本機

安裝並準備使用本機前，務必先閱讀單頁安裝說明。

從包裝箱中取出本機

請根據包裝箱翻蓋上的圖示確認箱中包含的物品。

重要事項

USB 電纜線是連接本機和電腦所必需的。

1 連接電話線和電源線。


請務必使用隨附的電話線。

如果連接電話線，請參閱第 25 頁的「連接外部設備的方法」。

取下電話連接器蓋以連接外部設備。

對於英國使用者

如果外部設備的連接器無法連接到本機的插座，則需要購買 B.T. 轉接器並按照以下步驟連接：

將外部設備線連接到 B.T. 轉接器，然後將 B.T. 轉接器連接到  插座。

注意

務必在開啟本機之前取下膠帶和保護材料。

注釋

膠帶或保護材料的位置可能會變更。

2 開啟本機。

注釋

- 如果 LCD 螢幕上顯示的不是所需的語言，按**返回**按鈕以返回至**語言設定 (LANGUAGE SETTING)** 螢幕。
- 國家 / 地區選取功能僅在某些國家 / 地區可用。

3 準備墨盒 (FINE Cartridge)。

注意

- 請勿觸摸墨盒 (FINE Cartridge) 固定座以外的任何內部零件。
- 請勿掉下或搖晃墨盒 (FINE Cartridge)，這可能會造成墨水漏出並弄髒衣物和雙手。

重要事項

- 如果掃描單元 (印表機機蓋) 開啟超過 10 分鐘，墨盒 (FINE Cartridge) 固定座將移至右側。關閉並重新開啟掃描單元 (印表機機蓋) 使墨盒 (FINE Cartridge) 固定座返回至左側。
- 請勿觸摸墨盒 (FINE Cartridge) 上的電氣觸點或列印頭噴嘴。如果觸摸電氣觸點或列印頭噴嘴，本機可能無法正確列印輸出。
- 取下保護膠帶後，請勿將其重新粘上。
- 小心處理取下的保護膠帶，以免弄髒雙手或周圍工作區域。

4 安裝墨盒 (FINE Cartridge)。

務必使用同時安裝有黑色墨盒 (Black FINE Cartridge) 和彩色墨盒 (Color FINE Cartridge) 的本機。否則，本機無法列印。列印過程中任一墨水用完時，可以選擇使用彩色或黑色墨水作為印表機驅動程式設定。但是，無論如何進行印表機驅動程式設定，必須使用同時安裝有黑色墨盒 (Black FINE Cartridge) 和彩色墨盒 (Color FINE Cartridge) 的本機。

重要事項

- 確保所有墨盒 (FINE Cartridge) 已安裝到正確的位置。只有安裝了所有墨盒 (FINE Cartridge)，才能使用本機。
- 安裝墨盒 (FINE Cartridge) 後，LCD 螢幕上將顯示訊息「**墨盒返回 (CART. RETURN)**」。繼續執行操作前，請等待直至顯示影印待命螢幕。這大約需要一分鐘。
- 準備完本機後開始列印時，如果在 LCD 螢幕上顯示訊息「**如果出現列印錯誤，請校準列印頭 (IN CASE OF MISPRINT PLEASE ALIGN HEAD)**」和「**請檢查紙張厚度調整桿的位置。請檢查紙張厚度調整桿是否置於左側 (CHECK THCKNESS LEVER CHECK IF THCKNESS LEVER IS SET TO LEFT)**」，則按本機上的 OK 按鈕。
關於如何校準列印頭位置和調整紙張厚度調整桿位置的詳細資訊，請參閱電子手冊《使用者指南》。

注釋

如果未正確安裝某個墨盒 (FINE Cartridge)，LCD 螢幕上將顯示錯誤訊息。開啟掃描單元 (印表機機蓋)，確保所有墨盒 (FINE Cartridge) 的位置正確。

對於傳真使用者

根據需要選擇接收模式。請參見第 32 頁的「選擇接收模式」。

- 如果希望本機僅自動接收傳真，或有僅供傳真使用的專用電話線路：
僅傳真模式 (FAX ONLY MODE)
- 如果使用一條電話線路進行傳真和語音呼叫，並且使用語音呼叫更頻繁：
電話優先模式 (TEL PRIORITY MODE)
- 如果使用一條電話線路進行傳真和語音呼叫，並希望自動接收傳真：
傳真優先模式 (FAX PRIORITY MODE)
- 如果已向電話公司訂購區別鈴聲樣式偵測 (DRPD) 服務 (僅限於美國和加拿大)：
DRPD
- 如果希望本機根據電話鈴聲樣式自動切換傳真及語音呼叫 (網路切換)：
網路切換 (NETWORK SWITCH)*
* 根據購買時所在國家或地區的不同，本設定可能不可用。

注釋

要傳送傳真，需要在本機上正確地設定電話線路類型設定。關於如何確認和變更此設定的詳細資訊，請參閱電子手冊《使用者指南》。

如果無法確定電話線路類型，請聯絡電話公司。

選擇 LCD 螢幕上顯示的語言

- 1 按**電源**按鈕開啟本機。
- 2 按三次**功能表**按鈕。
- 3 按兩次 **▶** 按鈕，然後按 **OK** 按鈕。
- 4 重複按 **▶** 按鈕以選取最右端的功能表。
- 5 按一次 **◀** 按鈕，然後按 **OK** 按鈕。
- 6 重複按 **◀** 按鈕以選取最左端的語言。
- 7 根據所需的語言，按照下表中的次數按 **▶** 按鈕。

語言	次數	語言	次數
日語 (JAPANESE)	0	瑞典語 (SWEDISH)	9
英語 (ENGLISH)	1	丹麥語 (DANISH)	10
德語 (GERMAN)	2	芬蘭語 (FINNISH)	11
法語 (FRENCH)	3	俄語 (RUSSIAN)	12
義大利語 (ITALIAN)	4	捷克語 (CZECH)	13
西班牙語 (SPANISH)	5	匈牙利語 (HUNGARIAN)	14
荷蘭語 (DUTCH)	6	波蘭語 (POLISH)	15
葡萄牙語 (PORTUGUESE)	7	斯洛文尼亞語 (SLOVENE)	16
挪威語 (NORWEGIAN)	8	土耳其語 (TURKISH)	17

- 8 按 **OK** 按鈕。
LCD 螢幕上將顯示所需的語言。
- 9 按**停止 / 重新設定**按鈕。

安裝軟體

■ Windows 和 Macintosh® 的通用資訊

關於安裝過程的注釋

- 如果**選擇語言 (Select Language)** 螢幕出現，選擇一種語言，然後按一下**下一步 (Next)**。
- 如果**選擇居住地 (Select Your Place of Residence)** 螢幕出現，選擇居住地，然後按一下**下一步 (Next)**。
- 安裝 MP 驅動程式和其他軟體 * 的方法有以下兩種：
簡易安裝 (Easy Install)：自動安裝安裝光碟中包含的項目
自訂安裝 (Custom Install)：可以選擇安裝特定項目
* 根據購買本機時所在國家或地區的不同，安裝光碟中包含的可用軟體程式可能會有不同。
- 如果**使用者註冊 (User Registration)** 螢幕出現，按一下**下一步 (Next)**。如果電腦連接到網際網路，螢幕上將出現註冊產品的說明。
安裝完成後也可以從桌面上的圖示執行註冊。
僅在**選擇居住地 (Select Your Place of Residence)** 螢幕上選擇了**歐洲，中東，非洲 (Europe, Middle East, Africa)** 時，才會顯示**使用者註冊 (User Registration)** 螢幕。

關於列印頭校準的注釋

- 安裝軟體後，如果直線未對齊或列印品質未如理想，則可能需要校準列印頭。請參閱電子手冊《使用者指南》中的「在本機上校準列印頭」。

■ 用於 Windows 的資訊

- 根據購買時所在國家或地區的不同，用於 Windows 環境下安裝的包裝中包含以下兩張光碟。
 - Windows (CD-1)
 - Windows (CD-2) Macintosh在此情況下，首先插入「Windows (CD-1)」安裝光碟以開始安裝，然後按照螢幕上的指示完成安裝。
- 登入到具有管理員權限的使用者帳戶。
- 安裝軟體前，請禁用所有反病毒程式和自動載入程式。
- 如果自動出現**找到新硬體**或**尋找新增硬體精靈**螢幕，拔出連接到電腦的 USB 電纜線。按一下**取消**退出螢幕。在 Windows Vista 環境下，拔出 USB 電纜線時螢幕可能會自動關閉。然後，關閉本機並重新開始安裝過程。關於安裝過程的詳細資訊，請參閱單頁安裝說明。
- 如果出現**自動播放**螢幕，按一下執行 **Msetup4.exe**。在 Windows XP 和 Windows 2000 環境下，不會出現這一螢幕。
- 如果出現**使用者帳戶控制**螢幕，按一下**繼續**。在 Windows XP 和 Windows 2000 環境下，不會出現這一螢幕。



- 安裝過程中，螢幕上可能出現要求確認重新啟動電腦的訊息。如果顯示這一訊息，請按照螢幕上的說明操作並按一下**確定**。
會從電腦重新啟動時所在的螢幕繼續安裝過程。
- 如果您願意參加有關 Canon 印表機使用的 **PIXMA 使用者拓展調查計劃 (PIXMA Extended Survey Program)**，我們將表示感謝。關於詳細資訊，請參閱螢幕上的說明。
- 如果連接未被識別，請參閱電子手冊《使用者指南》中的「無法安裝 MP 驅動程式」。

對於亞洲使用者

- ScanSoft OmniPage SE 只能在英文作業系統下安裝。

■ 用於 Macintosh 的資訊

- 由於不支援 Mac OS 9、Mac OS X Classic 環境、Mac OS X 10.2.7 或更早版本，所以請勿將本機與這些版本連接。
- 請勿在安裝過程中拔出或插入 USB 電纜線，否則可能導致電腦或本機無法正常工作。
- 安裝軟體前，請禁用所有反病毒程式和自動載入程式，或者將其從系統資料夾刪除。

使用 Mac OS X 10.2.8 至 Mac OS X 10.3.x 時：

- 在使用本機的操作面板儲存從原稿玻璃掃描至電腦的原稿之前，需要在**應用程式 (Applications)** 下的影像擷取中選取 **MP Navigator EX 1.0** 或 **MP Navigator EX 1** 作為要開啟的應用程式。關於詳細資訊，請參閱電子手冊《使用者指南 (User's Guide)》中的「掃描影像」。

使用 Mac OS X 10.2.8 至 Mac OS X 10.3.3 時：

- 連接本機時重新啟動電腦可能造成本機無法被偵測到。要解決該問題，請拔出 USB 電纜線再重新插入，或者關閉本機然後重新開啟。

對於亞洲使用者

- 要安裝已安裝語言以外的其他語言的電子手冊《使用者指南 (User's Guide)》，按兩下安裝光碟中的**手冊 (Manual)** 資料夾和 **Canon** 資料夾，然後將某一語言資料夾複製到硬碟。

閱讀電子手冊

關於安裝電子手冊的詳細說明，請參閱單頁安裝說明。

可以使用以下方法查看電子手冊：

Windows

要查看電子手冊，按兩下桌面上的 **XXX 電子手冊** 捷徑圖示，或按一下 **開始 > 所有程式 (或程式集) > Canon XXX Manual > XXX 電子手冊** (「XXX」為本機名稱)。

系統要求

瀏覽器：Windows HTML 說明檢視器

注釋

- 必須安裝 Microsoft® Internet Explorer 5.0 或更新版本。
 - 根據作業系統或 Internet Explorer 的版本，電子手冊可能無法正確顯示。建議使用 Windows Update 保持作業系統是最新的。
-

Macintosh

要查看電子手冊，按兩下桌面上的 **XXX 電子手冊 (XXX On-screen Manual)** 圖示 (「XXX」為本機名稱)。

注釋

對於亞洲使用者

如果從安裝光碟中的 **手冊 (Manual)** 資料夾安裝了《使用者指南 (User's Guide)》，開啟複製了《使用者指南 (User's Guide)》的資料夾並按兩下 **top.htm**。

系統要求

瀏覽器：說明檢視器

注釋

- 根據作業系統，電子手冊可能無法正確顯示。建議保持作業系統是最新的。
 - 建議使用 Safari 網路瀏覽器查看 HTML 格式的電子手冊。如果電腦中未安裝 Safari，請從 Apple Inc. 網站下載並安裝該軟體。
-

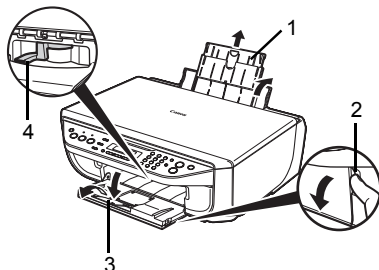
載入紙張

重要事項

- 接收傳真時載入 A4、Letter 或 Legal 大小的一般紙張。
- 如果將一般紙張剪切為 4" × 6"/101.6 × 152.4mm、5" × 7"/127.0 × 177.8mm 或 2.13" × 3.39"/54.0 × 86.0mm (信用卡大小) 進行試列印，可能造成夾紙。
- 請務必縱向載入紙張。橫向載入紙張會造成夾紙。

1 開啟後端托盤並拉出托紙架。

將手指放在托紙架的圓形槽口中，拉出托紙架直到其停止。



2 開啟出紙托盤。

將手指放在出紙托盤旁邊的圓形槽口中，輕輕開啟出紙托盤。

3 開啟出紙托盤擴展架。

透過向下按出紙托盤擴展架前端的凹陷處，將擴展架完全開啟並置放好。

4 調整紙張厚度調整桿的位置。

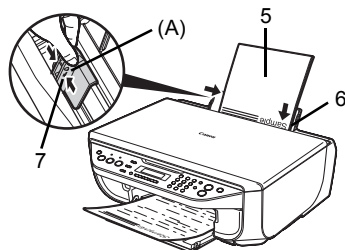
在信封或 T-shirt 轉印上列印時，將其置於右側；在任何其他類型的紙張上列印時，將其置於左側。請參閱電子手冊《使用者指南》中的「相容媒體類型」。

5 將紙張列印面向上載入後端托盤。

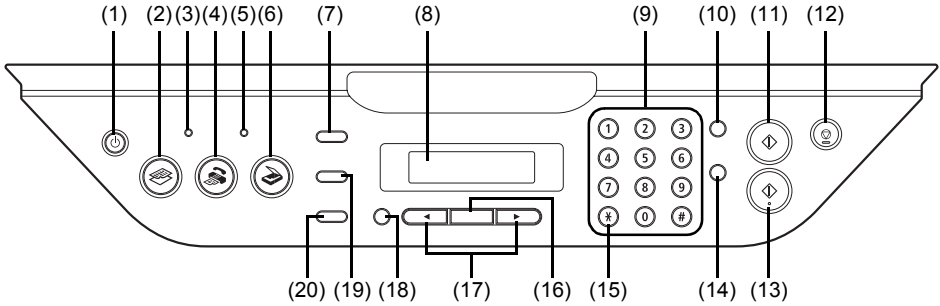
請勿使載入的紙張超出此載入限量標記 (A)。

6 將紙疊緊靠後端托盤的右側對齊。

7 捏住並滑動導紙器使其緊靠紙疊的左側。



操作面板



- (1) **電源按鈕 / 電源指示燈**
開啟或關閉本機。亮起或閃爍綠色以提示電源狀態。開啟本機前，請確保文件蓋板處於關閉狀態。
- (2) **影印按鈕**
將本機切換至影印模式。
- (3) **使用中 / 記憶體指示燈**
電話線路在使用中時此指示燈閃爍。本機記憶體中儲存有文件時此指示燈亮起。
- (4) **傳真按鈕**
將本機切換至傳真模式。
- (5) **警告指示燈**
出現錯誤（如紙張或墨水用完）時，亮起或閃爍橙色。
- (6) **掃描按鈕**
將本機切換至掃描模式。在掃描模式中，本機根據所選的設定將文件掃描至電腦。要使用該按鈕，必須將本機連接到電腦。關於詳細資訊，請參閱電子手冊《掃描指南》。
- (7) **功能表按鈕**
訪問功能表和設定以自訂對本機的操作。
- (8) **LCD(液晶顯示器)**
顯示訊息、功能表選項和操作狀態。
- (9) **數字鍵**
輸入數值（如份數）和傳真 / 電話號碼及字元。
- (10) **重撥 / 暫停按鈕**
重撥上一次使用數字鍵呼叫的號碼。撥打或註冊號碼時，也可以在號碼之間或之後輸入暫停符。
- (11) **黑白按鈕**
開始黑白影印、掃描或傳真。
- (12) **停止 / 重新設定按鈕**
取消操作（如影印、掃描或傳真）或正在進行的列印作業。
- (13) **彩色按鈕**
開始彩色影印、掃描或傳真。
- (14) **編碼撥號按鈕**
按此按鈕及兩位數編碼以撥打預先註冊的傳真 / 電話號碼。
- (15) **音頻按鈕**
暫時切換至音頻撥號。也可以在輸入字元時變更模式。

(16) OK 按鈕

完功能表或設定項的選擇。

排除列印錯誤或取出夾紙後，清除錯誤訊息並恢復本機的正常操作。

**(17) ◀(-) 和 ▶(+)
按鈕**

滾動功能表選項，以及增加或減少份數。

對於傳真設定，◀ 會取消已輸入的字元，而 ▶ 會在字元間輸入空格。

(18) 返回按鈕

使 LCD 螢幕返回至上一螢幕。

(19) 紙張 / 設定按鈕

設定頁面大小、媒體類型及影像修正設定。

(20) 傳真品質按鈕

設定將要傳送的傳真的掃描對比度和解析度。

功能表項

按**功能表**按鈕顯示功能表項。

透過使用這些功能表項，可以指定特殊影印設定、各種傳真設定，或執行本機維護。

按**紙張 / 設定**按鈕顯示影印模式或傳真模式中的設定項。

透過使用這些設定項，可以指定影印模式中的各種列印設定，或傳真模式中的頁面大小和媒體類型設定。

按**傳真品質**按鈕顯示傳真模式中的傳真品質設定項。

可以指定掃描對比度及傳真解析度。

關於詳細資訊，請參閱電子手冊《使用者指南》。

📖 注釋

- 可以在任何模式下選擇**設備設定 (DEVICE SETTINGS)** 和**維護 (MAINTENANCE)**。
- 只有將相容 PictBridge 的設備連接到本機時才會顯示直接列印模式。

● 影印模式

功能表按鈕

特殊影印 (SPECIAL COPY)

- 去除黑框 (FRAME ERASE)
- 貼紙影印 (STICKER COPY)
- 滿版影印 (BORDERLESS COPY)
- 影像重複影印 (IMAGE REPEAT)
- 2 合 1 影印 (2-ON-1)
- 4 合 1 影印 (4-ON-1)

傳真設定 (FAX SETTINGS)

請參閱傳真模式中的「傳真設定 (FAX SETTINGS)」

設備設定 (DEVICE SETTINGS)

維護 (MAINTENANCE)

紙張 / 設定按鈕

- 放大 / 縮小 (ENLARGE/REDUCE)
- 頁面大小 (PAGE SIZE)
- 媒體類型 (MEDIA TYPE)
- 強度 (INTENSITY)
- 影像品質 (IMAGE QUALITY)

每種模式下的**設備設定 (DEVICE SETTINGS)** 和**維護 (MAINTENANCE)** 包含下列功能表項。

● 設備設定 (DEVICE SETTINGS)

列印設定 (PRINT SETTINGS)

擴展量 (EXTENDED AMOUNT)

PICTBRIDGE 設定 (PICTBRIDGE SET)

- 頁面大小 (PAGE SIZE)
- 媒體類型 (MEDIA TYPE)
- 列印品質 (PRINT QLTY)
- 滿版列印 (BORDERLESS PRINT)
- 影像增強 (IMAGE ENHANCEMENT)

其他 (OTHERS)

- 聲音設定 (AUDIBLE TONES)
- 國家 / 地區選取 (COUNTRY SELECT)^{*1}
- 語言設定 (LANGUAGE SETTING)
- 靜音模式 (QUIET MODE)

恢復預設值 (RESTORE DEFAULT)

● 維護 (MAINTENANCE)

- 噴嘴檢查 (NOZZLE CHECK)
- 清潔 (CLEANING)
- 深度清潔 (DEEP CLEANING)
- 校準列印頭 (ALIGN PRINT HEAD)
- 列印頭校準數值 (HEAD ALIGN PRINT)
- 滾軸清潔 (ROLLER CLEANING)
- 底板清潔 (BOTTOM CLEANING)

● 傳真模式

功能表按鈕

傳真設定 (FAX SETTINGS)

接收模式設定 (RECEIVE MODE SET)

傳真優先模式 (FAX PRIORITY MODE)

僅傳真模式 (FAX ONLY MODE)

DRPD^{*2}

網路切換 (NETWORK SWITCH)^{*1}

電話優先模式 (TEL PRIORITY MODE)

記憶體資訊 (MEMORY REFERENCE)

列印記憶體清單 (PRINT MEMORY LIST)

列印文件 (PRINT DOCUMENT)

刪除文件 (DELETE DOCUMENT)

列印報告 / 清單 (PRNT REPORT/LIST)

通訊管理報告 (ACTIVITY REPORT)

快速撥號清單 (SPEED DIAL LIST)

使用者資料清單 (USER'S DATA LIST)

記憶體清單 (MEMORY LIST)

編碼撥號註冊 (CODED DIAL REGIST)

使用者設定 (USER SETTINGS)

日期 / 時間設定 (DATE/TIME SETTING)

日期顯示 (DATE DISPLAY)

夏令時間設定 (SUMMER TIME SET)^{*1}

個體電話號碼 (UNIT TEL NUMBER)

個體名稱 (UNIT NAME)

傳送端 ID (TX TERMINAL ID)

摘機警告 (OFFHOOK ALARM)

音量控制 (VOLUME CONTROL)

接收鈴聲音效 (RX RING LEVEL)

電話線路類型 (TEL LINE TYPE)

通訊管理報告 (ACTIVITY REPORT)

傳送設定 (TX SETTINGS)

ECM 傳送 (ECM TX)

暫停時間 (PAUSE TIME)

自動重撥 (AUTO REDIAL)

傳送開始速度 (TX START SPEED)

傳送報告 (TX REPORT)

撥號聲偵測 (DIAL TONE DETECT)

接收設定 (RX SETTINGS)

自動列印接收 (AUTO PRINT RX)

ECM 接收 (ECM RX)

傳真優先模式 (FAX PRIORITY MODE)

DRPD : 傳真鈴聲樣式 (DRPD:FAX RING PAT)^{*2}

鈴聲次數 (RING COUNT)

手動 / 自動切換 (MAN/AUTO SWITCH)

遠端接收 (REMOTE RX)

縮小接收影像 (RX IMG REDUCTION)

接收開始速度 (RX START SPEED)

接收報告 (RX REPORT)

設備設定 (DEVICE SETTINGS)

維護 (MAINTENANCE)

紙張 / 設定按鈕

頁面大小 (PAGE SIZE)

媒體類型 (MEDIA TYPE)

傳真品質按鈕

掃描對比度 (SCAN CONTRAST)

傳真解析度 (FAX RESOLUTION)

● 掃描模式

功能表按鈕

設備設定 (DEVICE SETTINGS)

維護 (MAINTENANCE)

● 直接列印模式

功能表按鈕

設備設定 (DEVICE SETTINGS)

維護 (MAINTENANCE)

^{*1} 根據購買時所在國家或地區的不同，本設定可能不可用。

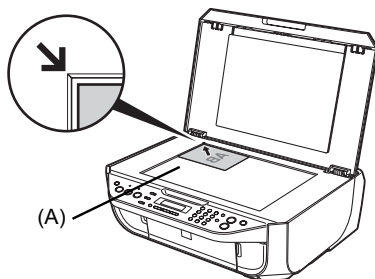
^{*2} 僅適用於美國和加拿大。

影印

製作影印件

本節描述製作影印件的基本步驟。關於詳細資訊，請參閱電子手冊《使用者指南》中的「影印」。

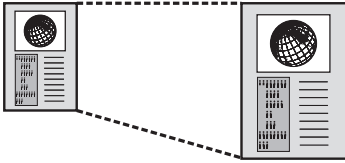
- 1 開啟本機。
- 2 按**影印**按鈕。
- 3 載入紙張。
- 4 將原稿載入到原稿玻璃 (A) 上。
- 5 指定影印設定。
 - (1) 按 ◀ 或 ▶ 按鈕或數字鍵指定份數 (最多 99 份)。
 - (2) 按**紙張 / 設定**按鈕根據需要調整設定。
- 6 按**彩色**按鈕執行彩色影印，或按**黑白**按鈕執行黑白影印。



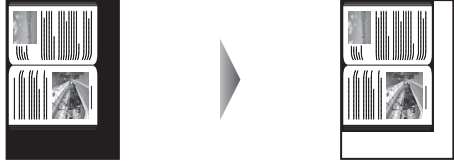
使用實用的影印功能

關於詳細資訊，請參閱電子手冊《使用者指南》中的「使用實用的影印功能」。

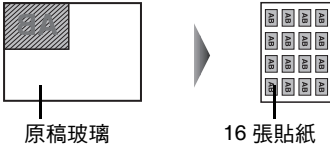
縮小或放大影印件
[放大 / 縮小 (ENLARGE/REDUCE)]



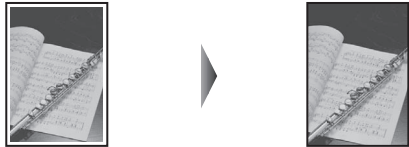
影印厚原稿 (如書籍)
[去除黑框 (FRAME ERASE)]



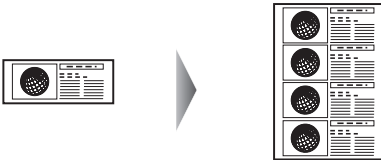
在貼紙上影印
[貼紙影印 (STICKER COPY)]



滿版影印
[滿版影印 (BORDERLESS COPY)]



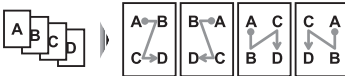
在同一頁面上重複影印影像
[影像重複影印 (IMAGE REPEAT)]



**將兩頁文檔影印至
單個頁面上**
[2合1影印 (2-ON-1)]



**將四頁文檔影印至
單個頁面上**
[4合1影印 (4-ON-1)]



從電腦列印

本節描述基本列印的步驟。

使用 Windows 列印

- 1 開啟本機，然後載入紙張。
- 2 使用合適的應用程式軟體創建一個文件或打開一個檔案，用以列印。
- 3 在應用程式軟體的檔案功能表中選擇**列印 ...**。
- 4 確保在**選擇印表機**中選擇了 **Canon XXX Printer** (「XXX」為本機名稱)，然後按一下**喜好設定 (或內容)**。



- 5 指定所需的設定，然後按一下**確定**。

注釋

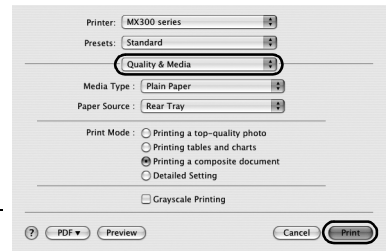
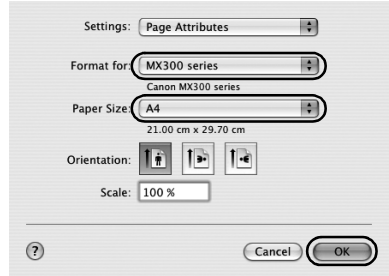
關於印表機驅動程式功能的詳細資訊，按一下**說明或使用說明**以查看線上說明或電子手冊《PC 列印指南》。只有安裝了電子手冊，才會顯示**使用說明**。

- 6 按一下**列印 (或確定)**。





使用 Macintosh 列印

- 1 開啟本機，然後載入紙張。
- 2 使用合適的應用程式軟體創建一個文件或打開一個檔案，用以列印。
- 3 在應用程式軟體的**檔案 (File)** 功能表中選擇**設定頁面 ... (Page Setup...)**。
- 4 確保在**格式 (Format for)** 中選擇了本機名稱。
- 5 在**紙張大小 (Paper Size)** 中選擇載入紙張的頁面大小。
- 6 按一下**好 (OK)**。
- 7 在應用程式軟體的**檔案 (File)** 功能表中選擇**列印 ... (Print...)**。
- 8 在快顯功能表中選擇**品質和媒體 (Quality & Media)**。
- 9 指定所需的設定。



📖 注釋

關於印表機驅動程式功能的詳細資訊，按一下  以查看電子手冊《PC 列印指南 (PC Printing Guide)》。若未安裝電子手冊，即使按一下  也不會顯示電子手冊《PC 列印指南 (PC Printing Guide)》。

- 10 按一下**列印 (Print)**。

掃描影像

可以從本機掃描影像至電腦而無須列印，並以常用的影像類型（如 JPEG、TIFF、BMP 或 PDF）儲存。如果掃描印刷的文字，可以使用 OCR（光學字元辨識）軟體將其轉換為文字資料。

掃描方法

可以從各種掃描方法中選擇。

● 若要編輯或列印掃描的影像

MP Navigator EX 可以編輯掃描的影像，如最佳化或裁切影像。

也可以從 MP Navigator EX 啟動應用程式軟體以編輯或列印掃描的影像。

關於 MP Navigator EX 的詳細操作，請參閱電子手冊《掃描指南》。

可以使用操作面板或電腦來開啟 MP Navigator EX。

請參見第 19 頁的「使用操作面板開啟 MP Navigator EX」。

● 若要使用高級設定掃描原稿

ScanGear 可以使用高級設定（如解析度）掃描原稿。

關於 ScanGear 的詳細操作，請參閱電子手冊《掃描指南》。

除了上述方法外，還可以透過使用相容 TWAIN 或 WIA（僅在 Windows Vista 和 Windows XP 環境下）的應用程式軟體和控制台（僅在 Windows Vista 和 Windows XP 環境下）來使用本機掃描原稿。關於詳細操作，請參閱電子手冊《掃描指南》。

■ 使用操作面板開啟 MP Navigator EX

1 （僅在 Macintosh 環境下）掃描前準備電腦。

在 Mac OS X 10.4.x 環境下無須執行此操作。

關於詳細資訊，請參閱電子手冊《使用者指南 (User's Guide)》中的「掃描方法」。

2 開啟本機。

3 將原稿載入到原稿玻璃上。

4 按**掃描**按鈕，然後按**彩色**或**黑白**按鈕。


直接從相容的設備列印相片

可以使用設備製造商推薦的 USB 電纜線連接相容 PictBridge 的設備，如數位相機、數位視訊攝影機或行動電話，而無須使用電腦直接列印所記錄的影像。

● 可連接的設備

PictBridge 是一項行業標準，能夠提供一系列數位相片解決方案，包括無須使用電腦即可直接從數位靜態相機、數位視訊攝影機或行動電話 * 列印相片。只要設備符合 PictBridge 行業標準，無論製造商或型號如何，都可以連接到本機直接列印。

* 以下將相容 PictBridge 的數位靜態相機、數位視訊攝影機或具備相機功能的行動電話統稱為「相容 PictBridge 的設備」。

 具有該標識的設備相容 PictBridge。

● 可列印影像的資料格式

本機列印使用相容 DCF[相機檔案系統設計規則 (Design rule for Camera File system)]1.0/2.0 版的數位相機 (相容 Exif 2.2/2.21 版) 所拍攝的影像和 PNG 檔案。

直接從相容的設備列印相片

要連接相容 PictBridge 的設備到本機，請使用設備製造商推薦的 USB 電纜線。

注意

請勿將相容 PictBridge 的設備以外的任何其他設備連接到本機的直接列印連接埠。否則，會導致電擊、火災或損毀本機。

重要事項

除非相容 PictBridge 的設備明確允許，否則切勿在列印過程中斷開 USB 電纜線。斷開相容 PictBridge 的設備和本機之間的 USB 電纜線時，請按照設備說明手冊中提供的說明進行操作。

注釋

使用連接到本機的相容 PictBridge 的設備列印相片時，建議使用設備附帶的電源供應器。如果使用設備電池，務必充滿電。

1 準備列印。


- (1) 開啟本機。
- (2) 載入紙張。

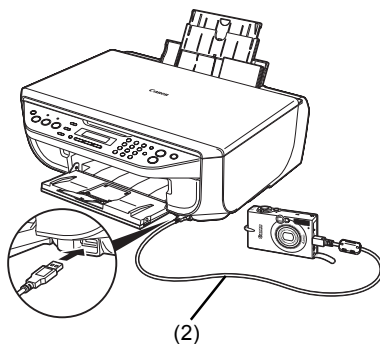
2 將相容 PictBridge 的設備連接到本機。

📖 注釋

根據設備型號或品牌，在連接設備之前，可能必須選擇一種相容 PictBridge 的列印模式。將設備連接到本機後，可能還必須手動開啟設備或選擇播放 (Play) 模式。

將相容 PictBridge 的設備連接到本機前，按照設備說明手冊中提供的說明對其執行必要的操作。

- (1) 確保相容 PictBridge 的設備已關閉。
- (2) 使用設備製造商推薦的 USB 電纜線將相容 PictBridge 的設備連接到本機。
設備自動開啟。
如果設備未自動開啟，請手動將其開啟。
- (3) 設定相容 PictBridge 的設備以進行直接列印。
正確連接本機時，設備的 LCD 螢幕上將出現 



3 指定紙張類型和佈置等列印設定。

請參見第 22 頁的「關於 PictBridge 列印設定」。

可以使用相容 PictBridge 的設備 LCD 螢幕上的功能表進行設定。選擇載入本機的紙張大小和類型。

如果相容 PictBridge 的設備沒有設定功能表，請從本機變更設定。關於詳細資訊，請參見第 24 頁的「本機設定」。

4 從相容 PictBridge 的設備開始列印。

關於 PictBridge 列印設定

■ 相容 PictBridge 的設備上的設定

本節描述相容 PictBridge 的設備上的列印設定。操作設備時，務必按照相容 PictBridge 的設備說明手冊中的說明進行操作。

📖 注釋

- 以下描述使用相容 PictBridge 的 Canon 品牌設備上所用的設定項名稱。根據設備的品牌或型號，設定項名稱可能會有所不同。
- 以下說明的部分設定項在某些設備上可能不可用。在此情況下，將套用本機上所做的設定。此外，相容 PictBridge 的設備上的某些項目設定為**內定值**時，將套用這些項目的本機設定。關於詳細資訊，請參見第 24 頁的「本機設定」。

● 紙張尺寸和紙張類型設定

從相容 PictBridge 的設備列印時，可以使用以下大小和類型的列印紙張。

● 紙張尺寸

4" × 6"/101.6 × 152.4mm、5" × 7"/127.0 × 177.8mm^{*1}、信用卡、8" × 10"/203.2 × 254.0mm、A4、Letter、Wide^{*1}

● 紙張類型

紙張類型設定	可載入的紙張 ^{*3}
普通紙 ^{*2}	超亮白紙或其他一般紙張
相片紙	超光亮相片紙
	影像寫真光澤紙 (GP-401)
	影像寫真光澤紙「Everday Use」
	影像寫真光澤紙 (GP-502)
	頂級光亮相片紙 ^{*4}
相片貼紙 ^{*5}	
高級相片紙	專業級相片紙

根據媒體類型，可用的頁面大小會有所不同。關於詳細資訊，請訪問我們的網站。

^{*1} 只有在某些相容 PictBridge 的 Canon 品牌設備上可以選擇該大小。

^{*2} 只有在紙張尺寸設定為 **A4 或 8.5" × 11" (Letter)** 時，紙張類型可以選擇為普通紙。紙張類型設定為普通紙時，即使佈置設定為無邊框，也無法執行滿版列印。

^{*3} 根據購買時所在國家或地區的不同，可能無法購買到某些 Canon 原裝紙張。

^{*4} 在 8" × 10"/203.2 × 254.0mm 的頂級光亮相片紙 (SG-201) 上列印時，為紙張尺寸選擇 **20 × 25cm/8" × 10"**，為紙張類型選擇內定值。

* 在本機的 PICTBRIDGE 設定 (PICTBRIDGE SET) 設定中為媒體類型 (MEDIA TYPE) 選擇超光亮相片紙 (PHOTO PAPER PLUS)。

請參見第 24 頁的「本機設定」。

^{*5} 專用於列印相片貼紙。在貼紙上列印時，請在紙張尺寸中選擇 **10 × 15cm/4" × 6"**，並在紙張類型中選擇相片紙。請勿將佈置設定為無邊框。

● 佈置設定

可以選擇不同的佈置選項。

- 有邊框 / 無邊框：可以選擇是否列印有邊框的影像。
- N 頁配置：在貼紙、A4 或 Letter 大小的紙張上列印時，可以使用該選項。
貼紙：為**紙張尺寸**選擇 **10 × 15cm/4" × 6"** 時，可以在單張紙上列印 16 張影像。
A4 或 Letter 大小的紙張：為**紙張尺寸**選擇 **A4 或 8.5" × 11"(Letter)** 時，可以在單張紙上列印 4 張影像。
- 拍攝資訊 (Exif 資料)：列印影像時可同時列印拍攝資訊 (Exif 資料)。可以使用以下兩種選項。
1 頁配置^{*1}：在所選的各影像的邊緣列印拍攝資訊 (Exif 資料)。
20 頁配置^{*2}：在單張紙上以清單格式列印 20 張使用 DPOF^{*3} 指定的影像及其拍攝資訊 (Exif 資料)。
- 35mm 膠片風格佈置 (接觸印片拷貝佈置)^{*2}：可以以類似負片的清單格式列印使用 DPOF^{*3} 指定的多張影像。

除了上述選項外，也可以在 DPOF^{*3} 列印設定功能表中指定列印影像索引。

^{*1} 只有為**紙張尺寸**選擇 **10 × 15cm/4" × 6"**、**13 × 18cm/5" × 7"**、**20 × 25cm/8" × 10"**、**A4** 或 **8.5" × 11"(Letter)** 時，才可使用此選項。

^{*2} 只有為**紙張尺寸**選擇 **A4** 或 **8.5" × 11"(Letter)** 時，才可使用此選項。

^{*3} DPOF [數位列印命令格式 (Digital Print Order Format)] 是記錄關於影像的指定資訊的標準格式，如要列印哪張影像或列印份數。

● 日期 / 檔案編號列印設定

可以指定是否列印日期和 / 或檔案編號。

注釋

- 如果在拍攝影像時已疊加日期，請將此 PictBridge 設定項設定為**關**。如果選擇**日期、檔案編號或兩者**，日期和 / 或檔案編號將列印在由設備功能列印的日期之上。
 - 根據紙張大小和佈置，即使選擇了**兩者**，也只將列印日期。
-

● 影像最佳化設定

可以選擇最佳化的方法以獲取較高的列印品質。選擇**關**時，將使用拍攝資訊列印最佳化的影像。

如果使用相容 PictBridge 的 Canon 品牌設備，根據型號的不同，可能可以使用以下附加選項。

- **鮮艷**使綠色和藍色更生動。
- **NR**(降低雜訊)可以降低藍色區域 (如天空) 和黑色區域中的雜訊。
- **面部**增亮逆光拍攝的相片中變暗的面部。
- **紅眼修正**修正相片中由於閃光攝影造成的紅眼。

● 裁切設定

可以選擇某個列印區域。

■ 本機設定

本節描述本機 PictBridge 列印設定。

要根據本機設定進行列印時，設定相容 PictBridge 的設備上的列印設定為**內定值**。

● 顯示 PictBridge 設定螢幕並指定設定

- 1 開啟本機。
- 2 重複按**功能表**按鈕直至出現**設備設定 (DEVICE SETTINGS)**。
- 3 按 ◀ 或 ▶ 按鈕選擇 **PICTBRIDGE 設定 (PICTBRIDGE SET)**，然後按 **OK** 按鈕。
- 4 按 ◀ 或 ▶ 按鈕指定設定項，然後按 **OK** 按鈕。
- 5 根據需要重複步驟 4 以指定每個設定項。

● 設定項

設定項	描述	相容 PictBridge 的設備的相應設定 *
頁面大小 (PAGE SIZE)	直接從相容 PictBridge 的設備列印時，選擇頁面大小。	紙張尺寸
媒體類型 (MEDIA TYPE)	直接從相容 PictBridge 的設備列印時，選擇媒體類型。	紙張類型
列印品質 (PRINT QLTY)	直接從相容 PictBridge 的設備列印時，選擇列印品質。	—
滿版列印 (BORDERLESS PRINT)	選擇有邊距或滿版列印。	佈置
影像增強 (IMAGE ENHANCEMENT)	選擇是否使用下列功能最佳化相片。 選擇了 設定 (SET) 時，可以設定以下功能。	影像最佳化
VIVID	使綠色和藍色更生動。	
POP	自動最佳化相片的亮度和色調。	
移除雜訊 (REMOVE NOISE)	降低藍色區域 (如天空) 和黑色區域中的雜訊。	
面部增亮 (FACE BRIGHT)	增亮逆光拍攝的相片中變暗的面部。	
紅眼修正 (RED EYE CORR)	修正相片中由於閃光攝影造成的紅眼。	

* 希望在本機上進行設定時，請在相容 PictBridge 的設備上將此欄中的設定項設定為**內定值**。

傳真

準備本機進行傳真

● 重要事項

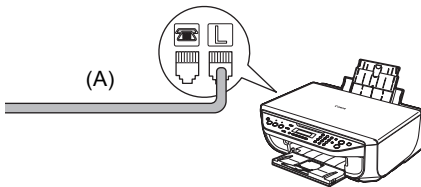
如果電源意外斷開

如果出現停電或意外斷開電源線，日期 / 時間設定及記憶體中儲存的所有文件將丟失。使用者資料和快速撥號設定會被保留。如果電源斷開，將出現以下情況：

- 無法傳送或接收傳真，或製作影印件。
- 如果電話連接到本機，可接收語音呼叫。
- 是否能進行語音呼叫取決於所用電話的類型。

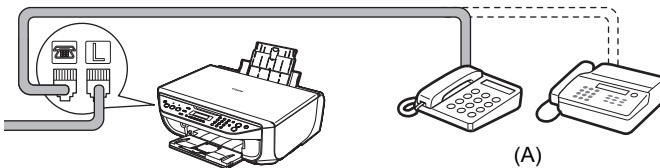
■ 連接外部設備的方法

● 連接至類比線路



(A) 電話線路 (類比)

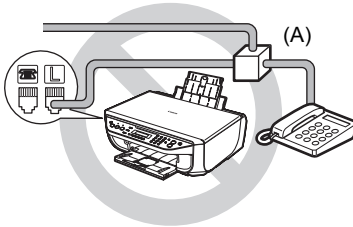
● 直接連接電話或答錄機



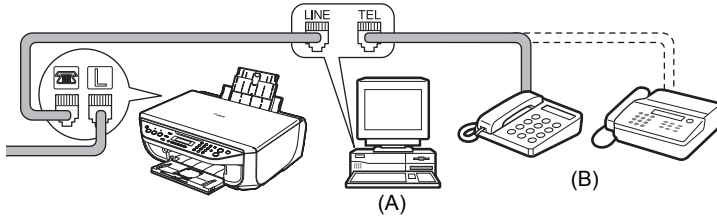
(A) 電話或答錄機

● 重要事項

請勿使用分離器 (A) 將本機和外部設備並行地連接到同一電話線路。本機可能無法正常工作。



● 透過電腦連接電話或答錄機

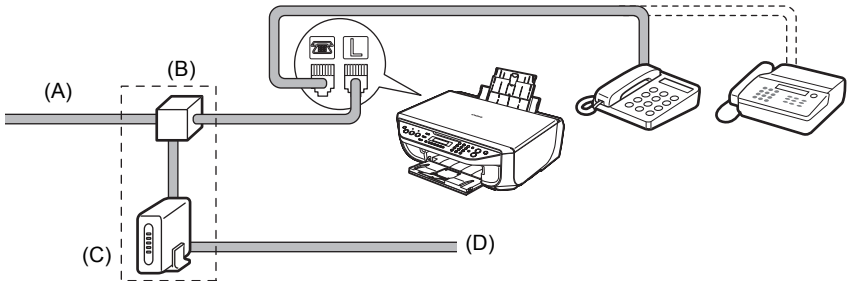


(A) 電腦

(B) 電話或答錄機

■ 連接各種線路的方法

● 連接至 xDSL



(A) 數位用戶迴路

(B) 分離器

(C) xDSL 數據機 (分離器可能內建於數據機中)

(D) 電腦

關於 xDSL 連接及設定的詳細資訊，請參閱 xDSL 數據機隨附的手冊。
圖示中的連接只是一個範例，不保證適合每一種連接狀況。

● 連接至 ISDN 線路

關於 ISDN 連接及設定的詳細資訊，請參閱終端轉接器或撥號路由器隨附的手冊。

■ 設定電話線路類型

- 1 按**傳真**按鈕，然後按**功能表**按鈕。
- 2 按 ◀ 或 ▶ 按鈕選擇**使用者設定 (USER SETTINGS)**，然後按 **OK** 按鈕。
- 3 按 ◀ 或 ▶ 按鈕選擇**電話線路類型 (TEL LINE TYPE)**，然後按 **OK** 按鈕。
- 4 按 ◀ 或 ▶ 按鈕選擇電話線路類型，然後按 **OK** 按鈕。
轉盤式脈衝 (ROTARY PULSE)：適用於脈衝撥號。
按鍵式音頻 (TOUCH TONE)：適用於音頻撥號。
- 5 按**停止 / 重新設定**按鈕。

■ 輸入數字、字母及符號的指南

以下字元被指定給數字鍵。

按鈕	大寫字母模式	小寫字母模式	數字模式
1			1
2	ABCÅÄÅÄÅÄÆÇ	abcåääääääæç	2
3	DEFËËËËË	defëëëëë	3
4	GHİİİİİ	ghııııı	4
5	JKL	jkl	5
6	MNOŃŃŃŃŃŃŃ	mnoñññññññ	6
7	PQRSP	pqrsp	7
8	TUVÛÛÛÛÛ	tuvûûûûû	8
9	WXYZÝ	wxyzý	9
0			0
#	-.SP* #!";: ^ _ = / ' ? \$ % & + () [] { } < >		
*	按 * 按鈕切換到大寫字母模式 (:A)、小寫字母模式 (:a) 或數字模式 (:1)。		

* SP 表示空格。

1 按 * 按鈕切換到大寫字母模式 (:A)、小寫字母模式 (:a) 或數字模式 (:1)。

2 按數字鍵輸入字元。

重複按數字鍵直到出現所需字元。

要輸入指定給與前一條目相同的數字鍵的字元：

(1) 按數字鍵，按 ▶ 按鈕，然後再次按該數字鍵。

要輸入空格：

(1) 按兩次 ▶ 按鈕。
在數字模式中，按一次 ▶ 按鈕。

要刪除字元：

(1) 按 ◀ 按鈕。

要刪除整個條目：

(1) 按住 ◀ 按鈕。

■ 註冊傳送方資訊

● 輸入日期及時間

- 1 按**傳真**按鈕，然後按**功能表**按鈕。
- 2 按 ◀ 或 ▶ 按鈕選擇**使用者設定 (USER SETTINGS)**，然後按兩次 **OK** 按鈕。
- 3 按數字鍵輸入日期及時間 (24 小時制)，然後按 **OK** 按鈕。
- 4 按**停止 / 重新設定**按鈕。

● 註冊傳真 / 電話號碼及名稱 (傳送方資訊)

- 1 按**傳真**按鈕，然後按**功能表**按鈕。
- 2 按 ◀ 或 ▶ 按鈕選擇**使用者設定 (USER SETTINGS)**，然後按 **OK** 按鈕。
- 3 按 ◀ 或 ▶ 按鈕選擇**個體電話號碼 (UNIT TEL NUMBER)**，然後按 **OK** 按鈕。
- 4 按數字鍵輸入傳真 / 電話號碼 (含空格最多 20 位數字)，然後按兩次 **OK** 按鈕。
- 5 按數字鍵輸入名稱 (含空格最多 24 位字元)，然後按 **OK** 按鈕。
- 6 按**停止 / 重新設定**按鈕。

■ 設定日光節約時間 (夏令時間)

注釋

根據購買時所在國家或地區的不同，本設定可能不可用。

- 1 按**傳真**按鈕，然後按**功能表**按鈕。
- 2 按 ◀ 或 ▶ 按鈕選擇**使用者設定 (USER SETTINGS)**，然後按 **OK** 按鈕。
- 3 按 ◀ 或 ▶ 按鈕選擇**夏令時間設定 (SUMMER TIME SET)**，然後按 **OK** 按鈕。
- 4 按 ◀ 或 ▶ 按鈕選擇**開 (ON)** 或**關 (OFF)**，然後按 **OK** 按鈕。
 - 如果選擇**關 (OFF)**，請轉到步驟 7。
 - 如果選擇**開 (ON)**，請轉到步驟 5。
- 5 設定夏令時間開始的日期及時間。
 - (1) 按兩次 **OK** 按鈕。
 - (2) 按 ◀ 或 ▶ 按鈕選擇夏令時間開始的月份，然後按兩次 **OK** 按鈕。

- (3) 按 ◀ 或 ▶ 按鈕選擇夏令時間開始的週，然後按兩次 **OK** 按鈕。
- (4) 按 ◀ 或 ▶ 按鈕選擇夏令時間開始日，然後按兩次 **OK** 按鈕。
- (5) 按數字鍵輸入夏令時間開始的時間 (24 小時制)，然後按三次 **OK** 按鈕。

6 設定夏令時間結束的日期及時間。

- (1) 按 ◀ 或 ▶ 按鈕選擇夏令時間結束的月份，然後按兩次 **OK** 按鈕。
- (2) 按 ◀ 或 ▶ 按鈕選擇夏令時間結束的週，然後按兩次 **OK** 按鈕。
- (3) 按 ◀ 或 ▶ 按鈕選擇夏令時間結束日，然後按兩次 **OK** 按鈕。
- (4) 按數字鍵輸入夏令時間結束的時間 (24 小時制)，然後按 **OK** 按鈕。

7 按停止 / 重新設定按鈕。

傳送傳真

■ 傳送方法

- 1 將原稿載入到原稿玻璃上。
- 2 按**傳真**按鈕。
- 3 根據需要調整傳真設定。
- 4 使用數字鍵或編碼快速撥號撥打接收方的號碼。
- 5 按**彩色**按鈕執行彩色傳送，或按**黑白**按鈕執行黑白傳送。

■ 撥打註冊的號碼

● 編碼快速撥號

- 1 按**編碼撥號**按鈕。
- 2 按數字鍵輸入指定給要撥打號碼的兩位數編碼 (00-19)。

■ 註冊編碼快速撥號

- 1 按**傳真**按鈕，然後按**功能表**按鈕。
- 2 按 ◀ 或 ▶ 按鈕選擇**編碼撥號註冊 (CODED DIAL REGIST)**，然後按 **OK** 按鈕。
- 3 按 ◀ 或 ▶ 按鈕選擇編碼快速撥號編碼 (00-19)，然後按兩次 **OK** 按鈕。
- 4 按數字鍵輸入要註冊的傳真/電話號碼[含空格最多60位數字(對於在韓國發售的機型為40位數字)]，然後按兩次 **OK** 按鈕。
- 5 按數字鍵輸入編碼快速撥號編碼的名稱(含空格最多16位字元)，然後按 **OK** 按鈕。
- 6 按**停止 / 重新設定**按鈕。

■ 變更或刪除已註冊的資訊

● 要變更已註冊的號碼或名稱：

- 1 按照第 30 頁的「註冊編碼快速撥號」中的步驟 1 至 3 進行操作。
- 2 按住 ◀ 按鈕刪除已註冊的號碼。
- 3 按數字鍵輸入新號碼[含空格最多60位數字(對於在韓國發售的機型為40位數字)],然後按兩次 **OK** 按鈕。
- 4 按住 ◀ 按鈕刪除已註冊的名稱。
- 5 按數字鍵輸入新名稱,然後按 **OK** 按鈕。
- 6 按**停止 / 重新設定**按鈕。

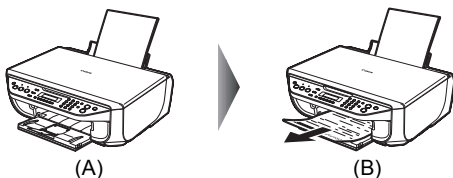
● 要刪除整個條目：

- 1 按照第 30 頁的「註冊編碼快速撥號」中的步驟 1 至 3 進行操作。
- 2 按住 ◀ 按鈕刪除已註冊的號碼,然後按 **OK** 按鈕。
- 3 按**停止 / 重新設定**按鈕。

接收傳真

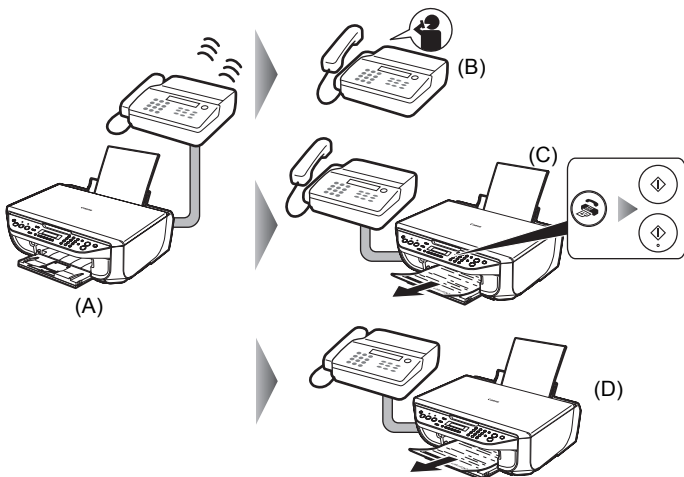
■ 選擇接收模式

- 如果希望本機僅自動接收傳真，或有僅供傳真使用的專用電話線路：
選擇僅傳真模式 (FAX ONLY MODE)。



- (A) 來電呼叫
(B) 自動接收傳真。

- 如果使用一條電話線路進行傳真和語音呼叫，並且使用語音呼叫更為頻繁：
選擇電話優先模式 (TEL PRIORITY MODE)。



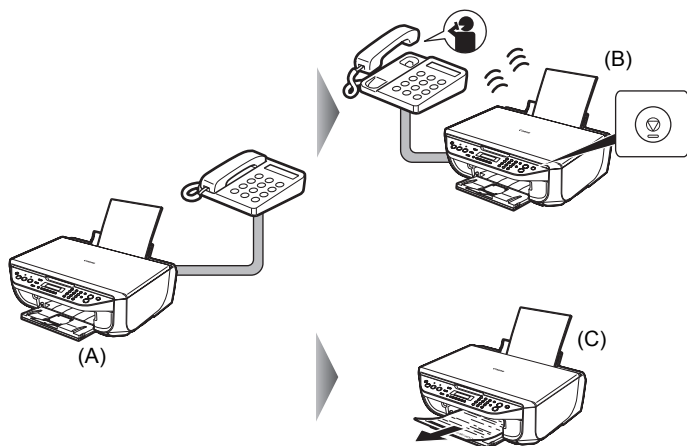
- (A) 來電呼叫
(B) 語音呼叫：電話將響鈴。拿起話筒接聽電話。
(C) 傳真：電話將響鈴。如果接收傳真時拿起話筒，按**傳真**按鈕，然後按**彩色**或**黑白**按鈕。

📖 注釋

如果本機置放在遠離電話的位置，請拿起話筒並撥打 25 (遠端接收 ID) 以接收傳真 (遠端接收)。關於詳細資訊，請參閱電子手冊《使用者指南》中「使用其他實用的接收功能」中的「遠端接收」。

(D) 答錄機應答時：
如果為語音呼叫，答錄機將應答呼叫。
如果為傳真呼叫，本機將自動接收傳真。

- 如果使用一條電話線路進行傳真和語音呼叫，並希望自動接收傳真：
選擇傳真優先模式 (FAX PRIORITY MODE)。



(A) 來電呼叫

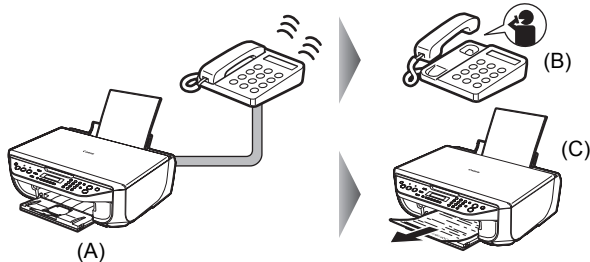
(B) 語音呼叫：本機將響鈴。拿起話筒，然後按**停止 / 重新設定**按鈕以接聽電話。

🚫 重要事項

接聽語音呼叫時，務必在按**停止 / 重新設定**按鈕之前拿起話筒。如果拿起話筒前按**停止 / 重新設定**按鈕，將斷開電話。

(C) 傳真：本機自動接收傳真。

- 如果向電話公司訂購區別鈴聲樣式偵測 (DRPD) 服務 (僅限於美國和加拿大) : 選擇 DRPD。



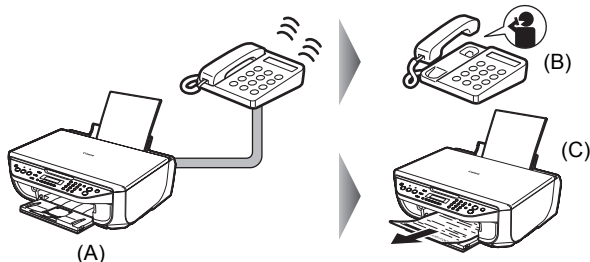
(A) 來電呼叫

(B) 語音呼叫：電話將響鈴。拿起話筒接聽電話。

(C) 傳真：本機偵測到已註冊的傳真鈴聲樣式時將自動接收傳真。

- 如果希望本機根據電話鈴聲樣式自動切換傳真及語音呼叫 (網路切換) : 選擇網路切換 (NETWORK SWITCH)*。

* 根據購買時所在國家或地區的不同，本設定可能不可用。



(A) 來電呼叫

(B) 語音呼叫：電話將響鈴。拿起話筒接聽電話。

(C) 傳真：本機偵測到已註冊的傳真鈴聲樣式時將自動接收傳真。

📖 注釋

根據國家 / 地區，這項服務的名稱會有所不同。

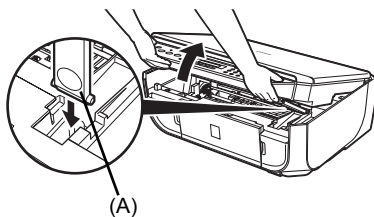
■ 設定接收模式

- 1 按**傳真**按鈕，然後按**功能表**按鈕。
- 2 按 **OK** 按鈕。
- 3 按 **◀** 或 **▶** 按鈕選擇接收模式。
- 4 按 **OK** 按鈕。

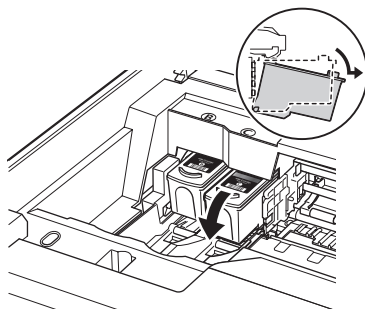
更換墨盒 (FINE Cartridge)

墨盒 (FINE Cartridge) 中的墨水用完時，請按照以下步驟進行更換。

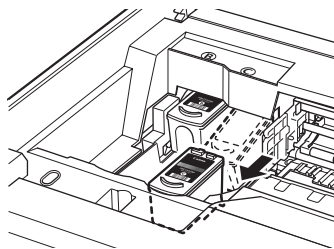
- 1 確保本機已開啟，用雙手抬起掃描單元 (印表機機蓋)，然後拉下掃描單元支架 (A) 並使其卡入到位。



- 2 向下推動墨盒 (FINE Cartridge)。



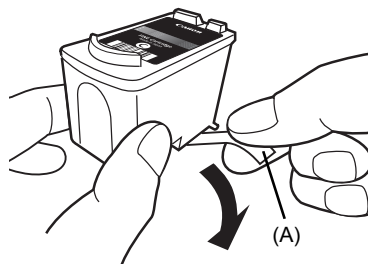
- 3 取出墨盒 (FINE Cartridge)。



- 4 從包裝中取出新的墨盒 (FINE Cartridge)，並輕輕地取下橙色保護膠帶 (A)。

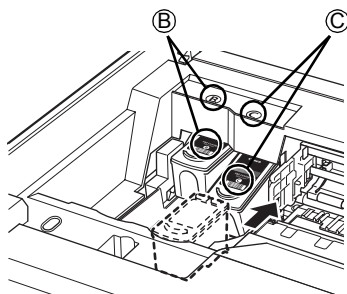
重要事項

- 小心處理墨盒 (FINE Cartridge)，以免弄髒衣物或周圍工作區域。
- 請勿觸摸墨盒 (FINE Cartridge) 上的電氣觸點或列印頭噴嘴。如果觸摸電氣觸點或列印頭噴嘴，本機可能無法正確列印輸出。

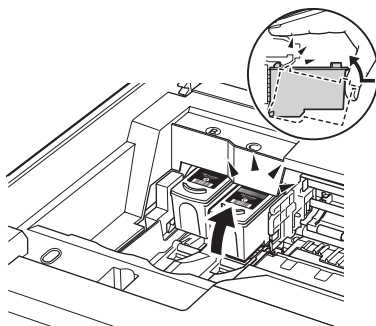


5 將新墨盒 (FINE Cartridge) 完全插入到正確的插槽中。

黑色墨盒 (Black FINE Cartridge) 應安裝於左側插槽 (B) 中, 彩色墨盒 (Color FINE Cartridge) 應安裝於右側插槽 (C) 中。



6 向上推動墨盒 (FINE Cartridge) 直到其鎖定到位。



7 輕輕抬起掃描單元 (印表機機蓋), 將掃描單元支架置放回其原始位置, 然後輕輕關閉掃描單元 (印表機機蓋)。

注釋

如果在 LCD 螢幕上出現「檢查墨水 (CHECK INK)」、「黑色墨水量未知 (BLK INK VOL UNKNOWN)」或「彩色墨水量未知 (COL INK VOL UNKNOWN)」時, 已經按**停止/重新設定**按鈕至少5分鐘, 請注意以下情況。

- 墨水用盡時, 列印輸出將變得模糊不清或列印出空白列印輸出。
- 接收傳真時, 即使在墨水量不足或者墨水已用盡的情況下本機也不會將傳真儲存在其記憶體中。

規格

一般規格

列印解析度 (dpi)	4800(水平)* × 1200(垂直) * 墨滴之間的最小間距為 1/4800in。
介面	USB 2.0 High Speed* * 需要一台符合 USB 2.0 Hi-Speed 標準的電腦。由於 USB 2.0 Hi-Speed 介面完全相容 USB Full-Speed (USB 1.1)，因此可以在 USB Full-Speed (USB 1.1) 模式下使用。
列印寬度	最大 8in/203.2mm (對於滿版列印：8.5in/216mm)
噪音水平	大約 39.5dB(A) * 在專業級相片紙上以最高列印品質模式列印時。
操作環境	溫度：5°C 至 35°C(41°F 至 95°F) 濕度：10 至 90%RH(無冷凝)
儲存環境	溫度：0°C 至 40°C(32°F 至 104°F) 濕度：5 至 95%RH(無冷凝)
電源供應	AC 100-240V、50/60Hz
耗電功率	列印(影印)：大約 13W 待命(最小)：大約 1.7W 關機：大約 1.0W
外部尺寸	大約 18.4(寬) × 17.3(深) × 6.9(高)in/ 大約 465(寬) × 440(深) × 174(高)mm * 未開啟托紙架和出紙托盤。
重量	大約 7.0kg(大約 15.5lb.) * 已安裝墨盒(FINE Cartridge)。
Canon 墨盒 (Canon FINE Cartridge)	噴嘴： 黑色：320 個噴嘴 藍色 / 紅色 / 黃色：384 × 3 個噴嘴

影印規格

多份影印	1-99 頁
強度調整	9 階、自動強度調整(AE 影印)
縮放	25%-400%(以 1% 為單位)

掃描規格

掃描器驅動程式	TWAIN/WIA(僅在 Windows Vista 和 Windows XP 環境下)
最大掃描大小	A4/Letter、8.5" × 11.7"/216 × 297mm
掃描解析度	最大光學解析度(水平×垂直)：600dpi × 1200dpi 最大插值解析度：19200dpi × 19200dpi
色階(輸入/輸出)	16 位元 / 8 位元 48 位元 / 24 位元 [紅(R)、綠(G)、藍(B)各 16 位元 / 8 位元]

傳真規格

適用的電話線路	公眾交換電話網路 (PSTN)
相容性	G3/Super G3(單色和彩色傳真)
資料壓縮系統	MH、MR、MMR、JPEG
數據機類型	傳真數據機
數據機速度	33600/31200/28800/26400/24000/21600/19200/16800/14400/12000/9600/7200/4800/ 2400bps 自動降速
傳輸速度	黑白：在 33.6Kbps 的速度下大約 3 秒鐘 / 頁，採用 ECM-MMR 標準，從記憶體傳輸 [基於 ITU-T No.1 圖表 (對於美國規格) 和 Canon No.1 傳真標準圖表 (對於其他地區規格)]，且均在標準模式或 Canon No.1 傳真標準圖表標準模式下。 彩色：在 33.6Kbps 的速度下大約 1 分鐘 / 頁，採用 ECM-JPEG 標準，從記憶體傳輸 (基於 Canon 彩色傳真測試樣張。)
掃描影像處理	半色調：256 級灰階 濃度調整：3 級
記憶體	傳輸 / 接收：50 頁 [基於 ITU-T No.1 圖表 (對於美國規格) 和 Canon No.1 傳真標準圖表 (對於其他地區規格)]，且均在標準模式下。]
傳真解析度	黑白標準 (STANDARD)：8pels/mm × 3.85lines/mm(203pels/in × 98lines/in) 黑白精細 (FINE)、相片 (PHOTO)：8pels/mm × 7.70lines/mm(203pels/in × 196lines/in) 彩色：200 × 200dpi
撥號	自動撥號 編碼快速撥號 (20 個目的地) 常規撥號 (用數字鍵) 自動重撥 手動重撥 (使用重撥 / 暫停按鈕)
電話網路	自動接收 傳真 / 電話自動切換 DRPD (區別鈴聲樣式偵測) 用電話遠端接收 (預設 ID：25) 關閉 ECM 通訊管理報告 (每完成 20 次傳送後) 非輸出報告 TTI (傳送端識別)

電話規格

連接	電話 / 答錄機 (CNG 偵測訊號) / 數據機
----	---------------------------

相機直接列印 (PictBridge)

紙張尺寸	4" × 6"/101.6 × 152.4mm、5" × 7"/127.0 × 177.8mm*、信用卡、8" × 10"/203.2 × 254.0mm、A4、Letter、Wide* * 只有在某些相容 PictBridge 的 Canon 品牌設備上可以選擇該大小。
紙張類型	內定值 (使用本機的相應設定值)、相片紙 [超光亮相片紙、影像寫真光澤紙 (GP-401)、影像寫真光澤紙「Everday Use」、影像寫真光澤紙 (GP-502)、頂級光亮相片紙、相片貼紙]、高級相片紙 (專業級相片紙)、普通紙 (僅限 A4/Letter)
佈置	內定值 (使用本機的相應設定值)、無邊框、有邊框、N 頁配置 (2、4、9、16) ^{*1} 、35 頁配置 ^{*2} ^{*1} 與上述 Canon 品牌貼紙相容的佈置。請參閱電子手冊《使用者指南》中的「列印媒體」。 ^{*2} 選擇的相片以 35mm 膠片風格佈置 (接觸印片拷貝佈置) 列印。 只有某些相容 PictBridge 的 Canon 品牌設備，才能使用該列印設定。 可以以清單格式列印相片的拍攝資訊 (Exif 資料)，或將這些資訊列印在指定相片的邊緣。 選擇佈置，然後選擇顯示有 [i] 圖示的項目。 (請注意，某些型號的相機無法使用該列印設定。)
影像最佳化	內定值 (使用本機的相應設定值)、開、關、「鮮艷」*、「NR」(降低雜訊)*、「面部」*、「紅眼修正」* * 如果使用相容 PictBridge 的 Canon 品牌相機，可以選擇此項。 .
列印日期和檔案編號	內定值 (關：不列印)、日期、檔案編號、兩者、關
裁切影像	內定值 (關：不裁切影像)、開 (根據相機的設定)、關

最低系統要求

📖 注釋

如果所用作業系統的要求高於此處要求，請遵從所用作業系統的要求。

	Windows	Macintosh
作業系統	Windows Vista	Mac OS X 10.4
處理器	Pentium II(包括相容的處理器) 300MHz	Intel 處理器 PowerPC G3
內存	128MB Windows XP SP1、SP2 Pentium II(包括相容的處理器) 300MHz 128MB Windows 2000 Professional SP2、SP3、SP4 Pentium II(包括相容的處理器) 300MHz 128MB 注釋：只有在預先安裝了 Windows Vista、XP 或 2000 的電腦上才能保證正常工作。	256MB Mac OS X 10.2.8-10.3 PowerPC G3 128MB 注釋：必須將硬碟格式化為 Mac OS Extended (Journaled) 或 Mac OS Extended。
瀏覽器	Internet Explorer 6.0	Safari
硬碟空間	800MB 注釋：用於網綁軟體安裝。	450MB 注釋：用於網綁軟體安裝。
光碟機	需要	
其他限制	XGA 1024 × 768	

- OmniPage SE：不支援 Windows 2000 Professional SP2 和 SP3
- MP Navigator EX：需要 QuickTime 6.4 版或更新版本（僅在 Macintosh 環境下）
- 某些功能在 Windows Media Center 上可能不可用
- 要將 Windows XP 升級至 Windows Vista，首先解除安裝 Canon 噴墨印表機網綁的軟體。

對於亞洲使用者

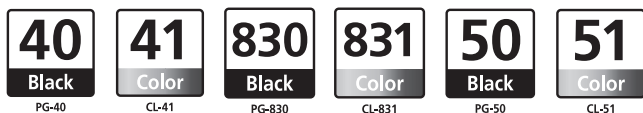
- ScanSoft OmniPage SE(OCR 軟體) 只能在英文作業系統下運行。

電子手冊的附加系統要求

Windows	Macintosh
瀏覽器：Windows HTML 說明檢視器 注釋：必須安裝 Microsoft Internet Explorer 5.0 或更新版本。根據作業系統或 Internet Explorer 的版本，電子手冊可能無法正確顯示。建議使用 Windows Update 保持作業系統是最新的。	瀏覽器：說明檢視器 注釋：根據作業系統或說明檢視器的版本，電子手冊可能無法正確顯示。建議使用軟體更新 (Software Update) 保持作業系統是最新的。

規格如有變更，恕不另行通知。

以下墨盒 (FINE Cartridge) 與本產品相容。



www.canon-asia.com