



ERL WebSPIRS™ 5.0

中文操作手冊



FlySheet Information Services, Inc.

飛資得資訊有限公司

114 台北市內湖區內湖路一段 91 巷 40 號

TEL: 886-2-26581258 FAX: 886-2-26577071

E-mail: info@flysheet.com.tw

<http://www.flysheet.com.tw>

版權所有© 2002

Table of Content

WebSPIRS 5.0.....	4
WebSPIRS Basics	5
ID & Password.....	5
IP 範圍.....	6
Choosing Databases 選擇資料庫.....	7
To Select and Open Databases 選擇並開啓使用資料庫.....	7
To Get a Database Description 資料庫的介紹	7
Finding Which Databases to Search 找到適合的資料庫	8
Logging Out.....	8
Getting Help with Databases 資料庫的求助功能	8
Searching With WebSPIRS 檢索.....	9
Basic Search 基本檢索.....	9
Change Databases 更換檢索資料庫.....	9
Getting Suggested Search Term.....	10
Focusing Your Search: 找到更精確的檢索內容	10
Using Field to Limit Your Result 用檢索欄位限制檢索結果.....	10
Setting Search Limits 設定限制條件.....	10
Using Search Result 檢索結果.....	13
Changing the Results Display 更改呈現畫面內容.....	13
Working with Marked Result 選擇所要的文獻.....	14
Navigating Through Results 瀏覽全部的文獻	14
Looking at Different Groups of Results 瀏覽結果方式.....	15
All the Results 所有檢索結果.....	15
Records Available in the library 圖書館內有館藏的篇名.....	15
Without Duplicates 無重複性的篇名	15
Records Available in the Library Without Duplicates 圖書館藏且不重複的篇名	15
Marked Results 顯示勾選的篇名	15

Looking at All the Searches in this Session (Search History)顯示檢索策略	16
Re-using Searches	16
Change the Display 改變呈現瀏覽畫面	17
Printing Records 列印	18
Saving Records 儲存	19
Saving a Search History to Use Again 再次執行檢索策略	19
Saving Your Search History 儲存檢索策略	20
Changing Search History Setting 變更檢索策略之項次內容	20
Linking to Full-text Documents on the Web 全文資料連結	20
Setting Up an SDI SDI 的設定	21
Database Thesaurus 索引 典	24
Searching from a Database Thesaurus 從索引典中查詢	24
Database Table of Contents 目次	25
Searching from a Database TOC 從目次查尋資料	25
Using the Record TOC 運用 TOC	25
Searching Tips 檢索小技巧	26
Before you start your search 未查詢前的動作	26
Using Truncation and Wild 運用 Truncation , Wild	26
Using Parentheses 運用 parentheses	27
Using Hyphens 運用 hyphens	27
Combining Terms with Operators 連結檢索款目的操作	27

WebSPIRS 5.0

WebSPIRS™ (SilverPlatter's Information Retrieval System for the World Wide Web) 讀者使用網路瀏覽器檢索 SilverPlatter 資料庫)。

在 WebSPIRS 中有很多的功能是可以由使用者自行設定來使用，其基本具備功能如下：

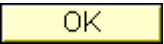
- 列印、儲存及電子郵件的方式將檢索結果保存下來。
- 儲存檢索策略方便。
- 在書目資料中連結圖書館館藏。
- 連結電子期刊資料。
- 提供文獻傳遞服務。
- 透過 SDI 的特色，定期執行 SDI 檢索策略並將檢索結果自動傳送到讀者的電子郵件信箱。
- Alert (由圖書館員設置 SDI 檢索策略自動執行後將結果最新的資料用電子郵件的方式通知給讀者)。

WebSPIRS Basics

進入資料庫查詢系統的方式分成兩種，一是使用資料庫鎖 IP 範圍，一是輸入 user name & Password，二種都可以使用資料庫，端視使用單位開放給讀者的狀況而定，以下分別介紹之：

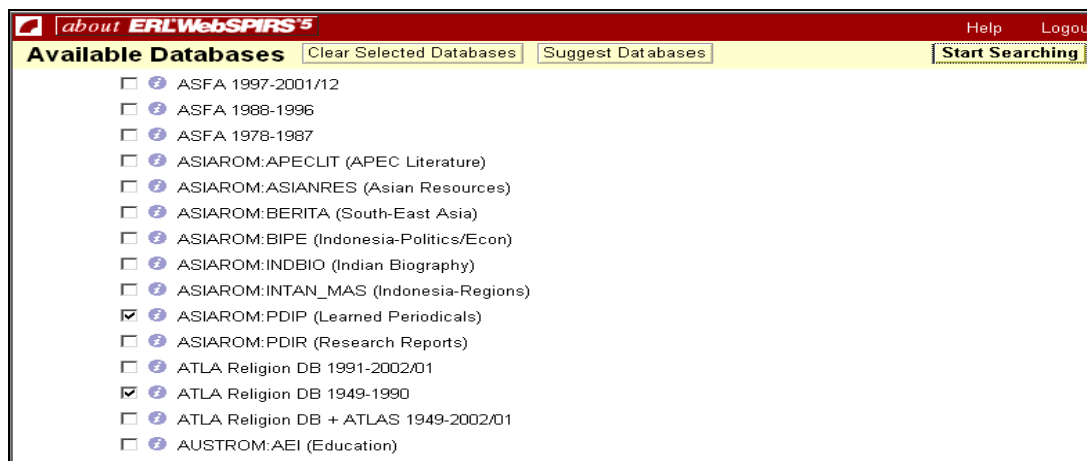
ID & Password

To log in to WebSPIRS:

1. 輸入 User Name 及 Password 不得超過卅一個字元。
2. click 。

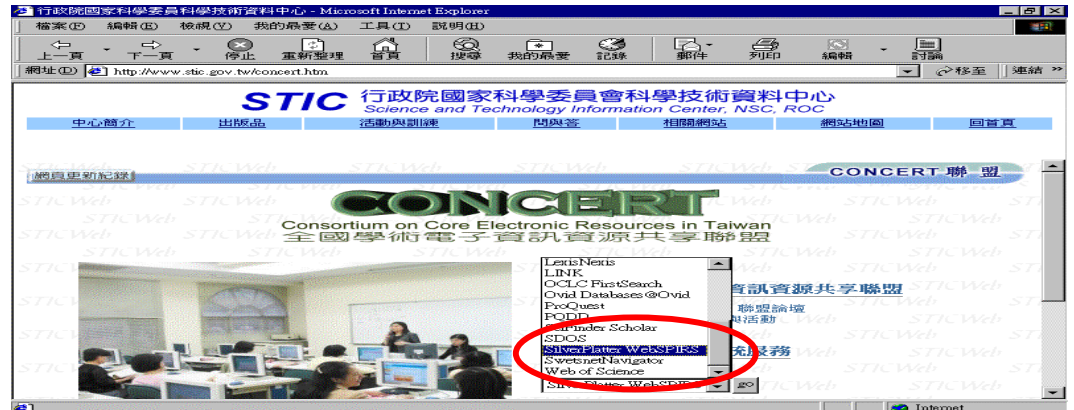


To log in multiple Servers:

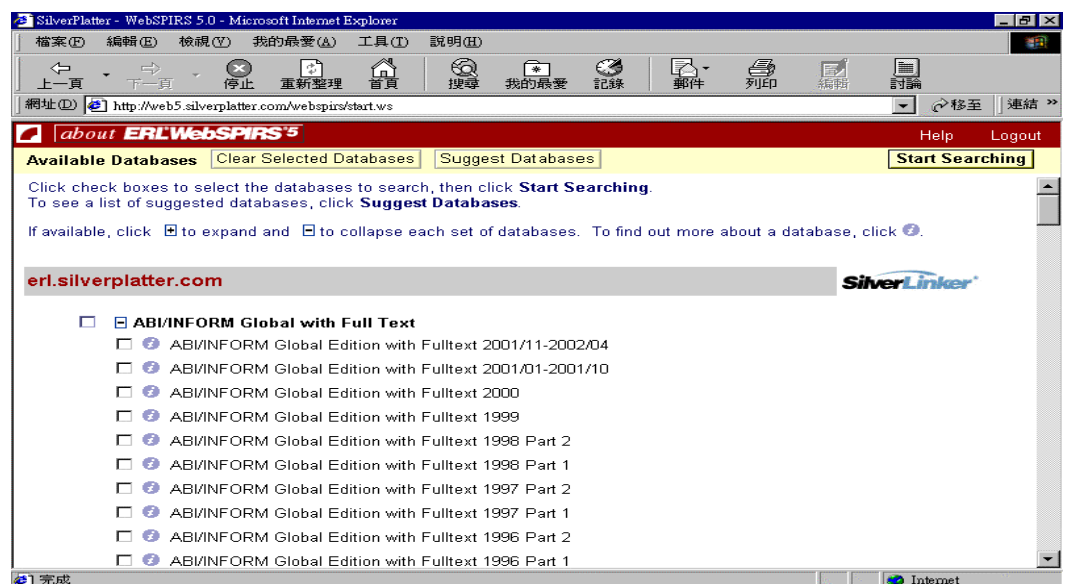


IP 範圍

此種方式是目前 CONCERT 所使用的方式，其操作步驟如下，請參考之：



讀者進入這個畫面即可開始進行資料庫查詢的動作



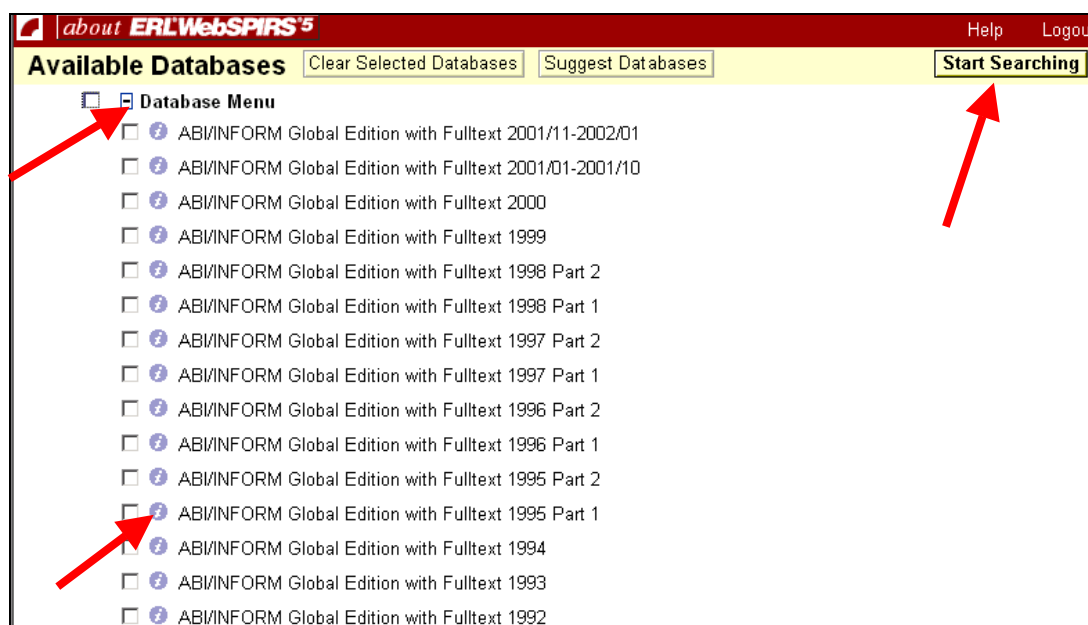
Choosing Databases 選擇資料庫

在資料庫的選擇清單的畫面，有以下訊息提供給使用者：

1. 選擇或開啟所要檢索的資料庫。
2. 資料庫的介紹。
3. 透過“建議”的功能幫助使用者可以快速找到可以查尋的相關資料庫清單。

To Select and Open Databases 選擇並開啟使用資料庫

1. 使用者可以在每個資料庫前面的 checkbox 中勾選即可，另在資料庫前之 ，意指在標題下所有資料庫清單。
2. 點選 **Start Searching** 進行資料庫查尋。



To Get a Database Description 資料庫的介紹

使用者只要點選每個資料庫前面的 **i**，即可看到有關資料庫的介紹。

Finding Which Databases to Search 找到適合的資料庫

Suggest Databases 可以幫助使用者找到適合的資料庫。

To find relevant databases:找到相關的資料庫：

1. 輸入關鍵字或片語。
2. 點選 suggest database 即可。

此時 WebSPIRS 就會根據使用者的檢索款目將所有相關性的資料庫全部列出來供讀者參考。

Logging Out

To log out of WebSPIRS：只要點選 Logout 即可。

☞ 若使用者僅是點選視窗上的 X 並未真正離開 WebSPIRS 因此為了方便下一個使用者的權利，使用者離開時必須點選 logout 指令。

Getting Help with Databases 資料庫的求助功能

To display the database guides:

在任何一個資料庫中只要使用者開啟 database guide 功能即可以在線上看到有關資料庫的相關資料。

To view the guide for a different databases:

在選擇 database guide 可以讓使用者選擇所要的資料庫的指引。

Searching With WebSPIRS 檢索

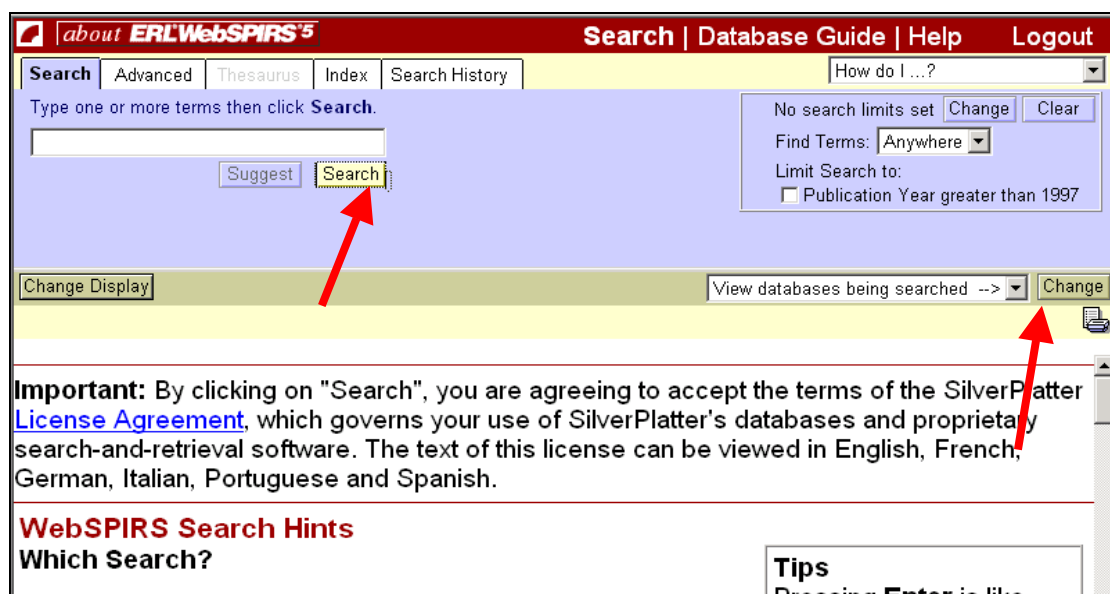
Basic Search 基本檢索

基本檢索方式：

1. Log in to WebSPIRS。
2. 點選一個或多個資料庫。

檢索資料方式：

1. 輸入欲檢索的關鍵字或片語，再點選 **Search** 即可開始查尋。
2. 畫面如下：



Change Databases 更換檢索資料庫

更換資料庫只要使用者點選 **Change**，並在下拉選單的資料庫清單中選取所要查尋之資料庫，如上圖右方箭頭所指。

Getting Suggested Search Term

可以由系統建議使用者查尋資料庫的款目，欲使用此功能只要使用者將關鍵字或片語輸入再點選“suggest”即可。

Focusing Your Search: 找到更精確的檢索內容

使用者輸入款目進行廣泛的查尋時，通常會得到很多筆的資料，可以利用限制的功能“limits”，將文獻 focus 得更精確。

Using Field to Limit Your Result 用檢索欄位限制檢索結果

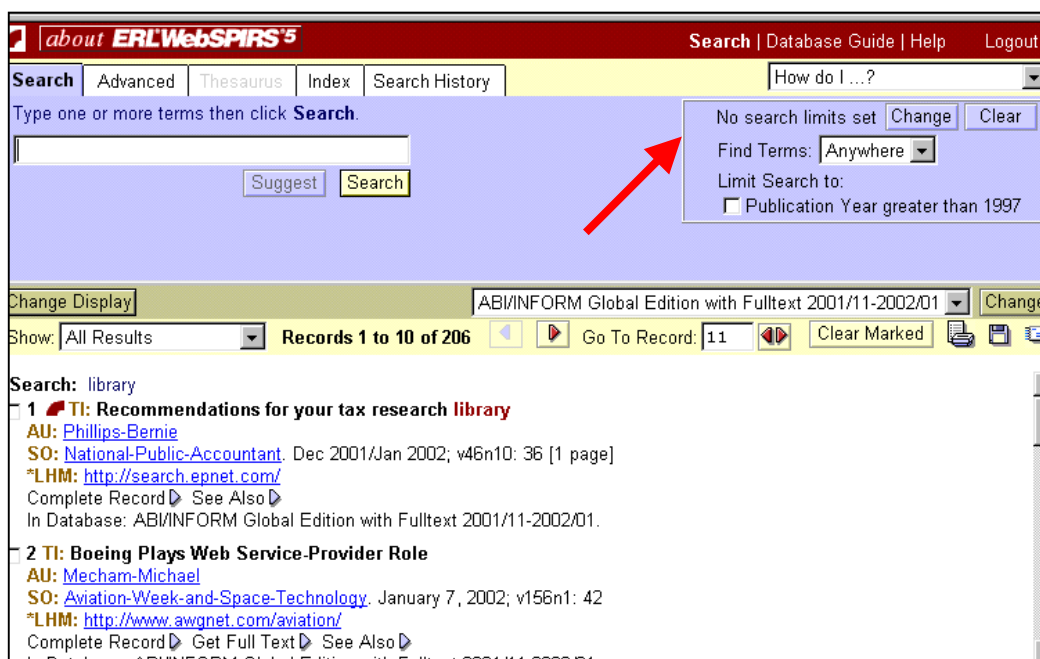
1. 將檢索的款目範圍限制在某一特定欄位，例如在篇名檢索，只要在輸入指令欄內鍵入 library in TI。
2. 檢索小技巧：大部份的資料庫都有作者的欄位，如 AU；有期刊名稱的欄位，如 JN，使用者只要直接在欄位區勾選作者及刊名，即可直接在這兩個欄位進行檢索。

Setting Search Limits 設定限制條件

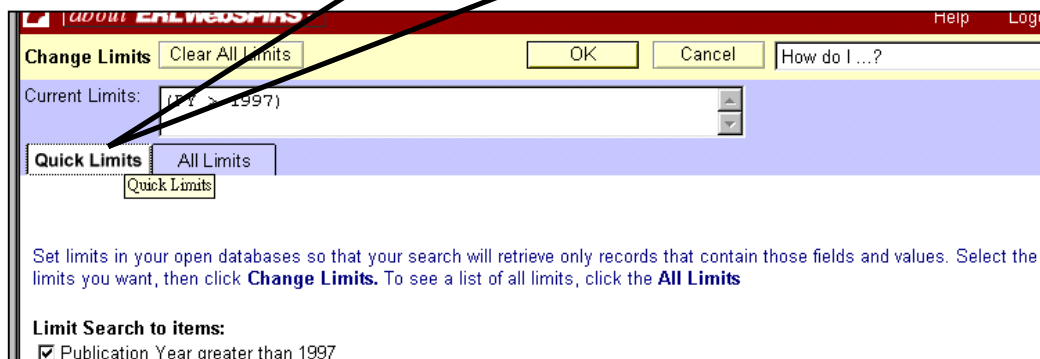
1. 找到更多或更少的資料：
通常使用者在使用資料庫檢索系統時，若不特別設限檢索款目在某一欄位進行查尋，所得會比較多；但是在特定欄位查尋時，資料相對較少，若再加上某些限制功能如出版年或語言的限制時，相對地所獲得的篇數就會更少了。
2. 更改限制條件：
某些限制功能較為典型，可以快速的將資料設限，提供較具體的資料，如年代及語言限制。

3. 更改快速限制功能：

在主畫面先點選 No search limit set Change 功能之後再進入 limits 的選單。

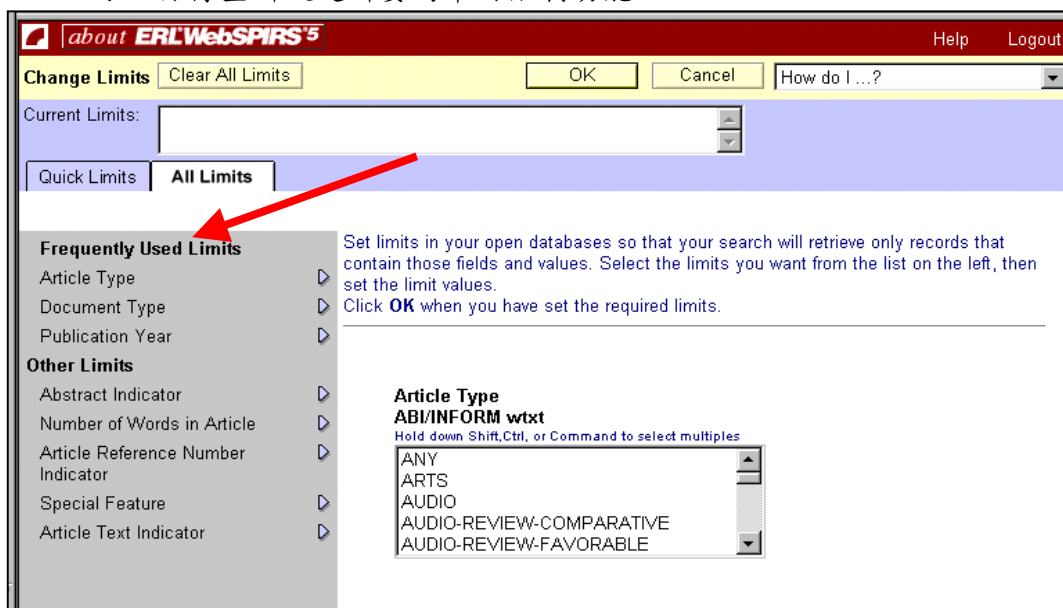


直接點選功能並選擇所要限制的項次即可進行快速限制功能。



4. 更改常用限制功能：

點選 “All Limits”則會出現 frequently used Limits 的功能，在這裡使用者可以自行重新設定所要的常用限制功能。



5. 更改其他限制功能：

如上圖 other limits，使用者可以透過畫面所出現的值加以選擇對文獻限制的條件。

6. 清除限制條件：

直接點選清除即可

- ☞ 所有的限制條件設定部份，只要使用者清除、更改、或變更資料庫、或離線時，那麼所有的設定就會消失。

Using Search Result 檢索結果

Changing the Results Display 更改呈現畫面內容



呈現欄位之設定

1. 每一個畫面呈現筆數設定。
2. 設定是否要呈現重複的資料。
 - 針對檢索出來的文獻選擇全文資料設定為優先順序的第一順位欄位，亦即在 metadata elements 選擇"\$FT_LINK or \$FULT
 - 針對檢索出來的文獻選擇 descriptors 為優先順位時，亦即在 meta elements 選擇\$SUBJECTS_CONTROLLED
 - 針對檢索出來的文獻選擇 Abstracts 為優先順位時，亦即在 meta elements 選擇\$ABSTRACT
3. 設定畫面的欄位內容

使用者可以在 change fields 中自行更改所要設要的欄位
4. 排列檢索出來的結果


使用者可以根據檢索出來的結果，依照字母順序進行排序

5. 儲存欄位設定

Working with Marked Result 選擇所要的文獻

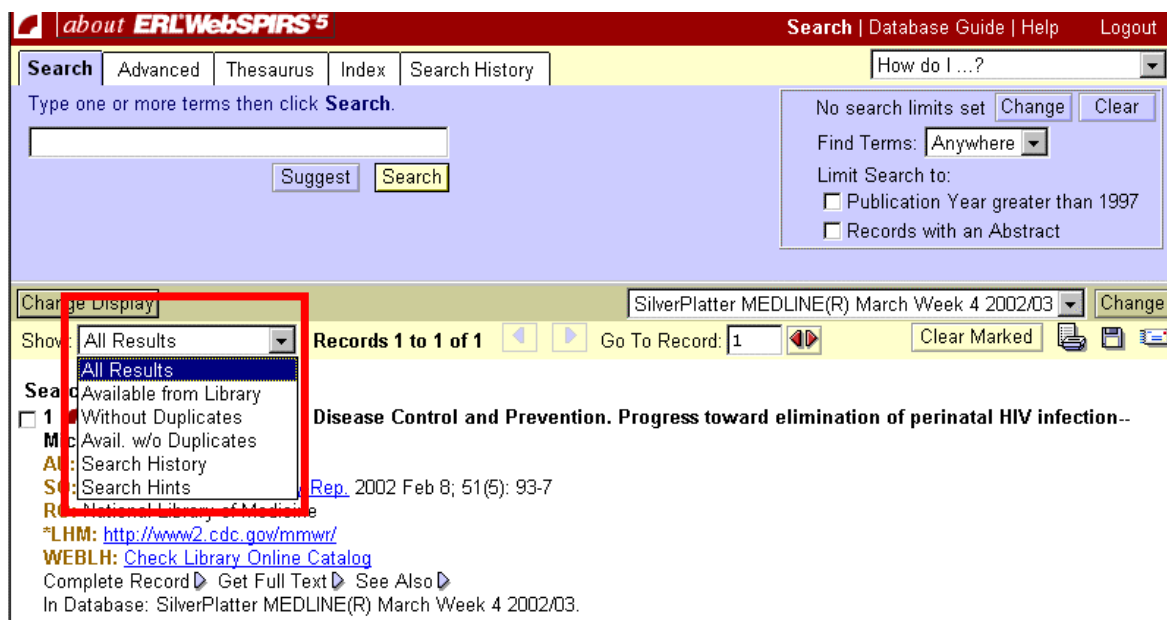
只要在文獻的最前方點選 Checkbox，即可將所要的文獻 marked 起來。

Navigating Through Results 瀏覽全部的文獻

透過 ， 瀏覽所有的文獻內容，透過 “go to record” 可選擇所要瀏覽的文獻。

Looking at Different Groups of Results 瀏覽結果方式

使用者可以選擇 “all the results, records available in the library, records without duplicates, marked results , all the searches in the current session ” 等多個族群瀏覽查詢結果。



All the Results 所有檢索結果

使用者輸入款目進行廣泛的查尋時，通常會得到很多筆的資料，可以利用限制的功能 “limits”，將文獻 focus 得更精確。

Records Available in the library 圖書館內有館藏的篇名

Without Duplicates 無重複性的篇名

Records Available in the Library Without Duplicates 圖書館藏且不重複的篇名

Marked Results 顯示勾選的篇名

Looking at All the Searches in this Session (Search

History)顯示檢索策略

Re-using Searches

1. 在使用者更換另一個資料庫時，可以在這個資料庫執行 re-run 重新檢索上一個資料庫的檢索策略。
2. 以 edit 針對某一個檢索項次進行重新編輯(更改檢索策略)。
3. 以 remove 刪除某一檢索項次。



4. 布林邏輯：and, or
5. 設定 SDI 功能：在 Search History 內即可 Create SDI 功能



Change the Display 改變呈現瀏覽畫面

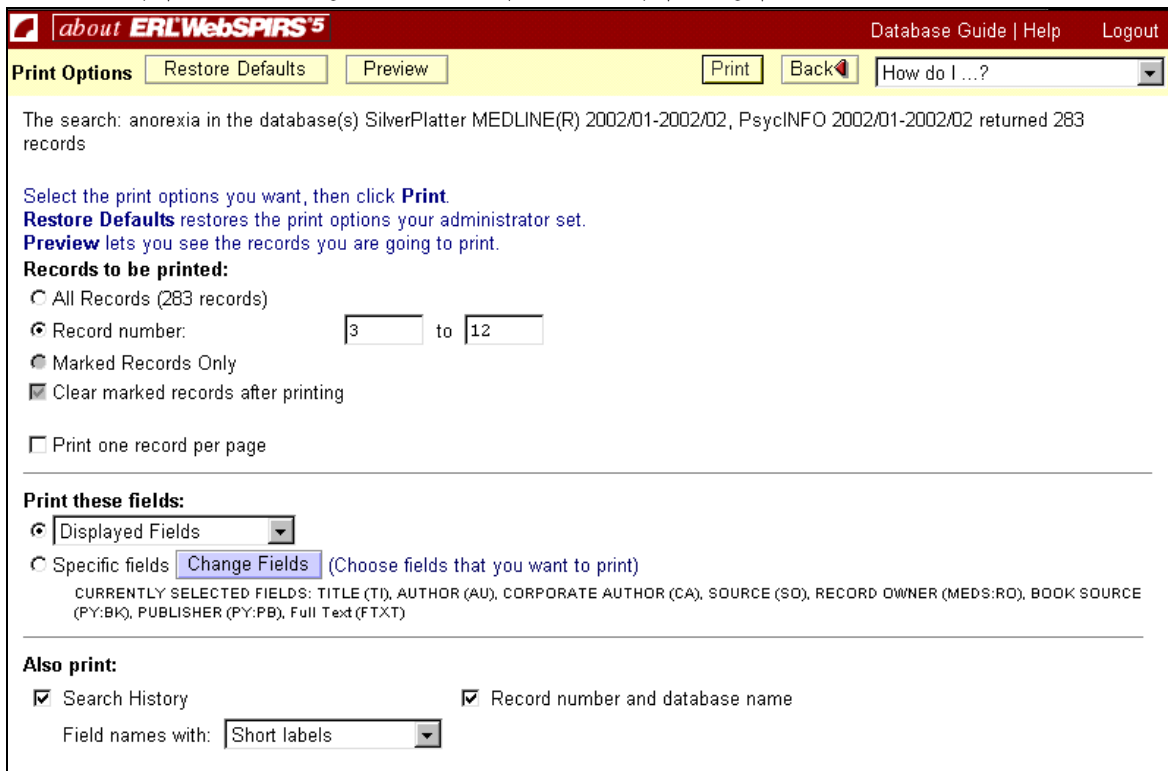
1. 在變更顯現畫面時，可以點選 **Change Display**，出現以下畫面進行畫面欄位設定。

2. **Get Full Text**

若使用單位目前有這本期刊，系統會先到連結至 Library Holding 進行查尋動作，即 **WEBLH: check Library Online Catalog**，若館內無此資源亦會提醒使用者透過 **FTXT** 或 **Get Full Text** 獲取原文資料的方法連結。

Printing Records 列印

1. 列印功能：點選此功能即可進入列印的選單。



Print Options Restore Defaults Preview Print Back How do I ...?

The search: anorexia in the database(s) SilverPlatter MEDLINE(R) 2002/01-2002/02, PsycINFO 2002/01-2002/02 returned 283 records

Select the print options you want, then click **Print**.
Restore Defaults restores the print options your administrator set.
Preview lets you see the records you are going to print.

Records to be printed:

All Records (283 records)
 Record number: to
 Marked Records Only
 Clear marked records after printing
 Print one record per page

Print these fields:

Displayed Fields
 Specific fields [Change Fields](#) (Choose fields that you want to print)
CURRENTLY SELECTED FIELDS: TITLE (TI), AUTHOR (AU), CORPORATE AUTHOR (CA), SOURCE (SO), RECORD OWNER (MEDS:RO), BOOK SOURCE (PY:BK), PUBLISHER (PY:PB), Full Text (FTXT)

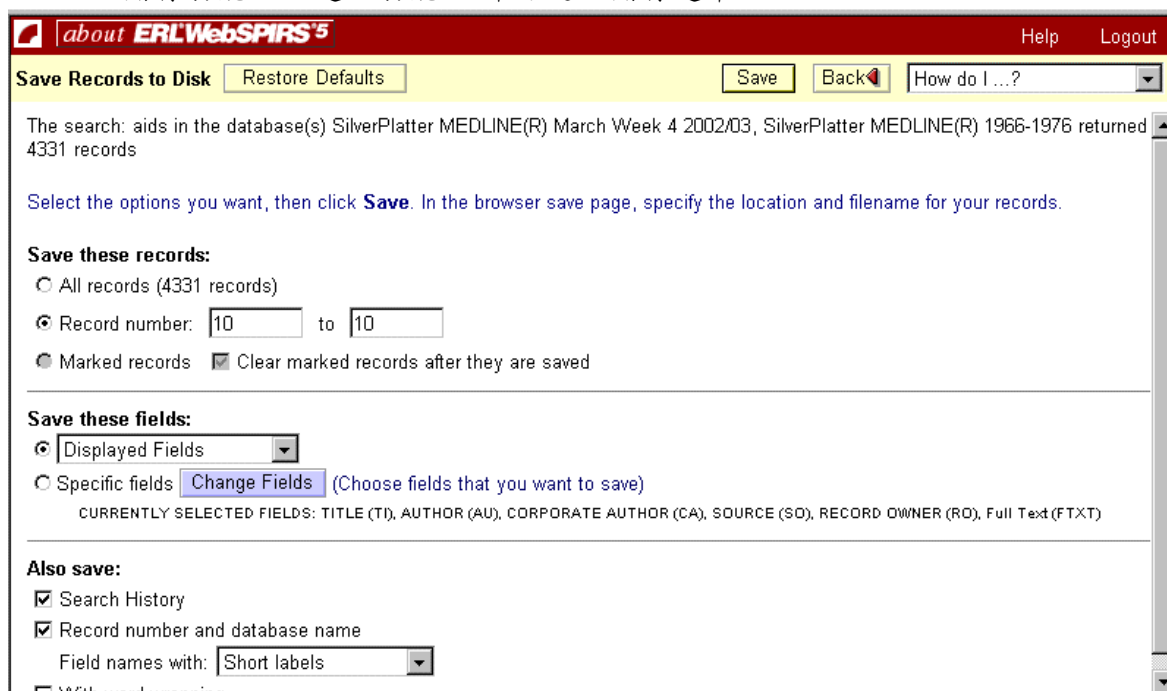
Also print:

Search History Record number and database name
 Field names with:

2. 列印：選擇所要列印的筆數如 all records 所有資料、record number 使用者可以輸入所要列印的篇數之範圍限制，例如：1-6、marked records only 只列印所選擇的篇數。
3. 變更列印格式：使用者可依所需將列印出來的資料改為一筆資料一頁的格式。
4. 預覽列印：可以事先看到所列印出來的畫面。

Saving Records 儲存

1. 儲存功能：點選此功能  即可進入儲存選單。



Save Records to Disk

The search: aids in the database(s) SilverPlatter MEDLINE(R) March Week 4 2002/03, SilverPlatter MEDLINE(R) 1966-1976 returned 4331 records

Select the options you want, then click **Save**. In the browser save page, specify the location and filename for your records.

Save these records:

All records (4331 records)

Record number: to

Marked records Clear marked records after they are saved

Save these fields:

Displayed Fields (Choose fields that you want to save)

CURRENTLY SELECTED FIELDS: TITLE (TI), AUTHOR (AU), CORPORATE AUTHOR (CA), SOURCE (SO), RECORD OWNER (RO), Full Text (FTXT)

Also save:


Search History

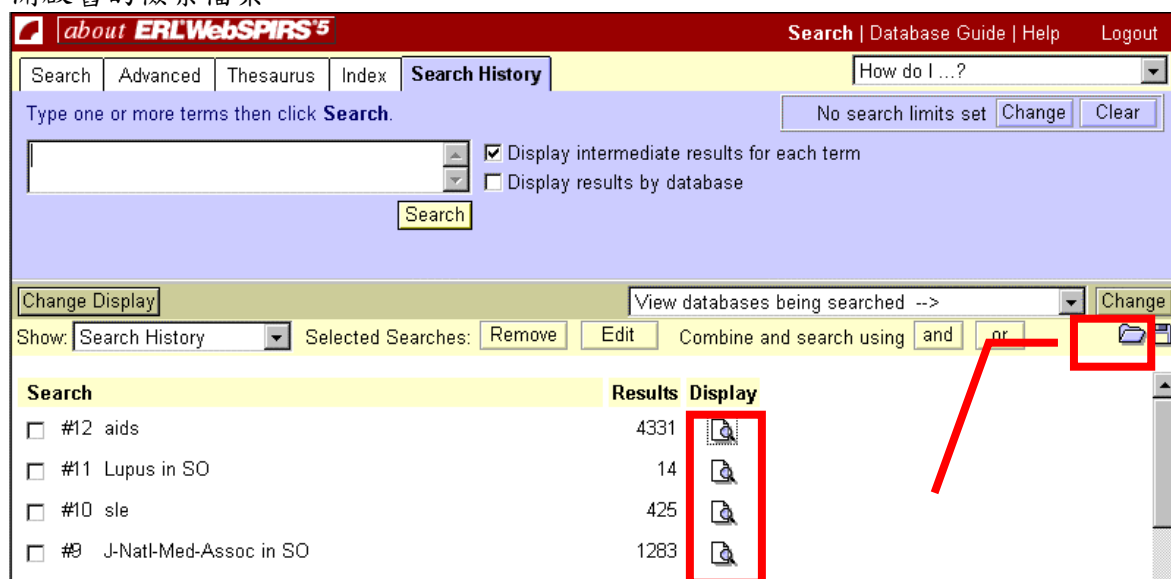
Record number and database name

Field names with:

With word wrapping

Saving a Search History to Use Again 再次執行檢索策略

1. 開啟儲存的策略，第一步驟是點選上方功能“Search History”。並點選  開啟舊的檢索檔案。




Search | Database Guide | Help | Logout





Search | Advanced | Thesaurus | Index | **Search History**


Type one or more terms then click **Search**.

Display intermediate results for each term


Display results by database

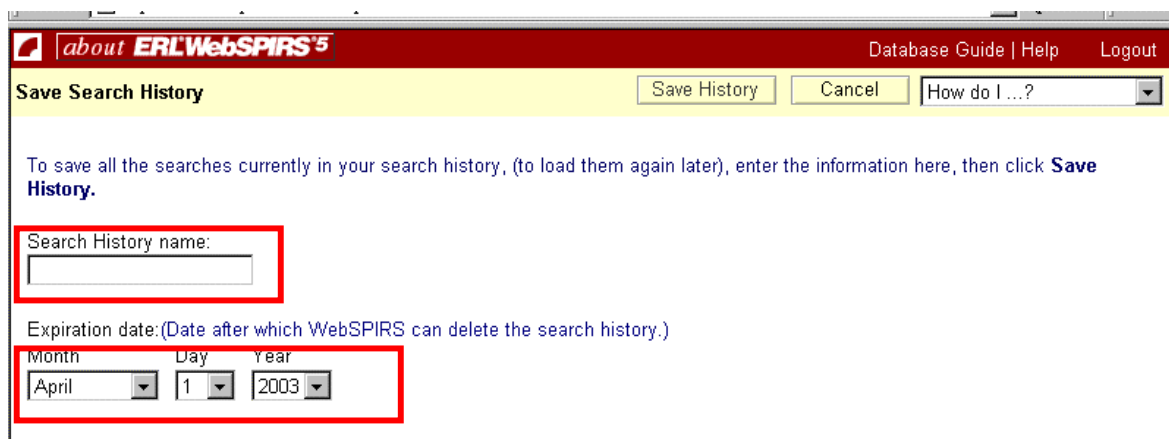
Show: Selected Searches: Combine and search using 

Search	Results	Display
<input type="checkbox"/> #12 aids	4331	
<input type="checkbox"/> #11 Lupus in SO	14	
<input type="checkbox"/> #10 sle	425	
<input type="checkbox"/> #9 J-NatI-Med-Assoc in SO	1283	

2. 運用  瀏覽某一項次之檢索結果。
3. 使用“change database”，則可以在另一個新的資料庫上查詢同一檢索策略；在畫面中之 Rerun 功能提供使用者在選擇是否要執行同一次 login 的上個資料庫的檢索策略。

Saving Your Search History 儲存檢索策略

1. 在檢索策略的畫面 save search history 點選  儲存。
2. 將檔案名稱輸入在 Search History name 欄位內。
3. 以設定檔案儲存的有效使用期限包含年月日。



Save Search History

Save History Cancel How do I...?

To save all the searches currently in your search history, (to load them again later), enter the information here, then click **Save History**.

Search History name:

Expiration date: (Date after which WebSPIRS can delete the search history.)

Month Day Year
April 1 2003

Changing Search History Setting 變更檢索策略之項次內容

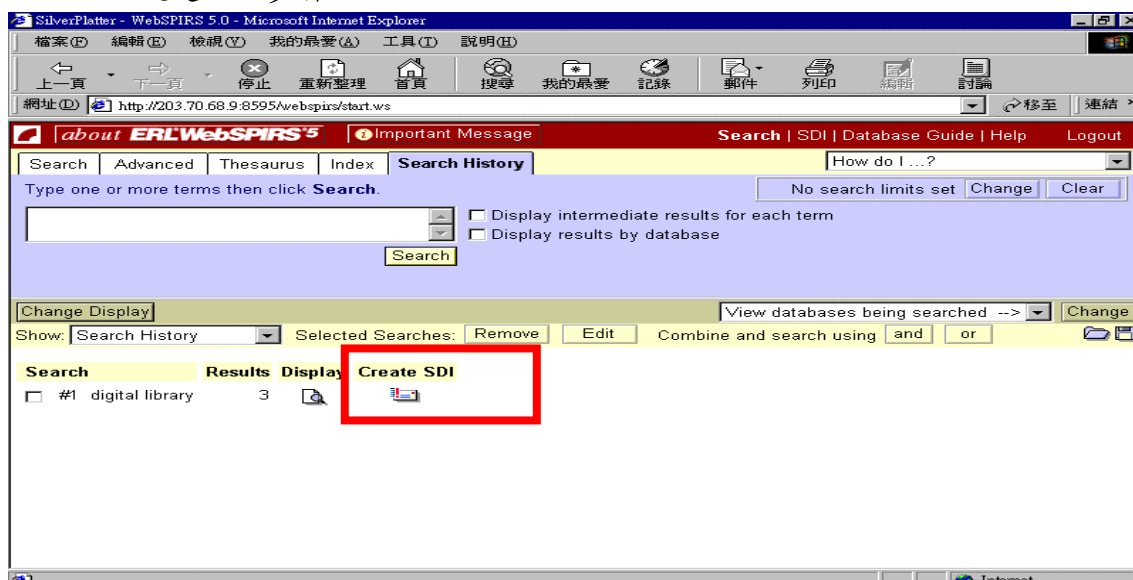
1. 先行點選所要變更內容的檢索策略。
2. 並點選 **Change Name/Date**，即可變更檔案名稱及使用時間。

Linking to Full-text Documents on the Web 全文資料連結

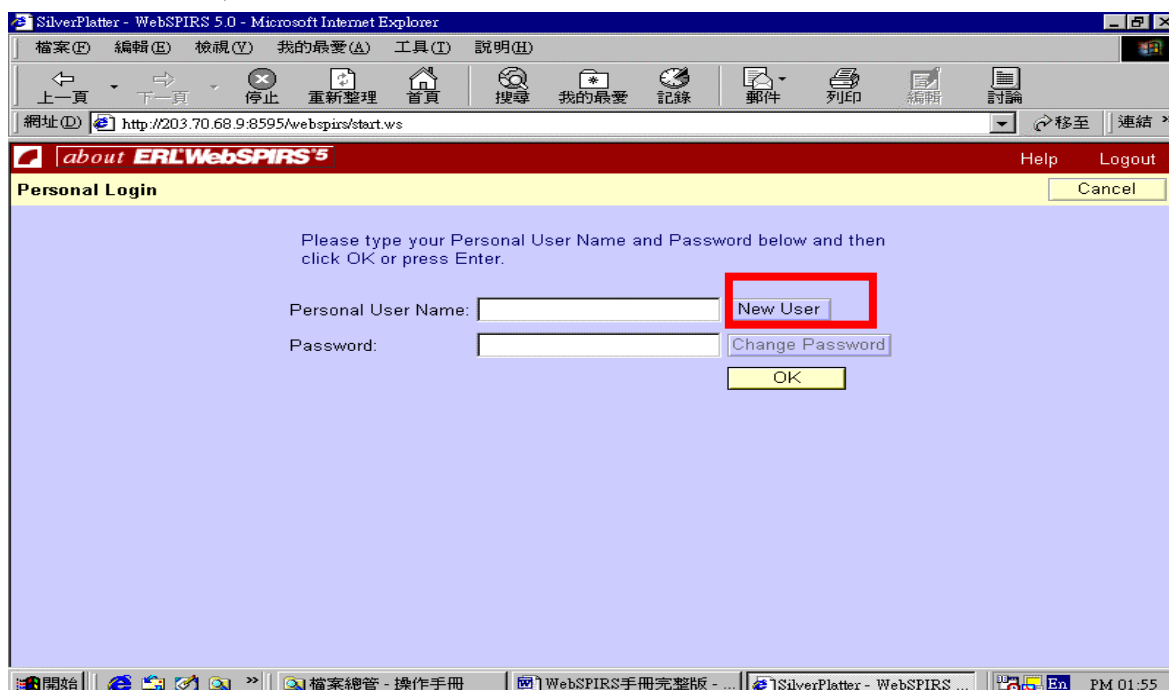
1. 如果檢索出來的文獻的期刊書目資料是 silverlinker 中的期刊，那麼在 **Full Text From** 欄位中即會出現該期刊的出版商網站供使用者參考。
2. 若未出現 FTXT，使用者可以在 Changing the Results Display 的畫面上確認是否該欄位被選取呈現。
3. 大多數的全文資料都提供 PDF 格式，所以讀者在讀取這些資料時需要要有 Acrobat Reader (<http://www.adobe.com>)

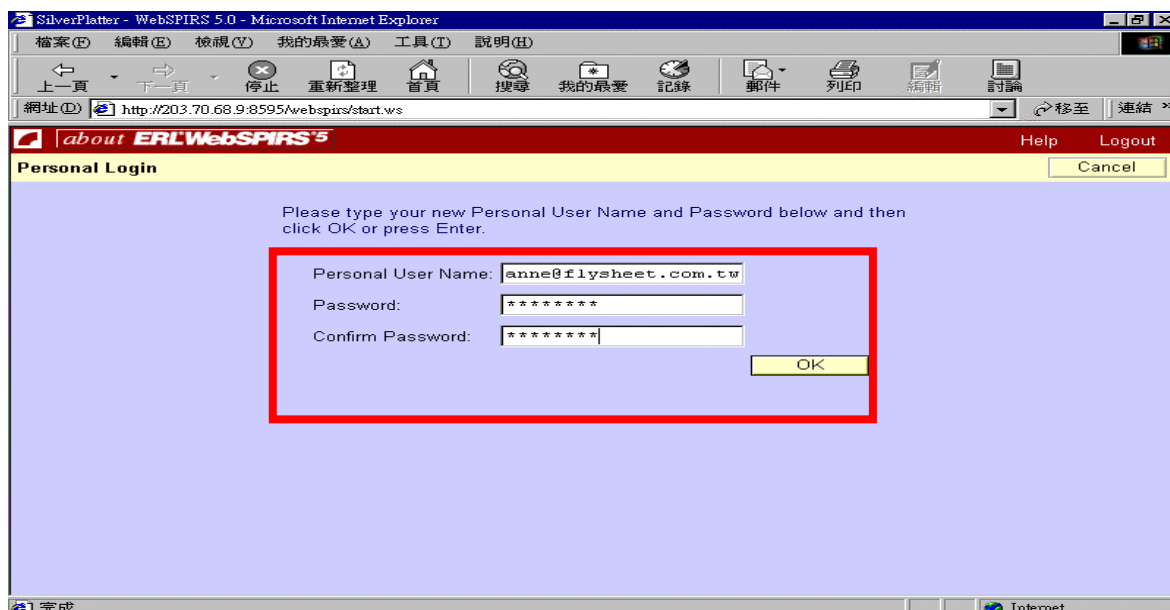
Setting Up an SDI SDI 的設定

1. 定義：在資料庫更新後，可以自動提供讀者執行檢索策略，並透過電子郵件的方式將資料自動傳送到讀者的信箱。
2. 設定 SDI 步驟：

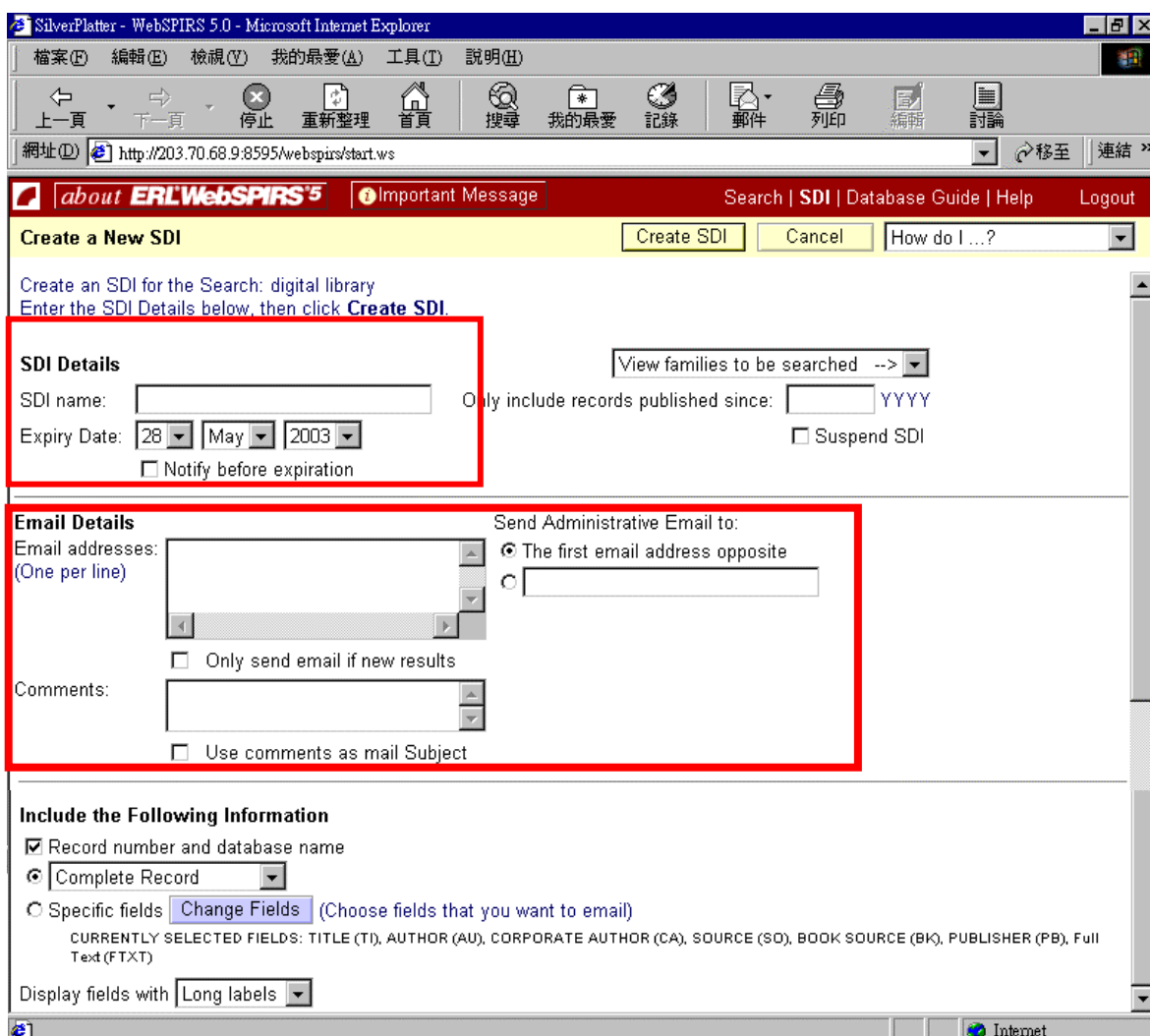


- 點選 Create SDI 後，即出現輸入使用者之個人帳號密碼之輸入欄位畫面





- 出現以下之畫面後，使用者需要將 SDI 欲存之檔案名稱及電子郵件信箱位置詳細描述記載，讀者可以自行設定只傳送最近更新之資料。
- 讀者可依據所欲儲存之欄位做變更。

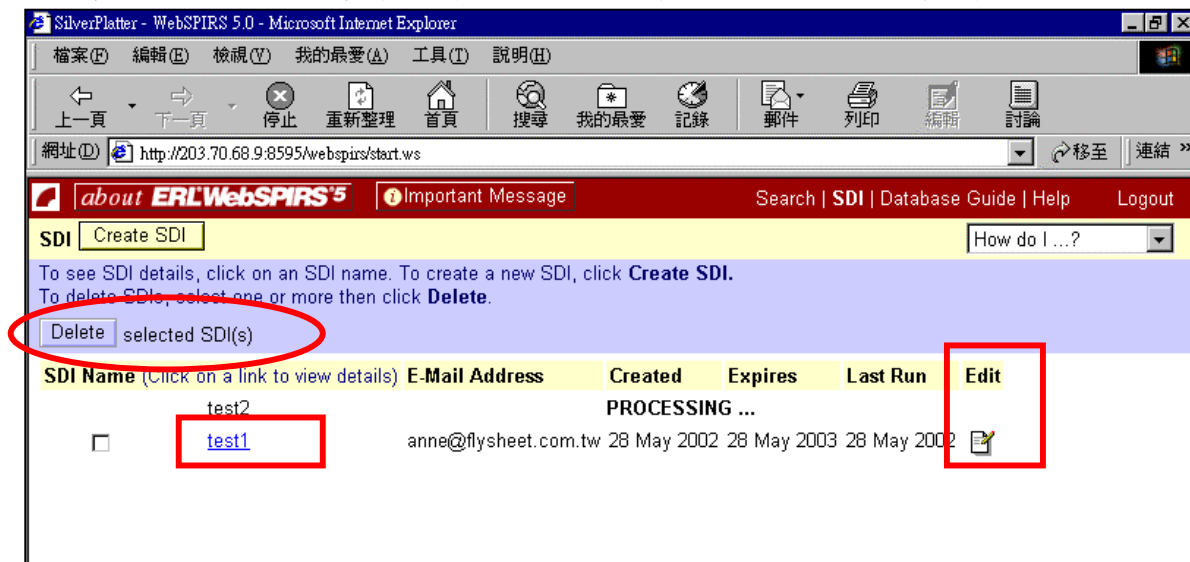


3. 編輯 SDI

在 SDI 的畫面中讀者可以根據自己的需求臨時變更所設定之 SDI 的設定帳號密碼及所有 SDI 的詳細內容設定。

4. 刪除 SDI



使用 Delete 並選擇所要刪除之 SDI 之檔名，即可將 SDI 檔案刪除。

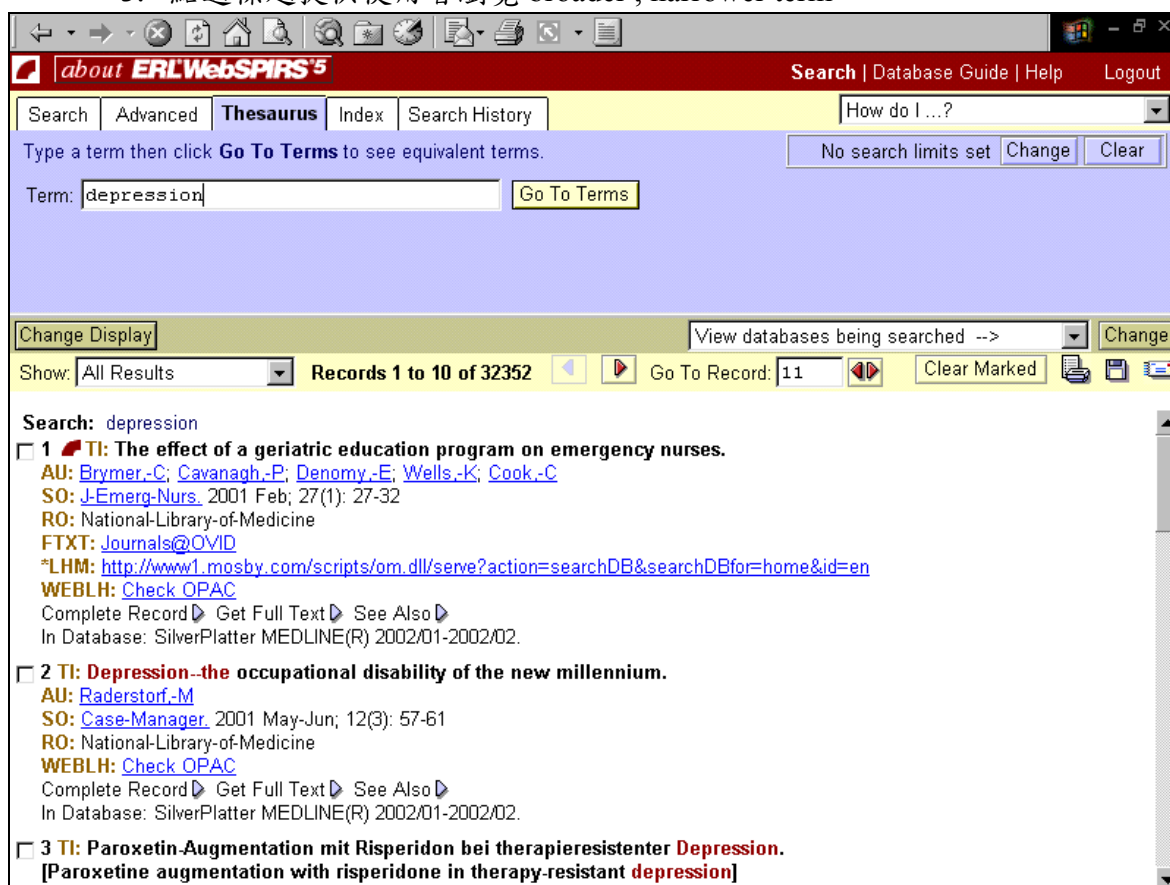


Database Thesaurus 索引|典

Searching from a Database Thesaurus 從索引|典中查詢

如果這索引典進行檢索時必須注意到：只在一個資料庫中查詢、或多個資料庫共用同一個索引典時方可查詢。




1. 將檢索款目輸在“Term”中，並點選 **Go To Terms**
2.  或  可以往上瀏覽，或往下瀏覽。
3. 點選標題提供使用者瀏覽 broader, narrower term

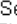




The screenshot shows the ERL WebSPIRS 5.0 interface. The search term "depression" is entered in the "Term" field, and the "Go To Terms" button is highlighted. The results show three entries related to depression, including titles, authors, and sources.

Search: depression

Records 1 to 10 of 32352

1 **TI: The effect of a geriatric education program on emergency nurses.**
 AU: [Brymer-C](#); [Cavanagh-P](#); [Denomy-E](#); [Wells-K](#); [Cook-C](#)
 SO: [J-Emerg-Nurs](#), 2001 Feb; 27(1): 27-32
 RO: National-Library-of-Medicine
 FTXT: [Journals@OVID](#)
 *LHM: <http://www1.mosby.com/scripts/om.dll/serve?action=searchDB&searchDBfor=home&id=en>
 WEBLH: [Check OPAC](#)
 Complete Record  Get Full Text  See Also 
 In Database: SilverPlatter MEDLINE(R) 2002/01-2002/02.

2 **TI: Depression--the occupational disability of the new millennium.**
 AU: [Raderstorf-M](#)
 SO: [Case-Manager](#), 2001 May-Jun; 12(3): 57-61
 RO: National-Library-of-Medicine
 WEBLH: [Check OPAC](#)
 Complete Record  Get Full Text  See Also 
 In Database: SilverPlatter MEDLINE(R) 2002/01-2002/02.

3 **TI: Paroxetin-Augmentation mit Risperidon bei therapieresistenter Depression.**
[Paroxetine augmentation with risperidone in therapy-resistant depression]

Search | Database Guide | Help | Logout

Search | Advanced | **Thesaurus** | Index | Search History

How do I ...?

Type a term then click **Go To Terms** to see equivalent terms.

Term: **Go To Terms**

No search limits set **Change** **Clear**

Change Display View databases being searched --> **Change**

By 5 Terms **Clear Marked** **Search Marked** **Explode Marked**

Select the check box next to one or more subject headings:
 Click **Search Marked** to search for the marked headings.
 Click **Explode Marked** to search for the marked, and narrower, headings.
 Click on a subject heading to display broader, narrower, and related subject headings.

Term	Subject Heading
DEPRESSION	<input type="checkbox"/> Chemical Depression, see Depression, Chemical
	<input type="checkbox"/> Cortical Depression, Spreading, see Spreading Cortical Depression
	<input type="checkbox"/> Depression
	<input type="checkbox"/> Depression, Bipolar, see Bipolar Disorder
	<input type="checkbox"/> Depression, Chemical
	<input type="checkbox"/> Depression, Endogenous, see Depressive Disorder
	<input type="checkbox"/> Depression, Involutional
	<input type="checkbox"/> Depression, Neurotic, see Depressive Disorder

Database Table of Contents 目次

Searching from a Database TOC 從目次查尋資料

透過資料庫 table of content 就可以查到文獻的全文資料

1. 資料庫中的 TOC 的上下鍵點選標題，顯示出這筆資料的全文。
2. 瀏覽全文資料。

Using the Record TOC 運用 TOC

資料 TOC 顯示後可以透過儲存、列印、發送電子郵件等方式將資料保存下來。

Searching Tips 檢索小技巧

1. 使用者若不是很確定要使用哪一個資料庫進行查尋資料時，可以利用系統中的”Suggest Databases”的功能來幫助您挑選查詢的資料庫。
2. 檢索過程中的幾個建議，並於後續分別介紹：
 - 儘可能將款目在所有欄位進行檢索。
 - 若要進一步檢索更精確的結果，可以在某一特定欄位查詢。
 - 運用 “truncation or Wildcards”的功能。
 - 運用 “parentheses”避免某些模稜兩可的狀況。
 - 運用 “hyphens”
 - 運用 “operators”進行款目的連結查詢。
3. 利用限制等功能將搜尋結果範圍縮小。
4. 如果需要更深入或更精確的查詢，建議使用 advanced search。
5. 使用資料庫的 index 功能可以了解特定款目所在位置。
6. 運用資料庫的索引典，方便使用者可以了解其相關款目或比較適合的款目進行查詢。
7. 運用資料庫的 Table of Content 查詢或顯示全文資料。

Before you start your search 未查詢前的動作

1. 先了解欲檢索款目的整個概念。
2. 儘量簡化您的檢索主題：
3. 運用多個的檢索款目來描述所欲查詢的主題。

Using Truncation and Wild 運用 Truncation , Wild

1. *truncation 的符號：如 cat*即會查詢到 catatonic, catationia, category 等資料。
2. ? wild 的符號：如 m?cdonald 即會查詢到 mcdonald , macdonald 等資料。

Using Parentheses 運用 parentheses

1. 如果查詢 **rabies and (dogs or cats)**，那麼就是查詢討論有關 dogs or cats 和 rabies 的關係。
2. 如果查詢 **rabies and dogs or cats**，那麼就是查詢有關 rabies 和 dogs 或者 cats 的關係，不過在這裡 rabies, cats 並不一定會有交集。
☞ 也就是說善用 parentheses 功能，若有括號，則以括號內的款目為第一優先順序，若無括號的檢索，順序是以最左排至最右。

Using Hyphens 運用 hyphens

1. 查詢 **marine-aquaculture in de** 則是在 de 的欄位上只查詢 marine-aquaculture 的所有文獻。
2. 查詢 **marine aquaculture in de** 則是在 de 的欄位上查詢 marine, marine -aquaculture, marine-crustaceans, marine -environments。

Combining Terms with Operators 連結檢索款目的操作

1. **adj:** 例如 **dyslexia adj treatments** 查詢 dyslexia 之後緊接著的是 treatments 的所有文獻。
2. **and:** 同時檢索兩個款目。
3. **near:**
dyslexia near treatments 查詢 dyslexia, treatment 出現在同一個句子裡。
Language near2 computer 查詢 language, computer 之前可以放置兩個字。
4. **not:** 例如 **truman not capote** 查詢結果是將 truman 中扣除 capote 的所有文獻。
5. **or:** 例如 **dyslexia or learning disabilities** 找到三者的聯集關係。
6. **with:** 例如 **dyslexia with research** 則是意謂著在同一個欄位找尋 dyslexia, research。