

隨同產品發行保證書，請於購買時注意索取

並要求經銷商填妥購買日期及蓋店章，以確保您的權益

SAMPO

MP3隨身聽 使用說明書

MK-631C
MK-641C
MK-651C

User Manual

目錄

注意事項	01	聯機操作	09
功能特點	02	驅動程式	09
外觀說明	02	升級 / 恢復韌體	11
顯示幕說明	03	疑難解答	14
功能操作	04	規格參數	15
基本操作	04	緊急處理方法	16
開 / 關機	04	保養及送修	16
音樂播放	04	免責聲明	17
音量調整	05		
音效模式設定	05		
播放模式設定	05		
A-B 複讀	06		
語音播放	06		
刪除曲目	06		
音樂 / 語音模式切換	07		
錄音	07		
功能設定	07		
電源設置	07		
語言選擇	07		
背光設置	07		
查詢	08		

注意事項

注意事項

★如果您打算長時間不使用本機，請一定要取出電池，以避免因電池漏液和腐蝕引起的損壞。

★不要在高溫、寒冷、多塵或潮濕的環境中使用MP3隨身聽。

★外出使用本機，特別是跑步等劇烈運動時，請將本機牢固的固定在身上，以免從高處掉落或被重物所壓，否則本機可能會音質下降，甚至會損壞。

★在本機與電腦連接進行通訊時，不要隨意扭動USB連線，以免資料中斷影響正常的操作，而導致存取毀損。

★在解除本機與電腦的連接前，先點擊電腦桌面右下角的USB圖示安全移除，再拔出USB連接線，這樣會減少電腦和本機出現錯誤。

★為避免造成交通事故，開車、騎車請勿使用耳機。

★走路時，在具有潛在危險性的地方，請特別注意安全或最好暫停使用耳機。

請避免將音量調的太大聲，以免造成耳朵不適，如果您感到耳鳴現象，請即時調小音量或停止使用。

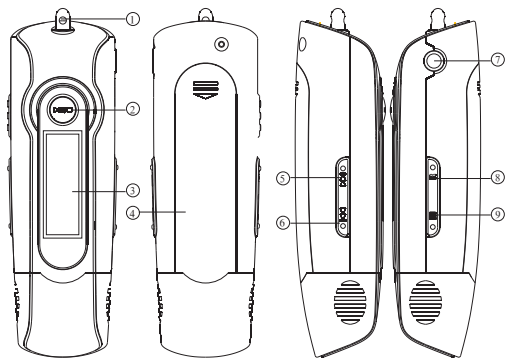
★此MP3隨身聽為電子數位機器，如有電源不穩（連接電腦或電池）的現象及操作不當，可能會導致資料遺失。在此強烈建議您將重要資料備份。本公司對於任何資料遺失所造成的損失或賠償恕難負責。

功能特點

- 支援MP3及WMA格式的音樂播放。
- USB2.0通用介面，高速資料傳輸。
- 512MB或1GB或2GB 隨身碟。
- 具錄音功能。
- 語言學習機功能。
- 五種音效功能。
- 五種播放模式。
- MP3詞曲同步顯示。
- 顯示幕具七彩背光。

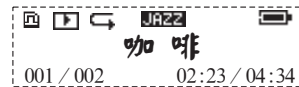
外觀說明

- 1-掛繩孔
- 2-播放/暫停/停止鍵
/開、關▶||■
- 3-LCD顯示幕
- 4-電池蓋
- 5-下一首/快進▶▶|
- 6-上一首/快退|◀◀
- 7-耳機插孔
- 8-R錄音
- 9-M功能鍵



顯示幕說明

- LCD顯示幕
- 音樂格式
- 錄音格式
- 音量大小 VOL
- USB狀態
- 電池電量顯示
- 播放音樂或錄音名稱、曲目序數、時間顯示
001 / 002 02:23 / 04:34
- 循環模式選擇
循環模式有：正常模式、單曲重複、所有重複、隨機播放、隨機重複5種模式
(正常模式沒圖標顯示)
- 音響效果選擇
音響效果有：正常(無圖標顯示)、搖滾、爵士、經典、流行5種模式



功能操作

一、基本操作

1) 電源

通過 4 號電池進行供電。打開電池蓋，依照正負極指示方向將 4 號電池裝好。

- 當電池電量過低時，LCD 上顯示“電量不足關機”，MP3 隨身聽將自動關機。
- 隨身聽在播放時，電池電量可能會出現跳動，這是由於播放時不同歌曲消耗功率不同而產生的電量振蕩。

2) 開 / 關機

開機：短按“▶/■”鍵開機，LCD 顯示本機 LOGO，接著進入 MUSIC 模式停止狀態，顯示音樂模式標幟“M”（即 MUSIC）、曲目序號、曲目總數、曲目總時間、歌曲名字、歌手名字、循環標幟、音效標幟、音量標幟、停止標幟、電量指示標幟。

關機：長按“▶/■”鍵（約需 5 秒），LCD 上將出現“BYE BYE”指示。

二、音樂播放

注：本機可播放 MP3（MPEG1 第三層、MPEG2 第三層、MPEG2.5 第三層）和 WMA。

1) 播放

停止狀態或暫停狀態下，按“▶/■”鍵，開始播放當前曲。LCD 顯示播放標幟、循環標幟、音效標幟、音量、正在播放的曲目序號、曲目正在播放的時間、總曲目數、歌曲名字、歌手名字和電量指示標幟。

2) 暫停 / 停止 / 關機

暫停：在播放狀態下短按“▶/■”鍵，為暫停。LCD 顯示暫停標幟“⏸”。

再短按“▶/■”鍵，繼續播放。

停止：在播放或暫停狀態下，長按“▶/■”鍵，LCD 上的顯示停止標幟“⏹”，本機即停止播放。

功能操作

關機：在播放或暫停或停止狀態下，長按“▶/■”鍵（約需 5 秒），直到

LCD 顯示“BYEBYE”，放開按鍵，即可關機。

注：在暫停或停止狀態下，為了節能，系統預設自動關機時間為 60 秒，即 60 秒內沒有任何操作，系統將自動關機。

3) 上一首 / 下一首、快進 / 快退

短按“▶▶”鍵為下一首，短按“◀◀”鍵為上一首。短按“M”鍵進入選單，短按“◀◀”鍵、“▶▶”鍵選擇“設置”並按“M”鍵確認，然後透過“◀◀”“▶▶”鍵選擇“快進快退”項，按“M”鍵進入快進快退模式，長按“▶▶”鍵為快進，LCD 顯示標幟▶▶、曲目時間快速增加；長按“◀◀”鍵為快退，LCD 顯示標幟◀◀、曲目時間快速減小。

4) 音量調整

長按“▶▶”鍵為增大音量，長按“◀◀”鍵為減小音量。

5) 音效模式設定

在音樂或語音模式下，短按“M”鍵進入選單，短按“◀◀”鍵、“▶▶”鍵選擇“設置”並按“M”鍵確認，然後透過“▶▶”“◀◀”鍵選擇“音響效果”項，按“M”鍵進入音效設定模式。按“▶▶”鍵或“◀◀”鍵可以循環切換正常、搖滾、爵士、古典、流行，共五種音效。

最後按“M”鍵確認並返回上一層選單。

注：在切換音效模式時，按鍵請不要太快，請一種模式一種模式來切換。

6) 播放模式設定

在音樂或語音模式下，短按“M”鍵進入選單，短按“▶▶”鍵、“◀◀”鍵選擇“設置”並按“M”鍵確認，然後透過“◀◀”“▶▶”鍵選擇“播放模式”項，按“M”鍵進入播放模式設定模式。按“◀◀”鍵或“▶▶”鍵可以選擇播放模式：正常、單曲重複、所有重複、隨機播放、隨機重複，在 LCD 顯示播放模式位置處將相應顯示：無字符、◻◻◻◻◻◻◻◻◻◻。最後按“M”鍵確認並返回上一層選單。

功能操作

7) AB複讀

設定：在播放狀態下，短按“R”鍵一次，設定複讀起點A，此時LCD顯示A-，再短按“R”鍵一次，設定複讀終點B，此時LCD顯示A-B。

取消：A、按“R”鍵，將之前設定的AB複讀取消，並從取消處開始播放。

B、長按“▶/■”鍵停止播放並取消AB複讀。

三、語音播放

注：WAV不支援ID3。

在語音模式時，LCD顯示語音模式標幟“🔊”，相關操作，如：

- 1) 播放
- 2) 暫停/停止/關機
- 3) 上一錄音文件/下一錄音文件、快進/快退
- 4) 音量調整
- 5) 輸出音效模式設定
- 6) 播放模式設定
- 7) AB複讀

請參照音樂播放中的具體說明。

四、刪除曲目

在音樂或語音模式下，短按“M”鍵進入選單，短按“▶▶|”鍵、“|◀◀”鍵選擇“刪除”並按“M”鍵確認，然後按“▶▶|”鍵、“|◀◀”鍵選擇“音樂”或“語音”項，按“M”鍵進入刪除模式。此時LCD顯示“刪除文件？是🔊”、歌名及確認字“是”和“否”，按“▶/■”鍵循環切換確認字，按“▶▶|”鍵、“|◀◀”鍵選擇要刪除的歌曲。選擇“是”並按“M”鍵將刪除當前曲目；選擇“否”則放棄刪除操作並退出刪除模式。

功能操作

五、音樂、語音模式切換

在停止或播放狀態下，短按“M”鍵進入選單，透過“▶▶|”、“|◀◀”鍵選擇“音樂”或“語音”，按“M”鍵確認。

六、錄音

1) 開始錄音

在音樂或語音模式的停止、暫停、播放狀態下，長按“R”鍵，放開“R”鍵，開始進行錄音。

2) 停止錄音

在錄音狀態下，短按“R”鍵停止錄音並儲存，其它鍵不起作用。

七、功能設定

1) 電源設置

短按“M”鍵進入選單，透過“▶▶|”、“|◀◀”鍵選擇“設置”並按“M”鍵確認，然後透過“▶▶|”、“|◀◀”鍵選擇“電源設置”項，按“M”鍵進入自動關機時間設定狀態。按“▶▶|”鍵或“|◀◀”鍵選擇自動關機時間（取消、1分鐘、2分鐘、5分鐘、10分鐘）。最後按“M”鍵確認並返回上一層選單。

注：如果選擇了“取消”，隨身聽將不會自動關機，直至電池電量耗盡。

2) 語言選擇

短按“M”鍵進入選單，透過“▶▶|”、“|◀◀”鍵選擇“設置”並按“M”鍵確認，然後透過“▶▶|”、“|◀◀”鍵選擇“語言選擇”項，按“M”鍵進入語言選擇狀態。按“▶▶|”、“|◀◀”鍵切換選擇語言並按“M”鍵確認。

3) 背光設置

短按“M”鍵進入選單，透過“▶▶|”、“|◀◀”鍵選擇“設置”並按“M”

功能操作

鍵確認，然後透過“▶▶1”、“1◀◀”鍵選擇“背光設置”項，按“M”鍵進入背光設定狀態。按“▶▶1”、“1◀◀”鍵選擇背光的顏色：關閉、紅色、綠色、藍色、黃色、紫色、青色、白色及多彩。

4) 查詢

短按“M”鍵，用“1◀◀”鍵或“▶▶1”鍵來選擇“查詢”，再按“M”鍵，LCD上顯示“版本號”、“內置容量”、“內置剩餘”，按任意鍵退出。

八、歌詞編輯

請參考光碟裡說明。

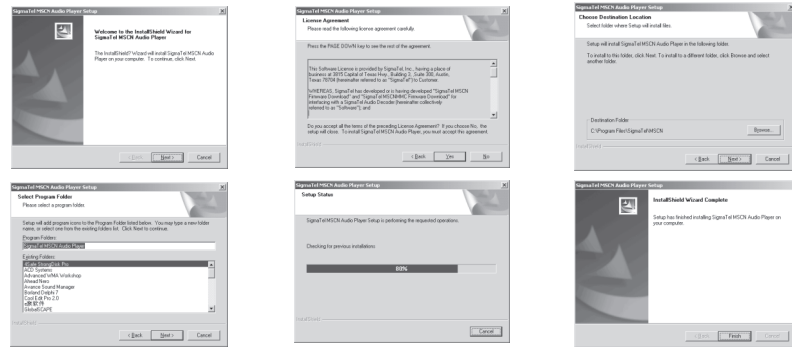
聯機操作

● 與電腦通訊

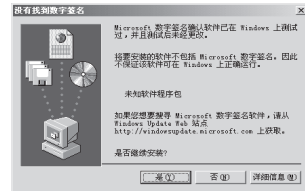
1) 驅動程式安裝：

注：a. 除Windows 98以外，Windows 2000 / XP / ME 中無需安裝驅動程式就可以使用。b. 安裝驅動程式時，請不要把MP3與電腦連接。c. 如使用Windows 2000 操作系統，必須安裝Windows 2000 Service Pack 3.0。

1、把附送的MP3隨機光碟放入光碟中，或從本公司網站下載驅動程式。



2、雙擊SETUP.EXE，將出現上面視窗：根據提示，依視窗提示操作，直到驅動程式安裝完成。注：安裝過程中如出現右圖所示的視窗，請點擊“是(Y)”，繼續安裝。



聯機操作

2) 與電腦連接

把本機與電腦連接好，按一下▶|■ 鍵或者MP3隨身聽已經處在開機狀態，系統將彈出找到新硬體的視窗，系統會自動載入驅動程式，等安裝完成後，在“我的電腦”中會出現一個“卸除式磁碟”（如下圖所示）並且在LCD上會顯示



3) 資料的上傳 / 下傳

只要MP3隨身聽驅動程式正確安裝後，把MP3隨身聽與電腦連接好，MP3隨身聽就是一台移動式磁碟，資料的上傳 / 下傳和使用硬碟一樣。

特別聲明：在資料上傳、下傳過程中，請不要拔下MP3隨身聽，否則有可能把軟體破壞，而導致本機無法正常工作。詳見疑難解答部分。

注：當您想把MP3隨身聽從電腦的USB端口拔下，請確認LCD幕上顯示

“”，如果閃爍顯示“正在讀”或“正在寫”表明還在傳輸數據，如果顯示“”，就可以拔下了。

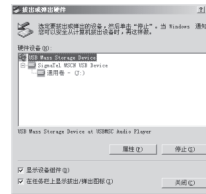
特別提醒：在Windows ME、Windows 2000和Windows XP上必須正常卸載USB設備，否則可能會損壞或丟失資料，具體操作如下：

a. 雙擊電腦右下角的“安全地移除硬體”圖示，如圖：

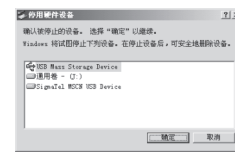


聯機操作

b. 在彈出的視窗中點擊“停止”按鈕，如圖：



c. 再點擊彈出視窗中的“確定”按鈕。如下圖：



d. 點擊彈出視窗的“確定”按鈕，如右圖所示：做完上述操作後，就可以把MP3隨身聽從USB上拔出了。

4) 升級 / 恢復韌體

除非MP3隨身聽出現工作異常（如不能開機），請不要升級韌體。執行更新韌體動作，有可能會將MP3隨身聽內資料全遺失，請於更新韌體前自行備份資料。

A. 把MP3隨身聽與電腦連接好。

B. 按一下▶|■ 鍵或者MP3隨身聽已經處在開機狀態，接著在“我的電腦”中出現“卸除式磁碟”，如下圖a所示：

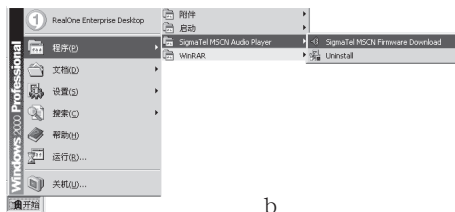
C. 執行：開始 -> 所有程式 (P) -> SigmaTel MSCN Audio Player -

聯機操作

> SigmaTel MSCN Firmware Download程式，如下圖b所示：

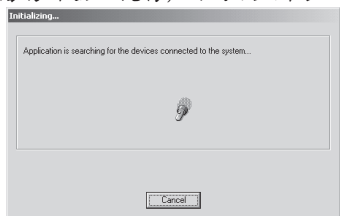


a

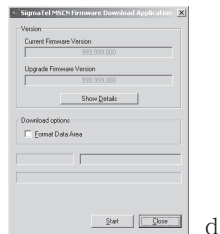


b

接著將彈出一視窗，如下圖c所示：



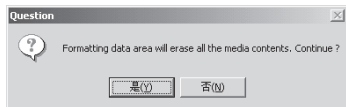
c



d

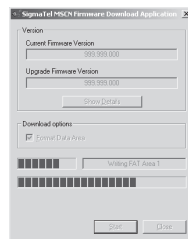
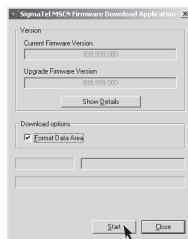
等上面視窗自動關閉後，將彈出升級韌體視窗，如上圖d所示：

注：如果希望升級程式的同時格式化，只需把升級韌體視窗中的“Format Data Area”選項打鉤。系統將彈出一視窗，如下圖所示，如果想格式化，請點擊視窗中“是 (Y)” 按鈕。

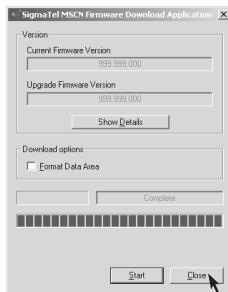


聯機操作

D、點擊視窗中“Start” 按鈕，便開始升級韌體，如下圖所示：



E、韌體升級完，請點擊視窗中的“Close” 按鈕。



疑難解答

1) 為什麼有些MP3歌曲MP3隨身聽不能播放?

答: 標準MP3歌曲是指MPEG1第三層、MPEG2第三層、MPEG2.5第三層的歌曲。其它MPEG1第二層等雖然也是以mp3為副檔名, 但都不是標準的MP3歌曲, 不能在本機上播放。用戶可以在電腦上用相關轉換軟體進行轉換。

2) 為什麼在操作系統上顯示儲存容量與標稱值不一致?

答: 因為MP3隨身聽的本身內軟體會用去容量中的一小部分空間, 所以在操作系統中顯示的容量會少於標稱值, 這是符合有關標準的。

3) 關於WAV格式

本機只支援IMA ADPCM格式的 WAV檔案, 如果希望用本機來存放其它格式的WAV, 請在卸除式磁碟中新建一個資料夾, 然後把WAV檔案放到該新建資料夾中存放。請不要把其它格式的WAV放到卸除式磁碟的根目錄和VOICE資料夾中, 否則當播放到該WAV文件時, 將可能造成死機現象。

4) 為什麼MP3隨身聽反應速度會變慢?

答: 因為MP3隨身聽長時間使用或做頻繁的檔案刪除後, 其內部可能會出現碎片(類似於硬碟盤的碎片), 而導致速度變慢。解決辦法: 用專用軟體格式化, 便可以很好地解決問題。

5) 如果MP3隨身聽的機內軟體被破壞了怎麼辦?

答: 這是由於不正常操作造成的。具體請參看前面“升級/恢復軟體”部分。

疑難解答

6) 如果MP3隨身聽出現異常(如死機)怎麼辦?

答: 當MP3隨身聽由於不當操作出現異常情況時, 關機後重新開機即可恢復正常。

規格參數

容量: 512MB / 1GB / 2GB (參看外包裝標示)

音樂格式: MP3、WAV

USB: USB2.0

支援系統: Windows98 / ME / 2000 / XP

顯示幕: 七彩背光

錄音可能時間: 約512MB: 32小時 / 1GB: 64小時 / 2GB: 128小時

麥克風: 內置電容器麥克風

輸入: 內置麥克風

輸出: 雙聲道耳機, 8 ohm以上

使用溫度: 0-40℃

隨機其它附件: 說明書、USB傳輸線、耳機、光碟、保證書

緊急處理方法

有燒焦味或電池溫度過高—發生異常時，應立即拔除USB連接線。若在異常狀態下繼續使用，易造成火災之發生。

保養及送修

- 1) 本商品維修時會導致MP3隨身聽裡的記憶內容遺失，請先自行將資料備份，本公司不負保管資料責任。
- 2) 此MP3隨身聽為不防水產品，任何水浸、泡水等造成之損壞，不屬於免費保固內。
- 3) 請勿自行拆解或修改MP3隨身聽的任何部份，如因此造成損傷或故障，不屬於免費保固內。

免責聲明

- 1) 本公司對於此文件所敘述的內容，其正確度及完整性，並不做任何明確的保證與聲明。
- 2) 本說明書經仔細檢查及核對，但仍不排除文字拼寫及。技術錯誤之可能，此種錯誤或疏漏將於新版予以修正。本說明書之全不內容，本公司享有隨時修改之權利，且不另行通知。
(如需最新版說明書，可自行上網下載 [Http://www.wonder.com.tw](http://www.wonder.com.tw))