



SCH-F639
使用说明书





安全措施



如未遵守以下注意事项，可能会引起危险或违反法律。

版权信息

Bluetooth® 是世界各地 Bluetooth SIG 公司的注册商标。

Bluetooth QD ID: B012690

交通安全第一

驾车时不要使用手机。如要通话，请先停车。

加油时关机

在加油站（维修站）或靠近易燃物品、化学制剂的地方，请勿使用手机。

乘坐飞机时要关机

移动电话会造成干扰，在飞机上使用手机不仅违法而且会对飞机飞行造成危险。

在医疗设备附近关机

医院或卫生保健机构可能会使用对无线电频率敏感的设备。请有效遵守所有相关规章或准则。

干扰

移动通信可能会受到无线电干扰。无线电干扰会影响手机的性能。

遵守特殊规定

在任何地方都要遵守特殊规定。在禁止使用手机或使用手机可能产生干扰或危险时，必须关闭手机。


防水

此手机不能防水，请保持其干燥。

合理使用

仅在正常位置（耳边）使用手机。开机后，不要无故用手触摸手机上端内置天线位置。

紧急呼叫

输入当地的紧急呼叫号码，按  拨打。

手机放置于儿童触摸不到的地方

手机和其所有配件（包括附件）应放置于儿童触摸不到的地方。

配件和电池

请使用三星公司专用配件和电池，如耳机和 PC 数据线。

使用非三星配件可能会让您受伤或损坏手机，并可能引起危险。

- 如果使用与手机不匹配的电池，可能引起爆炸。
- 请按照生产商的说明，处理欲废弃的电池。



长时间以非常高的音量使用耳机收听可能会损害您的听力。

使用三星认可的软件

只可使用三星电子认可的软件。使用未经三星认可的软件可能会损坏您的手机。

授权服务

必须由专业人员进行安装或维修。

关于更详细的安全信息，见 31 页上的“健康和信息安全”。

本说明书简介

本使用说明书叙述有关如何使用手机的简明信息。

在本说明书中，有下列指示图标：



表示您需要小心注意其后关于安全或手机功能的信息。



表示您需要按下导航键，滚动到指定的选项，然后选择该选项。



表示手机上的按键。例如 [↶]。



表示软键，手机屏幕上显示该软键的功能。例如 < **菜单** >。



• 语音命令

只需说出指令，即可拨打电话号码或使用菜单功能。

手机的特殊功能



• 照相机和摄像机

使用手机内置的照相机，可以拍照或录像。



• MP3 播放器

将手机用作 MP3 播放器，来播放音乐文件。



- **FM 收音机**

随时随地收听喜爱的无线电台。



- **相片工作室**

添加相框或采用特殊效果来装饰相片。



- **飞行模式**

将您的手机切换到飞行模式，使用非无线功能。



- **蓝牙**

使用无线蓝牙技术连接其它设备，传送媒体文件和个人数据。



- **邮件**

发送和接收附有图像和声音附件的邮件。



- **SOS 信息**

在紧急情况下向家人或朋友发送 SOS 信息求救。



- **连接 PC**

将手机连接到电脑，可直接把文件复制到电脑或从电脑复制文件。

目录

打开包装 6

您的包装盒包含以下物品

开始使用 6

使用手机的初始步骤

手机的安装和充电.....	6
开机和关机.....	7
手机部位图.....	7
按键和图标.....	8
使用菜单功能.....	11
文本输入.....	11
根据需要设定手机.....	14

特殊功能 15

开始使用呼叫功能、照相机、音乐播放器、WAP 浏览器和其它特殊功能。

拨打 / 接听电话.....	15
使用照相机.....	16
播放音乐.....	17

收听 FM 收音机.....	18
浏览 WAP.....	19
使用联系电话.....	20
发送 / 查看信息.....	21
使用蓝牙无线技术.....	21

菜单功能 24

列出所有菜单选项

健康和信息安全 31

菜单功能概述

如欲进入菜单模式，在待机屏幕上按下 <菜单>。

1 数据业务

- 1 邮件
- 2 应用
- 3 定位
- 4 UIM 卡工具
- 5 流媒体
- 6 音乐点播
- 7 书签

2 显示

- 1 墙纸
- 2 主菜单风格
- 3 字体颜色
- 4 拨号风格
- 5 背景灯

3 声音

- 1 铃声
- 2 功能提示音
- 3 按键音 / 其他
- 4 音量
- 5 整点报时

4 信息

- 1 写信息
- 2 收件箱
- 3 发件箱
- 4 草稿箱
- 5 SPAM 设置
- 6 SOS 设置
- 7 内存信息

5 动感三星

- 1 照相机
- 2 MP3
- 3 流媒体
- 4 文件浏览器
- 5 蓝牙
- 6 游戏
- 7 语音功能
- 8 连接到 PC
- 9 三星乐园
- 0 FM 收音机

6 联系电话

- 1 查找
- 2 添加到电话簿
- 3 组群
- 4 快速拨号
- 5 电子名片
- 6 通话记录
- 7 本机号码

7 工具

- 1 闹钟设置
- 2 日程表
- 3 记事本
- 4 计算器
- 5 词典
- 6 单位换算
- 7 世界时间
- 8 秒表

8 我的收藏

- 1 铃声
- 2 图片
- 3 照片 / 录像
- 4 流媒体
- 5 内存信息

9 设置

- 1 通话设置
- 2 应用程序设置
- 3 密码 / 锁定设置
- 4 输入法
- 5 语言 / Language
- 6 域名预置
- 7 快捷设置
- 8 复位
- 9 我的设备信息

打开包装

您的包装盒包含以下物品

- 手机
- 旅行充电器
- 电池
- 使用说明书

您可以从当地三星经销商获得各种配件。

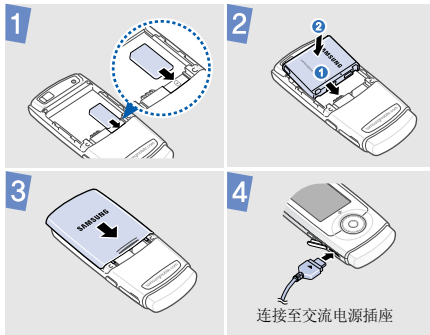


- 随手机提供的物品和三星经销商出售的配件可能随国家或经销商而异。
- 应仅使用三星授权设备的配件。如因使用其它设备的配件而产生的故障以及维修费用，将不予承担。

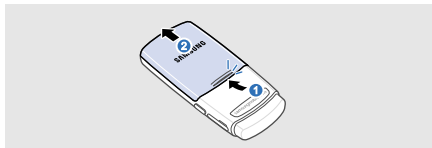
开始使用

使用手机的初始步骤

手机的安装和充电



取下电池盖



开机和关机

开机

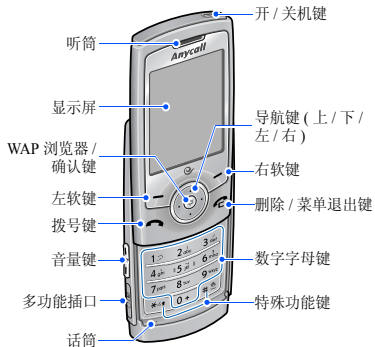
1. 按住 [Ⓚ]。
2. 必要时，输入 PIN 码，并按下 <完成>。

关机

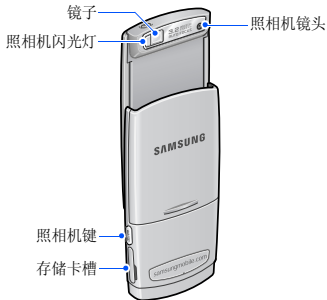
1. 打开手机滑盖。
2. 按住 [Ⓚ]。

手机部位图

前视图



后视图



当合上手机滑盖时，按键锁功能锁定外露按键，以免无意中按下按键，影响手机操作。如欲给按键解锁，按住除 [下音量] 和触摸键以外的任意键并选择是。

按键和图标

按键



按住该键，可打开或关闭手机。



完成显示屏最下面一行文字指示的功能。



在待机模式下，直接进入喜爱的菜单。
在菜单模式下，滚动显示菜单选项。



在待机模式下，开启 WAP 浏览器。
在菜单模式下，选择反白显示的菜单选项或确认输入内容。
手机滑盖合上时，按住该键可给按键解锁。



拨打或接听电话。
在待机模式下，可查看最近打出、未接或打入的号码。



从显示屏删除输入的字符。
在菜单模式下，返回上一级菜单。
按住此键，取消输入并返回待机模式。



输入字符、数字和其它特殊符号。
在待机模式下，按住 [0]，输入国际接入字。



输入特殊字符或执行特殊功能。
在待机模式下，按住 [#]，进入或退出静音模式。按住 [*]，启动语音命令功能。



调节手机音量。



在待机模式下，按住此键，可打开照相机。
在照相机模式下，拍照或录像。
在通话过程中，按住此键可录制通话。

图标

屏幕最上一行可能显示下列图标，以表示手机状态。



接收信号强度



漫游网络



正在接通或通话



不在服务区、处于飞行模式或与电脑连接模式



启用 SOS 信息功能



在 1X 网络中传送数据



启用锁定呼叫



启用锁定方式



设定闹钟



启动蓝牙



新短信息:

- : 文本信息
 - : 服务器上有新邮件
 - : 收件箱中有新邮件
 - : 新语音信息
 - : 紧急或应急信息
 - : 新网站提示信息
-



设定铃声振动类型

- : 仅铃声
 - : 静
 - : 1 音
 - : 振动
 - : 振动加铃声
 - : 振动后铃声
 - : 铃声后振动
-



静音模式



启动语音应答功能



插入存储卡



电池电量



当前时间

使用菜单功能

选择选项	<ol style="list-style-type: none">1. 按下所需软键。2. 按下导航键，移到下一个或上一个选项。3. 按下 < 选择 >、< 确定 > 或 [↵]，确认显示的功能或反白显示的选项。4. 按下 [↶]，返回上一级菜单。按下 [⓪] 或按住 [↶]，返回到待机模式。
使用菜单编号	按下所需选项相应的数字键。

文本输入

改变文本输入法	<ol style="list-style-type: none">1. 在文本输入屏中，按下右软键。2. 选择所需输入法。
拼音输入法	<p>如欲输入词组：</p> <ol style="list-style-type: none">1. 按下与中文拼音相对应的键。2. 按 [左] 或 [右] 选择备选拼音。3. 如欲输入短语，按下 [#]，插入空格并继续输入下一个拼音。4. 必要时，按 [上] 或 [下]，查找所需汉字。5. 按下 [1]。在各汉字左上角添加数字。6. 按下与所需汉字对应的数字键。

如欲使用声调：

1. 按下与所需字母的拼音相对应的键。
2. 必要时，按 [左] 或 [右] 选择拼音。
3. 按下 [※]，可以显示声调。
4. 必要时，按 [上] 或 [下]，查找所需汉字。
5. 按下 [1]。
6. 按下与汉字对应的数字键。

快速输入汉字

如欲输入词“**中国**”，依次按下下列各键输入第一个汉字：[9]、[4]、[6]、[6]、[4]、[1] 和 [1]，则不必输入“**国**”的拼音，汉字选择表上就自动显示该字。

笔画输入法

如欲输入词组：

1. 按下与组成汉字的笔画相对应的键。
2. 如欲输入短语，按下 [#]，插入分隔符并继续输入下一个笔画。
3. 必要时，按 [上] 或 [下]，查找所需汉字。
4. 按下所需汉字对应的按键。

快速输入汉字

依次按下下列各键：[2]、[8] 和 [7]，即可输入“**中国**”。只需按三个键即可输入。

英文字输入法

如欲输入单词：

按下相应键，直到显示屏上显示所需字母为止。

英文词 (T9) 输入法	<p>如欲输入单词：</p> <ol style="list-style-type: none"> 按 [2] 至 [9] 开始输入单词。 输完整个单词后，再进行编辑或删除。 单词显示正确时，按 [#] 插入空格。 否则，按下 [0]，显示与所按按键对应的单词选项。 在信息菜单中，当没有更多备选单词时，显示屏左下角显示添加，按下 < 添加 >，使用英文字母输入法输入所需单词并按下 < 下一步 >。
数字输入法	按下所需数字的对应键。
符号输入法	按下对应的数字键，可选择符号，按下导航键可选择多组符号。

复制和粘贴文本	<ol style="list-style-type: none"> 在文本输入屏，按下 < 选项 >，并选择复制 / 粘贴 → 复制，按下导航键，选择所需复制文本。欲复制整个文本，选择全部复制。 按下 < 选择 >。 将光标移到所需位置，按下 < 选项 >，并选择复制 / 粘贴 → 粘贴。
---------	--

其它操作

- 在英文字和英文词输入法下按 [1]，可输入标点符号或特殊字符。
- 在英文字和英文词输入法下，按下 [*] 可转换大小写状态。
- 按 [#] 插入空格。
- 按导航键移动光标。
- 按下 [↶] 依次删除光标左侧输入的字符。
- 按住 [↶] 可删除光标左侧所有输入的字符。
- 在拼音或笔画输入法下，按住 [*]，可快速切换到符号输入法。

根据需要设定手机

显示语言

1. 在待机模式下，按下 < 菜单 >，并选择 **设置** → **语言/Language**。
2. 选择语言。

来电铃声

1. 在待机模式下，按下 < 菜单 >，并选择 **声音** → **铃声**。
2. 选择铃声类型。
3. 选择铃声。

按键音量

在待机模式下，按下 [音量] 和 < 存储 >，可调节按键音量。

待机模式背景图像

1. 在待机模式下，按下 < 菜单 >，并选择 **显示** → **墙纸** → **待机画面** → **背景图片**。
2. 选择图片类型。
3. 选择图片。

静音模式

将手机切换到静音模式，避免干扰他人。在待机模式下，按住 [#]。

话机锁

1. 在待机模式下，按下 < 菜单 >，并选择 **设置** → **密码 / 锁定设置**。
2. 输入 4 到 8 位新密码，并按下 < 完成 >。
3. 再次输入新密码，并按下 < 完成 >。
4. 选择 **锁定方式** → **打开或一次**。

特殊功能

开始使用呼叫功能、照相机、音乐播放器、WAP 浏览器和其它特殊功能。

拨打 / 接听电话

拨打电话

1. 在待机模式下，输入区号和电话号码。
2. 按下 [↵]。
按下 [音量]，可调节音量。
在通话过程中，锁定软键、拨号及菜单退出键；按下 [*] 可给按键解锁。
3. 按下 [*]，结束通话。

接听电话

1. 当手机被呼叫时，按下 [↵] 或打开手机滑盖。
2. 按下 [*] 解锁，然后按下 [*]，结束通话。

三方通话

如果启用了三方通话服务，则可同时与两个人通话。

1. 在通话过程中，按下 [🔓] 解锁，并拨打另一个电话。
手机保持第一个通话。
2. 按下 [🔓] 解锁，然后按下 [↩️]，开始三方通话。

录制通话

1. 在通话过程中，按住 [📷/📞]。
2. 按下 < **停止** >，可停止录制。
3. 按下 [🔓] 解锁，然后按下 [🔓]，结束通话。

使用照相机

拍照

1. 在待机模式下，按住 [📷/📞] 打开照相机。
2. 将照相机镜头对准拍摄对象，并根据需要调节。
3. 按下 [🔓] 或 [📷/📞] 拍照。
4. 按下 < **存储** >。手机自动返回拍照模式。

查看相片

1. 在待机模式下，按下 [📷/📞]，并选择 **我的相册** → **Gallery**。
2. 选择所需相片。

录制录像

1. 在待机模式下，按住 [📷/📹] 打开照相机。
2. 按下 [1]，选择**有声录像**。
3. 按下 <📹> 或 [📷/📹]，开始录像。
4. 按下 <📷> 或 [📷/📹]，停止录像。
5. 按下 <存储>。手机自动返回摄像机模式。

播放录像

1. 在待机模式下，按下 [📷/📹]，并选择**我的相册** → **Gallery**。
2. 选择所需录像。
3. 按下 <播放>。

播放音乐

将音乐文件复制到手机

使用下列方法：

- 直接从电脑上复制 MP3 文件。
- 通过蓝牙接收。
- 复制到存储卡上并将存储卡插入手机。

创建播放列表

1. 在待机模式下，按下 <菜单> 并选择**动感三星** → **MP3** → **我的文档**。
2. 按下 <选项> 并选择**添加到播放列表**。
3. 按下 [🎵] 选择所需文件并按下 <添加>。
4. 按下 <播放>，开始播放。

播放音乐文件

1. 从音乐播放器屏幕，按下 [⏮]。
2. 在播放期间，使用下列按键：
 - [⏮]: 暂停或继续播放。
 - 左: 返回到上一个文件或当前文件开始处。按住时在文件中快退。
 - 右: 跳到下一个文件。按住时在文件中快进。
 - 上: 改变重复播放模式。
 - 下: 打开播放列表。
 - 音量: 调节音量。
 - A-B: 在文件中设置一段，可重复播放该部分。
3. 按下 [⏹]，停止播放并退出 MP3 播放器。

收听 FM 收音机

收听广播

1. 把提供的耳机插头插入多功能插口。
2. 在待机模式下，按下 <菜单>，并选择**动感三星** → **FM 收音机**。
3. 当首次打开 FM 收音机时，按下 <是> 自动开始搜索电台；可用的无线电台会自动被保存。
4. 或者按下 [⏮]，打开电台。
5. 按下 [左] 或 [右]，可查找所需无线电台。
按住 [左] 或 [右] 也可查找现有无线电台。
6. 按下 [⏮]，关闭电台。

存储无线电台

通过自动调频:


1. 从 FM 收音机屏幕，按下 < **选项** >，并选择**设置频道**。
2. 按下 < **选项** > 并选择**自动搜索**。
3. 按下 < **是** > 确认。
自动存储现有无线电台。

通过手动设置:




1. 从 FM 收音机屏，按下 [左] 或 [右] 选择所需电台。
2. 从 FM 收音机屏，按下 < **选项** > 并选择**保存频道**。
3. 输入电台的频率并按下 < **存储** >，可存储有效的频道。

浏览 WAP

启动浏览器

在待机模式下，按下 []。服务提供商的主页打开。

网络导航

- 如欲滚动浏览项目，按 [上] 或 [下]。
- 如欲选择项目，按下 []。
- 如欲返回前一页，按下 []。
- 如欲返回主页，按住 []。

使用联系电话

添加条目

1. 在待机模式下，输入电话号码，并按下 < **存储** >。
2. 选择**新条目**。
3. 输入姓名，并按下 < **存储** >。
4. 如欲在电话存储器中添加联系电话，按下 [左] 或 [右]，并选择号码类型。
5. 指定联系电话信息。
6. 按下 < **存储** >，存储联系电话。

查找条目

1. 在待机模式下，按下 < **查找** >。
2. 按下右软键选择输入法，输入所需名字、号码或邮件的几个字符。
3. 选择联系人。
4. 滚动选择电话号码，并按下 [↶] 拨号，或者按下 < **编辑** > 编辑联系电话信息。

发送 / 查看信息

发送文本信息

1. 在待机模式下，按下 < **菜单** > 并选择 **信息** → **写信息**。
2. 输入信息文字，并按下 < **下一步** >。
3. 按下 [下]，选择发送回应和存储方式，再次按下 < **下一步** >。
4. 输入收信人号码，并按下 < **选择** >。
5. 按下 < **发送** >，发送信息。

查看文本信息

1. 在待机模式下，按下 < **菜单** > 并选择 **信息** → **收件箱** → **文本信息**。
2. 选择信息。

使用蓝牙无线技术

手机采用了蓝牙技术，通过该技术可将手机以无线方式连接到其它蓝牙设备并与其交换数据、进行免提通话或远程控制手机。

启动蓝牙

1. 在待机模式下，按下 < **菜单** >，并选择 **设置** → **应用程序设置** → **蓝牙设置** → **蓝牙开/关** → **启动**。
2. 选择 **可见模式** → **总是可视**，允许其它设备找到您的手机。

搜索并连接蓝牙设备

1. 在待机模式下，按下 < **菜单** >，并选择 **动感三星** → **蓝牙**。
2. 按下 < **添加** > 并选择 **查找**。
3. 滚动选择设备并按下 < **添加** >。
4. 输入蓝牙 PIN 码或其它设备的蓝牙 PIN 码（如果有），并按下 < **完成** >。
当其它设备的机主输入相同代码时，配对完成。
5. 输入设备名称并选择 < **存储** >。

发送数据

如欲从蓝牙设备列表中发送：

1. 从连接设备列表中，滚动选择所需设备。
2. 按下 < **选项** >，并选择 **发送文件**。
3. 按下 [**↵**]，选择所需文件夹，选择文件并按下 < **发送** >，经对方机主确认后，开始发送。

如欲从应用程序发送：

1. 进入联系电话列表、名片列表或相片 / 相册。
2. 滚动选择项目。
3. 按下 < **选项** >，并选择 **发送** → **蓝牙**。
4. 如必要，按下 [**↵**] 选择所需项目，并按下 < **完成** >。
5. 选择设备。
6. 按下 < **是** >，经对方机主确认后，开始发送。

接收数据

如欲从其它设备接收：

1. 从连接设备列表中，滚动选择所需设备。
2. 按下 < **选项** > 并选择**得到文件**。
3. 选择文件夹。
4. 按下 [↵]，选择文件并按下 < **读取** >。
5. 选择所需文件夹并按下 < **存储** >。
对方机主确认后，开始接收。

如欲接收发送文件：

1. 当设备欲连接手机时，按下 < **是** >，允许连接。
2. 如必要，按下 < **是** >，确认接收文件。

菜单功能

列出所有菜单选项

本节简要说明手机上的菜单功能。

数据业务

- 各菜单中的内容可能随服务提供商而异。如欲了解详细情况，请与服务提供商联系。

菜单	说明
邮件	使用邮件服务，可以发送或接收含有各种媒体项目（如图片、声音、名片）的邮件。
应用	下载和使用各种 Brew 应用程序。
定位	可凭借 GPS 定位技术，使用位置服务。

菜单	说明
UIM 卡工具	只有当使用提供附加服务的 UTK UIM 卡时，才有本菜单。
流媒体	可通过流媒体服务器查看和下载多种视频、音频文件。
音乐点播	使用服务提供商支持的各种音频服务。
书签	存储 URL 地址，以便快速访问网页。

显示

菜单	说明
墙纸	设置待机画面，并选择来电或打出电话以及开机或关机时显示的图像。如果设置了夏时制，手机屏幕上显示的时间会比实际时间快一小时。

菜单	说明
主菜单风格	选择菜单显示风格。
字体颜色	选择菜单字体颜色。
拨号风格	选择号码的字体大小和颜色。 也可选择拨号屏的显示风格。
背景灯	根据需要设定显示屏背景灯。

声音

菜单	说明
铃声	选择来电铃声和铃声类型。
功能提示音	在设定时间设置提示音，以提示您发生了某些事情。
按键音 / 其他	选择按下按键时手机发出的提示音。也可设置手机开机或关机或在菜单之间移动时发出提示音。

菜单	说明
音量	调节手机上各种声音 (如来电铃声、主菜单提示音、闹钟提示音和开 / 关机提示音) 的音量。
整点报时	设置手机每小时整点发出报时音。

信息

菜单	说明
写信息	编写和发送文本信息。
收件箱	查看收到的各种信息。
发件箱	查看已发或发送失败的信息。
草稿箱	查看已存供日后发送的信息。
SPAM 设置	设置 SPAM 信息过滤器，来阻止接收不需要的信息。

菜单功能

菜单	说明
SOS 设置	设定SOS信息发送和接收选项。当合上手机滑盖且锁定外露键时,连续按下[音量]4次,可发送SOS信息。如欲退出紧急模式,打开手机滑盖并按下[⓪]。
内存信息	查看当前信息的存储情况。

动感三星

菜单	说明
照相机	使用手机内置照相机拍照和录像。还可使用名片识别和照片打印等功能。
MP3	收听MP3音乐文件。
流媒体	从无线网络下载并播放视频或声音片段。

菜单	说明
文件浏览器	查看电话存储器或存储卡中存储的各种文档(Microsoft Word, Microsoft Excel, Microsoft PowerPoint, Adobe PDF, Plain text, HTML)和图像文件(BMP, GIF, JPEG, PNG, WMF, EMF)。
蓝牙	以无线方式将手机连接到其它蓝牙设备上。
游戏	玩手机自带的游戏。
语音功能	使用语音应答、语音命令功能或录制语音记录。
连接到PC	如同使用外部磁盘存储器一样将手机连接到电脑上。
三星乐园 ¹	访问三星乐园,三星乐园是为三星手机用户提供丰富多彩的下载服务的预设网站。

1. 三星乐园提供的图片和铃声均由第三方内容提供商提供,并由其独立承担对服务中所涉及内容的一切责任,三星公司对此不承担任何责任和义务。

菜单	说明
FM 收音机	通过手机上的 FM 收音机收听音乐或新闻。

联系电话

菜单	说明
查找	查看联系电话中存储的联系人信息。
添加到电话簿	在联系电话中添加新联系人。
组群	按呼叫组编排联系电话。
快速拨号	为最常用的电话号码分配快速拨号号码。在待机模式下，按住一个或按下首位并按住末位位置键，即可轻松拨号。
电子名片	创建名片并可向他人发送名片。

菜单	说明
通话记录	查看语音和数据呼叫的时间记录。
本机号码	查看或编辑本机号码。

工具

菜单	说明
闹钟设置	设置叫醒闹钟在早晨叫醒您或设置闹钟在特定时间提示您有事件。
日程表	记录日程。
记事本	记录并管理重要的事件。
计算器	进行运算。
词典	查词并组建自己的词典。
单位换算	进行换算，如长度和温度。

菜单功能

菜单	说明
世界时间	查看世界其它地区的当前时间。
秒表	测量已过去的时间。

我的收藏

菜单	说明
铃声	查看下载或邮件中收到的铃声和 MP3 文件。
图片	查看下载或邮件中收到的图片。
照片 / 录像	查看在电话存储器或存储卡中拍摄的相片或录制的录像片段。
流媒体	查看已下载的多媒体文件。
内存信息	查看电话存储器及存储卡的存储情况。

设置

菜单	说明
通话设置 → 接听 / 挂断设置	选择如何接听来电和如何结束通话。
通话设置 → 拒接电话	编制一系列不准备接听的电话号码。
通话设置 → 国际接入字	设置国际呼叫服务号码。
通话设置 → 飞行模式	切换到飞行模式，并可改变时间设置。
通话设置 → 呼叫转移	将手机设为将来电转移到您指定的电话号码上。
通话设置 → 呼叫等待	将手机设为在通话期间另外有人给您打电话时提示您。
通话设置 → 区号	查找和检索国内和国际区号，以便迅速轻松拨打电话号码。

菜单	说明
应用程序设置 → 照相机设置	改变使用照相机应用程序时选项的默认设置。
应用程序设置 → 短信息设置	根据需要设定各种信息接收或发送选项设置。
应用程序设置 → 蓝牙设置	改变使用蓝牙功能时选项的默认设置。
应用程序设置 → 语音命令设置	根据需要设定各种使用语音识别功能的设置。
应用程序设置 → 手电筒设置	打开或关闭手电筒功能。如欲打开手电筒，在手机滑盖合上的情况下，按住 [下音量键] 并打开手机滑盖。
密码 / 锁定设置 → 修改密码	修改电话锁定密码。

菜单	说明
密码 / 锁定设置 → 锁定方式	锁定手机，防止手机被盗用；或给手机解锁。
密码 / 锁定设置 → 锁定设置	锁定进入信息、联系电话、日程表和数据业务菜单。
密码 / 锁定设置 → 锁定呼叫	限制打出和打入电话。
密码 / 锁定设置 → 锁定打出国际长途	限制打出国际长途电话。
密码 / 锁定设置 → GPS 设置	锁定 GPS，以便他人无法查找您的位置，并设定手机在他人试图查找您的位置时向您发出提示。
密码 / 锁定设置 → 紧急号码	存储或编辑三个紧急号码。即使锁定手机或限制打出电话，也可拨打这些号码。

菜单功能

菜单	说明
密码 / 锁定设置 → 语音保密	使用非常安全的加密线路，以免他人窃听通话，或使用标准线路。
密码 / 锁定设置 → 卡设置	查看或修改 UIM 卡的安全选项。
输入法 → 选择模式	选择默认文本输入法。
输入法 → 模糊拼音	选择模糊拼音组合，即可轻松输入拼音类似的汉字。
语言 /Language	选择文本显示语言。
域名预置	改变默认域名扩展名，并且必要时添加新域名扩展名。
快捷设置 → 快捷键	将导航键用作快捷键，可从待机模式直接进入特定菜单。 [左] 固定为 信息 快捷键。
快捷设置 → 我的菜单	使用我的菜单项自行设置菜单。

菜单	说明
复位	恢复已修改的手机设置。
我的设备信息	查看手机的信息。

健康和信息安全

产品中有害有毒物质或元素名称及其含量

部件名称	有害有毒物质或元素					
	铅 (Pb)	汞 (Hg)	镉 (Cd)	六价铬 (Cr ⁶⁺)	多溴联苯 (PBB)	多溴二苯醚 (PBDE)
印刷电路板组件	X	O	O	O	O	O
塑料	O	O	O	O	O	O
金属	X	O	O	O	O	O
电池	X	O	O	O	O	O
附件	X	O	O	O	O	O

- O：表示该有害有毒物质在该部件所有均质材料中的含量均在 SJ/T11363-2006 标准规定的限量要求以下。
- X：表示该有害有毒物质至少在该部件的某一均质材料中的含量超出 SJ/T11363-2006 标准规定的限量要求。

本表格提供的信息是基于供应商提供的数据及三星公司的检测结果。在当前技术水平下，所有有毒有害物质或元素的使用控制到了最底线。三星公司会继续努力通过改进技术来减少这些物质和元素的使用。



本产品的“环保使用期限”为 20 年，其标识如左图所示。电池等可更换部件的环保使用期限可能与产品的环保使用期限不同。只有在本使用说明书所述的正常情况下使用本产品时，“环保使用期限”才有效。

电池安全

有关电池的信息

时间 \ 类型	标准电池 (690 mAh)
通话时间	达 145 分钟
待机时间	70 至 125 小时

(充足电的电池)

* 测量时间标准:

在 +10dBm、语音半速率时，测量通话时间。

在下列情况下待机时间减少:

- 使用手机上的附加功能时，如编写和存储信息、玩游戏、上网等等。
- 频繁离开服务区。
- 长期不在服务区内。
- 在网络本地服务区以外使用手机。

- 反复使用通话模式。

电池可以充放电几百次，但最终会用坏。当通话模式和待机模式的使用时间降到约一半时，应购买新电池。

电池使用注意事项：

- 不要使用任何已损坏的充电器或电池。
- 不要将电池移作它用。
- 在网络基站附近使用手机，会消耗较少电量；通话及待机时间受到蜂窝网信号强弱及网络运营商设定的参数的影响很大。
- 电池充电时间要根据电池剩余电量、电池类型和所用充电器而定。电池可反复充放电几百次，但逐渐会用坏。当使用时间（通话时间和待机时间）明显短于正常时间时，应购买新电池。
- 电池长时间不使用会自行放电。
- 只可使用三星认可的电池，并且只可用三星认可的充电器给电池充电。当充电器不使用时要与电源断开。不要使电池在充电器上充电超过一个星期，过充电会缩短电池寿命。

- 极端的温度会影响电池的充电量：应放置在干爽温暖的环境下。
- 不可把电池置于炎热或寒冷之处，如夏季或冬季的汽车中，否则会降低电池的容量和使用寿命。始终应设法在室温下保存电池。装有发热或冰冷的电池的手机可能暂时无法工作，即使电池充足电也是如此。锂离子电池在 0°C (32°F) 以下会受到显著影响。
- 不可使电池短路。当金属物（硬币、曲别针或钢笔）直接连接电池的 + 极和 - 极（电池上的金属带）时，例如，在口袋或提包中携带备用电池时，会发生意外短路。两极短路会损坏电池或引起短路的物体。
- 应依据当地法规处理废旧电池。通常回收处理。不要将电池丢入火中。

交通安全

手机功能强大，使用手机，能够随时随地进行通话。但是，在享受手机便利的同时，每个使用者也必须承担起重要的责任来。

开车时，安全第一。在开车过程中使用手机时，必须保证遵循所在地区或国家的特殊规定。

使用环境

切记遵守各地现行的任何特殊规定，并在禁止使用手机的场合或手机可能造成干扰或危险时，务必关闭手机。

把手机或任何配件与其它设备相连时，请阅读使用说明书，了解详细的安全说明。不要连接不兼容产品。

如同其它移动无线发射设备一样，特告知用户：为了顺利使用设备并保证人员安全，建议只应在正常操作位置（靠近耳朵，天线指向肩膀外）下使用设备。

电子器件

大多数新式电子设备可以屏蔽射频信号。但是，一些电子设备可能不能屏蔽手机产生的射频信号。请与制造商联系，协商更换替代品。

起搏器

起搏器制造商建议在手机和起搏器之间必须至少保持15cm（6英寸）的距离，以避免可能对起搏器造成的干扰。这些建议与无线技术研究部门的研究和建议相符。如果您有理由怀疑产生了干扰，应立即关闭手机。

助听器

某些数字手机可能会干扰某些助听器。如果产生干扰，可以与助听器制造商联系，协商更换替代品。

其它医疗设备

如果使用其它个人医疗设备，请咨询设备生产商，确定是否充分屏蔽了外部射频。您的医生可能能够帮助您获得信息。

在保健场所中，当张贴了任何规定，要求您关闭手机时，请关闭手机。

交通工具

射频信号可能影响机动车辆中安装不当或未充分屏蔽的电子系统。应就车辆与制造商或其代表协商。

还应咨询车辆附加设备的制造商。

张贴通知的场所

在张贴了通知，要求关闭手机的场所中，请关闭手机。

在可能引起爆炸的环境

在任何可能引起爆炸的环境下关闭手机并遵从所有规定和指示。火星在此类环境下会引起爆炸或起火，甚至造成人员伤亡。

请使用者在加油站（维修站）务必关闭手机。提醒使用者：在燃油仓库（燃油储存和销售区域）、化工厂或正在进行爆破作业的场所，务必遵守无线电设备使用限制规定。

有些可能引起爆炸的环境并没有明显标志，包括船上甲板下面的区域、化学物质转运或存储场所、使用液化气（如丙烷或丁烷）的车辆、空气中含有化学物质或微粒（如谷物、灰尘或金属粉末）的地方以及其它要求您关闭车辆发动机的地方。

紧急呼叫

与任何手机一样，本手机也使用无线电信号、无线网络和陆上网络以及用户设置功能，但不能保证所有条件下

均能连接成功。因此，您不应单靠手机来进行重要的通信（例如，急救）。

切记若要拨打或接听电话，手机必须处于开机状态，并处于具有足够信号强度的服务区内。并非所有网络均能实现紧急呼叫，或者当某些网络服务或手机功能正在使用时，也可能无法实现紧急呼叫。请咨询本地网络服务提供商。

如欲拨打紧急号码：

1. 打开手机。
2. 输入当地的紧急号码（例如，120 或其它正式紧急号码）。各地的紧急号码有所不同。
3. 按下 [↵]。

如果正在使用特定功能（例如，呼叫限制），在您拨打紧急电话前，也许需要首先关闭这些功能。请查阅本文件并咨询当地的蜂窝网络服务提供商。

其它重要安全信息

- 只有有资格的人员才可以维修手机或在车辆中安装手机。安装或维修不当会有危险，并且对本手机的担保不再有效。
- 定期检查车辆中的所有无线手机设备的安装和运行是否正常。
- 不可在与手机、手机零件或附件相同的箱子中存放或携带易燃液体、气体或爆炸物。
- 对于配备了气囊的车辆，切记气囊膨胀时力量很大。不可将物体（包括安装的或便携式无线设备）安放于气囊上方区域或气囊张开的区域。如果无线设备安装不当并且气囊膨胀，会导致严重损伤。
- 登上飞机前关闭手机。在飞机上使用手机不但违法，而且对飞机飞行有危险。
- 如若不遵守这些说明，则将会停止或拒绝向违反的人员提供电话服务，或者采取法律行动，或者两者同时进行。

保养与维护

本机是卓越设计和精巧制造技术的结晶，请您务必精心维护。以下建议有助于履行您在手机保修中的义务，并可延长您的手机使用寿命。

- 将手机及其零配件放在儿童和宠物接触不到的位置。儿童或宠物可能无意中损坏这些东西，或吞下小零件造成窒息。
- 保持手机干燥。下雨、湿气或含矿物质的液体可腐蚀电路。
- 不要用潮湿的手接触手机，这样会引起电击，伤害到人或使手机损坏。
- 禁止在多尘、肮脏的场所使用或存放手机，否则手机部件可能受损。
- 禁止将手机存放在温度较高的场所。高温将缩短电子设备的寿命、损坏电池、扭曲或熔化某些塑料部件。

- 不要将手机存放在温度较低的场所。当手机温度升高（至正常温度）时，手机内部将产生水汽，导致手机电路板损坏。
- 禁止摔、敲打或摇晃手机。粗野动作可损坏内部电路板。
- 禁止使用有害化学品、清洁剂或强洗洁剂清洁手机。用稍蘸中性肥皂水的软布擦拭手机。
- 禁止向手机喷漆。喷涂会引起手机部件出现故障，妨碍正常工作。
- 不要将手机放在加热设备（如微波炉、烤箱或散热器）里面或上面。手机过热可能爆炸。
- 当手机或电池弄湿时，手机内表示水渍的标签变色。在这种情况下，即使手机保修期未期满，制造商也不再保修手机。
- 如果手机有闪光灯或指示灯，不要太靠近人或动物的眼睛使用。否则，可能会损伤眼睛。
- 只可使用提供的或指定的可换天线。使用未经验证的天线或改造的附件，可能损坏手机，并违反无线设备的管理规定。
- 如手机、电池、充电器或手机配件出现故障，请送到最近的具备资格的服务中心进行检查。服务中心的工作人员将向您提供帮助，如果需要的话，会安排维修。

■ 无线电发射设备型号核准证 (CMII ID): 2007CP1386

■ 进网许可证号: 02-5431-071266

■ 深圳三星科健移动通信技术有限公司

■ 地址: 中国广东省深圳市南山区高新北区松坪街 2 号三星科健园

■ 邮编: 518057

- * 本使用说明书中的一些内容可能与手机不同, 这取决于安装的软件或服务提供商。
- * 您的手机和配件可能与本使用说明书中的插图有所不同, 这取决于您所在的国家。
- * 本产品电磁辐射比吸收率 (SAR) 最大值为 0.746W/Kg, 符合国家标准 GB21288-2007 的要求。

SAMSUNG ELECTRONICS



网址

<http://www.samsungmobile.com>

中国印刷

编码: GH68-14897A

中文 11/2008 版本 1.1