

SONY®

使用说明书 — 用户指南

个人电脑

VPCSA 系列 / VPCSD 系列 / VPCSE 系列



目录

欢迎使用	4	使用外围设备.....	76
进一步了解您的 VAIO 电脑	5	连接外接扬声器或耳机.....	77
人体工程学的考虑因素	7	连接外接显示器	78
入门.....	9	选择显示模式	84
了解控制装置和端口的位置	10	使用多监视器功能.....	85
关于指示灯	16	连接 USB 设备	87
连接电源.....	17	自定义您的 VAIO 电脑	89
使用充电电池.....	19	选择性能模式	90
安全关闭您的电脑	27	设置密码	92
使用节能模式.....	28	使用 VAIO Control Center	99
将电脑保持在最佳状态	30	使用 VAIO 电源管理	100
使用您的 VAIO 电脑.....	33	保护数据免受未经授权的使用	101
使用键盘	34	保护硬盘	102
使用触摸板	36	升级您的 VAIO 电脑	103
使用便捷功能按钮	37	预防措施.....	104
使用迅捷上网功能	38	安全信息	105
使用内置摄像头	40	保养和维护信息	107
使用光盘驱动器	41	关于操作电脑的注意事项	108
使用 Memory Stick	47	关于操作液晶显示器屏幕的注意事项	110
使用其他模块 / 记忆卡	53	关于使用电源的注意事项	111
使用互联网	56	关于操作内置摄像头的注意事项	112
使用网络（局域网）.....	57	关于操作光盘的注意事项	113
使用无线局域网	58	关于使用充电电池的注意事项	114
使用无线广域网	63	关于操作 Memory Stick 的注意事项	115
使用蓝牙功能.....	68	关于操作内置存储设备的注意事项	116
使用指纹身份验证	72	关于使用指纹身份验证的注意事项	117

故障排除	118
电脑操作	120
系统更新 / 安全	125
恢复 / 系统恢复介质	126
分区	128
充电电池	129
内置摄像头	131
网络连接（局域网 / 无线局域网）	133
无线广域网	137
蓝牙技术	138
光盘	141
显示器	146
打印	151
麦克风	152
扬声器	153
触摸板	155
键盘	156
软盘	157
音频 / 视频	158
Memory Stick	160
外围设备	161
关于 International ENERGY STAR(R) Program	162
商标	163
声明	165

欢迎使用

感谢您购买 VAIO® 电脑，欢迎使用电子版**使用说明书 — 用户指南**。索尼融合了音频、视频、计算和通信等领域的前沿技术，为您提供最新潮的计算体验。

!(注意)

本使用说明书举例说明所用的外观图与您电脑的实际外观可能略有不同。



如何查找产品规格

某些功能、选件和随附物品在您的电脑上可能不提供。

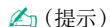
要了解您的电脑配置，请访问 VAIO 在线网站 <http://vaio-online.sony.com/cn/>。

进一步了解您的 VAIO 电脑

本节提供关于您的 VAIO 电脑的支持信息。

1. 印制的文档资料


- 使用说明书 — 快速入门指南 — 元件连接、设置信息等的概述。
- 使用说明书 — 恢复、备份和故障排除指南
- 安全规则
- 索尼中国产品保修卡等



在激活无线功能（如无线局域网和蓝牙技术）之前，请仔细阅读安全规则。

2. 电子版文档资料

- **VAIO 使用说明书 — 用户指南** — 您 VAIO 电脑的一般信息，包括支持和故障排除信息。

要访问 **VAIO 使用说明书 — 用户指南**，请单击开始 ，指向所有程序，然后单击 **VAIO 手册**。

- **Windows 帮助和支持** — 实用建议、教程和演示的综合资源，帮助您学习使用电脑。

要访问 **Windows 帮助和支持**，请单击开始以及帮助和支持，或者在按住 Microsoft Windows 键的同时按 **F1**（功能键 1）键。

3. 支持网站

可以访问 VAIO 在线网站 <http://service.sony.com.cn/vaio/>, 查找如下信息:

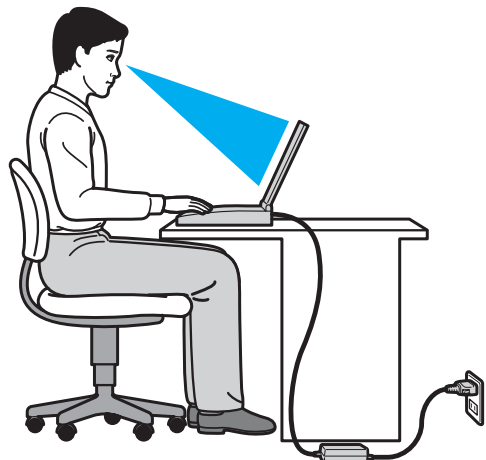
- 规格
- 服务中心的联系电话
- 最新的驱动程序
- 故障排除
- 内存升级服务

在打电话与 VAIO 顾客互动中心联系之前, 请首先尝试通过阅读提供的文档资料和访问其他索尼网站来自行解决问题。

- 对于其他索尼产品, 请访问网站 <http://www.sony.net>。
- 对于可供选购的附件, 请访问网站 <http://vaio-online.sony.com/cn/>。

人体工程学的考虑因素

您将在各种环境下把您的电脑作为便携式设备使用。无论是在固定地点使用还是在移动情况下使用，请尽量考虑以下人体工程学因素：



- ❑ **电脑的位置** — 请将电脑放在您的正前方。使用键盘或点选设备时，您的前臂应保持水平状态，手腕处于放松、舒适的位置。上臂自然下垂于身体两侧。使用电脑时要勤休息。过度使用电脑可能会导致眼睛、肌肉或肌腱疲劳。
- ❑ **桌椅和坐姿** — 请坐在具有良好背部支撑的座椅上。调节座椅的高度，使您的双脚能平放在地上。使用脚凳会让您更加舒适。请以放松而笔直的姿势坐在座椅上，不要向前俯身或过度向后倚靠。
- ❑ **电脑显示器的视角** — 请使用显示器的倾斜功能寻找最佳位置。通过调节显示器的倾角至适当的位置可缓解眼睛和肌肉疲劳。同时请调节显示器的亮度。

- **照明** — 请选择窗口和灯具不会在显示器上造成眩光或反光的位置。使用间接照明以避免显示器上出现亮斑。适当的照明会增加您的舒适感并提高工作效率。
- **摆放外接显示器** — 使用外接显示器时，应将显示器设置在舒适的观看距离。请确保坐在显示器前时，屏幕与视平线相齐或稍低。

入门

本节说明如何开始使用您的 VAIO 电脑。

!(注意)

在首次启动您的电脑之前，请勿连接任何其他非电脑原配的硬件。启动完成后，请按照制造商的说明一次连接一个设备（例如，一台打印机、一个外接硬盘驱动器、一台扫描仪等等）。

- 了解控制装置和端口的位置 (第 10 页)
- 关于指示灯 (第 16 页)
- 连接电源 (第 17 页)
- 使用充电电池 (第 19 页)
- 安全关闭您的电脑 (第 27 页)
- 使用节能模式 (第 28 页)
- 将电脑保持在最佳状态 (第 30 页)

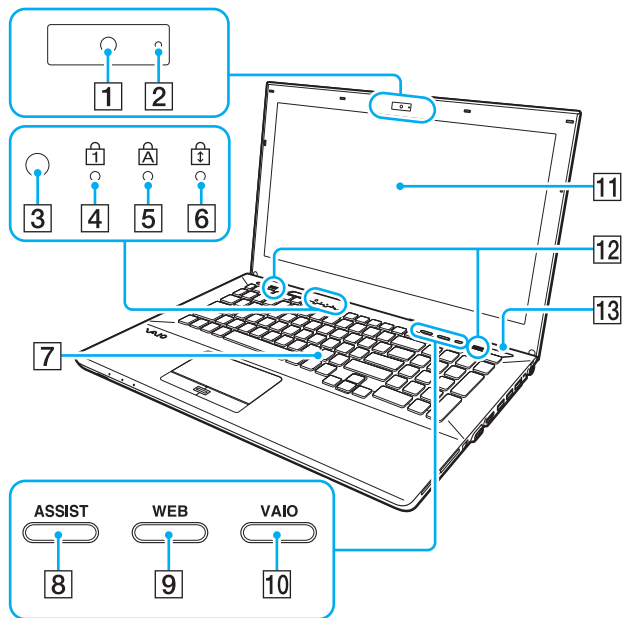
了解控制装置和端口的位置

请花点时间了解下面几页显示的控制装置和端口。

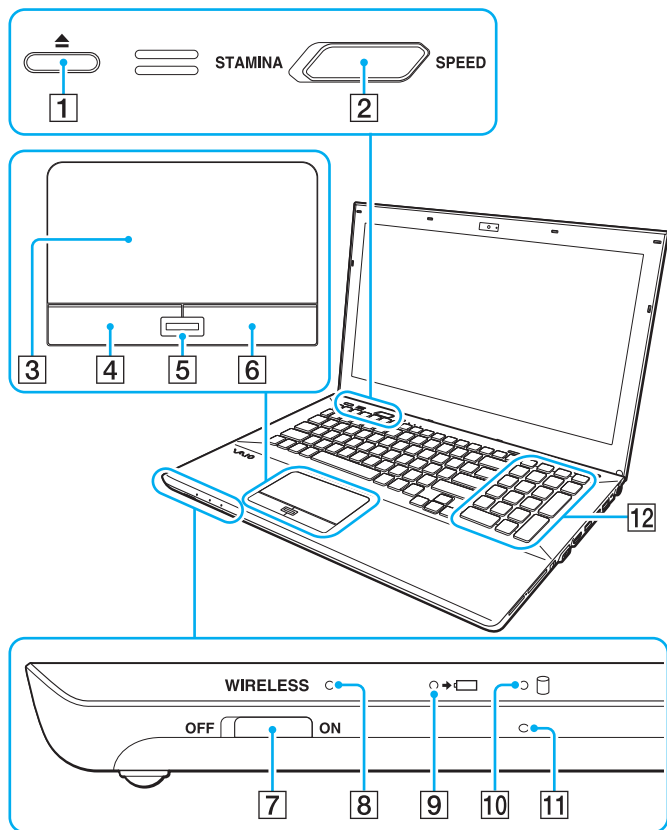
!(注意)

由于规格不同,本使用说明书举例说明所用的外观图与您电脑的实际外观可能略有不同。

正面



- 1 内置摄像头 (第 40 页)
- 2 内置摄像头指示灯 (第 16 页)
- 3 环境光感应器 (第 35 页), (第 149 页), (第 150 页)
测量环境亮度以自动将液晶显示器亮度调节到最佳级别。
- 4 数字锁定指示灯 (第 16 页)
- 5 大写锁定指示灯 (第 16 页)
- 6 滚动锁定指示灯 (第 16 页)
- 7 键盘 (第 34 页)
- 8 **ASSIST** (帮助) 按钮 (第 37 页)
- 9 **WEB** (迅捷上网) 按钮 (第 37 页)
- 10 **VAIO** 按钮 (第 37 页)
- 11 液晶显示器屏幕 (第 110 页)
- 12 内置扬声器 (立体声)
- 13 电源按钮
根据电脑的操作模式亮灯 (第 28 页)。

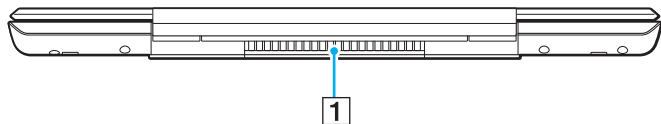


- 1 光盘驱动器弹出按钮 (第 37 页), (第 41 页)
- 2 性能选择器开关 (第 90 页)
- 3 触摸板 (第 36 页)
- 4 左侧按钮 (第 36 页)
- 5 指纹传感器^{*1} (第 72 页)
- 6 右侧按钮 (第 36 页)
- 7 **WIRELESS** (无线通信) 开关 (第 58 页), (第 63 页), (第 68 页)
ON (开启) 表示“开启”, 而 **OFF** (关闭) 表示“关闭”。
- 8 **WIRELESS** (无线通信) 指示灯 (第 16 页)
- 9 充电指示灯 (第 16 页)
- 10 磁盘驱动器指示灯 (第 16 页)
- 11 内置麦克风 (单声道)
- 12 数字键盘^{*2}
使用数字键盘输入数字或执行基本的数学运算。

^{*1} 仅适用于特定机型。

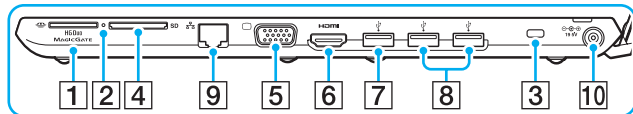
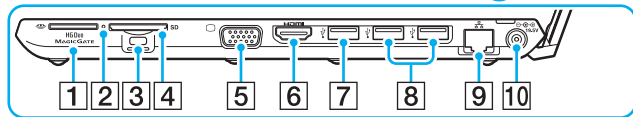
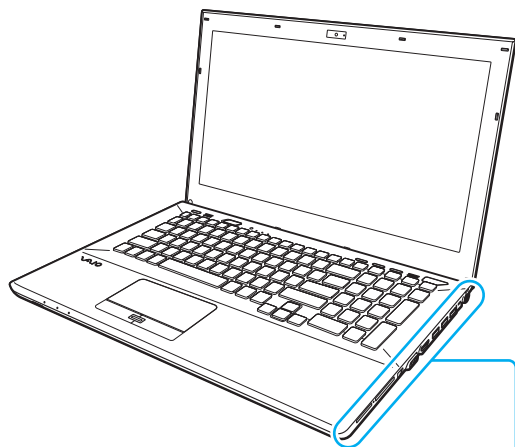
^{*2} 仅适用于 VPCSE 系列。

背面



1 通风口

右侧



电脑右侧的端口和插槽位置因您所购买的机型而异。在放大的插图显示中，上部显示的是 VPCSA 或 VPCSD 系列，下部显示的是 VPCSE 系列。

1 Memory Stick Duo 插槽^{*1} (第 47 页)

2 介质访问指示灯 (第 16 页)

3 安全插槽

4 SD 记忆卡插槽 (第 53 页)

5 监视器端口 (第 78 页)

6 HDMI 输出端口 (第 81 页)

7 USB 端口^{*2} (第 87 页)

8 USB 端口^{*3} (第 87 页)

9 局域网端口 (第 57 页)

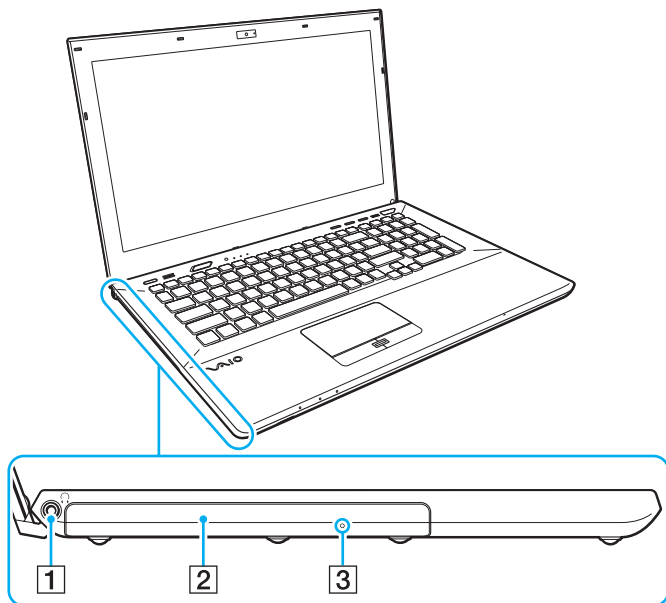
10 DC IN (直流输入) 端口 (第 17 页)

^{*1} 您的电脑仅支持 Duo 尺寸的 Memory Stick。

^{*2} 符合 USB 2.0/3.0 标准。蓝色的端口为符合 USB 3.0 标准的 USB 端口。

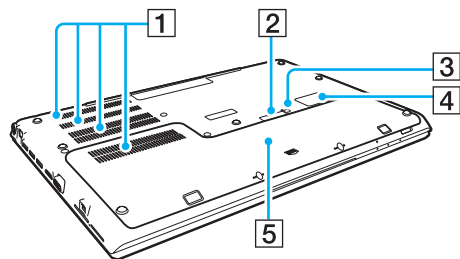
^{*3} 符合 USB 2.0 标准。

左侧



- 1 耳机插孔 (第 77 页)
- 2 光盘驱动器 (第 41 页)
- 3 手动退出孔 (第 141 页)

底部（带底盖）

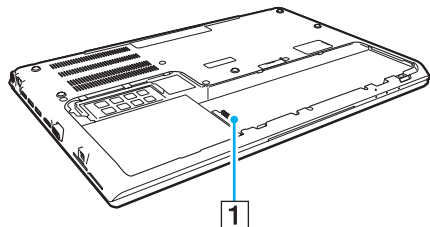


- ❶ 通风口
- ❷ 外置充电电池接口盖^{*1}
- ❸ 电池关闭按钮（第 23 页），（第 122 页），（第 130 页）
- ❹ UIM 卡盖^{*2}（第 63 页）
- ❺ 底盖

^{*1} 有关如何安装外置充电电池的详细说明，请参阅外置充电电池随附的使用说明书。
将外置充电电池安装到电脑时，请务必妥善保存卸下的接口盖以供日后使用。

^{*2} 仅适用于特定机型。






底部（不带底盖）



- ❶ 电池接口（第 19 页）

关于指示灯

您的电脑配有以下指示灯：

指示灯	功能
充电 	充电电池正在充电时，此指示灯点亮。有关详细信息，请参阅为充电电池充电（第 24 页）。
内置摄像头	使用内置摄像头时，此指示灯点亮。
介质访问	正在对记忆卡（如 Memory Stick 和 SD 记忆卡）进行数据访问时，此指示灯点亮。（此指示灯点亮时，请勿将电脑置于睡眠模式或者关闭。）此指示灯熄灭时，说明未在使用记忆卡。
磁盘驱动器 	正在对内置存储设备或光盘驱动器进行数据访问时，此指示灯点亮。此指示灯点亮时，请勿将电脑置于睡眠模式或者关闭。
数字锁定 	使用数字锁定模式期间，此指示灯点亮。在该模式下，您可以使用数字键输入数字或执行基本的数学运算。要启用数字锁定模式，按 Fn （功能键）+ Num Lk （数字锁定）组合键（未配备数字键盘的机型）或 Num Lk （数字锁定）键（配备数字键盘的机型）。要停用数字锁定模式，请再按一次上述按键（组合键）。指示灯将熄灭。
大写锁定 	按 Caps Lock （大写锁定）键可键入大写字母。如果您在此指示灯点亮时按住 Shift （上档）键，字母将以小写形式显示。再次按此键，指示灯会熄灭。大写锁定指示灯熄灭时，键入将恢复正常。
滚动锁定 	按 Fn （功能键）+ Scr Lk （滚动锁定）组合键可更改显示屏幕的滚动方式。滚动锁定指示灯熄灭时，滚动将恢复正常。 Scr Lk （滚动锁定）键的功能根据所用程序的不同而异，并非在所有程序中都一样。
WIRELESS （无线通信）	当启用一个或多个无线选项时，此指示灯点亮。

连接电源

您可以使用电源适配器或充电电池作为此款电脑的电源。第一次使用电脑前，您需要将电源适配器连接到电脑。

!(注意)

请勿在没有安装充电电池的情况下使用电脑，否则可能会引起电脑故障。

使用电源适配器

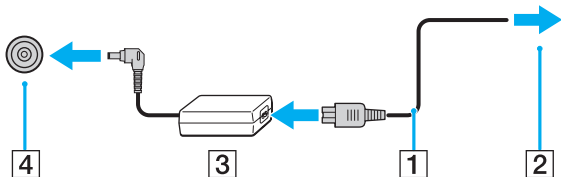
当电脑直接与交流电源相连，同时装有充电电池时，它将使用来自交流电源插座的电能。

🔗 (提示)

请仅使用专为您电脑提供的电源适配器。


要使用电源适配器

- 1 将电源线 (1) 的一端插入电源适配器 (3)。
- 2 将电源线的另一端插入交流电源插座 (2)。
- 3 将电源适配器 (3) 的电缆插入电脑上的 DC IN (直流输入) 端口 (4)。



!(注意)

直流输入插头的形状因电源适配器而异。

 (提示)

要使电脑彻底断开交流电源，请从交流电源插座上拔下电源适配器。

请确保交流电源插座所处位置便于插拔电源线。

如果长时间不使用电脑，请将其置于休眠模式。请参阅[使用休眠模式 \(第 29 页\)](#)。

使用充电电池

充电电池在电脑出厂时已安装在电脑上，但并未充满电。

!(注意)

请勿在没有安装充电电池的情况下使用电脑，否则可能会引起电脑故障。

安装 / 取出充电电池

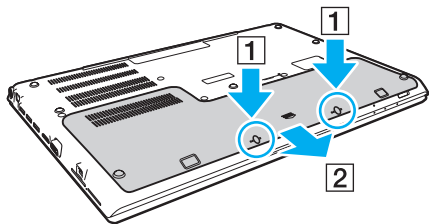
👉 (提示)

为区别出厂时安装在电脑上的充电电池和外置充电电池（仅特定机型随附），本使用说明书中将出厂时安装的电池称为主充电电池。

有关如何对外置充电电池进行安装和充电的详细说明，请参阅外置充电电池随附的使用说明书。

要安装充电电池

- 1 关闭电脑并合上液晶显示器屏幕盖，然后拔下电源适配器。
- 2 卸下两颗螺丝 (1)，朝箭头方向滑动底盖 (2)，将盖卸下。

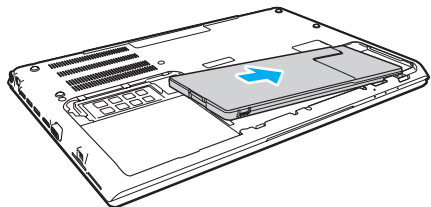


!(注意)

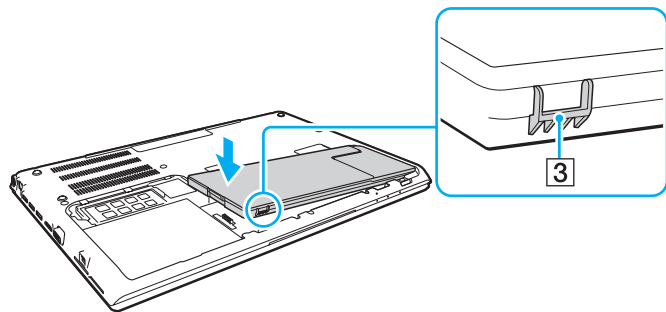
小心不要弄丢卸下的螺丝。

小心不要触摸底盖内部的电线和突出部分。

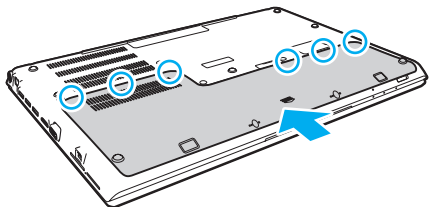
- 3 按箭头方向将充电电池滑入电池舱。



- 4 将充电电池按入电池舱，直至突出部分 (3) “咔嚓” 一声固定到位。



- 5 将盖装回原位。确保盖上的所有锁片均已滑入到位，然后按箭头方向将盖推入。VPCSA 和 VPCSD 系列机型上有 5 个锁片，VPCSE 系列机型上有 6 个锁片。



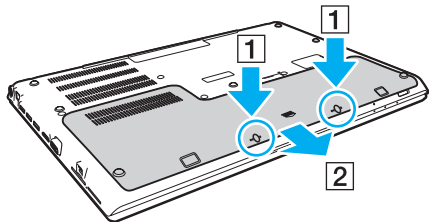
- 6 重新安装并拧紧卸下的螺丝。

要取出充电电池

!(注意)

如果在电脑开机且未连接电源适配器时取出充电电池，将丢失所有未保存的数据。

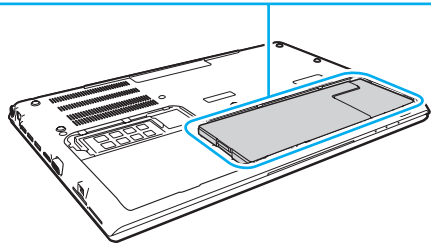
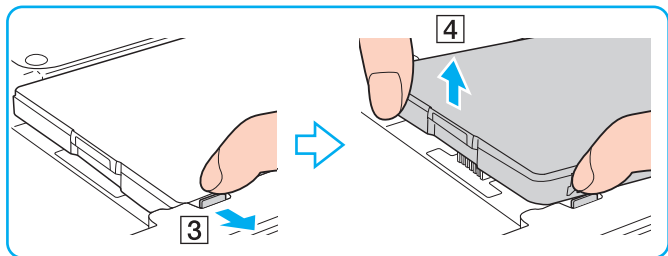
- 1 关闭电脑并合上液晶显示器屏幕盖，然后拔下电源适配器（若已插入）。
- 2 卸下两颗螺丝 (1)，朝箭头方向滑动底盖 (2)，将盖卸下。



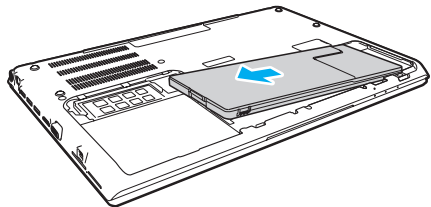
!(注意)

小心不要弄丢卸下的螺丝。

- 3 按箭头方向拉动并按住锁片 (3), 然后再按箭头方向拉起充电电池 (4)。



4 按箭头方向将充电电池滑出电脑。



(提示)

如果您的电脑不能识别充电电池，将电脑关闭，然后使用一个细直的物体（比如别针）按住电池关闭按钮约 3 秒钟。如果该操作不能解决问题，请取出充电电池并重新安装。

如果在电脑上安装了外置充电电池，将电脑关闭，然后取出外置充电电池。如果该操作不能解决问题，请按住电池关闭按钮约 3 秒钟。如果问题仍然存在，请取出所有两块充电电池并重新安装。

(注意)

出于安全的原因，本笔记本电脑只适合使用为此机型设计的索尼原装电池。

为充电电池充电

您的电脑出厂时，所附带的充电电池并未充满电。

要为充电电池充电

1 安装充电电池。


2 使用电源适配器将电脑连接至电源。

充电电池开始充电后充电指示灯点亮。当充电电池充到接近所选的最大充电量时，充电指示灯会熄灭。

充电指示灯状态	含义
充电指示灯呈橙色点亮	充电电池正在充电。
充电指示灯与呈绿色的电源指示灯一同闪烁	充电电池电量即将耗尽。 (普通模式)
充电指示灯与呈橙色的电源指示灯一同闪烁	充电电池电量即将耗尽。 (睡眠模式)
充电指示灯呈橙色快速闪烁	出现电池错误，原因可能是充电电池发生故障或充电电池未锁上。

! (注意)

从首次为电池充电开始，便请按照本使用说明书的描述为充电电池充电。

 (提示)

当电脑直接与交流电源相连时，请不要从电脑中取出充电电池。在电脑使用期间，充电电池会继续充电。

当充电电池的电量即将耗尽并且充电指示灯和电源指示灯都在闪烁时，应该连接电源适配器为其充电，或者关闭电脑，然后安装充满电的充电电池。

此款电脑配备了锂离子充电电池，可以随时充电。为部分放电的充电电池充电不会影响电池工作时间。

在使用某些软件应用程序或外围设备时，即使电池电量不足，电脑也可能不会进入休眠模式。为避免电脑在使用电池作为电源时发生数据丢失，您应该经常保存数据并手动激活某种电源管理模式，如睡眠或休眠。

在电脑处于睡眠模式期间，如果充电电池电量耗尽，所有未保存的数据将丢失，并且无法恢复到以前的工作状态。为避免数据丢失，您应该经常保存数据。

关于外置充电电池的使用

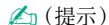
- 如果在电脑上安装了外置充电电池，则首先会将主充电电池充电至其电池容量的 **80%** 左右。然后再将外置充电电池充电至约 **80%** 的电量。在两块充电电池均充电至约 **80%** 的电量后，主充电电池会首先充电至 **100%** 的电量。随后，外置充电电池也将充电至 **100%** 的电量。
- 如果在电脑上安装了外置充电电池，则会先使用外置充电电池的电量。外置充电电池的电量用尽后，将使用主充电电池的电量。

检查电池充电量

由于电池充电次数的增加或者充电电池使用时间的延长，电池充电量会逐渐减少。要充分利用充电电池，请检查电池充电量并更改电池设置。

要检查电池充电量

- 1 单击**开始**，指向**所有程序**，然后单击 **VAIO Control Center**。
- 2 单击**电源管理**，然后单击**电池**。

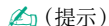


此外，您还可以启用电池保养功能以延长充电电池的工作时间。

延长电池工作时间

当电脑使用电池作为电源时，可以使用以下方法来延长电池工作时间。

- 调低液晶显示器的亮度。
- 使用节能模式。有关详细信息，请参阅[使用节能模式 \(第 28 页\)](#)。
- 更改**电源选项**上的节能设置。有关详细信息，请参阅[使用 VAIO 电源管理 \(第 100 页\)](#)。



有关如何延长电池工作时间的详细信息，请在执行[检查电池充电量 \(第 26 页\)](#)中的步骤后参阅帮助文件。

安全关闭您的电脑

为避免丢失未保存的数据，请确保按照如下所述的方式正确关闭电脑。

要关闭您的电脑

- 1 关闭连接在电脑上的所有外围设备。
- 2 保存数据并关闭所有正在运行的软件应用程序。
- 3 单击**开始**，然后单击**关机**按钮。
片刻之后，电脑会自动关闭。请确保电源指示灯已熄灭。

使用节能模式

您可以利用电源管理设置来延长电池工作时间。除了普通操作模式外，此款电脑还有两种不同的节能模式以适应您的不同偏好：睡眠和休眠。

!(注意)

电脑与交流电源断开时，如果打算长时间不使用电脑，请将电脑关闭或置于休眠模式。

电脑在睡眠模式期间如果充电电池电量耗尽，所有未保存的数据将丢失。并且无法恢复到以前的工作状态。为避免数据丢失，您应该经常保存数据。


模式	说明
普通模式	这是电脑在使用时的正常状态。电脑处于此模式下时电源指示灯呈绿色持续点亮。
睡眠模式	睡眠模式会关闭液晶显示器屏幕，并将内置存储设备和 CPU 置于低能耗模式。电脑处于此模式下时电源指示灯以橙色缓慢闪烁。电脑从睡眠模式恢复要比从休眠模式恢复所需的时间更短。但是，睡眠模式消耗的电能比休眠模式多。
休眠模式	电脑处于休眠模式下时，系统的状态信息会保存在内置存储设备上，然后电源关闭。即使充电电池电量用尽，也不会丢失数据。电脑处于此模式下时电源指示灯熄灭。

👉 (提示)

默认情况下，使用交流电源运行时，电脑会在停用大约 30 分钟之后自动进入睡眠模式。按任意键可使其恢复到普通模式。

使用睡眠模式

要激活睡眠模式

单击**开始**，指向**关机**按钮旁边的箭头 ，然后单击**睡眠**。

要恢复到普通模式

- 按任意键。
- 按电脑上的电源按钮。

!(注意)

如果按住电源按钮四秒钟以上，电脑会自动关闭。您将丢失所有未保存的数据。

使用休眠模式

要激活休眠模式

按 **Fn (功能键) + F12 (功能键 12)** 组合键。

或者，也可以单击**开始**，指向**关机**按钮旁边的箭头，然后单击**休眠**。

!(注意)

在电脑的电源指示灯熄灭前，请勿移动电脑。

要恢复到普通模式

按电源按钮。

!(注意)

如果按住电源按钮四秒钟以上，电脑会自动关闭。

将电脑保持在最佳状态

更新您的电脑

请确保使用下列软件应用程序更新您的 VAIO 电脑，以增强电脑的有效性、安全性和功能性。

VAIO Update 会自动通知您互联网上可用的新更新，并将其下载到电脑上进行安装。

❑ **Windows Update**

依次单击开始、所有程序和 **Windows Update**，然后按照屏幕指示操作。

❑ **VAIO Update**

依次单击开始、所有程序、**VAIO Care**、**VAIO 软件**，然后单击 **VAIO Update**。

!(注意)

您的电脑必须连接到互联网才能下载更新。

使用电脑的防病毒软件

通过使用防病毒软件可以保护您的电脑免受电脑病毒的侵扰。

可以通过下载并安装来自制造商网站的更新对防病毒软件程序进行更新。要更新防病毒软件，请先通过以下说明和步骤找到您电脑上安装的防病毒软件。

!(注意)

您的电脑必须连接到互联网才能下载更新。

❑ 趋势科技 PC-cillin 云安全软件 2012 全功能增强版：

- 1 单击开始，指向所有程序，选择趋势科技 PC-cillin 云安全软件 2012 全功能增强版，然后单击趋势科技 PC-cillin 云安全软件 2012 全功能增强版。
- 2 按照屏幕指示操作。

❑ McAfee:

- 1 单击开始，指向所有程序，选择 McAfee，然后单击 McAfee Internet Security 或 McAfee Total Protection。
- 2 按照屏幕指示操作。

❑ Norton Internet Security:

- 1 单击开始，指向所有程序，选择 Norton Internet Security，然后单击 LiveUpdate 或 Norton Internet Security。
- 2 按照屏幕指示操作。

📖 (提示)

有关详细信息，请参阅软件程序中包含的帮助文件。

!(注意)


实际步骤可能与上述说明略有不同，具体取决于电脑上所安装软件的版本。在这种情况下，请照屏幕指示操作。

使用 VAIO Care

使用 **VAIO Care**，您可以在电脑上定期进行性能检查和调整，以使电脑以最佳状态运行。可以在电脑出现问题时启动 **VAIO Care**。**VAIO Care** 将提供适当的措施来解决问题。

要启动 VAIO Care

在电脑处于开机状态时按 **ASSIST (帮助)** 按钮。

 (提示)

有关详细信息，请参阅 **VAIO Care** 中包含的帮助文件。

当电脑处于关闭状态时，按 **ASSIST (帮助)** 按钮可以启动 **VAIO Care 拯救大师**。可以在紧急情况下（例如 Windows 无法启动时）使用 **VAIO Care 拯救大师** 来恢复电脑。

使用您的 VAIO 电脑

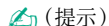
本节说明如何充分利用您的 VAIO 电脑。

- ❑ 使用键盘 (第 34 页)
- ❑ 使用触摸板 (第 36 页)
- ❑ 使用便捷功能按钮 (第 37 页)
- ❑ 使用迅捷上网功能 (第 38 页)
- ❑ 使用内置摄像头 (第 40 页)
- ❑ 使用光盘驱动器 (第 41 页)
- ❑ 使用 **Memory Stick** (第 47 页)
- ❑ 使用其他模块 / 记忆卡 (第 53 页)
- ❑ 使用互联网 (第 56 页)
- ❑ 使用网络 (局域网) (第 57 页)
- ❑ 使用无线局域网 (第 58 页)
- ❑ 使用无线广域网 (第 63 页)
- ❑ 使用蓝牙功能 (第 68 页)
- ❑ 使用指纹身份验证 (第 72 页)

使用键盘

您的键盘有一些用于执行特定任务的键，这些任务随机型的不同而异。



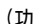
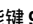

Fn (功能键) 键的组合及功能



(提示)

某些键盘功能只能在操作系统的启动完成后才能使用。

组合 / 用途	功能
Fn (功能键) +  (F1 (功能键 1)) : 触摸板操作	禁用和启用触摸板。
Fn (功能键) +  (F2 (功能键 2)) : 静音	打开和关闭内置扬声器或耳机。
Fn (功能键) +  (F3/F4 (功能键 3/ 功能键 4)) : 音量控制	调整音量大小。 要调高音量，按 Fn (功能键) + F4 (功能键 4) 组合键，然后按 ↑ 或 → 键，或者按住 Fn (功能键) + F4 (功能键 4) 组合键。 要调低音量，按 Fn (功能键) + F3 (功能键 3) 组合键，然后按 ↓ 或 ← 键，或者按住 Fn (功能键) + F3 (功能键 3) 组合键。
Fn (功能键) +  (F5/F6 (功能键 5/ 功能键 6)) : 亮度控制	调节液晶显示器的亮度。 要调高亮度，请按住 Fn (功能键) + F6 (功能键 6) 组合键，或者在按 Fn (功能键) + F6 (功能键 6) 组合键后按 ↑ 或 → 键。 要调低亮度，请按住 Fn (功能键) + F5 (功能键 5) 组合键，或者在按 Fn (功能键) + F5 (功能键 5) 组合键后按 ↓ 或 ← 键。

组合 / 用途	功能
Fn (功能键) +  /  (F7 (功能键 7)) : 显示输出	<p>在电脑屏幕和外接显示器间切换显示输出。按下 Enter (输入) 键以选择显示输出。</p> <p>!(注意) 如果在将外接显示器选择为显示输出目的地时从电脑断开了显示器电缆, 电脑屏幕会变成黑屏。在这种情况下, 在按住 Fn (功能键) 键的同时按两下 F7 (功能键 7) 键, 然后按 Enter (输入) 键将显示输出切换为电脑屏幕。</p> <p>可能不支持使用多个监视器, 具体取决于所连接的外接显示器。</p>
Fn (功能键) +  /  (F9/F10 (功能键 9/ 功能键 10)) : 缩放	<p>更改某些软件上显示的图像或文档的画面大小。</p> <p>要使显示画面看起来更小和更远 (缩小), 请按 Fn (功能键) + F9 (功能键 9) 组合键。</p> <p>要使显示画面看起来更大和更近 (放大), 请按 Fn (功能键) + F10 (功能键 10) 组合键。</p> <p>有关详细信息, 请参阅 VAIO Control Center 中包含的帮助文件。</p>
Fn (功能键) +  (F12 (功能键 12)) : 休眠	<p>此模式下电源消耗最少。执行此命令时, 系统和所连接外围设备的状态将保存到内存储设备, 然后系统电源关闭。要使系统恢复到原来的状态, 请按电源按钮接通电源。</p> <p>有关电源管理的详细信息, 请参阅 使用节能模式 (第 28 页)。</p>

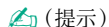
更改背光键盘设置

如果您的电脑配有背光键盘, 您就可以设置键盘背光灯来根据环境亮度自动打开和关闭。

此外, 您还可以设置不操作键盘后关闭键盘背光的时间长度。

要更改背光键盘设置

- 1 单击**开始**, 指向**所有程序**, 然后单击 **VAIO Control Center**。
- 2 单击**键盘和鼠标**, 然后单击**背光键盘**。

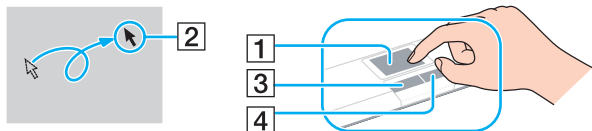


(提示)

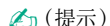
环境亮度是通过环境光感应器来测量的。遮挡环境光感应器可能会打开键盘背光。

使用触摸板

您可以使用触摸板指向、选择、拖动和滚动屏幕上的对象。



操作	说明
指向	在触摸板 (1) 上滑动手指, 令指针 (2) 移动到某个项或对象上。
单击	按一下左侧按钮 (3)。
双击	连续按两下左侧按钮。
右击	按一下右侧按钮 (4)。在许多应用程序中, 执行此操作会显示一个上下文相关的快捷菜单 (如果具有)。
拖动	按住左侧按钮的同时, 用手指在触摸板上滑动。
滚动	将手指沿着触摸板的右边缘滑动可垂直滚动。将手指沿着触摸板的底边滑动可水平滚动。开始垂直或水平滚动后, 只要手指不离开触摸板, 用手指在触摸板上画圈就可以一直滚动 (滚动功能仅在支持触摸板滚动功能的应用程序上有效)。
轻拂	在触摸板上快速线性地滑动两根手指。在 Web 浏览器或图像查看器软件中, 您可以向左轻拂以向后移动, 或者向右轻拂以向前移动。
挤压	使用某些软件应用程序时, 您可以在触摸板上用两根手指做出挤压手势以进行缩放操作。将手指打开可以进行放大, 或者将手指并拢进行缩小。



(提示)

您可以通过按 **Fn (功能键) + F1 (功能键 1)** 组合键禁用 / 启用触摸板。还可以使用 **VAIO Control Center** 来更改触摸板设置。



(注意)

请务必在禁用触摸板之前连接鼠标。如果您在连接鼠标前禁用了触摸板, 将只能使用键盘来进行指针操作。

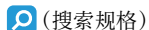
使用便捷功能按钮

此款电脑配备了一些便捷功能按钮，可帮助您使用电脑的特定功能。

便捷功能按钮	功能
ASSIST (帮助) 按钮	在电脑开机时启动 VAIO Care 。 当电脑处于关闭状态时，使用 ASSIST (帮助) 按钮可以启动 VAIO Care 拯救大师 。可以在紧急情况下（例如 Windows 无法启动时）使用 VAIO Care 拯救大师 来恢复电脑。有关详细信息，请参阅 使用 VAIO Care (第 32 页) 。
WEB (迅捷上网) 按钮	当电脑处于普通模式时， WEB (迅捷上网) 按钮默认启动分配给自己的 Web 浏览器。 当电脑关闭时，按 WEB (迅捷上网) 按钮可激活迅捷上网功能并启动与此功能配合使用的 Web 浏览器。有关详细信息，请参阅 使用迅捷上网功能 (第 38 页) 。 ! (注意) 当电脑处于睡眠模式或休眠模式时， WEB (迅捷上网) 按钮不起作用。
VAIO 按钮	默认情况下执行分配给此按钮的任务。 您可以使用 VAIO Control Center 更改默认的分配任务。
光盘驱动器弹出按钮	弹出光盘驱动器托盘。

使用迅捷上网功能

利用迅捷上网功能，您不必启动 Windows 操作系统就可以立即访问互联网。



本节提及的某些功能和选件在您的电脑上不一定全部提供。

激活迅捷上网功能

要激活迅捷上网功能，必须先关闭电脑。

要激活迅捷上网功能

1 按电脑上的 **WEB (迅捷上网)** 按钮。

2 按照初始设置向导中的指示操作。


一旦完成初始设置，下次再按 **WEB (迅捷上网)** 按钮就可以启动与迅捷上网功能配合使用的 Web 浏览器。

退出迅捷上网功能




要启动 Windows 操作系统，您需要首先退出迅捷上网功能。

要退出迅捷上网功能，请执行以下某项操作：

单击屏幕左下角的  图标。

按 **WEB (迅捷上网)** 按钮。

按电脑上的电源按钮。

要了解如何使用迅捷上网功能及其相关限制，请单击屏幕右下角的  图标。

使用迅捷上网功能时的注意事项

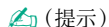
激活迅捷上网功能时，您无法使用：

- ❑ **ASSIST** (帮助) 按钮。
- ❑ **Scr Lk** (滚动锁定) 键与 **Fn** (功能键) 键组合的快捷键。
- ❑ 除 DC IN (直流输入) 端口、局域网端口、USB 端口和耳机插孔外的任何端口和插孔。
- ❑ Memory Stick Duo 插槽和 **SD** 记忆卡插槽。
- ❑ 无线广域网功能 (只随特定机型提供)。

使用内置摄像头

您的电脑配备有内置摄像头。

您可以通过 **Windows Live Messenger** 等通信软件，在互联网上进行视频通话。有关软件使用方法的详细信息，请参见软件中的帮助文件。

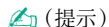


使用内置摄像头时，内置摄像头指示灯将点亮。

电脑上安装的软件因您电脑的配置而异。

要使用 **Windows Live Messenger** 进行视频通话

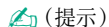
- 1 单击**开始**，指向**所有程序**，然后单击 **Windows Live Messenger**。



要想进行视频通话，需要先登录 **Windows Live Messenger**。

要从内置摄像头显示图像

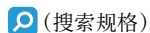
- 1 单击**开始**，指向**所有程序**，单击 **ArcSoft Webcam Suite**，然后选择 **WebCam Companion 4**。
- 2 单击**捕获**。



如果无法正确捕捉图像（例如，捕捉的图像不能流畅显示），单击主窗口右上角处捕捉图像的当前分辨率，然后降低分辨率。

使用光盘驱动器

此款电脑配有一个内置光盘驱动器。



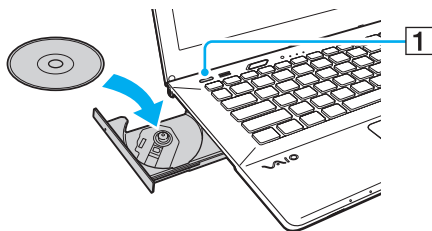
本节提及的某些功能和选件在您的电脑上不一定全部提供。
请参阅规格表，了解您的电脑配置。



如果在 BIOS 设置屏幕中禁用了光盘驱动器，则无法使用光盘。要启用驱动器，请按照**禁用内置设备**（第 101 页）中的步骤操作。

要插入光盘

- 1 开启电脑。
- 2 按光盘驱动器弹出按钮 (1) 打开驱动器。
驱动器托盘滑出。
- 3 将光盘标签面朝上放入驱动器托盘中央，轻轻地向下推动，直至光盘“咔嚓”一声固定到位。



请不要在驱动器托盘上施加压力。往托盘中放入光盘或从中取出光盘时，请务必托住驱动器托盘的底部。

4 轻轻推动驱动器托盘使其关闭。

!(注意)

当电脑处于节能模式(睡眠或休眠)时,请勿取出光盘。在取出光盘之前,请确保将电脑恢复到普通模式。

支持的光盘

根据您购买的机型，您的电脑可以播放和录制 CD、DVD 和 Blu-ray Disc™ 介质。

请参阅下面的参考表格，了解什么类型的光盘驱动器支持什么类型的光盘介质。

PR: 可播放且可录制

P: 可播放但不可录制

–: 不可播放且不可录制

	CD-ROM	CD-R/RW	DVD-ROM	DVD-R/ RW	DVD+R/ RW	DVD+R DL (双层)	DVD-R DL (双层)	DVD- RAM*1 *2	BD-ROM	BD-R/RE*3 *4
DVD 刻录驱动器	P	PR*6	P	PR	PR	PR	PR	PR	–	–
Blu-ray Disc™ 驱动器 (支持 DVD 刻录)	P	PR*6	P	PR	PR	PR	PR	PR	P	PR*5
Blu-ray Disc™ 一体式驱动器 (支持 DVD 刻录)	P	PR*6	P	PR	PR	PR	PR	PR	P	P

*1 您电脑上的 DVD 刻录驱动器不支持盒式 DVD-RAM 光盘。请使用非盒式光盘或盘盒可拆卸的光盘。

*2 不支持向遵从 DVD-RAM 版本 1.0 的单面 DVD-RAM 光盘 (2.6 GB) 写入数据。
不支持 DVD-RAM 版本 2.2/12X-SPEED DVD-RAM 修订版 5.0 光盘。

*3 您电脑上的 Blu-ray Disc 驱动器不支持采用版本 1.0 格式的 BD-RE 光盘介质和带盘盒的 Blu-ray Disc 介质。

*4 不支持 BDXL™ 光盘介质。

*5 支持向 BD-R Part1 版本 1.1/1.2/1.3 光盘 (容量为 25 GB 的单层光盘, 容量为 50 GB 的双层光盘) 和 BD-RE Part1 版本 2.1 光盘 (容量为 25 GB 的单层光盘, 容量为 50 GB 的双层光盘) 写入数据。


*6 不支持向 Ultra Speed CD-RW (超高速 CD-RW) 光盘写入数据。

!(注意)

本机用于播放符合 Compact Disc (CD) 标准的光盘。DualDisc 和某些使用版权保护技术编码的音乐光盘不符合 Compact Disc (CD) 标准。因此,本机可能无法兼容这些光盘。

当您购买供 VAIO 电脑使用的预录制或空白光盘时,请务必仔细阅读光盘包装上的声明以了解此光盘与您的电脑光盘驱动器的播放和录制兼容性。索尼不保证 VAIO 光盘驱动器可以兼容不符合正式“CD”、“DVD”或“Blu-ray Disc”标准的光盘。**使用非标准的光盘可能会严重损坏您的 VAIO 电脑,或引起软件冲突而导致系统挂起。**

要查询光盘格式,请与预录制光盘的特定出版商或可录制光盘的制造商联系。

 (提示)

不支持 8 cm 光盘写入。

!(注意)

要连续播放受版权保护的 Blu-ray Disc 介质,需要更新 AACS 密钥。要更新 AACS 密钥,需要访问互联网。

与其他光学介质设备一样,各种因素都可能会影响兼容性或导致 Blu-ray Disc 介质无法播放。VAIO 电脑可能不支持播放封装介质中以高比特率的 AVC 或 VC1 格式录制的影片。

DVD 和 BD-ROM 光盘介质的某些内容需要区域设置。如果光盘驱动器的区域设置与光盘上的区域代码不匹配,将无法播放。

除非您的外接显示器符合高带宽数码内容保护 (HDCP) 标准,否则无法播放或观看受版权保护的 Blu-ray Disc 介质的内容。

某些内容可能将视频输出限制为标准清晰度或禁止模拟视频输出。通过数字连接(例如 HDMI 连接)输出视频信号时,强烈建议您配备符合数字 HDCP 的环境以获得最佳兼容性及观看效果。

播放光盘或向光盘写入数据之前,请退出所有内存常驻型实用程序软件,否则可能会引起电脑故障。

使用光盘驱动器时的注意事项

在光盘上写入数据时的注意事项

- ❑ 请仅使用圆形的光盘。请勿使用任何其他形状（星形、心形、卡片形等）的光盘，否则可能会损坏光盘驱动器。
- ❑ 在光盘驱动器向光盘写入数据期间，请勿敲击或摇晃电脑。
- ❑ 在光盘驱动器向光盘写入数据期间，请勿插入或拔下电源线或电源适配器。

播放光盘时的注意事项

为了获得光盘播放的最佳性能，请遵从以下建议：

- ❑ 有些 CD 播放器和电脑的光盘驱动器可能无法播放用 CD-R 或 CD-RW 介质制作的音频 CD。
- ❑ 有些 DVD 播放器和电脑的光盘驱动器可能无法播放用 DVD+R DL、DVD-R DL、DVD+R、DVD+RW、DVD-R、DVD-RW 或 DVD-RAM 介质制作的 DVD。
- ❑ 如果您的电脑配备 Blu-ray Disc 驱动器，则可以在电脑上播放 Blu-ray Disc。但是，光盘驱动器可能无法播放某些 Blu-ray Disc 内容，或者电脑在播放 Blu-ray Disc 时可能会变得不稳定。要正常播放内容，请使用 **VAIO Update** 下载并安装 Blu-ray Disc 播放软件的最新更新。
有关如何使用 **VAIO Update** 的信息，请参阅[更新您的电脑（第 30 页）](#)。
- ❑ 根据具体系统环境，在 AVC HD 播放期间可能会出现声音中断和 / 或掉帧现象。
- ❑ 当电脑播放光盘时，请勿使电脑处于任一种节能模式。

区域代码的注意事项

此款电脑的光盘驱动器默认区域代码为“6”。请勿使用任何软件应用程序改变此设置。因用户改变区域代码而引起的系统故障不在保修范围内，修理需要支付费用。

播放光盘

要播放光盘

- 1 将光盘插入光盘驱动器。

!(注意)

在播放光盘前将电源适配器连接到电脑并关闭所有正在运行的软件应用程序。

- 2 如果桌面上不显示任何内容，请单击**开始**，指向**所有程序**，单击所需的软件以播放光盘。
有关如何使用此软件的说明，请参阅此软件附带的帮助文件。

向光盘中复制文件

要向光盘复制文件

- 1 将可录制光盘插入光盘驱动器。

!(注意)

在向光盘复制文件之前，将电源适配器连接到电脑并关闭所有正在运行的软件应用程序。

- 2 如果桌面上不显示任何内容，请单击**开始**，指向**所有程序**，单击所需的光盘刻录软件以向光盘复制文件。
有关如何使用此软件的说明，请参阅此软件附带的帮助文件。

使用 Memory Stick

Memory Stick 是小巧的便携式通用集成电路记录介质，专门用来与兼容产品（如数码相机、移动电话和其他设备）交换和共享数字数据。由于携带方便，可以将其用作外接数据存储器。

！（注意）

如果在 BIOS 设置屏幕中禁用了 Memory Stick Duo 插槽，则无法使用 Memory Stick。要启用插槽，请按照禁用内置设备（第 101 页）中的步骤操作。

使用 Memory Stick 之前

您电脑上的 Memory Stick Duo 插槽可以容纳以下尺寸和类型的介质：

- Memory Stick Duo
- Memory Stick PRO Duo
- Memory Stick PRO-HG Duo

！（注意）

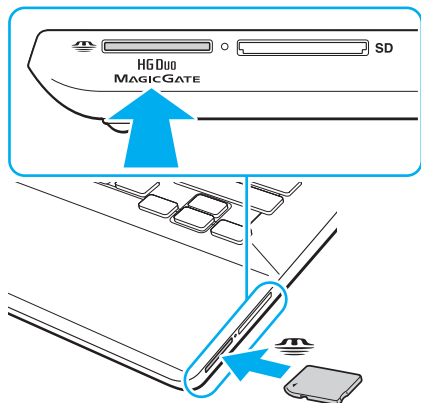
您的电脑仅支持 Duo 尺寸的 Memory Stick，不支持标准尺寸的 Memory Stick。


有关 Memory Stick 的最新信息，请访问 <http://www.sony.net/memorycard/>。

插入和取出 Memory Stick

要插入 Memory Stick

- 1 找到 Memory Stick Duo 插槽。
- 2 握住 Memory Stick，使箭头指向插槽。
- 3 小心地将 Memory Stick 滑入插槽，直至其“咔嚓”一声固定到位。
请勿将介质强行插入插槽。



 (提示)

如果不能顺利地将 Memory Stick 插入插槽，请小心地将其取出，并检查插入方向是否正确。

第一次将 Memory Stick 插入插槽时，可能会提示您安装驱动程序软件。如果有提示，请按照屏幕指示安装软件。

系统会自动检测到 Memory Stick，并显示 Memory Stick 上的内容。如果桌面上不显示任何内容，请依次单击**开始**和**计算机**，然后双击 Memory Stick 图标。

将 Memory Stick 插入到插槽中后，**计算机**窗口中会出现 Memory Stick 图标。

 (注意)

在使用 Memory Stick Micro (M2) 之前，请务必将其插入 M2 Duo 适配器中。如果不使用适配器而直接将其插入 Memory Stick Duo 插槽，可能无法将其从插槽中取出。

要取出 Memory Stick

!(注意)

在介质访问指示灯点亮时，请勿取出 Memory Stick。否则可能会丢失数据。如果要加载大量数据，可能需要较长时间，因此请务必在指示灯熄灭后再取出 Memory Stick。

- 1 找到 Memory Stick Duo 插槽。
- 2 查看介质访问指示灯是否熄灭。
- 3 向电脑方向按 Memory Stick，然后松开。
Memory Stick 会弹出。
- 4 将 Memory Stick 从插槽中拔出。

!(注意)

请务必轻轻取出 Memory Stick，否则它可能会意外弹出。

格式化 Memory Stick

要格式化 Memory Stick

默认情况下已经对 Memory Stick 进行了格式化，可立即使用。

如果想用您的电脑将介质重新格式化，请按照下列步骤操作。

!(注意)

格式化介质时，请务必使用专门用于格式化介质而且支持 Memory Stick 的设备。

格式化 Memory Stick 时会擦除介质上存储的所有数据。在格式化介质之前，请确保该介质不包含有用的数据。


在格式化期间，请勿从插槽中取出 Memory Stick。否则可能会引起故障。

- 1 找到 Memory Stick Duo 插槽。
- 2 小心地将 Memory Stick 滑入插槽，直至其“咔嚓”一声固定到位。
- 3 单击**开始**，然后单击**计算机**。
- 4 右击 Memory Stick 图标并选择**格式化**。
- 5 单击**还原设备的默认值**。

!(注意)

分配单元大小和文件系统可能有所变化。

请勿在**文件系统**下拉列表中选择 **NTFS**，否则可能会引起故障。

 (提示)

如果在**格式化选项**中选择**快速格式化**，格式化过程会完成得更快。

- 6 单击**开始**。
- 7 按照屏幕指示操作。

!(注意)

Memory Stick 的格式化可能要花一些时间，具体取决于介质类型。

使用 Memory Stick 时的注意事项

- ❑ 经测试您的电脑与 2011 年 10 月上市的最高容量为 32 GB 的索尼品牌 Memory Stick 兼容。但不保证与所有 Memory Stick 兼容。
- ❑ 向插槽中插入 Memory Stick 时，务必使箭头指向正确的方向。为避免损坏电脑或介质，不能顺利插入 Memory Stick 时请勿强行将其插入插槽。
- ❑ 将 Memory Stick 插入插槽或从中取出时务必小心。切勿强行将其向插槽中插入或从中取出。
- ❑ 使用多个转换适配器插入 Memory Stick 时，不保证其兼容性。
- ❑ MagicGate 是由索尼公司开发的版权保护技术的总称。要利用这些技术，请使用带有 MagicGate 徽标的 Memory Stick。电脑上的 Memory Stick Duo 插槽不支持最高容量为 256 MB 的 Memory Stick 的 MagicGate 技术。
- ❑ 除个人使用之外，未经版权持有人事先同意，使用任何录制的音频和 / 或图像数据均属违反版权法的行为。同样，包含版权保护数据的 Memory Stick 也只能在法律许可的范围内使用。
- ❑ 请勿在插槽中插入一个以上的记忆卡。介质若插入不当可能会损坏电脑及介质本身。

使用其他模块 / 记忆卡

使用 SD 记忆卡

您的电脑配备有 **SD** 记忆卡插槽。您可以使用这个插槽与数码相机、便携式摄像机、音乐播放器及其他音频 / 视频设备进行数据传输。

!(注意)

如果在 BIOS 设置屏幕中禁用了 SD 记忆卡插槽，则无法使用 SD 记忆卡。要启用插槽，请按照**禁用内置设备 (第 101 页)**中的步骤操作。

使用 SD 记忆卡之前

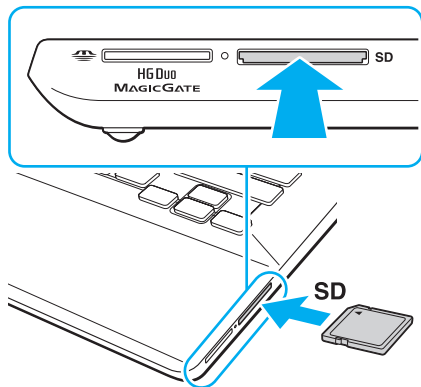
您电脑上的 **SD** 记忆卡插槽可以容纳以下记忆卡：


- SD 记忆卡
- SDHC 记忆卡
- SDXC 记忆卡

有关兼容记忆卡的最新信息，请参阅**进一步了解您的 VAI0 电脑 (第 5 页)**来访问适当的支持网站。

要插入 SD 记忆卡

- 1 找到 **SD** 记忆卡插槽。
- 2 握住 SD 记忆卡，使箭头指向插槽。
- 3 小心地将 SD 记忆卡滑入插槽，直至其“咔嚓”一声固定到位。
请勿将其强行插入插槽。



 (提示)

第一次将 SD 记忆卡插入插槽时，可能会提示您安装驱动程序软件。如果有提示，请按照屏幕指示安装软件。

将记忆卡插入到插槽中后，计算机窗口中会出现 SD 记忆卡图标。

要取出 SD 记忆卡

- 1 找到 **SD** 记忆卡插槽。
- 2 查看介质访问指示灯是否熄灭。
- 3 向电脑方向按 **SD** 记忆卡，然后松开。
SD 记忆卡弹出。
- 4 将 **SD** 记忆卡从插槽中拔出。

使用记忆卡时的注意事项

使用记忆卡时的一般注意事项

- ❑ 请确保您使用的记忆卡与您的电脑支持的标准相兼容。
- ❑ 向插槽中插入记忆卡时，务必使箭头指向正确的方向。为避免损坏电脑或介质，不能顺利插入记忆卡时请勿强行将其插入插槽。
- ❑ 将记忆卡插入插槽或从中取出时务必小心。切勿强行将其向插槽中插入或从中取出。
- ❑ 在介质访问指示灯点亮时，请勿取出记忆卡。否则可能会丢失数据。
- ❑ 请勿尝试将记忆卡或记忆卡适配器插入不匹配的记忆卡插槽。与插槽不兼容的记忆卡或记忆卡适配器可能很难从插槽中取出，并可能损坏您的电脑。
- ❑ 请勿在插槽中插入一个以上的记忆卡。介质若插入不当可能会损坏电脑及介质本身。

使用 SD 记忆卡时的注意事项

- ❑ 经测试您的电脑仅与 2011 年 10 月上市的主流记忆卡兼容。但不保证与所有记忆卡兼容。
- ❑ 经测试您的电脑与 SD 记忆卡（最高容量为 2 GB）、SDHC 记忆卡（最高容量为 32 GB）以及 SDXC 记忆卡（最高容量为 64 GB）兼容。
- ❑ 某些类型的 SD 记忆卡，例如具有 UHS（超高速数据传输功能）功能的记忆卡，在经过连续的存取操作后可能会变得很热。在这种情况下，请等待片刻使记忆卡冷却，然后再将其取出。

使用互联网

在使用互联网之前，您需要与网络服务供应商 (ISP) 签约并设置将电脑连接到互联网所需的设备。

ISP 提供以下种类的互联网连接服务：

- 光纤到户 (FTTH)
- 数字用户线 (DSL)
- 电缆调制解调器
- 人造卫星
- 拨号

有关访问互联网所需设备的详细信息以及如何将电脑连接到互联网，请咨询 ISP。

(提示)

要使用无线局域网功能将电脑连接到互联网，您需要设置无线局域网。有关详细信息，请参阅[使用无线局域网 \(第 58 页\)](#)。

!(注意)

将电脑连接到互联网后，请确保采取了适当的安全措施来保护电脑免受网络攻击。

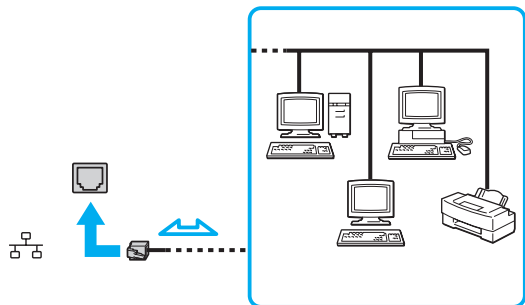
根据与 ISP 的服务合同，您可能需要将外接调制解调器设备（如 USB 电话调制解调器、DSL 调制解调器或电缆调制解调器）连接到电脑以连接到互联网。有关连接设置和调制解调器配置的详细说明，请参阅调制解调器随附的使用说明书。

使用网络 (局域网)

您可以使用局域网网线将此款电脑连接到 1000BASE-T/100BASE-TX/10BASE-T 型网络。将局域网网线 (未随机附带) 的一端连接至电脑上的局域网端口, 另一端连接至您的网络。要了解访问局域网所需的详细设置和设备, 请咨询您的网络管理员。

!(注意)

如果在 BIOS 设置屏幕中禁用了局域网端口, 则无法访问局域网。要启用端口, 请按照**禁用内置设备 (第 101 页)**中的步骤操作。



👉 (提示)

无需更改默认设置即可将电脑连接到任意网络。

!(注意)


请勿将电话线插入电脑上的局域网端口。

如果局域网端口连接了下述电话线, 流入端口的强电流可能会造成损坏、过热或火灾。

- 家用 (内部对讲机) 或商用电话线 (多线路商务电话)
- 公用电话用户线
- 专用小型交换机 (PBX)

使用无线局域网

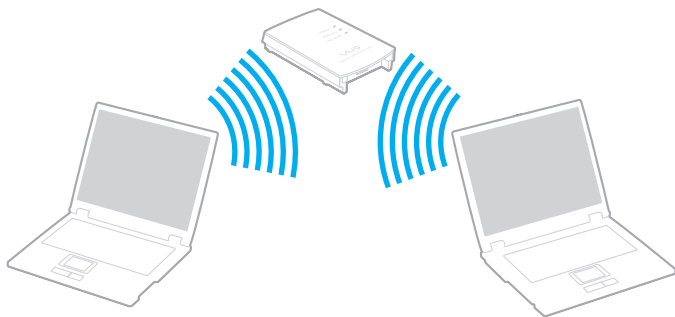
无线局域网 (WLAN) 允许您的电脑通过无线连接连接到网络。

 (搜索规格)

WLAN 使用以下 IEEE 802.11a/b/g/n 标准，这些标准规定了所用的技术类型。
请参阅规格表，了解您的电脑配置。

! (注意)

如果在 BIOS 设置屏幕中禁用了无线设备，则无法访问无线网络。要启用设备，请按照**禁用内置设备 (第 101 页)**中的步骤操作。



WLAN 标准	频带	备注
IEEE 802.11a	5 GHz	仅在符合 IEEE 802.11a/b/g/n 标准的机型上可用。
IEEE 802.11b/g	2.4 GHz	IEEE 802.11g 标准支持的通信速度高于 IEEE 802.11b 标准支持的速度。
IEEE 802.11n	5 GHz/2.4 GHz	符合 IEEE 802.11b/g/n 标准的机型上配备，仅可以使用 2.4 GHz 频带。

使用无线局域网功能时的注意事项

使用无线局域网功能时的一般注意事项

- ❑ 在某些国家或地区，WLAN 产品的使用可能会受到当地法规的限制（例如：频道数限制）。
- ❑ IEEE 802.11a 标准和 IEEE 802.11n 标准在 Ad hoc 网络上不可用。
- ❑ 很多设备都使用无线局域网设备所用的 2.4 GHz 频带。虽然无线局域网设备采用了特殊技术，以尽量减少使用相同频带的其他设备所带来的无线电干扰，但这种无线电干扰仍可能导致通信速度减慢、通信范围缩小或造成通信失败。
- ❑ 通信速度和范围可能会根据下列条件而发生变化：
 - ❑ 通信设备间的距离
 - ❑ 设备间是否存在障碍物
 - ❑ 设备配置
 - ❑ 电波状态
 - ❑ 周围环境（包括是否存在墙壁以及墙壁的原材料）
 - ❑ 所用的软件
- ❑ 通信可能会发生中断，具体取决于电波状态。
- ❑ 实际通信速度可能没有电脑上显示的快。
- ❑ 如果在同一无线网络中同时部署使用符合不同标准并使用相同频带的 WLAN 产品，可能会由于无线电干扰而降低通信速度。因此，WLAN 产品被设计为可以通过降低通信速度来确保与符合不同标准并使用相同频带的其他 WLAN 产品的通信。如果通信速度不如预期速度快，更改访问点的无线频道可能会提高通信速度。

数据加密的注意事项

WLAN 标准包含下列加密方法：**Wired Equivalent Privacy (WEP)** 安全协议、**Wi-Fi Protected Access 2 (WPA2)** 和 **Wi-Fi Protected Access (WPA)**。**WPA2** 和 **WPA** 由 **IEEE** 和 **Wi-Fi** 联盟共同提出，是关于基于标准的可互操作安全增强功能的规范，这些功能可提高现有 **Wi-Fi** 网络的数据保护级别和访问控制级别。**WPA** 设计为向前兼容 **IEEE 802.11i** 规范。除了使用 **802.1X** 和可扩展的身份验证协议 (**EAP**) 对用户进行身份验证外，**WPA** 还使用增强型数据加密临时密钥完整性协议 (**TKIP**)。数据加密可以保护客户机与访问点之间易受攻击的无线链路。除此之外，还有一些其他的典型局域网安全机制可保护隐私，如：密码保护、端对端加密、虚拟专用网络以及身份验证。作为第二代 **WPA**，**WPA2** 可提供更强大的数据保护和网络访问控制，还可以用来保护 **802.11** 设备的所有版本，包括 **802.11b**、**802.11a**、**802.11g** 和 **802.11n** 标准、多频带和多模式。此外，基于已获批准的 **IEEE 802.11i** 标准，**WPA2** 实现了符合美国国家标准和技术研究所 (**NIST**) **FIPS 140-2** 标准的 **AES** 加密算法和基于 **802.1X** 的身份验证，可提供政府级安全。**WPA2** 可向后兼容 **WPA**。


开始无线局域网通信

您首先需要在您的电脑和一个访问点（未随机附带）间建立无线局域网通信。有关详细信息，请参阅 **Windows 帮助和支持**。如需设置无线网络的帮助，单击**开始**，指向**所有程序**并选择 **VAIO 网络轻松连接**，然后按照轻松设置因特网连接的屏幕指示操作。

!(注意)



有关如何选择访问点所用频道的详细信息，请参阅访问点附带的使用说明书。

要开始无线局域网通信

- 1 请确保设置了访问点。
有关详细信息，请参阅访问点附带的使用说明书。
- 2 打开 **WIRELESS (无线通信)** 开关。
- 3 依次单击**开始**、**所有程序**和 **VAIO Smart Network**，或者单击任务栏上的 **VAIO Smart Network** 图标 。
- 4 在 **VAIO Smart Network** 窗口中单击**无线 LAN** 旁边的开关，以将其切换至 **On**。
请确保 **WIRELESS (无线通信)** 指示灯点亮。

!(注意)

5 GHz 频带的无线局域网通信只随特定机型提供，默认情况下处于禁用状态。要启用 5 GHz 频带通信，您需要在 **VAIO Smart Network** 设置窗口的**无线 LAN 设置**下拉列表中选择选项以使用 5 GHz 频带或同时使用 2.4 GHz 和 5 GHz 频带。

- 5 单击任务栏上的  或 。
- 6 选择所需的访问点并单击**连接**。

(提示)

如果在 **VAIO Smart Network** 窗口中显示 **Wi-Fi Direct**，则可以使用 Wi-Fi Direct 功能。有关详细信息，请参阅 **VAIO Smart Network** 附带的帮助文件。

停止无线局域网通信

要停止无线局域网通信

在 **VAIO Smart Network** 窗口中单击**无线 LAN** 旁边的开关，以将其切换至 **Off**。

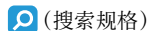
!(注意)

在访问远程文档、文件或资源时关闭无线局域网功能会导致数据丢失。

使用无线广域网

使用无线广域网，则只要有移动电话信号，就能通过无线网络将电脑连接到互联网。

一些国家或地区可能不提供无线广域网。



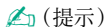
本节提及的某些功能和选件在您的电脑上不一定全部提供。
请参阅规格表，了解您的电脑配置。



如果在 BIOS 设置屏幕中禁用了无线设备，则无法访问无线网络。要启用设备，请按照**禁用内置设备 (第 101 页)**中的步骤操作。

插入 UIM 卡

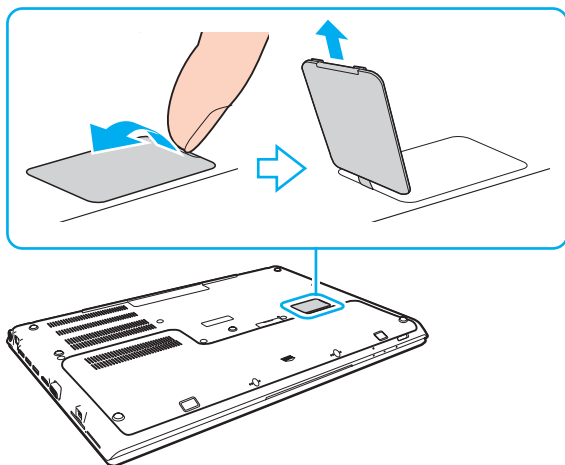
要使用无线广域网功能，首先需要将 UIM (User Identity Module, 用户识别模块) 卡插入电脑的 UIM 卡固定器。UIM 卡包含在基板内，基板大小如同信用卡。



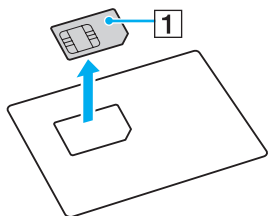
购买 UIM 卡时，请根据您的电脑所支持的网络制式，选择支持该网络制式的电信运营商。

要插入 UIM 卡

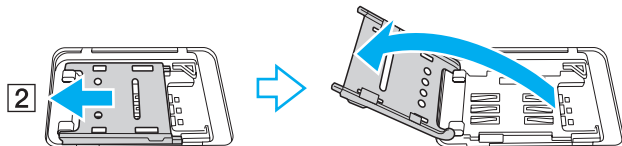
- 1 关闭电脑。
- 2 打开电脑底部上的 UIM 卡盖。



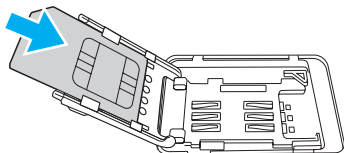
- 3 从基板向外推动 UIM 卡 (1), 将其取出。



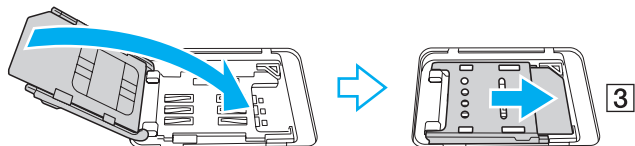
- 4 按箭头方向滑动 UIM 卡固定器 (2), 然后将其抬起。



- 5 使印刷电路面朝上, 将 UIM 卡插入 UIM 卡固定器。



- 6 关闭 UIM 卡固定器，然后按箭头方向滑动固定器 (3)。



! (注意)

请勿触摸 UIM 卡的印刷电路。插入或取出卡前请务必抓紧电脑。

请勿以任何方式损坏 UIM 卡，如弯曲或施加压力。


- 7 关闭 UIM 卡盖。


开始无线广域网通信

要开始无线广域网通信

!(注意)


确保已正确关闭了 UIM 卡盖, 否则无线广域网功能可能无法工作。

- 1 打开 **WIRELESS (无线通信)** 开关。
- 2 依次单击**开始**、**所有程序**和 **VAIO Smart Network**, 或者单击任务栏上的 **VAIO Smart Network** 图标 。
- 3 在 **VAIO Smart Network** 窗口中单击 **3G** 旁边的开关, 以将其切换至 **On**。
- 4 单击 **3G** 开关旁边的向下箭头按钮和**连接**按钮以启动连接管理器软件。

 (提示)

根据您的机型, 可能需要使用电信运营商指定的软件或者**移动宽带连接 (Mobile Broadband Connection)**, 以便连接到网络。

- 5 如果出现提示时, 请输入 PIN 码。
- 6 单击**连接**。

 (提示)

有关如何使用无线广域网功能的详细信息, 请参阅 **VAIO Smart Network** 中包含的帮助文件或电信运营商文档资料。

使用蓝牙功能

您可以在此款电脑与其他 BLUETOOTH® (蓝牙) 设备 (如另一台电脑或移动电话) 之间建立无线通信。无需电缆即可在这些设备之间传输数据, 在无阻碍空间中的最大传输距离为 10 米。

!(注意)

如果在 BIOS 设置屏幕中禁用了无线设备, 则无法使用蓝牙功能。要启用设备, 请按照**禁用内置设备 (第 101 页)**中的步骤操作。

蓝牙安全

蓝牙无线技术提供身份验证功能, 这使您能够决定选择哪个设备作为通信对象。使用身份验证功能可避免匿名的蓝牙设备访问您的电脑。

两台蓝牙设备首次通信时, 应确定公用密钥 (身份验证所需的密码) 以注册这两台设备。设备注册后, 便不再需要重新输入密钥。

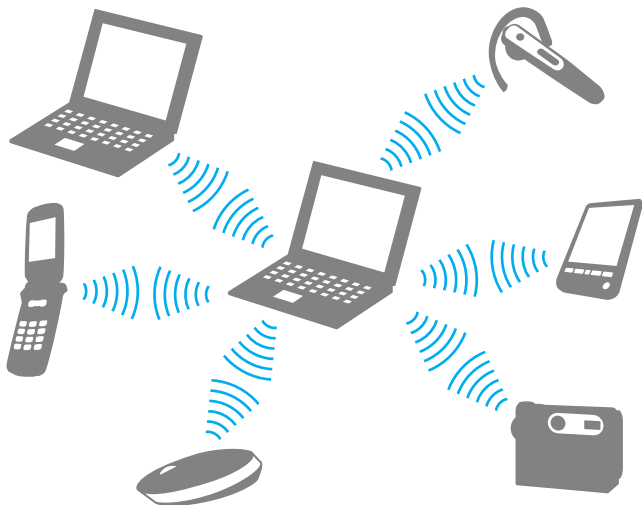
📌 (提示)

每次的密钥可以不同, 但两端设备上的密钥必须相同。

对于某些设备 (例如鼠标), 无法输入密钥。

与其他蓝牙设备通信

无需使用任何电缆即可将此款电脑与其他蓝牙设备（如另一台电脑、移动电话、PDA、耳机、鼠标或数码相机）相连。



要与其他蓝牙设备通信

要与其他蓝牙设备通信，首先需要设置蓝牙功能。有关设置以及使用蓝牙功能的信息，请参阅 **Windows 帮助和支持**。

- 1 打开 **WIRELESS (无线通信)** 开关。
- 2 依次单击开始、所有程序和 **VAIO Smart Network**，或者单击任务栏上的 **VAIO Smart Network** 图标 。
- 3 在 **VAIO Smart Network** 窗口中单击 **BLUETOOTH** 旁边的开关，以将其切换至 **On**。
请确保 **WIRELESS (无线通信)** 指示灯点亮。

停止蓝牙通信

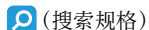
要停止蓝牙通信

- 1 关闭与电脑进行通信的蓝牙设备。
- 2 在 **VAIO Smart Network** 窗口中单击 **BLUETOOTH** 旁边的开关，以将其切换至 **Off**。

使用蓝牙功能时的注意事项

- ❑ 数据传输速度会根据下列条件而发生变化：
 - ❑ 位于设备之间的障碍物，如墙壁
 - ❑ 设备间的距离
 - ❑ 墙壁采用的材料
 - ❑ 靠近微波炉和无绳电话机
 - ❑ 无线电频率干扰及其他环境条件
 - ❑ 设备配置
 - ❑ 软件应用程序的类型
 - ❑ 操作系统的类型
 - ❑ 在电脑上同时使用无线局域网和蓝牙功能
 - ❑ 所交换文件的大小
- ❑ 由于蓝牙标准的局限性，在连续传输期间，如果环境中存在电磁干扰，大型文件有时会损坏。
- ❑ 所有的蓝牙设备都必须通过认证，以确保能够达到适用的标准要求。即使符合标准，各个设备的性能、规格和操作过程也可能不同。并非在任何情况下都可实现数据交换。

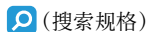
- 当您在电脑上播放视频，而从连接的蓝牙设备输出音频时，视频和音频可能无法同步。这是使用蓝牙技术时的常见现象，并非故障。
- 很多设备都使用蓝牙设备或无线局域网设备所用的 2.4 GHz 频带。虽然蓝牙设备采用了特殊技术，以尽量减少使用相同频带的其他设备所带来的无线电干扰，但这种无线电干扰仍可能导致通信速度减慢、通信距离缩短或造成通信失败。
- 根据制造商或制造商采用的软件版本情况，蓝牙功能可能对其他设备不起作用。
- 将多个蓝牙设备连接到您的电脑可能会造成频带阻塞，从而导致这些设备的性能降低。这是使用蓝牙技术时的常见现象，并非故障。
- 当您的电脑和蓝牙设备均符合蓝牙高速技术时，才能实现两者之间的高速通信。要进行高速通信，请在电脑上启用无线局域网和蓝牙功能。



请参阅规格表，了解您的电脑配置。

使用指纹身份验证

您的电脑可能配备了指纹传感器，为您提供额外的便利。



(搜索规格)

本节提及的某些功能和选件在您的电脑上不一定全部提供。
请参阅规格表，了解您的电脑配置。

登记了指纹之后，指纹身份验证功能可提供以下便利：

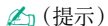
代替密码输入来登录 Windows (第 75 页)

如果已经为用户帐户登记了指纹，您可以在登录 Windows 时使用指纹身份验证来代替密码输入。

网站登录用于快速访问网站

如果您在**网站登录**中登记了网站的用户信息（用户帐户、密码等），就可以用指纹身份验证代替访问受密码保护的网站时所需的信息输入。

有关详细信息，请参阅 **TrueSuite** 附带的帮助文件。



(提示)

要查看帮助文件，单击**开始**，指向**所有程序**，选择 **TrueSuite**，然后单击 **TrueSuite**。



(注意)

您可能无法使用**网站登录**功能，具体取决于您所访问的网站。

快速启动功能用于快速访问应用程序

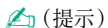
此款电脑提供**快速启动**功能，使用已登记的指纹可以启动分配给相应手指的首选应用程序（可执行文件）。为手指分配了应用程序之后，只需将手指在指纹传感器上滑过便可启动分配的应用程序。

登记指纹

要使用指纹身份验证功能，您必须在电脑中登记指纹。

要登记指纹

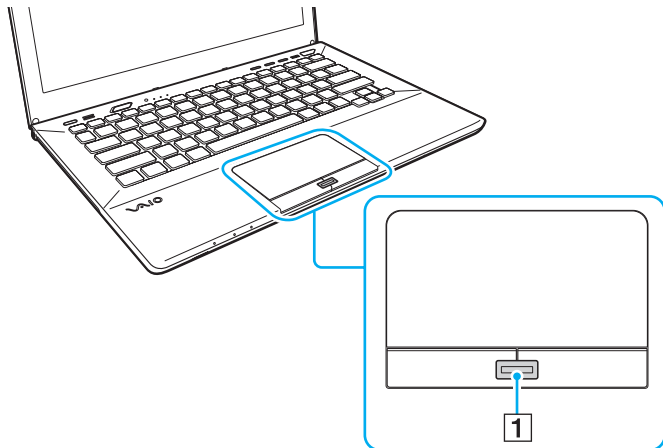
- 1 单击**开始**，指向**所有程序**，选择 **TrueSuite**，然后单击 **TrueSuite**。
- 2 单击**入门教程**。
- 3 按照屏幕指示操作。
如果出现 **Windows** 密码设置窗口，请设置 **Windows** 密码。



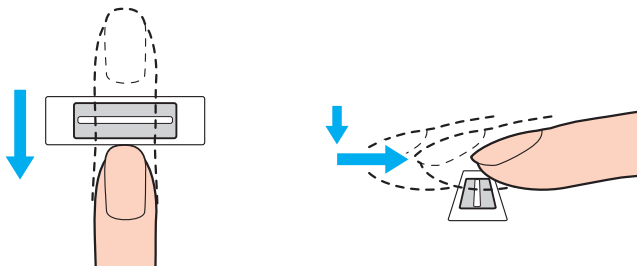
有关详细信息，请参阅 **TrueSuite** 中包含的帮助文件。

如果指纹登记失败，请按照下面的步骤重试。

- 1 将手指的第一节平放在指纹传感器 **(1)** 的中央。



- 2 将手指垂直滑过指纹传感器，从手指的第一个关节到指尖扫描指纹。



!(注意)

手指滑过传感器时，应与指纹传感器保持接触。

如果您的手指移动得太快或太慢，指纹登记可能会失败。指纹传感器扫描指纹大约需要一秒钟。

如果您的手指太干或太湿，存在起皱、受伤或脏污等情况，则可能无法登记和 / 或识别指纹。

请登记多个指纹，以防指纹传感器无法识别某个指纹。

在滑动手指之前，请务必清洁您的指尖和指纹传感器，以便容易识别。

登录到 Windows

要使用指纹身份验证功能代替 Windows 密码输入来登录到系统，您需要设置 Windows 密码，并为您的电脑配置指纹身份验证。有关如何设置 Windows 密码的信息，请参阅[设置密码 \(第 92 页\)](#)。

要登录到 Windows

请在 Windows 登录屏幕出现时，将已登记指纹的手指从指纹传感器上滑过。有关详细信息，请参阅 **TrueSuite** 附带的帮助文件。

使用外围设备

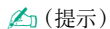
您可以通过 VAIO 电脑上的各个端口来扩展电脑的功能。

- ❑ 连接外接扬声器或耳机 (第 77 页)
- ❑ 连接外接显示器 (第 78 页)
- ❑ 选择显示模式 (第 84 页)
- ❑ 使用多监视器功能 (第 85 页)
- ❑ 连接 **USB** 设备 (第 87 页)

连接外接扬声器或耳机

您可以在电脑上连接外接声音输出设备（未随机附带），如扬声器或耳机。

要连接外接扬声器



(提示)

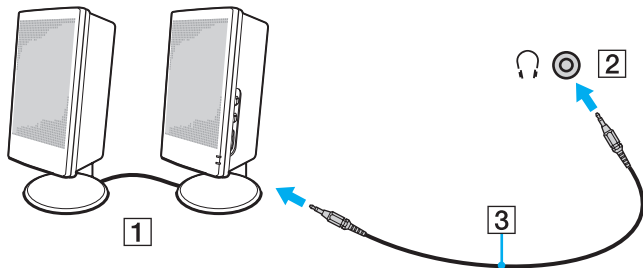
请确保您的扬声器是专为电脑使用而设计的。




(注意)

开启扬声器之前，请调低扬声器的音量。

将扬声器电缆 (3) (未随机附带) 插入耳机插孔 (2) 以连接外接扬声器 (1)。



连接外接显示器

 (搜索规格)

本节提及的某些功能和选件在您的电脑上不一定全部提供。

!(注意)

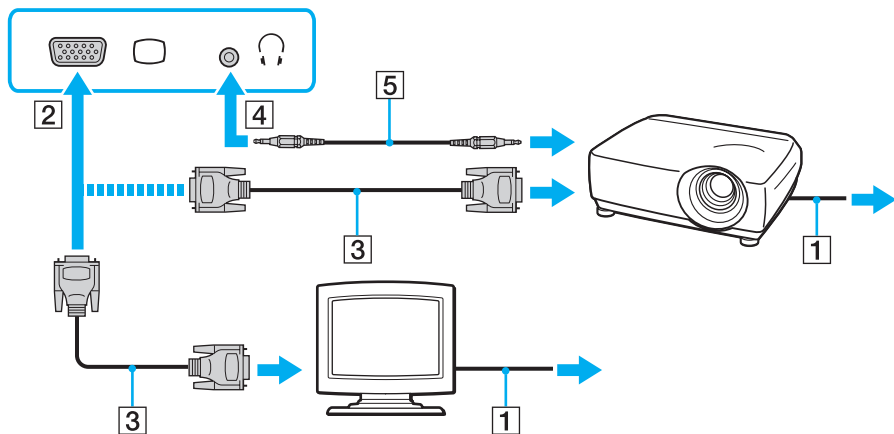
根据视频的类型或位率, 所连接的外接显示器上的 Blu-ray Disc 播放可能会中断。通过降低显示器的屏幕分辨率可能会解决此问题。请按照为什么我的屏幕无法显示视频? (第 149 页) 中的步骤更改屏幕分辨率。


连接电脑显示器或投影仪

可以将外接显示器(如电脑显示器或投影仪)连接到电脑。

要连接电脑显示器或投影仪

- 1 将外接显示器或投影仪的电源线 (1) 插入交流电源插座。
- 2 使用显示器电缆 (3) 将外接显示器或投影仪连接到电脑上的监视器端口 (2)。




 (提示)

必要时，使用扬声器电缆 (5) 连接投影仪上的耳机插孔和电脑上的耳机插孔 (4)。

!(注意)

此款电脑符合 HDCP 标准，能够加密数字视频信号的传输信道以达到保护版权的目的，使您能够播放和观看各类受版权保护的精彩内容。要观看受版权保护的内容，请将符合 HDCP 标准的监视器连接到电脑上的 **HDMI** 输出端口。如果电脑上连接的是不符合该标准的监视器，则无法播放或观看受版权保护的内容。

 (提示)

如果外接电脑显示器配备有 HDMI 输入端口，请将 HDMI 电缆的一端插入电脑上的 **HDMI** 输出端口，并将另一端插入电脑显示器上的 HDMI 输入端口。

要连接 TFT/DVI 监视器，请使用 HDMI 转 DVI-D 适配器将其连接到电脑上的 **HDMI** 输出端口。

DVI-D 代表 Digital Visual Interface - Digital (数字视频接口 - 数字)。这是一种 DVI 端口，仅支持数字视频信号 (不支持模拟视频信号)。它具有 24 个针脚。

DVI-I (Digital Visual Interface - Integrated, 数字视频接口 - 集成) 端口支持数字视频和模拟视频信号。它具有 29 个针脚。

HDMI 电缆传输视频和音频信号。

连接具有 HDMI 输入端口的电视

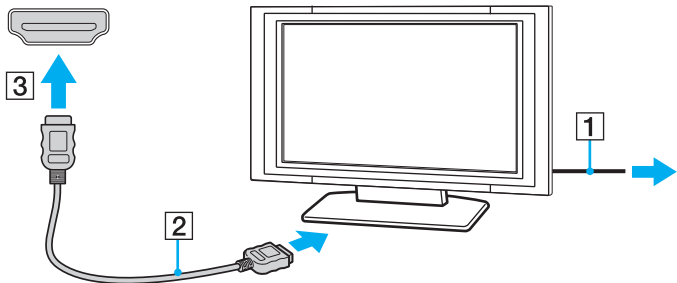
您可以将具有 HDMI 输入端口的电视连接到电脑。

要在电脑上连接电视

!(注意)

要听到连接在 HDMI 输出端口上的设备发出声音, 需要换成其他声音输出设备。有关详细说明, 请参阅[如何更改声音输出设备? \(第 158 页\)](#)。

- 1 将电视的电源线 (1) 插入交流电源插座。
- 2 将 HDMI 电缆 (2) 的一端连在电脑的 HDMI 输出端口 (3) 上, 另一端接上电视。
- 3 将电视的输入信道改成外部输入。
- 4 设置电视配置系统。



!(注意)

如果使用的设备驱动程序不是索尼提供的原装驱动, 那么既不会有图像, 也不会有声音。请始终使用索尼提供的设备驱动程序进行更新。

🔗 (提示)

有关安装和使用的详细信息, 请参阅电视的使用说明书。

HDMI 电缆传输视频和音频信号。

播放 Blu-ray 3D 光盘介质

(搜索规格)

某些功能和选件在您的电脑上可能不提供。
请参阅规格表，了解您的电脑配置。

! (注意)

如果在 BIOS 设置屏幕中禁用了光盘驱动器，则无法使用光盘。要启用驱动器，请按照**禁用内置设备 (第 101 页)**中的步骤操作。

在配有 Blu-ray Disc 驱动器的机型上，通过使用 HDMI 电缆将显示器连接到电脑，可以在支持 3D 功能的显示器（如 3D 电视）上播放 Blu-ray 3D™ 光盘介质和查看 3D 图像。

! (注意)

查看 3D 图像时，请务必遵照您 VAIO 电脑随附的使用说明书中的说明进行操作。

在查看 3D 图像时，请务必使用电视制造商指定的 3D 眼镜。

(提示)


有关 3D 功能的详细信息，请参阅 3D 电视附带的使用说明书。

- 1 按照**要在电脑上连接电视 (第 81 页)**中所述的步骤使用 HDMI 电缆将 3D 电视连接到电脑，并设置电视配置系统。
- 2 使用性能选择器开关选择 **STAMINA (持久)** 模式。

(提示)

有关如何选择性能模式的信息，请参阅**选择性能模式 (第 90 页)**。

- 3 按 **Fn (功能键) + F7 (功能键 7)** 组合键将显示输出更改为仅外接显示器。
- 4 单击**开始**，指向**所有程序**，单击 **CyberLink PowerDVD BD**，然后选择 **CyberLink PowerDVD BD**。
- 5 单击 **PowerDVD BD** 窗口右下角处的 **3D**，启用 3D 功能，并单击**自动检测**。

 (提示)

您可以更改电脑的屏幕分辨率。单击 **PowerDVD BD** 窗口右下角处的 **3D**，然后单击用于更改屏幕分辨率的菜单项目。有关详细信息，请参阅 **PowerDVD BD** 中包含的帮助文件。

6 将 Blu-ray 3D 光盘介质插入光盘驱动器。

要在电脑和电视之间连接高品质数字声音输出设备


通过 HDMI 连接，您还可以在电脑和电视之间连接高品质家庭影院接收器或其他环绕声解码器设备。

! (注意)

在将设备连接到电脑前，请确保已在电视和家庭影院接收器或环绕声解码器设备之间设置了 HDMI 连接。

要听到连接在 HDMI 输出端口上的设备发出声音，需要换成其他声音输出设备。有关详细说明，请参阅[如何更改声音输出设备？](#)（第 158 页）。

- 1 打开电视并将其输入设置为 HDMI 输入。
- 2 打开家庭影院接收器或环绕声解码器设备并将其输入设置为 HDMI 输入。
- 3 将 HDMI 电缆的一端插入家庭影院接收器或环绕声解码器设备上的 HDMI 输入端口，并将另一端插入电脑上的 HDMI 输出端口。

 (提示)

您可以调整连接到电脑上的电视的屏幕分辨率。有关详细信息，请参阅[为什么我的屏幕无法显示视频？](#)（第 149 页）。

使用 HDMI 连接时，只能通过已连接的音频设备调整音量。您的电脑无法控制任何已连接设备的输出音量。

选择显示模式

连接了外接显示器后，您可以选择使用您的电脑屏幕或连接的显示器作为主显示器。

!(注意)

更改性能模式时，外接显示器的屏幕分辨率可能会更改。

🔗(提示)

根据外接显示器或投影仪的具体类型，可能无法同时在您的电脑屏幕和外接显示器或投影仪上显示相同的内容。

在开启电脑之前先开启外接显示器。

要使用 **Fn (功能键) + F7 (功能键 7)** 组合键选择显示模式

可以使用 **Fn (功能键) + F7 (功能键 7)** 组合键选择显示模式。有关详细信息，请参阅 **Fn (功能键)** 键的组合及功能 ([第 34 页](#))。

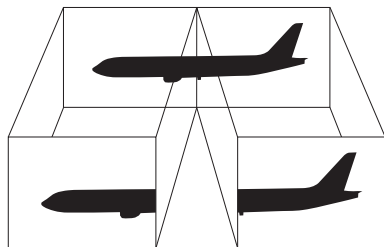
要从显示设置中选择显示模式

- 1 右击桌面并选择**屏幕分辨率**。
- 2 单击**多重显示**旁边的下拉列表并选择所需的设置，然后单击**确定**。

使用多监视器功能

可以使用多监视器功能将桌面的各部分画面分布到各个显示器上。例如，如果有一台外接显示器连接到您的电脑，电脑屏幕和外接显示器将如同一个桌面那样工作。

您可以将鼠标指针从一个显示器移动到另一个显示器。从而能够将对象（例如打开的应用程序窗口或工具栏）从一个显示器拖动到另一个显示器。



要使用多监视器功能

!(注意)

更改性能模式时，外接显示器的屏幕分辨率可能会更改。

(提示)

您的外接显示器可能不支持多监视器功能。

某些软件应用程序可能与多监视器设置不兼容。

使用多监视器功能时，请确保不要让电脑进入睡眠或休眠模式，否则电脑可能无法恢复到普通模式。

如果在各个显示器上设置了不同的颜色，请勿将一个窗口扩展到两个显示器上，否则软件可能无法正常工作。

- 1 右击桌面并选择**屏幕分辨率**。
- 2 单击**多重显示**旁边的下拉列表，选择**扩展这些显示**，然后单击**确定**。

(提示)

您还可以为每个显示器设置显示颜色和分辨率，并自定义多监视器功能。

请为每个显示器设置较少的颜色或较低的分辨率。

连接 USB 设备

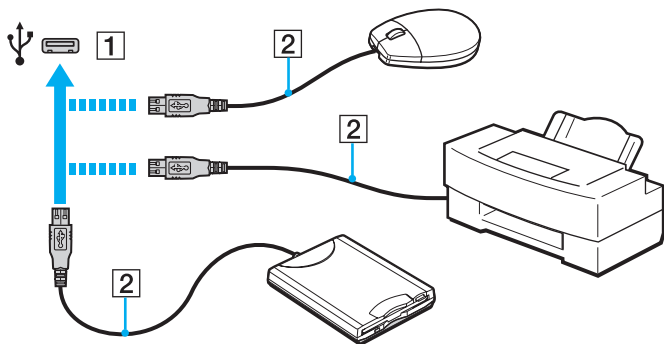
您可以将通用串行总线 (USB) 设备 (如鼠标、软盘驱动器、扬声器或打印机) 连接到您的电脑。

!(注意)

如果在 BIOS 设置屏幕中禁用了 USB 端口, 则无法使用 USB 设备。要启用端口, 请按照**禁用内置设备 (第 101 页)**中的步骤操作。

要连接 USB 设备

- 1 根据个人喜好, 选择要使用的 USB 端口 (1)。
- 2 将 USB 设备电缆 (2) 插入 USB 端口。



连接 USB 设备时的注意事项

- ❑ 在使用 USB 设备之前，您可能需要先安装此设备附带的驱动程序软件。有关详细信息，请参阅此 USB 设备附带的使用说明书。
- ❑ 请务必使用与您的 Windows 版本兼容的 USB 打印机来打印文档资料。
- ❑ 有关如何取出 USB 设备的信息，请参阅此设备附带的使用说明书。
- ❑ 为保护您的电脑和 / 或 USB 设备免遭损坏，请遵守以下注意事项：
 - ❑ 如果在接有 USB 设备时移动电脑，应避免震动或撞击 USB 端口。
 - ❑ 在电脑接有 USB 设备时，请勿将电脑放入包内或便携包内。

自定义您的 VAIO 电脑

本节简要介绍如何更改您的 VAIO 电脑的主要设置。除此之外，您还将学习如何使用索尼软件和实用程序以及自定义其外观。

- [选择性能模式 \(第 90 页\)](#)
- [设置密码 \(第 92 页\)](#)
- [使用 VAIO Control Center \(第 99 页\)](#)
- [使用 VAIO 电源管理 \(第 100 页\)](#)
- [保护数据免受未经授权的使用 \(第 101 页\)](#)
- [保护硬盘 \(第 102 页\)](#)

选择性能模式

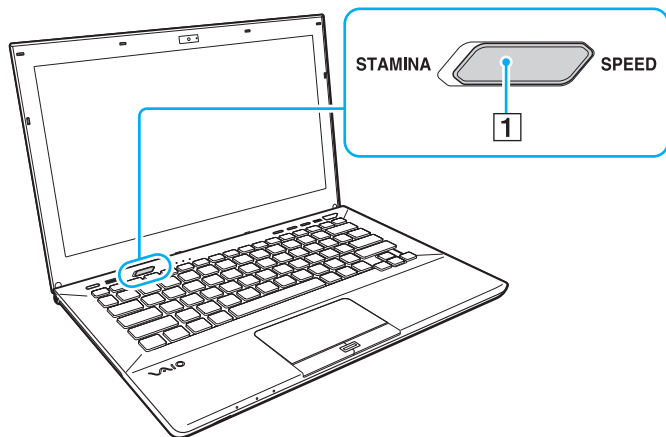
您的电脑配有性能选择器开关，无需重新启动电脑即可更改性能模式。您可以两种性能模式之一：选择 **STAMINA (持久)** 模式可以降低功耗；选择 **SPEED (强大)** 模式可以获得更高的性能。

! (注意)

如果正在使用能阻止电脑更改性能模式的任何软件应用程序，使用性能选择器开关选择另一种模式可能无法更改性能模式。在这种情况下，请关闭该应用程序。所选模式将自动激活。未关闭应用程序就更改性能模式可能会导致未保存的数据丢失。

要选择性能模式

滑动性能选择器开关 (1) 选择性能模式。



模式的类型	说明
STAMINA (持久) 模式	使用英特尔图形媒体加速器, 禁用电脑上的一些硬件设备, 从而达到节省电池电能的目的。
SPEED (强大) 模式	使用 AMD Radeon 显卡来提供更高性能。

要查看当前的性能模式



- 查看使用性能选择器开关选择了哪种模式。
- 查看 Windows 桌面通知区域上显示的是哪种性能模式图标。

设置密码

通过设置密码，可以在电脑开启时，或者从睡眠模式或休眠模式恢复到普通模式时要求用户输入密码，从而保护电脑免受未授权的访问。

!(注意)

请千万不要忘记您的密码。记下密码，并将其保存在安全的地方。

密码的类型	说明
开机密码	<p>可以通过 BIOS 功能来设置两种密码：</p> <ul style="list-style-type: none">- 机器密码：允许具有管理权限的用户更改 BIOS 设置屏幕中的所有设置选项，以及启动电脑。- 用户密码：允许标准用户更改部分 BIOS 设置选项，以及启动电脑。要设置用户密码，必须首先设置机器密码。 <p> (提示) 在 VAIO 徽标出现后，将提示输入开机密码以启动电脑。</p> <p>!(注意) 如果您忘记了机器密码，则需要重置密码并支付重置密码的费用。要重置密码，请与授权的索尼服务 / 支持中心联系。要查找最近的中心或代理商，请参阅进一步了解您的 VAIO 电脑 (第 5 页)。 您可以通过输入机器密码在 BIOS 设置屏幕中重置用户密码。</p>
Windows 密码	<p>允许用户登录到电脑，并通过各用户帐户自身的密码分别对其进行保护。</p> <p> (提示) 当您选择用户帐户后，系统将提示您输入 Windows 密码。</p>

设置开机密码

要添加开机密码（机器密码）

- 1 开启电脑，并在 VAIO 徽标消失前重复按 **F2（功能键 2）** 键。
将会出现 BIOS 设置屏幕。如果屏幕没有出现，请重新启动电脑并重试。
- 2 按 **←** 或 **→** 键选择 **Security** 以显示 **Security** 选项卡，选择 **Set Machine Password**，然后按 **Enter（输入）** 键。
- 3 在密码输入屏幕上，输入两次密码，然后按 **Enter（输入）** 键。
密码最长为 32 个字母数字字符（包括空格）。
- 4 在 **Security** 下选择 **Password when Power On**，然后按 **Enter（输入）** 键。
- 5 将设置从 **Disabled** 改成 **Enabled**。
- 6 按 **←** 或 **→** 键选择 **Exit**，然后选择 **Exit Setup**，再按 **Enter（输入）** 键。
在看到确认提示时，按 **Enter（输入）** 键。

要添加开机密码（用户密码）

！（注意）

在设置用户密码之前，请确保已设置了机器密码。

- 1 开启电脑，并在 VAIO 徽标消失前重复按 **F2（功能键 2）** 键。
将会出现 BIOS 设置屏幕。如果屏幕没有出现，请重新启动电脑并重试。
- 2 输入机器密码，然后按 **Enter（输入）** 键。
- 3 按 **←** 或 **→** 键选择 **Security** 以显示 **Security** 选项卡，选择 **Set User Password**，然后按 **Enter（输入）** 键。
- 4 在密码输入屏幕上，输入两次密码，然后按 **Enter（输入）** 键。
密码最长为 32 个字母数字字符（包括空格）。
- 5 按 **←** 或 **→** 键选择 **Exit**，然后选择 **Exit Setup**，再按 **Enter（输入）** 键。
在看到确认提示时，按 **Enter（输入）** 键。

要更改或删除开机密码（机器密码）

- 1 开启电脑，并在 VAIO 徽标消失前重复按 **F2（功能键 2）** 键。
将会出现 BIOS 设置屏幕。如果屏幕没有出现，请重新启动电脑并重试。
- 2 输入机器密码，然后按 **Enter（输入）** 键。
- 3 按 **←** 或 **→** 键选择 **Security** 以显示 **Security** 选项卡，选择 **Set Machine Password**，然后按 **Enter（输入）** 键。
- 4 在密码输入屏幕上，输入一次当前的密码，然后输入两次新密码，按 **Enter（输入）** 键。
要删除密码，请将 **Enter New Password** 和 **Confirm New Password** 字段留为空白，再按 **Enter（输入）** 键。
- 5 按 **←** 或 **→** 键选择 **Exit**，然后选择 **Exit Setup**，再按 **Enter（输入）** 键。
在看到确认提示时，按 **Enter（输入）** 键。

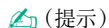
要更改或删除开机密码（用户密码）

- 1 开启电脑，并在 VAIO 徽标消失前重复按 **F2（功能键 2）** 键。
将会出现 BIOS 设置屏幕。如果屏幕没有出现，请重新启动电脑并重试。
- 2 输入用户密码，然后按 **Enter（输入）** 键。
- 3 按 **←** 或 **→** 键选择 **Security** 以显示 **Security** 选项卡，选择 **Set User Password**，然后按 **Enter（输入）** 键。
- 4 在密码输入屏幕上，输入一次当前的密码，然后输入两次新密码，按 **Enter（输入）** 键。
要删除密码，请将 **Enter New Password** 和 **Confirm New Password** 字段留为空白，再按 **Enter（输入）** 键。
- 5 按 **←** 或 **→** 键选择 **Exit**，然后选择 **Exit Setup**，再按 **Enter（输入）** 键。
在看到确认提示时，按 **Enter（输入）** 键。

设置 Windows 密码

要添加 Windows 密码

- 1 单击**开始**，然后单击**控制面板**。
- 2 单击**用户帐户和家庭安全**或**用户帐户**。
- 3 单击**用户帐户**。
- 4 单击**更改用户帐户下的为您的帐户创建密码**。
- 5 在**新密码**和**确认新密码**字段内，输入帐户密码。
- 6 单击**创建密码**。



有关 Windows 密码的详细信息，请参阅 **Windows 帮助和支持**。

要更改 Windows 密码

- 1 单击**开始**，然后单击**控制面板**。
- 2 单击**用户帐户和家庭安全**或**用户帐户**。
- 3 单击**用户帐户**。
- 4 单击**更改密码**。
- 5 在**当前密码**字段内，输入当前密码。
- 6 在**新密码**和**确认新密码**字段内，输入新密码。
- 7 单击**更改密码**。

要删除 Windows 密码

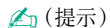
- 1 单击**开始**，然后单击**控制面板**。
- 2 单击**用户帐户和家庭安全**或**用户帐户**。
- 3 单击**用户帐户**。
- 4 单击**删除密码**。
- 5 在**当前密码**字段内，输入要删除的当前密码。
- 6 单击**删除密码**。

使用 VAIO Control Center

您可以使用 **VAIO Control Center** 实用程序来访问系统信息并指定系统首选项。

要使用 VAIO Control Center

- 1 单击**开始**，指向**所有程序**，然后单击 **VAIO Control Center**。
- 2 选择所需的控制项并更改设置。
- 3 完成操作后，单击**确定**。
所需控制项的设置已更改。



有关各选项的详细信息，请参阅 **VAIO Control Center** 中包含的帮助文件。

如果您以标准用户身份打开 **VAIO Control Center**，将看不到某些控制项。

使用 VAIO 电源管理

电源管理功能可帮助您设置使用交流电源或充电电池时的电源计划，满足您对电能的需求。

VAIO 电源管理功能已添加到 Windows **电源选项**中。您可以使用此软件应用程序增强 Windows 的电源管理功能，使电脑更好地运行，并延长电池工作时间。

选择电源计划

启动电脑后，任务栏中会出现电源状态图标。此图标指明当前使用的电源类型。单击此图标将会出现显示电源状态的窗口。

要选择电源计划

- 1 右击任务栏上的电源状态图标，选择**电源选项**。
- 2 选择所需的电源计划。

要更改电源计划设置

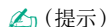
- 1 单击**电源选项**窗口中所需电源计划右侧的**更改计划设置**。
根据需要更改睡眠模式和显示设置。
- 2 如果需要更改高级设置，请单击**更改高级电源设置**，并转至第 3 步。
否则，单击**保存修改**。
- 3 单击 **VAIO 电源管理**选项卡。
更改各项设置。
- 4 单击**确定**。

保护数据免受未经授权的使用

禁用内置设备

您可以使用 BIOS 中的功能禁用以下内置设备，以及禁止外部连接和通信。

- USB Ports**
- Memory Card Slot** (Memory Stick Duo 插槽和 **SD** 记忆卡插槽)
- Optical Disc Drive** (内置光盘驱动器)
- Wireless Devices** (无线局域网、WiMAX、无线广域网、蓝牙，以及 3G 功能)
- LAN Device** (局域网端口)

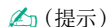


(提示)

您可以禁用的内置设备因您所购买的型号而异。

要禁用内置设备

- 1 开启电脑，并在 VAIO 徽标消失前重复按 **F2 (功能键 2)** 键。
将会出现 BIOS 设置屏幕。如果屏幕没有出现，请重新启动电脑并重试。
- 2 按 **←** 或 **→** 键，选择 **Advanced**。
- 3 按 **↑** 或 **↓** 键选择所需的内置设备，然后按 **Enter (输入)** 键。
- 4 按 **↑** 或 **↓** 键选择 **Disabled**，然后再按 **Enter (输入)** 键。



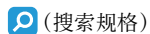
(提示)

要启用设备，请将 **Disabled** 改为 **Enabled**。

- 5 如果想要禁用更多的内置设备，为每个设备重复步骤 3 和 4 的操作。
- 6 按 **←** 或 **→** 键选择 **Exit**，然后选择 **Exit Setup**，再按 **Enter (输入)** 键。
在看到确认提示时，按 **Enter (输入)** 键。

保护硬盘

如果您的电脑配有内置硬盘驱动器，则可以使用硬盘驱动器保护功能。该功能用于防止硬盘驱动器遭受撞击危险。



请参阅规格表，了解您的电脑配置。



请注意，硬盘驱动器保护功能对固态硬盘不起作用。


硬盘驱动器保护功能旨在尽量降低损坏硬盘驱动器和用户数据的可能性。在任何情形下，均无法保证能百分之百地保护好数据。

升级您的 VAIO 电脑

您的 VAIO 电脑和内存模块使用了高精密元件和电子接口技术。为了避免您在产品保修期内享受不到保修服务，建议您与授权的索尼维修中心联系安装新的内存模块。如果因自行升级内存导致设备损坏而需要修理，即使是在保修期内也需要支付基本费用。

预防措施

本节介绍安全准则和预防措施，旨在帮助保护您的 VAIO 电脑免受损坏。

 (搜索规格)

本节提及的某些功能和选件在您的电脑上不一定全部提供。

- ❑ [安全信息 \(第 105 页\)](#)
- ❑ [保养和维护信息 \(第 107 页\)](#)
- ❑ [关于操作电脑的注意事项 \(第 108 页\)](#)
- ❑ [关于操作液晶显示器屏幕的注意事项 \(第 110 页\)](#)
- ❑ [关于使用电源的注意事项 \(第 111 页\)](#)
- ❑ [关于操作内置摄像头的注意事项 \(第 112 页\)](#)
- ❑ [关于操作光盘的注意事项 \(第 113 页\)](#)
- ❑ [关于使用充电电池的注意事项 \(第 114 页\)](#)
- ❑ [关于操作 **Memory Stick** 的注意事项 \(第 115 页\)](#)
- ❑ [关于操作内置存储设备的注意事项 \(第 116 页\)](#)
- ❑ [关于使用指纹身份验证的注意事项 \(第 117 页\)](#)

安全信息

电脑

- ❑ 请在坚固、平稳的表面上使用电脑。
- ❑ 请勿在膝上过长时间使用电脑。否则会使电脑底部温度升高，可能导致低温灼伤。
- ❑ 请仅使用指定的外围设备和接口电缆。
- ❑ 请将如 **Memory Stick** 和 **Memory Stick** 适配器的小部件放在儿童接触不到的地方，以免儿童误吞。

电源

- ❑ 请勿使电源适配器接触皮肤。如果电源适配器变热并造成不适，请将其从身体移开。
- ❑ 请勿在电源线上放置重物，否则可能会引起火灾。
- ❑ 要拔下电源线，请握住插头拔下。切勿拉扯电源线本身。
- ❑ 如果打算长时间不用电脑，请从交流电源插座中拔下电脑的电源线。
- ❑ 不使用电源适配器时，请将其从交流电源插座中拔下。
- ❑ 请确保交流电源插座所处位置便于插拔电源线。

充电电池

- ❑ 请勿将充电电池放在温度高于 60°C 的环境中，例如停放在阳光下的汽车中或直射的阳光下。
- ❑ 出于安全的考虑，本笔记本电脑只适合使用配套型号的索尼原装充电电池和电源适配器。（索尼不保证非索尼原装充电电池或电源适配器可以使用于本笔记本电脑。）

为了您的安全：

- ❑ 索尼对因以下情形而发生的发热、着火等事故不承担任何责任：
 - ❑ 使用非索尼原装的充电电池或电源适配器；
 - ❑ 虽使用索尼原装充电电池和电源适配器，但对该电池或电源适配器进行过拆解或改动。
- ❑ 请让充电电池远离所有热源。
- ❑ 请保持充电电池干燥。
- ❑ 请勿打开或试图拆解充电电池。
- ❑ 请勿使充电电池受到任何机械撞击，如将其跌落在坚硬的表面。
- ❑ 如果长时间不用电脑，请从电脑中取出充电电池，防止对充电电池造成损坏。
- ❑ 如果您在很长时间内都没有使用充电电池，剩余的电池工作时间可能很短。这是正常现象，并非故障。充电电池即使不用也会慢慢放电。再次使用电脑前，请将电源适配器连接到电脑，为充电电池充电。

耳机

- ❑ **交通安全** — 请勿在驾驶、骑车或操作任何机动车辆时使用耳机。这样做会造成交通危险，而且在某些地区属于违法行为。在步行时大声播放音乐也会存在潜在危险，尤其是在穿越人行横道时。
- ❑ **防止听力损伤** — 使用耳机时应避免高音量。听力专家建议不要长时间不断地以高音量播放音乐。如果出现耳鸣症状，请降低音量或停止使用耳机。

保养和维护信息

电脑

- ❑ 请使用干燥的软布，或将软布蘸少许温和的清洁剂溶液来擦拭机壳。请勿使用磨砂片（纸）、擦洗粉或酒精、汽油等溶剂，否则会损坏电脑的表面涂层。
- ❑ 清洁电脑前，请务必拔下电源适配器并取出充电电池。

液晶显示器屏幕

请使用干燥的软布擦拭液晶显示器屏幕表面。摩擦表面可能会损坏屏幕。

内置摄像头

使用柔软的干布清洁内置摄像头上及周围的区域。请勿过分用力摩擦该区域，否则极易将其刮伤。

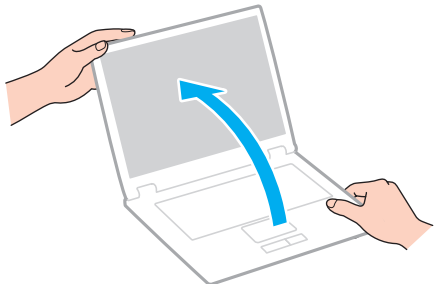
光盘

- ❑ 只有保养得当，光盘方能保持可靠性。请勿使用溶剂（例如汽油、稀释剂、酒精、市场上销售的清洁剂或防静电喷雾等）清洁光盘，否则可能会损坏光盘。
- ❑ 平常清洁时，握住光盘的外缘并用软布从中心向外擦拭光盘表面。
- ❑ 如果光盘非常脏，请用水润湿软布，将水拧干，然后用软布从中心向外擦拭光盘的表面，再用干燥的软布将残留水分擦干。

关于操作电脑的注意事项

- 如果电脑内掉入固体或任何液体，请关闭电脑并拔下电源线，然后卸下充电电池。您可能需要将电脑交给专业人员检查，然后方可重新使用。
- 请避免电脑摔落，也不可电脑上放置任何物品。
- 请勿将电脑放在受下列环境因素影响的场所：
 - 热源，如暖气片或通风管道
 - 直射阳光
 - 过多灰尘
 - 水汽或雨
 - 机械振动或撞击
 - 强磁性物体或未经磁屏蔽的扬声器
 - 高于 35°C 或低于 5°C 的环境温度
 - 高湿度
- 请勿在电脑附近放置电子设备。设备的电磁场可能会引起电脑故障。
- 请勿在没有安装充电电池的情况下使用电脑，否则可能会引起电脑故障。
- 此款电脑使用高频无线电信号，可能会对收音机或电视的信号接收造成干扰。发生这种情况时，请将电脑移至距收音机或电视较远的位置。
- 请勿使用割开或损坏的连接电缆。

- ❑ 如果将电脑直接从寒冷的场所移至温暖的场所，电脑内部可能会凝结水汽。在这种情况下，请至少等待一个小时，然后再开启电脑。如果出现问题，请拔下电脑的电源线，然后与授权的索尼服务 / 支持中心联系。要查找最近的中心或代理商，请参阅[进一步了解您的 VAIO 电脑 \(第 5 页\)](#)。
- ❑ 为避免因电脑损坏而导致数据丢失，请定期备份您的数据。
- ❑ 打开液晶显示器屏幕盖或提起电脑时，请勿向液晶显示器屏幕或其边缘施加压力。液晶显示器屏幕可能对外界压力或施加的压力很敏感，施加压力可能会损坏屏幕或导致它工作不正常。要打开电脑，请用一只手按住底座并用另一只手轻轻揭开液晶显示器屏幕盖。要在屏幕盖打开的情况下携带电脑，请务必用两只手拿住电脑。



- ❑ 使用专门用来携带您的电脑的便携包。

关于操作液晶显示器屏幕的注意事项

- ❑ 请勿让液晶显示器屏幕朝向太阳，否则可能会损坏屏幕。在窗户附近使用电脑时，请务必遮挡直射阳光。
- ❑ 请勿刮擦液晶显示器屏幕表面或对其施加外力，否则可能会造成损坏。
- ❑ 在低温环境下使用电脑可能会导致液晶显示器屏幕上出现残留图像。这并非故障。当电脑恢复到正常温度时，屏幕即会恢复正常。
- ❑ 如果长时间显示同一图像，液晶显示器屏幕上可能会出现残留图像。残留图像不久后即会消失。您可以使用屏幕保护程序来防止出现残留图像。
- ❑ 使用期间，液晶显示器屏幕会变热。这是正常现象，并非故障。
- ❑ 虽然液晶显示器屏幕采用高精技术制造，但仍有可能看到小黑点和 / 或亮点（红色、蓝色或绿色）持续出现在液晶显示器屏幕上。这是制造工艺的正常结果，并非故障。
- ❑ 即使 **Tablet PC 设置** 窗口中提供了可以选择的更改选项，也不要在此窗口中更改液晶显示器屏幕的方向设置，因为这样做可能会导致电脑不稳定。索尼公司对于因更改该设置而导致的故障概不负责。
- ❑ 在液晶显示器屏幕盖合上的情况下，切勿在屏幕盖上施加压力，因为这样做可能会导致液晶显示器屏幕上留下刮痕或弄脏液晶显示器屏幕。

关于使用电源的注意事项

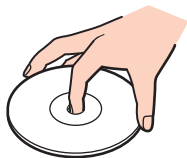
- ❑ 请勿与其他耗电量大的设备（如复印机或碎纸机）共用一个交流电源插座。
- ❑ 您可以购买带电涌保护器的电源接线板。此设备可防止电涌（例如雷雨时）对电脑造成损坏。
- ❑ 请使用电脑随机附带的电源适配器或索尼原装产品。请勿使用任何其他电源适配器，否则可能会导致电脑故障。

关于操作内置摄像头的注意事项

- ❑ 请勿刮擦或弄脏内置摄像头上及周围的区域，否则可能会造成图像质量变差。
- ❑ 无论电脑的电源状态如何，都不要让阳光直射到内置摄像头的镜头，否则可能会导致摄像头出现故障。

关于操作光盘的注意事项

- 光盘表面的指纹和灰尘可能会导致读取问题。拿光盘时应用手指拿住外边缘和中央孔，如下所示：



- 切勿在光盘上贴粘性标签，否则会影响光盘的使用并可能造成无法修复的问题。

关于使用充电电池的注意事项

- ❑ 在寒冷的环境中，电池工作时间会缩短。这是由于低温导致电池效率下降的缘故。
- ❑ 请在 10°C 至 30°C 之间的温度下为充电电池充电。低温下充电需要较长的时间。
- ❑ 除了本说明书记载的及索尼另行指定的方法以外，请不要使用其他方法对充电电池进行充电。
- ❑ 充电电池在使用或充电期间会变热。这是正常现象，无需担心。
- ❑ 充电前无需对充电电池放电。
- ❑ 如果电池在充满电后电量消耗非常快，说明充电电池的寿命可能即将结束，应予更换。

关于操作 Memory Stick 的注意事项

- 请勿用手指或金属物品接触 Memory Stick 接口。
- 请仅使用 Memory Stick 自带的粘性标签。
- 请勿弯曲、掉落或曝露 Memory Stick。
- 请勿拆解或改装 Memory Stick。
- 请保持 Memory Stick 干燥。
- 请勿在受下列环境因素影响的场所使用或存放 Memory Stick：
 - 静电
 - 电子噪声
 - 过高温度，例如停放在阳光下的汽车中
 - 直射阳光
 - 高湿度
 - 腐蚀性物质
- 请使用 Memory Stick 自带的存储盒。
- 请务必对有价值的数据进行备份。
- 使用 Memory Stick Duo 时，请勿使用尖细的笔在 Memory Stick Duo 的标签上书写。对介质施加压力可能会损坏内部元件。

关于操作内置存储设备的注意事项

内置存储设备（硬盘驱动器或固态硬盘）具有较高的存储密度，并能够在短时间内读取或写入数据。但如果使用不当，会很容易损坏。如果内置存储设备损坏，将无法恢复数据。为防止丢失数据，在操作电脑时应小心谨慎。

为避免损坏您的内置存储设备

- ❑ 请勿突然移动电脑。
- ❑ 请让电脑远离磁体。
- ❑ 请勿将电脑放在易受机械振动影响的场所或不稳定的位置。
- ❑ 当电脑正在从存储设备读取数据或向其写入数据时，请勿关闭电源或重新启动电脑。
- ❑ 请勿在温度变化剧烈的地方使用电脑。
- ❑ 请勿从电脑中取出存储设备。
- ❑ 请勿在海拔 3000 米或以上的地方使用电脑。存储设备在这种环境下可能会由于气压过低而无法正常工作。

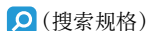
关于使用指纹身份验证的注意事项

- ❑ 指纹身份验证技术不保证能全面验证用户或全面保护您的数据和硬件。
索尼对由于使用或无法使用指纹传感器导致的任何问题和损失概不负责。
- ❑ 指纹识别率取决于具体操作环境，且因人而异。
- ❑ 在必须初始化内置存储设备的情况下，例如在维修之后，指纹模板会丢失。您需要再次登记所有指纹。
- ❑ 指纹身份验证数据的维护和管理必须由您自己承担并且风险自负。
索尼对数据维护和管理导致的问题概不负责。
- ❑ 如果您使用下列物体刮擦指纹传感器的表面，可能会引起指纹传感器故障或损坏：
 - ❑ 坚硬的或尖锐的物体
 - ❑ 细小物体，如沾满灰尘的手指在指纹传感器上来回划动
- ❑ 在干燥的季节，如冬天，请在扫描指纹之前触摸金属物体以释放手指上的静电。静电可能会引起指纹传感器故障。

故障排除

本节介绍如何解决使用此款 VAIO 电脑时可能遇到的常见问题。许多问题的解决办法非常简单。如果这些建议无法解决您的问题，请使用 **VAIO Care**。要启动软件，请参阅**使用 VAIO Care (第 32 页)**。

如果您仍无法解决问题并需要帮助，请访问**进一步了解您的 VAIO 电脑 (第 5 页)** 中列出的支持网站。



本节提及的某些功能和选件在您的电脑上不一定全部提供。

- 电脑操作 (第 120 页)
- 系统更新 / 安全 (第 125 页)
- 恢复 / 系统恢复介质 (第 126 页)
- 分区 (第 128 页)
- 充电电池 (第 129 页)
- 内置摄像头 (第 131 页)
- 网络连接 (局域网 / 无线局域网) (第 133 页)
- 无线广域网 (第 137 页)
- 蓝牙技术 (第 138 页)
- 光盘 (第 141 页)
- 显示器 (第 146 页)
- 打印 (第 151 页)
- 麦克风 (第 152 页)



- ❑ [扬声器 \(第 153 页\)](#)
- ❑ [触摸板 \(第 155 页\)](#)
- ❑ [键盘 \(第 156 页\)](#)
- ❑ [软盘 \(第 157 页\)](#)
- ❑ [音频 / 视频 \(第 158 页\)](#)
- ❑ [Memory Stick \(第 160 页\)](#)
- ❑ [外围设备 \(第 161 页\)](#)

电脑操作

如果电脑无法启动，应该如何处理？

- ❑ 请确保电脑已牢固地插入电源并且已开启，同时电源指示灯点亮。
- ❑ 请确保充电电池安装正确并已充电。如果在电脑上安装了外置充电电池，请确保主充电电池和外置充电电池均已正确安装并充电。
- ❑ 请断开所有连接的 **USB** 设备（如果配备），然后重新启动电脑。
- ❑ 取出购买本机后自行插入的所有额外内存模块，然后重新启动电脑。
- ❑ 如果电脑接入电源接线板或不间断电源 (**UPS**)，请确保电源接线板或 **UPS** 已插入电源插座并且已通电。
- ❑ 如果您使用的是外接显示器，请确保它已接入电源并通电。请确保亮度和对比度控制调节得当。有关详细信息，请参阅显示器附带的使用说明书。
- ❑ 拔下电源适配器并取出充电电池。等待三至五分钟。重新装入充电电池，插入电源适配器，并按电源按钮开启电脑。
- ❑ 凝结的水汽可能会导致电脑发生故障。如果发生这种情况，请至少在一个小时内不要使用电脑。
- ❑ 检查您使用的电源适配器是不是随机附带的原装索尼产品。为安全起见，请仅使用索尼为您的 **VAIO** 电脑提供的原装索尼充电电池和电源适配器。

如果电源指示灯呈绿色点亮，但电脑屏幕仍为空白，应该如何处理？

- ❑ 按 **Alt (换档) +F4 (功能键 4)** 组合键多次以关闭应用程序窗口。应用程序可能已出错。
- ❑ 如果 **Alt (换档) +F4 (功能键 4)** 组合键不起作用，请单击**开始**，指向**关机**按钮旁边的箭头，然后单击**重新启动**以重新启动电脑。
- ❑ 如果电脑没有重新启动，请按 **Ctrl (控制) +Alt (换档) +Delete (删除)** 组合键并单击**关机**  按钮旁边的箭头 ，然后单击**重新启动**。
如果出现 **Windows 安全** 窗口，请单击**重新启动**。
- ❑ 如果此步骤不起作用，按住电源按钮四秒钟以上关闭您的电脑。拔下电源适配器并等待约五分钟。然后重新插上电源适配器并开启电脑。

! (注意)

使用 **Ctrl (控制) +Alt (换档) +Delete (删除)** 组合键或电源按钮关闭电脑可能会导致未保存的数据丢失。

如果电脑或软件停止响应，应该如何处理？

- ❑ 如果电脑在软件应用程序运行时停止响应，请按 **Alt (换档) +F4 (功能键 4)** 组合键关闭应用程序窗口。
- ❑ 如果 **Alt (换档) +F4 (功能键 4)** 组合键不起作用，请单击**开始**，然后单击**关机**按钮以关闭电脑。
- ❑ 如果电脑没有关闭，请按 **Ctrl (控制) +Alt (换档) +Delete (删除)** 组合键，然后单击**关机**按钮。
如果出现 **Windows 安全** 窗口，请单击**关机**。
- ❑ 如果此步骤不起作用，请按住电源按钮，直到电脑关闭。

! (注意)

使用 **Ctrl (控制) +Alt (换档) +Delete (删除)** 组合键或电源按钮关闭电脑可能会导致未保存的数据丢失。

- ❑ 拔下电源适配器并取出充电电池。等待三至五分钟。重新装入充电电池，插入电源适配器，并按电源按钮开启电脑。
- ❑ 尝试重新安装软件。
- ❑ 与软件发布商或指定的供应商联系以获得技术支持。

我的电脑为什么无法进入睡眠模式或休眠模式？

如果在电脑完全进入睡眠模式或休眠模式之前改变操作模式，电脑的运行会变得不稳定。

要使电脑恢复到普通模式

- 1 关闭所有打开的程序。
- 2 单击**开始**，指向**关机**按钮旁边的箭头，然后单击**重新启动**。
- 3 如果电脑没有重新启动，请按 **Ctrl**（控制）+**Alt**（换档）+**Delete**（删除）组合键并单击**关机**按钮旁边的箭头，然后单击**重新启动**。
如果出现 **Windows 安全** 窗口，请单击**重新启动**。
- 4 如果此步骤不起作用，请按住电源按钮，直到电脑关闭。

！（注意）

使用 **Ctrl**（控制）+**Alt**（换档）+**Delete**（删除）组合键或电源按钮关闭电脑可能会导致未保存的数据丢失。

如果充电指示灯快速闪烁且电脑无法启动，应该如何处理？

- 此问题可能是由于充电电池安装不当造成的。要解决该问题，请将电脑关闭，然后使用一个细直的物体（比如别针）按住电池关闭按钮约 3 秒钟。如果该操作不能解决问题，请取出充电电池并重新安装。有关详细信息，请参阅**安装 / 取出充电电池**（第 19 页）。
- 如果问题仍然存在，说明安装的充电电池与电脑不兼容。请取出充电电池，并与授权的索尼服务 / 支持中心联系。要查找最近的中心或代理商，请参阅**进一步了解您的 VAIO 电脑**（第 5 页）。

为什么系统属性窗口显示的 CPU 速度比最大值低？

这是正常现象。因为此款电脑的 CPU 为省电而使用了一种 CPU 速度控制技术，所以系统属性显示的是 CPU 的当前速度，而不是最大速度。

如果电脑不接受我的密码并显示消息“Enter Onetime Password”，应该如何处理？

如果连续三次输错开机密码，会出现 **Enter Onetime Password** 消息，并且 Windows 不会启动。按住电源按钮四秒钟以上，确认电源指示灯熄灭。等待 10 到 15 秒，然后重新启动电脑并输入正确的密码。密码区分大小写，因此在输入密码前请务必检查字母当前的大小写状态。

如果游戏软件无法运行或总是崩溃，应该如何处理？

- 请查看游戏的网站上是否有可以下载的补丁或更新。
- 请确保电脑上装有最新的视频驱动程序软件。
- 在某些 VAIO 机型上，图形内存共享系统内存。在这种情况下，无法保证最佳的图形性能。

为什么屏幕在自动关闭时间过去后仍不关闭？

某些软件应用程序或屏幕保护程序会暂时禁用操作系统在电脑经过一定时间的非活动状态后关闭电脑屏幕或将电脑置于睡眠模式的功能。要解决此问题，请退出正在运行的软件应用程序或更换当前的屏幕保护程序。

如何更改启动设备次序？

您可以使用 BIOS 功能来更改启动设备次序。请按照下列步骤操作：

- 1 开启电脑，并在 VAIO 徽标消失前重复按 **F2 (功能键 2)** 键。
将会出现 BIOS 设置屏幕。如果屏幕没有出现，请重新启动电脑并重试。
- 2 按 **←** 或 **→** 键，选择 **Boot**。
- 3 按 **↑** 或 **↓** 键，选择您希望改变启动设备次序的驱动器。
- 4 按 **F5 (功能键 5)** 或 **F6 (功能键 6)** 键更改启动设备次序。
- 5 按 **←** 或 **→** 键选择 **Exit**，然后选择 **Exit Setup**，再按 **Enter (输入)** 键。
在看到确认提示时，按 **Enter (输入)** 键。

如果无法从连接到电脑的 USB 软盘驱动器启动电脑，应该如何处理？

- 要从 USB 软盘驱动器启动电脑，您需要更改启动设备。
开启电脑，并在 VAIO 徽标消失前重复按 **F11 (功能键 11)** 键。
- 如果已在 BIOS 设置屏幕中禁用了 USB 端口，则无法使用连接到 USB 端口的 USB 软盘驱动器。要启用端口，请按照**禁用内置设备 (第 101 页)** 中的步骤操作。

系统更新 / 安全

如何查找电脑的重要更新？

您可以使用软件应用程序 (**Windows Update** 和 **VAIO Update**) 查找并安装最新的更新。有关详细信息，请参阅[更新您的电脑 \(第 30 页\)](#)。

如何为我的电脑制定安装 Windows 更新的计划？

此款电脑已经预安装 Microsoft Windows 操作系统。保护此款电脑远离安全威胁 (比如病毒) 的最佳方法就是定期下载并安装最新的 Windows 更新。

您可以通过执行下列操作来获取重要的 Windows 更新：

!(注意)

您的电脑必须连接到互联网才能下载更新。

- 1 单击**开始**，然后单击**控制面板**。
- 2 单击**系统和安全**。
- 3 单击**操作中心**。
- 4 按照屏幕指示操作，设置自动更新或计划更新。

恢复 / 系统恢复介质

如何创建系统恢复介质？

您可以使用 **VAIO Care** (第 32 页) 创建系统恢复介质。系统恢复介质用于将您的电脑系统还原到出厂默认设置。

!(注意)

如果电脑没有配备内置光盘驱动器，您需要连接外接光盘驱动器（未随机附带）。

有关详细信息，请参阅**使用说明书 — 恢复、备份和故障排除指南**。

如何将电脑系统还原到出厂默认设置？

有两种方法来恢复电脑系统：使用系统恢复介质和使用恢复区。有关详细信息，请参阅**使用说明书 — 恢复、备份和故障排除指南**。

如何重新安装原始软件和驱动程序？

您可以使用 **VAIO Care** (第 32 页) 来还原预安装的软件和驱动程序。

有关详细信息，请参阅 **VAIO Care** 中包含的帮助文件。

如何检查恢复区的容量？

您的内置存储设备包含用于存储系统恢复数据的恢复区。要检查恢复区的容量，请按照下列步骤操作：

- 1 单击**开始**，右击**计算机**，然后选择**管理**。
- 2 单击左栏**存储**下的**磁盘管理**。

恢复区的容量以及 C 驱动器的总容量将会显示在中间栏内的**磁盘 0** 行中。

如何缩小恢复区的容量？

您的内置存储设备包含用于存储系统恢复数据的恢复区。如果您的电脑装有固态硬盘，您可以通过删除此类数据来尽量减少恢复区：


- 1 如果在未配备内置光盘驱动器的机型上使用系统恢复介质（光盘）来恢复电脑，请将外接光盘驱动器（未随机附带）连接到电脑和交流电源。
- 2 当电脑处于普通模式时，将光盘插入到光盘驱动器中，或者将 USB 闪存驱动器（未随机附带）连接到 USB 端口。

！（注意）

使用您购买电脑后制作的系统恢复介质。


如果在 BIOS 设置屏幕中禁用了 USB 端口，则无法使用 USB 设备。要启用端口，请按照**禁用内置设备（第 101 页）**中的步骤操作。

- 3 关闭电脑，然后将其重新开启。

（提示）

如果使用外接光盘驱动器或 USB 闪存驱动器，请在 VAIO 徽标消失前重复按 **F11（功能键 11）** 键。

- 4 按 **↑** 或 **↓** 键选择 **VAIO Care 拯救大师**，然后再按 **Enter（输入）** 键。
- 5 单击**工具**，然后单击**开始高级恢复向导**。

（提示）

如果需要，在出现**是否需要进行数据拯救？**消息时备份数据。

- 6 按照屏幕指示操作，直至出现**选择恢复类型**窗口。
- 7 选择**自定义恢复 — 删除恢复内容**。
- 8 按照屏幕指示操作。

！（注意）

上述步骤包括系统恢复在内。在删除系统恢复数据之前添加到存储设备的应用程序和数据都会丢失。


一旦删除了系统恢复数据，则以后要进行系统恢复，必须有系统恢复介质才行。

分区

如何创建硬盘分区？

Windows 功能允许您在不恢复电脑系统的情况下创建分区。

- 1 依次单击**开始**、**控制面板**、**系统和安全**，然后选择**管理工具**下的**创建并格式化硬盘分区**。
- 2 如果出现**用户帐户控制**窗口，请单击**是**。
如果您当前正以标准用户的身份登录电脑，系统将提示您输入管理员名称和密码。
- 3 右击 **C** 驱动器并选择**压缩卷**。
- 4 在**输入压缩空间量 (MB)** 中输入要创建的分区大小，然后单击**压缩**。
- 5 右击**未分配**，然后选择**新建简单卷**。
- 6 按照屏幕指示操作。

 (提示)

如果使用 **VAIO Care 拯救大师**，则可以在恢复过程中创建分区。有关详细信息，请参阅**使用 VAIO Care (第 32 页)**。

充电电池

如何查明电池的充电状态？

可以通过充电指示灯了解电池的充电状态。有关详细信息，请参阅[为充电电池充电（第 24 页）](#)。

电脑何时使用交流电源？

电脑通过电源适配器连接到交流电源插座时，就使用交流电源，即使装有充电电池也是如此。

何时给充电电池充电？

请在以下情况下为充电电池充电：

- 当充电电池的电量即将耗尽并且充电指示灯和电源指示灯都在闪烁时。
- 当长期未使用充电电池时。

何时更换充电电池？

充电电池达到其使用寿命时，会出现提示更换充电电池的消息。您可以使用 **VAIO Control Center** 上的**电池**功能来检查电池充电量。

安装的充电电池发热，是否有什么问题？

充电电池在为电脑供电时发热是正常现象。

使用电池作为电源时，电脑可以进入休眠模式吗？

使用电池作为电源时，电脑可以进入休眠模式，但某些软件程序和外围设备会阻止系统进入休眠模式。如果正在使用会阻止系统进入休眠模式的程序，请经常保存数据以避免数据丢失。有关如何手动激活休眠模式的信息，请参阅[使用休眠模式（第 29 页）](#)。

为什么我无法将充电电池充满电？

在 **VAIO Control Center** 上启用了电池保养功能以延长充电电池的工作时间。请检查 **VAIO Control Center** 上的设置。

如果出现一条消息，指出充电电池与电脑不兼容或安装不当，同时电脑进入休眠模式，应该如何处理？

- 此问题可能是由于充电电池安装不当造成的。要解决该问题，请将电脑关闭，然后使用一个细直的物体（比如别针）按住电池关闭按钮约 **3 秒钟**。如果该操作不能解决问题，请取出充电电池并重新安装。
如果在电脑上安装了外置充电电池，将电脑关闭，然后取出外置充电电池。如果该操作不能解决问题，请按住电池关闭按钮约 **3 秒钟**。如果问题仍然存在，请取出所有两块充电电池并重新安装。有关如何安装和取出充电电池的信息，请参阅 **安装 / 取出充电电池 (第 19 页)**。
- 如果问题仍然存在，说明安装的充电电池与电脑不兼容。请取出充电电池，并与授权的索尼服务 / 支持中心联系。要查找最近的中心或代理商，请参阅 **进一步了解您的 VAIO 电脑 (第 5 页)**。

内置摄像头

为什么取景器窗口中没有显示图像或显示的图像质量较差？

- ❑ 内置摄像头无法由多个软件应用程序共享。在启动其他应用程序之前，请退出当前应用程序。在装有 **Media Gallery** 的机型上，使用 **Media Gallery** 的手势功能时，无法使用调用内置摄像头的其他摄像头应用程序。
- ❑ 当查看的对象正在快速移动时，取景器窗口中可能会显示一些杂波，例如水平条纹。这是正常现象，并非故障。
- ❑ 如果问题仍然存在，请重新启动电脑。

为什么来自内置摄像头的视频输入有时会暂停几秒钟？

如遇下列情况，视频输入可能会暂停几秒：

- ❑ 使用了附带 **Fn (功能键)** 键的快捷键。
- ❑ CPU 负载增加。

这是正常现象，并非故障。

为什么拍摄的图像质量很差？

- ❑ 在荧光灯下拍摄的图像可能会有反光。
- ❑ 所拍摄图像较暗的部分可能会出现杂波。
- ❑ 内置摄像头上及周围的区域变脏。请清洁该区域。请参阅[保养和维护信息 \(第 107 页\)](#)。

如果拍摄的影像出现掉帧和音频中断现象，应该如何处理？

- ❑ 软件应用程序的效果设置可能会导致掉帧。有关详细信息，请参阅软件应用程序中包含的帮助文件。
- ❑ 正在运行的软件应用程序的数量可能超出了电脑的处理能力。请退出当前未使用的应用程序。
- ❑ 当电脑以降低 CPU 性能的节能计划运行时，可能会出现这种问题。请参阅[选择电源计划（第 100 页）](#)查看当前的电源计划。

如果在我的电脑使用电池作为电源时影片播放出现掉帧现象，应该如何处理？

充电电池电量即将耗尽。请将电脑连接到交流电源插座。




如果拍摄的影像出现抖动现象，应该如何处理？

当您在荧光灯下使用摄像头时，由于发光频率和快门速度不匹配会出现这种问题。

要减少抖动杂波，请改变摄像头的方向或摄像头图像的亮度。在某些软件应用程序中，您可以通过设置适当的摄像头属性值（例如光源、抖动等）来消除抖动杂波。

网络连接 (局域网 / 无线局域网)

如果任务栏上没有显示 **VAIO Smart Network** 图标, 应该如何处理?

- ❑ 单击任务栏上的 , 然后查看是否显示 **VAIO Smart Network** 图标 。
- ❑ 如果任务栏上没有 **VAIO Smart Network** 图标 , 单击开始, 指向**所有程序**并选择 **VAIO Smart Network**, 然后更改设置以在任务栏上显示图标。

如果我的电脑无法连接到无线局域网访问点，应该如何处理？

- ❑ 能否连接会受距离和障碍物的影响。您可能需要移动您的电脑，使其远离障碍物或靠近任何要使用的访问点。
- ❑ 请确保已开启 **WIRELESS (无线通信)** 开关，并且电脑上的 **WIRELESS (无线通信)** 指示灯点亮。
- ❑ 请确保访问点的电源已开启。
- ❑ 如果您希望将电脑连接到使用 5 GHz 频带的无线局域网访问点，请确保在 **VAIO Smart Network** 设置窗口中为无线 LAN 设置选择了使用 5 GHz 频带或同时使用 2.4 GHz 频带和 5 GHz 频带的选项。仅使用 5 GHz 频带的无线局域网通信 (IEEE 802.11a 标准) 只随特定机型提供，默认情况下处于禁用状态。
- ❑ 请按照以下步骤检查设置：
 - 1 单击**开始**，然后单击**控制面板**。
 - 2 单击**网络和 Internet** 下的**查看网络状态和任务**。
 - 3 单击**连接到网络**，查看是否选择了所需的访问点。
- ❑ 请确保加密密钥正确。
- ❑ 请确保在**电源选项**窗口中为**无线适配器设置**选择了**最高性能**。选择任何其他选项可能会导致通信故障。要更改设置，请按照下列步骤操作：
 - 1 单击**开始**，然后单击**控制面板**。
 - 2 单击**系统和安全**，然后单击**电源选项**。
 - 3 单击当前电源计划的**更改计划设置**。
 - 4 单击**更改高级电源设置**。
 - 5 双击**无线适配器设置和节能模式**。
 - 6 从下拉列表中选择**最高性能**。
- ❑ 如果已在 BIOS 设置屏幕中禁用了无线设备，则无法连接到无线访问点。要启用设备，请按照**禁用内置设备 (第 101 页)** 中的步骤操作。

如果无法访问互联网，应该如何处理？

- ❑ 查看访问点设置。有关详细信息，请参阅访问点附带的使用说明书。
- ❑ 请确保电脑已与访问点相连。
- ❑ 移动您的电脑，使其远离障碍物或靠近任何要使用的访问点。
- ❑ 请确保正确配置了电脑以便访问互联网。
- ❑ 请确保在**电源选项**窗口中为**无线适配器设置**选择了**最高性能**。选择任何其他选项可能会导致通信故障。请按照**如果我的电脑无法连接到无线局域网访问点，应该如何处理？**（第 134 页）中的步骤更改设置。
- ❑ 如果已在 BIOS 设置屏幕中禁用了无线设备或局域网端口，则无法通过无线网络或局域网来访问互联网。要启用设备或端口，请按照**禁用内置设备**（第 101 页）中的步骤操作。

为什么数据传输速度很慢？

- ❑ 无线局域网数据传输速度受设备与访问点之间距离和障碍物的影响。其他因素包括设备配置、电波状态和软件兼容性。要使数据传输速度达到最大，请移动您的电脑，使其远离障碍物或靠近任何要使用的访问点。
- ❑ 如果您正在使用无线局域网访问点，那么设备可能会暂时过载，具体取决于通过该访问点通信的其他设备的数量。
- ❑ 如果您的访问点与其他访问点之间产生干扰，请更改访问点频道。有关详细信息，请参阅访问点附带的使用说明书。
- ❑ 请确保在**电源选项**窗口中为**无线适配器设置**选择了**最高性能**。选择任何其他选项可能会导致通信故障。请按照**如果我的电脑无法连接到无线局域网访问点，应该如何处理？**（第 134 页）中的步骤更改设置。

如何避免数据传输中断?

- ❑ 如果电脑连接到访问点, 在交换大型文件或将电脑放在微波炉和无绳电话机附近时, 可能会发生数据传输中断现象。
- ❑ 请将电脑移近访问点。
- ❑ 请确保访问点连接稳定。
- ❑ 更改访问点频道。有关详细信息, 请参阅访问点附带的使用说明书。
- ❑ 请确保在**电源选项**窗口中为**无线适配器设置**选择了**最高性能**。选择任何其他选项可能会导致通信故障。请按照**如果我的电脑无法连接到无线局域网访问点, 应该如何处理?** ([第 134 页](#)) 中的步骤更改设置。

什么是频道?

- ❑ 频道就是无线局域网通信使用的分段频带。第三方无线局域网访问点预设的频道可能与索尼设备的频道不同。
- ❑ 如果您正在使用无线局域网访问点, 请参阅访问点附带的使用说明书中所包含的连接信息。

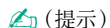
为什么更改加密密钥后网络连接会中断?

如果更改了加密密钥, 两台具有无线局域网功能的电脑可能会失去点对点网络连接。您可以将加密密钥改回原来的配置文件, 也可以在两台电脑上重新输入密钥使之匹配。

无线广域网

如果电脑无法连接到无线广域网，应该如何处理？

- ❑ 请确保充电电池安装正确并已充电。
- ❑ 请确保 UIM 卡已启用数据服务并由电信运营商激活。插入 UIM 卡时，请务必按照插入 UIM 卡 (第 63 页) 中的程序操作。
- ❑ 移动电话网络需要覆盖所在区域。有关网络覆盖的信息，请联系网络供应商。
- ❑ 请确保已开启 **WIRELESS (无线通信)** 开关，并且电脑上的 **WIRELESS (无线通信)** 指示灯点亮。
- ❑ 请确保在 **VAIO Smart Network** 窗口中将 **3G** 旁边的开关设置为 **On**。
- ❑ 确保在连接管理器软件中正确配置访问点名称 (APN)。否则，请与电信运营商联系以获取正确的 APN 进行使用。有关 APN 配置的详细信息，请参阅连接管理器软件中包含的帮助文件。
- ❑ 请检查连接管理器软件是否成功检测到了无线广域网调制解调器。可能需要一段时间，软件才会检测到无线广域网调制解调器。



(提示)

有关无线广域网功能的详细信息，请访问 VAIO 支持网站。

- ❑ 确保 UIM 卡盖已关闭。
- ❑ 如果已在 BIOS 设置屏幕中禁用了无线设备，则无法通过无线网络来访问互联网。要启用设备，请按照禁用内置设备 (第 101 页) 中的步骤操作。

蓝牙技术

如果其他的蓝牙设备找不到我的电脑，应该如何处理？

- 请确保两台设备都已经启用蓝牙功能。
- 请确保已开启 **WIRELESS (无线通信)** 开关，并且电脑上的 **WIRELESS (无线通信)** 指示灯点亮。
- 电脑处于节能模式时，无法使用蓝牙功能。请将电脑恢复到普通模式，然后开启 **WIRELESS (无线通信)** 开关。
- 电脑可能距相应设备过远。设备间距离在 10 米以内时，无线蓝牙技术可达到最佳工作状态。
- 如果已在 BIOS 设置屏幕中禁用了无线设备，则无法使用蓝牙功能。要启用设备，请按照**禁用内置设备 (第 101 页)** 中的步骤操作。

如果无法找到想要与其通信的蓝牙设备，应该如何处理？

- 请检查要与其通信的设备是否打开了蓝牙功能。有关详细信息，请参阅该设备的使用说明书。
- 如果您要与其通信的设备正在与另一台蓝牙设备进行通信，您的电脑可能找不到该设备，或者该设备无法与您的电脑通信。
- 要允许其他蓝牙设备与您的电脑进行通信，请按照下列步骤操作：
 - 1 单击**开始**，然后单击**设备和打印机**。
 - 2 右击蓝牙设备图标，然后单击 **Bluetooth 设置**。
 - 3 单击**选项**选项卡并选中**允许 Bluetooth 设备查找此计算机**复选框。

如果其他蓝牙设备无法连接到我的电脑，应该如何处理？

- ❑ 请查看[如果无法找到想要与其通信的蓝牙设备，应该如何处理？](#)（第 138 页）中的建议。
- ❑ 请确保该设备已通过了身份验证。
- ❑ 根据两台设备之间是否存在障碍物、无线电波的质量以及设备使用的操作系统或软件，数据传输距离可能会小于 10 米。请将电脑和蓝牙设备移近一些。
- ❑ 如果已在 BIOS 设置屏幕中禁用了无线设备，则无法使用蓝牙功能。要启用设备，请按照[禁用内置设备](#)（第 101 页）中的步骤操作。

为什么我的蓝牙连接速度很慢？

- ❑ 数据传输速度取决于两台设备之间的障碍物和 / 或距离、无线电波的质量以及设备使用的操作系统或软件。请将电脑和蓝牙设备移近一些。
- ❑ 很多设备都使用蓝牙设备或无线局域网设备所用的 2.4 GHz 频带。虽然蓝牙设备采用了特殊技术，以尽量减少使用相同频带的其他设备所带来的无线电干扰，但这种无线电干扰仍可能导致通信速度减慢、通信距离缩短或造成通信失败。
- ❑ 如果要与之通信的蓝牙设备使用了与电脑不同的蓝牙标准版本，通信速度会减慢。
- ❑ 当您的电脑和蓝牙设备均符合蓝牙高速技术时，才能实现两者之间的高速通信。要进行高速通信，请在电脑上启用无线局域网和蓝牙功能。

！（注意）

某些蓝牙规范不支持高速通信。

我能在飞机上使用采用蓝牙技术的设备吗？

使用蓝牙技术时，此款电脑将发射频率为 2.4 GHz 的无线电波。为避免遭受无线电干扰，一些敏感场所（如医院和机舱）可能会限制蓝牙设备的使用。请向这些场所的工作人员咨询是否允许使用此款电脑的蓝牙功能。

为什么我以标准用户身份登录到电脑时无法使用蓝牙功能？

拥有标准用户帐户的用户可能无法使用此电脑的蓝牙功能。请以具有管理权限的用户身份登录电脑。

为什么当我切换用户时无法使用蓝牙设备？

如果没有从系统注销而直接切换用户，蓝牙设备将不能正常工作。切换用户之前，务必要先注销。若要从系统注销，请单击**开始**，指向**关机**按钮旁边的箭头，再单击**注销**。

为什么我无法与移动电话交换名片数据？

不支持名片交换功能。

如果任务栏上没有显示蓝牙图标，应该如何处理？

- ❑ 请确保在 **VAIO Smart Network** 窗口中将 **BLUETOOTH** 旁边的开关设置为 **On**。
- ❑ 要在任务栏上显示蓝牙图标，请按照下列步骤操作：
 - 1 单击**开始**，然后单击**设备和打印机**。
 - 2 右击蓝牙设备图标，然后单击 **Bluetooth 设置**。
 - 3 单击**选项**选项卡并选中在**通知区域显示 Bluetooth 图标**复选框。

光盘

在尝试读取光盘时，电脑为什么会死机？

电脑试图读取的光盘可能很脏或已受损。请按照下列步骤操作：

1 按 **Ctrl (控制) +Alt (换档) +Delete (删除)** 组合键，并单击**关机**按钮旁边的箭头，然后单击**重新启动**以重新启动电脑。

!(注意)

使用 **Ctrl (控制) +Alt (换档) +Delete (删除)** 组合键关闭电脑可能会导致未保存的数据丢失。

2 从光盘驱动器中取出光盘。

3 查看光盘是否很脏或受损。如果需要清洁光盘，请参阅**光盘 (第 107 页)** 以获取相关说明。

如果驱动器托盘打不开，应该如何处理？

请确保电脑处于普通模式。

按光盘驱动器弹出按钮。

可能已在 **BIOS** 设置屏幕中禁用了电脑上的光盘驱动器。要启用驱动器，请按照**禁用内置设备 (第 101 页)** 中的步骤操作。

如果光盘驱动器弹出按钮不起作用，请单击**开始**和**计算机**，右击光盘驱动器图标，然后选择**弹出**。

如果以上方法都不起作用，请在光盘驱动器上的手动退出孔中插入一个细直的物体（比如别针）。

尝试重新启动电脑。

如果无法在电脑上正确播放光盘，应该如何处理？

- ❑ 请确保光盘是以标签朝上的方式插入光盘驱动器。
- ❑ 请确保已按照制造商的说明安装了必要的程序。
- ❑ 根据视频的类型或位率，所连接的外接显示器上的 **Blu-ray Disc** 播放可能会中断。通过降低显示器的屏幕分辨率可能会解决此问题。请按照[为什么我的屏幕无法显示视频？（第 149 页）](#)中的步骤更改屏幕分辨率。
- ❑ 如果光盘很脏或受损，电脑会停止响应。请按照下列步骤操作：
 - 1 按 **Ctrl（控制）+Alt（换档）+Delete（删除）** 组合键，并单击**关机**按钮旁边的箭头，然后单击**重新启动**以重新启动电脑。

！（注意）
使用 **Ctrl（控制）+Alt（换档）+Delete（删除）** 组合键关闭电脑可能会导致未保存的数据丢失。
 - 2 从光盘驱动器中取出光盘。
 - 3 查看光盘是否很脏或受损。如果需要清洁光盘，请参阅[光盘（第 107 页）](#)以获取相关说明。
- ❑ 如果在播放光盘时听不到声音，请按下列任意步骤进行：
 - ❑ 音量可能已通过 **Fn（功能键）+F2（功能键 2）** 组合键关闭。请再次按此组合键。
 - ❑ 音量可能已通过 **Fn（功能键）+F3（功能键 3）** 组合键调到了最低。请按住 **Fn（功能键）+F4（功能键 4）** 组合键调高音量，直到可以听见声音。
 - ❑ 右击任务栏上的音量图标，并单击**打开音量合成器**以检查设置。
 - ❑ 查看音频混合器中的音量设置。
 - ❑ 如果您正在使用外接扬声器，请查看扬声器的音量设置以及扬声器和电脑之间的连接。

- 请确保安装了正确的驱动程序软件。请按照下列步骤操作：
 - 1 单击**开始**，然后单击**控制面板**。
 - 2 单击**系统和安全**。
 - 3 单击**系统**。
 - 4 单击左栏中的**设备管理器**。
列出电脑硬件设备清单的**设备管理器**窗口便会出现。
如果所列的设备上显示“X”或感叹号，则需要启用该设备或重新安装驱动程序软件。
 - 5 双击光盘驱动器设备以打开电脑光盘驱动器列表。
 - 6 双击相应的驱动器。
您可以通过选择**驱动程序**选项卡，然后单击**驱动程序详细信息**来确认驱动程序软件。
 - 7 单击**确定**关闭窗口。
- 请确保光盘上未贴粘性标签。当光盘放入光盘驱动器时，粘性标签可能会脱落，从而导致驱动器损坏或其他故障。
- 如果出现区域代码警告，说明光盘可能与光盘驱动器不兼容。请查看包装，确保区域代码与光盘驱动器兼容。
- 如果您注意到电脑上凝结了水汽，请至少在一个小时后再使用电脑。凝结的水汽会导致电脑故障。
- 请确认电脑正在使用交流电源，然后再试一下光盘。

如果无法播放 Blu-ray Disc 介质，或我的电脑在播放 Blu-ray Disc 时变得不稳定，应该如何处理？

- ❑ 请检查您的光盘驱动器是否支持 Blu-ray Disc 介质。
- ❑ 要连续播放受版权保护的 Blu-ray Disc 介质，需要更新 AACS 密钥。如果出现提示您更新 AACS 密钥的消息，请按照消息的内容操作。
! (注意)
您的电脑必须连接到互联网才能更新 AACS 密钥。
- ❑ 您的电脑可能无法播放某些 Blu-ray Disc 内容，或者电脑在播放 Blu-ray Disc 时变得不稳定。要正常播放内容，请使用 **VAIO Update** 下载并安装 Blu-ray Disc 播放软件的最新更新。
有关如何使用 **VAIO Update** 的信息，请参阅[更新您的电脑 \(第 30 页\)](#)。

如果无法将数据写入 CD 介质，应该如何处理？

- ❑ 请确保未启动任何软件应用程序，也未允许任何程序自动启动，包括屏幕保护程序在内。
- ❑ 如果使用的是贴有粘性标签的 CD-R/RW 光盘，请使用没有粘性标签的光盘来代替。使用贴有粘性标签的光盘可能会引起写入错误或其他损坏。

如果无法将数据写入 DVD 介质，应该如何处理？

- ❑ 请确保您使用的 DVD 可录制介质正确无误。
- ❑ 查看哪些 DVD 可录制格式与您的光盘驱动器兼容。某些品牌的 DVD 可录制介质可能无法使用。

为什么我无法向 Blu-ray Disc 介质写入数据？

- ❑ 请检查您的光盘驱动器是否支持 Blu-ray Disc 写入功能。
- ❑ BD-R 光盘介质不可重写。无法对 BD-R 光盘介质添加或删除数据。

如果外接光盘驱动器无法正常工作，应该如何处理？

请确保将您的外接光盘驱动器连接到交流电源和 **USB** 端口。否则，外接光盘驱动器可能无法正常工作。

！（注意）

如果在 BIOS 设置屏幕中禁用了 USB 端口，则无法使用 USB 设备。要启用端口，请按照**禁用内置设备（第 101 页）**中的步骤操作。

如果无法播放光盘，应该如何处理？

可能已在 BIOS 设置屏幕中禁用了电脑上的光盘驱动器。要启用驱动器，请按照**禁用内置设备（第 101 页）**中的步骤操作。

显示器

为什么我的电脑屏幕会变为黑屏？

- 如果电脑断电或进入节能模式（睡眠或休眠），电脑屏幕会变成黑屏。如果电脑处于液晶显示器（视频）睡眠模式，按任意键都可以让其恢复到普通模式。有关详细信息，请参阅[使用节能模式（第 28 页）](#)。
- 请确保电脑已牢固地插入电源并且已开启，同时电源指示灯点亮。
- 如果电脑正在使用电池作为电源，请确保充电电池安装正确并已充电。有关详细信息，请参阅[使用充电电池（第 19 页）](#)。
- 如果当前显示输出设备为外接显示器，请按 **Fn（功能键）+F7（功能键 7）** 组合键。有关详细信息，请参阅 **Fn（功能键）键的组合及功能（第 34 页）**。
- 进行性能选择期间，电脑屏幕可能会变为黑屏，或者会发出短暂的杂波或抖动。这是正常现象，并非故障。
- 如果更改了屏幕刷新频率，电脑屏幕可能会变为黑屏，或者会发出短暂的杂波或抖动。这是正常现象，并非故障。要检查屏幕刷新频率，请按照下列步骤操作：
 - 1 单击**开始**，指向**所有程序**，然后单击 **VAIO Control Center**。
 - 2 单击左栏内**电源管理**下的**电源选项**。
 - 3 单击**电源选项**窗口中的**高级**。
 - 4 单击**更改计划设置**。
 - 5 单击**更改高级电源设置**。
 - 6 单击 **VAIO 电源管理**选项卡。

如果看不到应有的图像或视频，应该如何处理？

- ❑ 在使用视频 / 图像软件或开始播放 DVD 之前，请务必为显示颜色选择**真彩色 (32 位)**。选择其他选项可能会导致这些软件无法成功显示图像。要更改显示颜色，请按照下列步骤操作：
 - 1 右击桌面并选择**屏幕分辨率**。
 - 2 单击**高级设置**。
 - 3 单击**监视器**选项卡。
 - 4 在**颜色**下选择**真彩色 (32 位)**。
- ❑ 正在使用视频 / 图像软件或正在播放 DVD 时，请勿更改显示的分辨率或颜色，因为这样可能会导致无法成功播放 / 显示或导致系统不稳定。
此外，建议您在开始播放 DVD 之前禁用屏幕保护程序。如果启用屏幕保护程序，则它可能会在 DVD 播放过程中启动并妨碍播放。有些屏幕保护程序甚至会更改显示的分辨率和颜色。
- ❑ 可能已更改了屏幕刷新频率。使用较高的屏幕刷新频率可以更流畅地播放视频。要更改屏幕刷新频率，请按照下列步骤操作：
 - 1 单击**开始**，指向**所有程序**，然后单击 **VAIO Control Center**。
 - 2 单击左栏内**电源管理**下的**电源选项**。
 - 3 单击**电源选项**窗口中的**高级**。
 - 4 单击**更改计划设置**。
 - 5 单击**更改高级电源设置**。
 - 6 单击 **VAIO 电源管理**选项卡。
 - 7 更改屏幕刷新频率。

! (注意)

选择较高的屏幕刷新频率可能会消耗更多的电池电量。

如果有些项目的大小不适合电脑屏幕，应该如何处理？

请检查是否已将文本大小设为了 100%。否则，可能无法正确显示某些项目（例如某些软件中的软件菜单）。有关如何更改文本大小的详细信息，请参阅 **Windows 帮助和支持**。

如果连接在 HDMI 输出端口上的电视或外接显示器不显示图像，应该如何处理？

- 请确保使用的是符合 HDCP 标准的显示器。不符合 HDCP 标准的显示器无法显示受版权保护的内容。有关详细信息，请参阅[连接具有 HDMI 输入端口的电视（第 81 页）](#)或[连接电脑显示器或投影仪（第 78 页）](#)。
- 另一台外接显示器可能会连接到此款电脑的监视器端口。按下 **Fn（功能键）+F7（功能键 7）** 组合键以改变显示输出。有关详细信息，请参阅[连接具有 HDMI 输入端口的电视（第 81 页）](#)或[连接电脑显示器或投影仪（第 78 页）](#)。

如果连接在 HDMI 输出端口上的 3D 电视不显示 3D 图像，应该如何处理？

- 更改 3D 播放设置。要更改设置，单击 **PowerDVD BD** 窗口右下角处的 **3D**。有关详细信息，请参阅 **PowerDVD BD** 中包含的帮助文件。
- 如果电脑通过 AV 放大器连接到 3D 电视，请确保使用的 AV 放大器支持 3D 播放。
- 请检查电脑上的 HDMI 输出分辨率设置。如果没有将分辨率设置为 1920 x 1080 或 1280 x 720，则无法以 3D 显示图像。
- 您还应参阅 3D 电视附带的使用说明书以了解有关 3D 播放的更多信息。

为什么我的屏幕无法显示视频？

- ❑ 如果当前显示输出设备为外接显示器，但断开了外接显示器，将无法在电脑屏幕上显示视频。请停止视频播放，将显示输出设备更改为电脑屏幕，然后重新开始播放视频。有关更改显示输出的信息，请参阅[选择显示模式（第 84 页）](#)。或者，也可以按 **Fn（功能键）+F7（功能键 7）** 组合键以更改显示输出。有关详细信息，请参阅 **Fn（功能键）键的组合及功能（第 34 页）**。
- ❑ 电脑的显存可能不足，因此无法显示高分辨率的视频。在这种情况下，请降低液晶显示器屏幕的分辨率。

要更改屏幕分辨率，请按照下列步骤操作：

- 1 右击桌面并选择**屏幕分辨率**。
- 2 单击**分辨率**旁边的下拉列表。
- 3 向上 / 向下移动滑块以提高或降低屏幕分辨率。

(提示)

您可以查看可用图形内存与显存的总值。右击桌面，选择**屏幕分辨率**，然后依次单击**高级设置**和**适配器**选项卡。所显示的值可能不同于电脑的实际内存容量。

如何更改液晶显示器亮度？

按 **Fn（功能键）+F5（功能键 5）** 组合键或 **Fn（功能键）+F6（功能键 6）** 组合键以更改电脑液晶显示器屏幕的亮度。有关详细信息，请参阅 **Fn（功能键）键的组合及功能（第 34 页）**。

如果屏幕偏暗，应该如何处理？

关闭环境光感应器将使屏幕黑屏。请确保开启此感应器。

为什么液晶显示器亮度会自动更改？

您电脑的液晶显示器屏幕亮度会根据环境光感应器测量的环境亮度自动更改。要禁用自动亮度设置，请按照下列步骤操作：

- 1 单击**开始**，指向**所有程序**，然后单击 **VAIO Control Center**。
- 2 单击**显示**，然后单击**自动亮度设置**。
- 3 通过单击取消选中**自动调整亮度**复选框。
- 4 单击**确定**。

如果外接显示器一直黑屏，应该如何处理？

按下 **Fn (功能键) + F7 (功能键 7)** 组合键以改变显示输出。有关详细信息，请参阅 **Fn (功能键) 键的组合及功能 (第 34 页)**。

如何运行 Windows Aero？

要运行 Windows Aero，请按照下列步骤操作：

- 1 右击桌面并选择**个性化**。
- 2 从 **Aero 主题**中选择所需的主题。

有关 Windows Aero 功能（如 Windows Flip 3D）的信息，请参阅 **Windows 帮助和支持**。

打印

如果无法打印文档，应该如何处理？

- 请确保打印机已开启，并且打印机电缆的两端分别牢固连接到打印机和电脑上的端口。
- 请确保打印机与电脑上安装的 **Windows** 操作系统兼容。
- 在使用打印机之前，您可能需要安装打印机驱动程序软件。有关详细信息，请参阅打印机附带的使用说明书。
- 如果电脑从节能模式（睡眠或休眠）恢复后打印机无法工作，请重新启动电脑。
- 如果打印机具有双向通信功能，在电脑上禁用该功能可能会激活打印功能。请按照下列步骤操作：

- 1 单击**开始**，然后单击**设备和打印机**。
- 2 右击打印机图标并选择**属性**。
- 3 单击**端口**选项卡。
- 4 通过单击取消选中**启用双向支持**复选框。
- 5 单击**确定**。

这样会禁用打印机的双向通信功能，如数据传输、状态监视及遥控面板。

- 如果已在 **BIOS** 设置屏幕中禁用了 **USB** 端口，则无法使用连接到 **USB** 端口的打印机。要启用端口，请按照**禁用内置设备**（[第 101 页](#)）中的步骤操作。

麦克风

如果麦克风不工作，应该如何处理？

- 您的电脑未配备麦克风插孔。无法使用外接麦克风。
- 您的声音输入设备可能配置不正确。要配置声音输入设备，请按下列步骤操作：
 - 1 关闭所有打开的程序。
 - 2 单击**开始**，然后单击**控制面板**。
 - 3 单击**硬件和声音**。
 - 4 单击**声音**下的**管理音频设备**。
 - 5 在**录制**选项卡上，选择所需的聲音输入设备并单击**设为默认值**。

如何防止麦克风啸叫？

当麦克风接收的声音来自声音输出设备（例如扬声器）时，会发生麦克风啸叫现象。

要防止此问题：

- 让麦克风远离声音输出设备。
- 调低扬声器和麦克风的音量。

扬声器

如果无法听到内置扬声器的声音，应该如何处理？

- ❑ 如果您正在使用的程序有自己的音量控制，请确保其音量控制设置正确。有关详细信息，请参阅该程序的帮助文件。
- ❑ 音量可能已通过 **Fn (功能键) + F2 (功能键 2)** 组合键关闭。请再次按此组合键。
- ❑ 音量可能已通过 **Fn (功能键) + F3 (功能键 3)** 组合键调到了最低。请按住 **Fn (功能键) + F4 (功能键 4)** 组合键调高音量，直到可以听见声音。
- ❑ 单击任务栏上的音量图标，查看 Windows 音量控制。
- ❑ 您的声音输出设备可能配置不正确。要更改声音输出设备，请参阅[如何更改声音输出设备？](#)（第 158 页）。

为什么从内置扬声器发出的声音出现失真？

根据杜比播放模式，在以接近最大音量播放期间，从内置扬声器发出的声音可能会失真。在这种情况下，请按照以下步骤根据播放声音选择适当的播放模式。

- 1 单击**开始**，然后单击**控制面板**。
- 2 单击**硬件和声音**。
- 3 单击**声音**下的**管理音频设备**。
- 4 在**播放选项卡**上，选择**扬声器 / 耳机**，然后单击**属性**。
- 5 单击 **Dolby** 选项卡。
- 6 选择适当的播放模式。

如果外接扬声器不工作，应该如何处理？

- ❑ 请查看[如果无法听到内置扬声器的声音，应该如何处理？（第 153 页）](#)中的建议。
- ❑ 如果您正在使用的程序有自己的音量控制，请确保其音量控制设置正确。有关详细信息，请参阅该程序的帮助文件。
- ❑ 请确保扬声器连接正确，并且音量已调到可以听见声音。
- ❑ 请确保您的扬声器是专为电脑使用而设计的。
- ❑ 如果扬声器有静音按钮，请将其设置为关闭。
- ❑ 如果扬声器需要外部电源，请确保扬声器已连接了电源。有关详细信息，请参阅扬声器附带的使用说明书。
- ❑ 单击任务栏上的音量图标，查看 **Windows** 音量控制。
- ❑ 您的声音输出设备可能配置不正确。要更改声音输出设备，请参阅[如何更改声音输出设备？（第 158 页）](#)。

触摸板

如果触摸板不工作，应该如何处理？

- 您可能禁用了触摸板。按 **Fn (功能键) + F1 (功能键 1)** 组合键将其启用。请参阅[使用触摸板 \(第 36 页\)](#)。
- 请确保您的电脑未连接鼠标。
- 如果指针在软件应用程序运行时不移动，请按 **Alt (换档) + F4 (功能键 4)** 组合键关闭应用程序窗口。
- 如果 **Alt (换档) + F4 (功能键 4)** 组合键无效，请按一下 Windows 键，再多次按 **→** 键，使用 **↑** 或 **↓** 键选择重新启动，然后按 **Enter (输入)** 键重新启动电脑。
- 如果电脑无法重新启动，请按 **Ctrl (控制) + Alt (换档) + Delete (删除)** 组合键，使用 **↓** 和 **→** 键选择关机按钮旁的箭头，按 **Enter (输入)** 键，然后使用 **↑** 或 **↓** 键选择重新启动，并按 **Enter (输入)** 键重新启动电脑。
- 如果此步骤不起作用，请按住电源按钮，直到电脑关闭。

!(注意)

使用 **Ctrl (控制) + Alt (换档) + Delete (删除)** 组合键或电源按钮关闭电脑可能会导致未保存的数据丢失。

键盘

如果键盘配置有误，应该如何处理？

电脑键盘的语言布局在包装盒上标注。如果您在完成 Windows 设置时选择其他地区的键盘，键配置会不一致。

要更改键盘配置，请按照以下步骤操作：

- 1 单击**开始**，然后单击**控制面板**。
- 2 单击**时钟、语言和区域**，然后单击**区域和语言**下的**更改键盘或其他输入法**。
- 3 单击**键盘和语言**选项卡上的**更改键盘**。
- 4 根据需要更改设置。

如果无法使用键盘输入某些字符，应该如何处理？

在未配备数字键盘的机型上，如果您无法输入 **U、I、O、P、J、K、L、M** 等，可能是启用了 **Num Lk (数字锁定)** 键。请查看数字锁定指示灯是否熄灭。如果数字锁定指示灯点亮，请在输入这些字符前按 **Fn (功能键) + Num Lk (数字锁定)** 组合键将其关闭。

如果无法使用数字键盘输入数字，应该如何处理？

在配备数字键盘的机型上，如果您无法使用数字键盘，则可能是尚未启用数字锁定模式。请查看数字锁定指示灯是否熄灭。如果指示灯熄灭，按 **Num Lk (数字锁定)** 键将其点亮，然后再输入数字。

软盘

为什么在连接软盘驱动器时任务栏中没有出现“安全删除硬件并弹出媒体”图标？

- ❑ 电脑无法识别软盘驱动器。首先请确保 **USB** 电缆已正确连接至 **USB** 端口。如果需要维持此连接，请等候电脑识别该驱动器。如果仍未出现此图标，请按照下列步骤操作：
 - 1 关闭正在访问软盘驱动器的所有程序。
 - 2 等到软盘驱动器上的指示灯熄灭。
 - 3 按弹出按钮，取出软盘，然后从电脑上拔下 **USB** 软盘驱动器。
 - 4 将 **USB** 电缆插入 **USB** 端口，重新连接软盘驱动器。
 - 5 单击**开始**，指向**关机**按钮旁边的箭头，然后单击**重新启动**以重新启动电脑。
- ❑ 如果已在 **BIOS** 设置屏幕中禁用了 **USB** 端口，则无法使用连接到 **USB** 端口的 **USB** 软盘驱动器。要启用端口，请按照**禁用内置设备 (第 101 页)** 中的步骤操作。

如果无法将数据写入软盘，应该如何处理？

- ❑ 请确保软盘已正确插入到驱动器中。
- ❑ 如果软盘已正确插入，但仍无法向其写入数据，可能是软盘已满或启用了写保护。您可以换用未设置写保护的软盘或禁用写保护功能。
- ❑ 如果已在 **BIOS** 设置屏幕中禁用了 **USB** 端口，则无法向连接到 **USB** 端口的外接磁盘驱动器中的软盘写入数据。要启用端口，请按照**禁用内置设备 (第 101 页)** 中的步骤操作。

音频 / 视频

如何关闭 Windows 启动声音？

要关闭 Windows 启动声音，请按照下列步骤操作：

- 1 单击**开始**，然后单击**控制面板**。
- 2 单击**硬件和声音**。
- 3 单击**声音**下的**管理音频设备**。
- 4 在**声音**选项卡上，通过单击取消选中**播放 Windows 启动声音**复选框。
- 5 单击**确定**。

如何更改声音输出设备？

如果您听不到已连接到端口（如 USB 端口、HDMI 输出端口、光纤音频输出接口或耳机插孔）上的设备发出声音，您需要更改声音输出设备。

- 1 关闭所有打开的程序。
- 2 单击**开始**，然后单击**控制面板**。
- 3 单击**硬件和声音**。
- 4 单击**声音**下的**管理音频设备**。
- 5 在**播放**选项卡上，选择所需的**声音输出设备**并单击**设为默认值**。

如果听不到连接在 HDMI 输出端口、光纤音频输出接口或耳机插孔上的声音输出设备发出声音，应该如何处理？

- ❑ 如果您希望听到连接到端口（如 HDMI 输出端口、光纤音频输出接口或耳机插孔）的设备发出声音，您需要更改声音输出设备。有关详细步骤，请参阅[如何更改声音输出设备？（第 158 页）](#)。
- ❑ 如果声音输出设备还是不发出声音，请执行下列步骤：
 - 1 执行[如何更改声音输出设备？（第 158 页）](#)中的第 1 到第 4 步。
 - 2 在**播放**选项卡上，选择 HDMI 图标或 S/PDIF 图标，然后单击**属性**。
 - 3 单击**高级**选项卡。
 - 4 选择设备支持的采样率和采样精度（例如：48000 赫兹，16 位）。
 - 5 单击**确定**。

当我播放高清晰视频（如使用 AVCHD 便携式数码摄像机录制的视频）时为何会出现音频中断和 / 或掉帧现象？

播放高清晰度视频要求电脑上有充足的硬件资源，如 CPU、GPU 或系统内存性能。在视频播放期间，某些操作和 / 或功能可能不可用，而且根据您的电脑的具体情况，可能会出现音频中断、掉帧和播放失败现象。

Memory Stick

如果在 VAIO 电脑上进行过格式化的 Memory Stick 无法在其他设备上使用，应该如何处理？

您可能需要重新格式化此 Memory Stick。

格式化 Memory Stick 时会擦除上面的所有数据，包括以前保存的音乐数据。在重新格式化 Memory Stick 之前，请备份重要数据，并确认该 Memory Stick 不包含您要保留的文件。

- 1 将数据从 Memory Stick 复制到内置存储设备上以保存数据或图像。
- 2 按照格式化 Memory Stick (第 51 页) 中的步骤格式化 Memory Stick。

可以使用 Memory Stick 从数码相机中复制图像吗？

可以，您还可以查看使用兼容 Memory Stick 的数码相机录制的视频剪辑。

为什么我无法向 Memory Stick 写入数据？

- 为了防止不小心删除或改写数据，某些版本的 Memory Stick 配备有一个删除保护开关。请确保删除保护开关已关闭。
- 如果已在 BIOS 设置屏幕中禁用了 Memory Stick Duo 插槽，则无法使用插槽中的 Memory Stick。要启用插槽，请按照禁用内置设备 (第 101 页) 中的步骤操作。

外围设备

如果无法连接 USB 设备，应该如何处理？

- ❑ 如果可以，请查看该 USB 设备是否已开启，以及是否正在使用它自身的电源。例如：如果是在使用数码相机，请查看它的电池是否已充电。如果是在使用打印机，请查看它的电源线是否已正确连接到交流电源插座上。
- ❑ 尝试使用其他 USB 端口。在您初次连接该设备并安装驱动程序软件时可能已将其绑定到了特定端口。
- ❑ 有关详细信息，请参阅该 USB 设备附带的使用说明书。您可能需要在连接设备之前安装软件。
- ❑ 尝试连接一个功率较低的简单设备（如鼠标），检查端口是否工作正常。
- ❑ USB 集线器可能会由于电力分配故障而禁止某个设备工作。建议您不要使用集线器，而是直接将设备连接到电脑上。
- ❑ 如果已在 BIOS 设置屏幕中禁用了 USB 端口，则无法使用任何连接的 USB 设备。要启用端口，请按照**禁用内置设备（第 101 页）**中的步骤操作。

如果无法使用外围设备，应该如何处理？

可能已在 BIOS 设置屏幕中禁用了 USB 端口。要启用端口，请按照**禁用内置设备（第 101 页）**中的步骤操作。

关于 International ENERGY STAR(R) Program



以下信息仅适用于已获 ENERGY STAR 资格认证的产品。

作为 ENERGY STAR 的合作伙伴，索尼已确认本产品符合 ENERGY STAR 标准的节能要求。

International ENERGY STAR Office Equipment Program 是一项国际性计划，倡导在使用电脑和办公设备时注意节省能源。该计划为开发和推广可有效降低能耗的产品提供支持。

有关 ENERGY STAR Program 的详细信息，请访问以下网址：

- ❑ <http://www.energystar.gov> (美国)
- ❑ <http://www.eu-energystar.org> (欧洲)

此款电脑根据 ENERGY STAR 标准设计，并且在交货前进行了以下节能设置 (适用于使用交流电源运行的电脑)：

- ❑ 如果液晶显示器处于非活动状态的时间超过 15 分钟，其背光将自动关闭。
- ❑ 如果电脑处于非活动状态的时间超过 30 分钟，它会自动进入睡眠模式。

按任意键都可以让电脑恢复到普通模式。

商标

“SONY”和“SONY”图形均为索尼公司的注册商标。

“VAIO”、“VAIO”图形以及其他索尼产品或服务名称均为索尼公司或其任何子公司的商标或注册商标。

i.LINK 是指 IEEE 1394。

Intel 英特尔、Pentium 奔腾、Intel SpeedStep 英特尔 SpeedStep 和 Atom 凌动是 Intel Corporation 的商标或注册商标。

Microsoft、Windows、Windows Vista、BitLocker、Aero 和 Windows 徽标是 Microsoft Corporation 在美国和 / 或其他国家或地区的商标或注册商标。

Blu-ray Disc™、Blu-ray™、Blu-ray 3D™、Blu-ray Disc 徽标和 Blu-ray 3D 徽标是 Blu-ray Disc Association 的商标。

BLUETOOTH 字标及其徽标均为 Bluetooth SIG, Inc. 的注册商标，索尼公司对此标记的任何使用都受到许可证限制。其他商标和商号归其各自的所有者所有。

Roxio Easy Media Creator 是 Sonic Solutions 的商标。


WinDVD 是 Corel Inc. 的商标。


PowerDVD 是 CyberLink.Inc. 的商标。


NVIDIA 和 3D Vision 是 NVIDIA Corporation 在美国和其他国家或地区的注册商标和 / 或商标。

ArcSoft 和 ArcSoft 徽标是 ArcSoft, Inc. 的注册商标。ArcSoft WebCam Companion 是 ArcSoft, Inc. 的商标。

AMD、AMD 箭头徽标、ATI 及其组合、Radeon、AMD Phenom、AMD Turion、AMD Athlon、AMD Virtualization、AMD-V 是 Advanced Micro Devices, Inc. 的商标。

SD 徽标是一个商标。 

SDHC 徽标是一个商标。 

SDXC 徽标是一个商标。 

ExpressCard 字标和徽标归 PCMCIA 所有，索尼公司对这些标志的使用均已获得许可。其他商标和商号属于其各自的所有者。

HDMI、HDMI 徽标和 High-Definition Multimedia Interface 是 HDMI Licensing LLC 的商标或注册商标。

CompactFlash® 是 SanDisk Corporation 的商标。

“PlaceEngine” 是 Koozyt, Inc. 的注册商标。

“PlaceEngine” 由 Sony Computer Science Laboratories, Inc. 开发，并由 Koozyt, Inc. 授权。

“AVCHD” 和 “AVCHD” 标志是松下电器产业株式会社和索尼公司的商标。

ENERGY STAR 和 ENERGY STAR 标志是在美国注册的商标。

所有其他系统、产品和服务的名称是其各自所有者的商标。本使用说明书中未特别标明™ 或® 标志。

索尼保留更改功能和规格的权利，功能和规格请以实物为准。

其他所有商标均是其各自所有者的商标。

您的型号可能未提供以上列出的所有软件。

声明

© 2011 Sony Corporation. All rights reserved.

未经事先书面许可，不得将本使用说明书以及其中提及的软件的全部或部分进行复制、翻译或还原为任何机器可读格式。

索尼公司对本使用说明书以及其中提及的软件或其他信息不提供任何保证，并且明确拒绝对其适销性或适用于某种特定用途做任何默示保证。在任何情况下，索尼公司对附带损害、间接损害和特殊损害均不承担任何法律责任，无论这种损害是否由民事侵权行为、合同所致，也不论这种损害是否由本使用说明书及其所含软件或其他信息引起或者与其使用相关。

本使用说明书中未特别标明™ 或® 标志。

索尼公司保留对本使用说明书或其中所含信息随时修改而不另行通知的权利。本文提及的软件受另外的用户许可协议条款的制约。

索尼公司对您的电脑、外部录制介质或录制设备上任何丢失的录制内容或相关损失（包括因电脑故障等原因而无法录制，或者因电脑故障或维修导致丢失或损坏录制的内容）不承担任何法律责任和赔偿义务。在任何情况下，索尼公司都不会还原、恢复或复制您在自己的电脑、外部录制介质或录制设备上录制的内容。

