

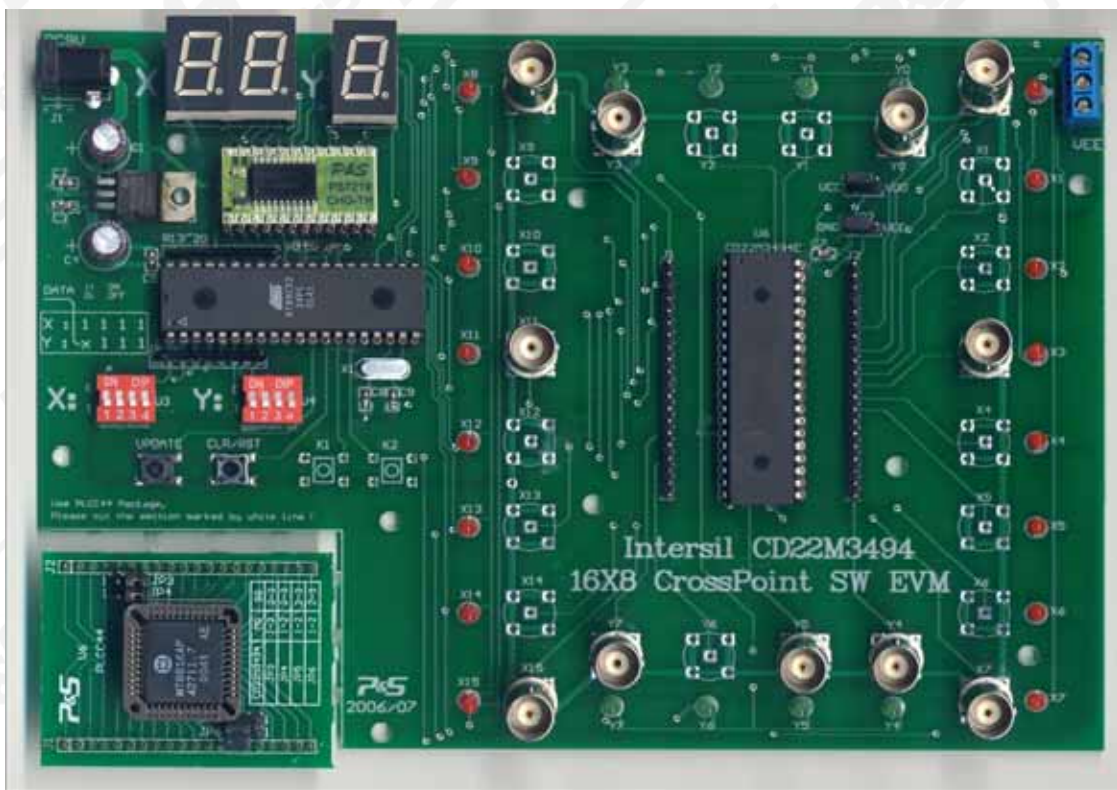
# C22M3494EVM 用户使用手册

## 一、评估板介绍

### 1、概述

CD22M3494EVM 是关于 INTERSIL 公司 CD22M3494 产品的评估套件，它由评估板和包括本文档在内的资料光盘组成。

### 2、评估板外形图



## 二、评估板使用说明

CD22M3494EVM 是一个完全装配好并经测试的 Intersil CD22M3494 系列芯片的测试装置，下面详细说明其使用方法。

### 1、评估板上电方法

- 1) 将需要检测的 CD22M3494 芯片在评估板上安装好, DIP 封装直接插在 U6 位置上, 若使用 PLCC 封装的器件, 需要将 PCB 左下端子板切下, 安装到 J1\J2 插座后使用。
- 2) 若使用外部 VDD、VEE 电源 ( CD22M3494 的电源 ), 请连接到 J2 插座上 ( 注意 J2 插座的中间位子是 GND )。
- 3) JP1、JP2 为 CD22M3494 电源选则跳线, 连接 1~2, 表示使用 EVM 板上的 5V 到 GND 的电源, 若跳置 2~3, 表示用户使用外部 VDD 和 VEE 电源。测试时, 连接至 1~2。
- 4) 将 DC9V 电源接到评估板 J1 插座。待 LED 开始闪动, 即可开始使用。

### 2、评估板使用方法

#### 1) 评估板的显示

评估板上一共有两种显示方法, 一种是位于 EVM 左上角的 LED 段码, 用于方便分别设置 X 和 Y 通道, 闪动时表示正在等待新的设置, 固定显示时表示该 X 和 Y 通道设置成功 ( 导通或断开 )。另一种为位于 EVM 信号端口旁边的 LED 灯, 闪动时表示该通道导通, 熄灭时表示断开。

#### 2) 拨码开关操作

在 EVM 上有分别表示 X 通道和 Y 通道的拨码开关, 分别以 16 进制的方式表示 X 和 Y 通道数, 注意表示 Y 通道拨码开关仅仅 MSB 3 位有效, 其 LSB 位为 DATA 控制位, DATA 控制位 “0” 表示断开, “1” 表示接通。

#### 3) 按键操作

EVM 上有两个按键, 一个为 “UPDATE”, 另一个是 “CLR / RST”。当使用 X、Y 拨码开关设置好通道参数后, 按 “UPDATE” 按键触发设置动作。“CLR / RST” 按键为复位 CD22M3494 开关指令, 按下后, CD22M3494 复位, 所有开关断开。

## 三、评估板元件清单

产品名称	标号	型号	主要性能参数	制造商	数量	备注
电容	C2、C3、C5、C6、C7	陶瓷电容	0.1uF/0805/SMD	Any	5	
电容	C8、C9	陶瓷电容	22pF/50V	Any	2	
电容	C1、C4	电解电容	100uF/50V	Any	6	
电阻	R1~11、R22	插件电阻	1K/插件	Any	12	
电阻	R1、R13	排阻	10K/9 针	Any	2	
电阻	R9、R10、R11、R12	贴片电阻	10K/0805 / SMD	Any	4	
二极管	X0~X15	发光二极管	红色 / 3MM	Any	16	
二极管	Y0~Y7	发光二极管	绿色 / 3MM	Any	8	
LED	X、Y	7 段码 LED	供阴 0.5'数码管	Any	3	
集成电路	U5	IC	PS7219A / DIP24	PS	1	
集成电路	U6	IC	CD22M3494E / DIP40	Intersil	1	
集成电路	U1	IC	AT89C52 - 24PC	ATMEL	1	AT89S52
接插件	J1	插座	电源插座	Any	1	
接插件	U1	DIP 插座	DIP40 插座	Any	1	
接插件	U6	DIP 插座	DIP40 插座	Any	1	
接插件	U6	DIP 插座	PLCC - 44 插座	Any	1	
接插件	J1、J2 (母板)	排针	20Pin	Any	2	
接插件	J1、J2 (子板)	排座	20Pin	Any	2	可不焊
接插件	X1~X15、Y0~Y7	BNC 座	BNC 座	Any	24	
机脚				Any	6	
晶体	X1	插件	11.0592MHz / 插件	Any	1	
电源适配器			Input : 220V / 50Hz	Any	1	
			Output : 9V / 1A (内正外负)			

## 四、评估板基本参数

## 1、电源

DC :9V @ I<sub>max</sub> :500mA

## 2、环境要求

工作温度：0~70

相对湿度：0~95% (非冷凝)

