

User Guide for the Nokia Wireless GPS Module (LD-1W)



9236570

Issue 1

DECLARATION OF CONFORMITY

We, NOKIA CORPORATION, declare under our sole responsibility that the product LD-1W is in conformity with the provisions of the following Council Directive: 1999/5/EC.

A copy of the Declaration of Conformity can be found from http://www.nokia.com/phones/declaration_of_conformity/.

CE 0560

Copyright © 2004 Nokia. All rights reserved.

Reproduction, transfer, distribution or storage of part or all of the contents in this document in any form without the prior written permission of Nokia is prohibited.

Nokia is a registered trademark of Nokia Corporation. Other product and company names mentioned herein may be trademarks or tradenames of their respective owners.

Bluetooth is a registered trademark of Bluetooth SIG, Inc.

Nokia operates a policy of continuous development. Nokia reserves the right to make changes and improvements to any of the products described in this document without prior notice.

Under no circumstances shall Nokia be responsible for any loss of data or income or any special, incidental, consequential or indirect damages howsoever caused.

The contents of this document are provided "as is". Except as required by applicable law, no warranties of any kind, either express or implied, including, but not limited to, the implied warranties of merchantability and fitness for a particular purpose, are made in relation to the accuracy, reliability or contents of this document. Nokia reserves the right to revise this document or withdraw it at any time without prior notice.

The availability of particular products may vary by region. Please check with the Nokia dealer nearest to you.

Export Controls

This device may contain commodities, technology or software subject to export laws and regulations from the US and other countries. Diversion contrary to law is prohibited.

9236570

Issue 1

Contents

For your safety	6
1. Introduction	7
Global Positioning System.....	8
2. Get started	11
GPS module parts.....	12
Batteries and chargers.....	13
Install the battery.....	14
Charge the battery.....	16
Protective case.....	17
3. Basic use	18
Switch the GPS module on and off	19
Connect with Bluetooth wireless technology.....	19
Bluetooth connection passcode	20
Pair the GPS module with a compatible phone.....	20
Use the GPS module with several paired phones.....	21
Disconnect the GPS module	22

Check the GPS module status in the night mode.....	22
Reset the GPS module	23
External antenna.....	23
Troubleshooting.....	23
4. Battery information	25
Care and maintenance	28

For your safety

Read these simple guidelines. Breaking the rules may be dangerous or illegal. Further detailed information is given in this user guide.



INTERFERENCE

All wireless devices may be susceptible to interference, which could affect performance.



BATTERIES AND CHARGERS

Use only approved batteries and chargers. Do not connect incompatible products.



CONNECTING TO OTHER DEVICES

When connecting to any other device, read its user guide for detailed safety instructions. Do not connect incompatible products.



QUALIFIED SERVICE

Only qualified personnel may repair this device.

1. Introduction

With the Nokia Wireless GPS Module, you can determine your current position and direction easily. The GPS module is a battery-operated device that uses Bluetooth wireless technology to communicate positioning information to compatible mobile phones, PCs, PDAs, and other devices.

Read this user guide carefully before using the GPS module. Check also www.nokia-asia.com/support or your local Nokia Web site for the latest version of this guide, additional information, downloads, and services related to your Nokia product.

■ Global Positioning System

The Global Positioning System (GPS) is a worldwide satellite-based radio navigation system.

A GPS terminal can calculate its location to an accuracy of 25 meters. The accuracy depends on the number of satellites, the signals of which the GPS module receives. In optimal conditions, the accuracy may be within a few meters.

The antenna of the GPS module is located under the Nokia logo, and it should face upwards. Some car windshields and windows may contain metal, which may block or weaken the satellite signals.

If you stand still, GPS cannot detect which way you are facing, because it determines your direction on the basis of your movement.



Note: The Global Positioning System

The Global Positioning System (GPS) is operated by the United States government, which is solely responsible for accuracy and maintenance of the system. The accuracy of location data can be affected by adjustments to GPS satellites made by the United States government and is subject to change with the United States Department of Defense civil GPS policy and the Federal Radionavigation Plan. Accuracy can also be affected by poor satellite geometry.

Availability and quality of GPS signals may be affected by buildings and natural obstacles, as well as weather conditions. The GPS receiver should only be used outdoors to allow reception of GPS signals.

I n t r o d u c t i o n

Therefore, GPS should not be used for precise location measurement, and you should never rely solely on location data from the GPS receiver. This GPS receiver does not support location of the phone by emergency operators.

2. Get started

Your device may contain small parts. Keep them out of reach of small children.

Before you can start using the GPS module, you must:

- Install a compatible software application on the phone.
- Charge the battery of the GPS module fully.
- Pair the compatible phone with the GPS module.

Some Nokia phone models, such as the Nokia 9500 Communicator, have a location privacy setting. To provide GPS location data to software applications, select *Tools* → *Control panel* → *Extras* → *Location privacy* → *Verification policy* → *Accept all*.

■ GPS module parts

The GPS module contains the following parts shown in Figure 1:

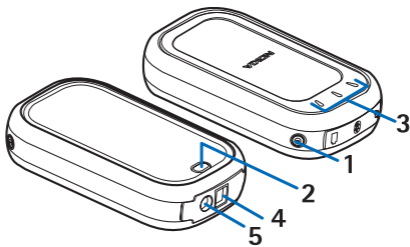


Figure 1

1 - Power key: Switches the GPS module on and off, or resets the Bluetooth connectivity settings of the GPS module.

2 - Release button: Unlocks the back cover.

3 – Indicator lights: Display the current status of the GPS module. Red or green indicates the status of the battery and charging, or indicates that the module is being reset. Blue indicates that the Bluetooth connection is active. White indicates that the GPS module is receiving satellite data and is able to determine its position.

4 – Connector for a compatible charger

5 – Connector for an external antenna

■ Batteries and chargers

The GPS module has a removable and rechargeable BL-5C battery. For availability of approved batteries and chargers, check with your local dealer.

Check the model number of any charger before using it with this product. The following chargers are intended for use with the GPS module: AC-1, ACP-8, ACP-9, ACP-12, LCH-8, LCH-9, LCH-12.



Warning! Use only batteries and chargers approved by Nokia for use with this particular device. The use of any other types will invalidate any approval or warranty, and may be dangerous.

When you disconnect the power cord of any enhancement, grasp and pull the plug, not the cord.

Install the battery

1. To open the back cover of the GPS module, press the **release** button (1), and slide the cover away from the device (2). See Figure 2.
2. Insert the battery (3). See Figure 2.

3. Close the back cover (4), and slide it in the direction of the arrow (5) until it locks into place. See Figure 2.

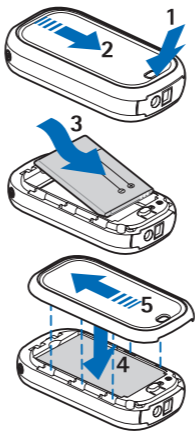


Figure 2

Charge the battery

1. Plug the charger into its connector on the GPS module. See GPS module parts on page 12.
2. Connect the charger to a power outlet. During charging, the green or red indicator light blinks, depending on whether the GPS module is on (green) or off (red).
3. When the battery is fully charged and the power is on, the green light is displayed continuously. When the battery is fully charged and the power is off, the red light stops blinking. Disconnect the charger from the power outlet and the GPS module.

When the battery is running out of power, the red indicator light on the GPS module starts blinking every 15 seconds. Recharge the battery.

■ Protective case

Place the GPS module in the protective case with the Nokia logo facing upwards. This helps protect the GPS module from accidental knocks, dust, and splashes of water.

To carry the GPS module around your neck, fasten the neck strap to the protective case as shown in Figure 3.

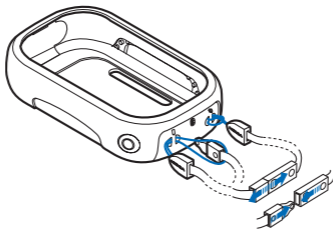


Figure 3

3. Basic use

The GPS module should only be used outdoors to allow reception of GPS signals.

GPS should not be used for precise location measurement, and you should never rely solely on location data from the GPS module. Virtually all digital cartography is always inaccurate and incomplete to some extent. Never rely solely on the cartography provided for use with this device.

The use of this GPS module requires your mobile phone to be switched on. Do not switch on your mobile phone where it may cause interference or danger.

■ Switch the GPS module on and off

To switch the GPS module on or off, press the **power key** for one second.

When you turn on the GPS module, it takes some time for the device to position itself, depending on how long the GPS module has been turned off, and how well it can receive the satellite signals. The start-up time is also longer if the battery has been removed. In optimal conditions, start-up takes about one minute.

■ Connect with Bluetooth wireless technology

There may be restrictions on using Bluetooth technology in some locations. Check with your local authorities or service provider.

Refer to the user guide of your phone for a more detailed description of Bluetooth wireless technology.

Bluetooth connection passcode

You need a passcode for pairing the GPS module with a compatible device using Bluetooth connectivity. The passcode is **0000**.

Pair the GPS module with a compatible phone

Before you can use the GPS module, you must pair it with a compatible phone. With some GPS applications, you can pair and connect from the application without using the Bluetooth menu of your phone. See the user guide of the GPS application.

To pair the GPS module from the Bluetooth menu:

1. Make sure the phone and the GPS module are switched on.
2. Switch Bluetooth on, and set the phone to search for Bluetooth devices as instructed in the user guide of the phone.

3. Select the GPS module (Nokia LD-1W) from the list of found devices.
4. Enter the Bluetooth passcode 0000 to pair the GPS module with the phone.
5. Start using the GPS application.

Use the GPS module with several paired phones

You can pair the GPS module with up to eight compatible phones, but you can connect it to only one at a time. The eighth pairing is replaced when a new device is paired with the GPS module.

If you want to remove the existing pairings, you can reset the GPS module. See [Reset the GPS module](#) on page 23.

Disconnect the GPS module

To disconnect the GPS module, do one of the following:

- Disconnect the GPS module from the application you used to establish the connection.
- Switch off the GPS module.
- Disconnect the GPS module from the Bluetooth menu of the phone.

■ Check the GPS module status in the night mode

In some applications, you can set the GPS module into the night mode from the mobile phone. In the night mode, the indicator lights are only lit if the GPS module cannot determine its position, or the Bluetooth connection is lost.

To check the GPS module status in the night mode, press the **power key** quickly. The indicator lights appear briefly.

■ Reset the GPS module

To reset the GPS module, press the **power key** for 10 seconds. During resetting, the green and red indicator lights blink alternately.

■ External antenna

You can use an external antenna with a male MCX connector and an input voltage of 3 V. Plug the external antenna into its connector on the GPS module. See GPS module parts on page 12.

■ Troubleshooting

If you cannot connect the GPS module to a compatible phone, proceed as follows:

- Make sure the Bluetooth feature is activated on the compatible phone.

Basic use

- Make sure the GPS module is switched on and paired with a compatible phone.
- Make sure you ended the previous Bluetooth connection from the phone.
- Check that the GPS module is within 10 meters of the phone and that there are no obstructions or electronic devices between the two.

4. Battery information

Your Nokia Wireless GPS Module is powered by a rechargeable battery. The full performance of a new battery is achieved only after two or three complete charge and discharge cycles. The battery can be charged and discharged hundreds of times, but it will eventually wear out. When the working times are noticeably shorter than normal, buy a new battery. Use only Nokia approved batteries, and recharge batteries only with Nokia approved chargers designated for this.

Unplug the charger from the electrical plug and the device when not in use. Do not leave the battery connected to a charger. Overcharging may shorten its lifetime. If left unused, a fully charged battery will lose its charge over time. Temperature extremes can affect the ability of your battery to charge.

Battery information

Use the battery only for its intended purpose. Never use any charger or battery that is damaged.

Do not short-circuit the battery. Accidental short-circuiting can occur when a metallic object, such as a coin, a clip or a pen, causes direct connection of the positive (+) and negative (-) terminals of the battery (these look like metal strips on the battery). This might happen, for example, when you carry a spare battery in your pocket or purse. Short-circuiting the terminals may damage the battery or the connecting object.

Leaving the battery in hot or cold places, such as in a closed car in summer or winter conditions, will reduce the capacity and lifetime of the battery. Always try to keep the battery between 15°C and 25°C (59°F and 77°F). A device with a hot or cold battery may not work temporarily, even when the battery is fully charged. Battery performance is particularly limited in temperatures well below freezing.

Do not dispose of batteries in a fire! Dispose of batteries according to local regulations. Please recycle when possible. Do not dispose as household waste.

5. Care and maintenance

Your Nokia Wireless GPS Module is a product of superior design and craftsmanship and should be treated with care. The suggestions below will help you protect any warranty coverage:

- Do not use or store the GPS module in dusty, dirty areas. Its moving parts and electronic components can be damaged.
- Do not store the GPS module in hot areas. High temperatures can shorten the life of electronic devices, damage batteries, and warp or melt certain plastics.
- Do not store the GPS module in cold areas. When it warms up to its normal temperature, moisture can form inside, which may damage electronic circuit boards.
- Do not attempt to open the GPS module other than as instructed in this guide.
- Do not drop, knock or shake the GPS module. Rough handling can break internal circuit boards and fine mechanics.
- Do not use harsh chemicals, cleaning solvents, or strong detergents to clean the GPS module.

- Do not paint the GPS module. Paint can clog the moving parts and prevent proper operation.

If the GPS module is not working properly, take it to your nearest authorised service facility for service.

诺基亚 GPS 无线模块 LD-1W 用户手册



第 1 版

声明

我们诺基亚公司郑重声明产品 LD-1W 符合以下指令：
1999/5/EC。

此声明的全文可经由

http://www.nokia.com/phones/declaration_of_conformity/
找到。

CE 0560

版权所有 © 2004 诺基亚。保留所有权利。

在未经诺基亚事先书面许可的情况下，严禁以任何形式复制、传递、分发和存储本文档中的任何内容。

诺基亚和 Nokia 是诺基亚公司的注册商标。在本文档中提及的其他产品或公司的名称可能是其各自所有者的商标或商名。

Bluetooth 是 Bluetooth SIG, Inc. 的注册商标。

诺基亚遵循持续发展的策略。因此，诺基亚保留在不预先通知的情况下，对本文档中描述的任何产品进行修改和改进的权利。

在任何情况下，诺基亚均不对任何数据或收入方面的损失，或任何特殊、偶然、附带或间接损失承担责任，无论该损失由何种原因引起。

本文档的内容按“现状”提供。除非适用的法律另有规定，否则不对本文档的准确性、可靠性和内容做出任何类型的、明确或默许的保证，其中包括但不限于对适销性和对具体用途的适用性的保证。诺基亚保留在不预先通知的情况下随时修订或收回本文档的权利。

产品的供货情况可能因地区而异。请向邻近的诺基亚指定经销商查询。

出口控制

本 GPS 无线模块可能包含受美国和其他国家或地区的出口法律和法规控制的商品、技术或软件。严禁任何违反法律的转移行为。

第 1 版

目录

安全事项.....	6
1. 简介	7
GPS (Global Positioning System, 全球定位系统).....	8
2. 使用入门	10
GPS 无线模块的组成部分.....	11
电池和充电器.....	12
安装电池.....	13
为电池充电.....	15
保护罩.....	16
3. 基本使用方法	17
启动和关闭 GPS 无线模块.....	17
使用蓝牙无线技术建立连接.....	18
蓝牙连接密码.....	18
在 GPS 无线模块和兼容手机间配对.....	19
将 GPS 无线模块与多部配对手机一起使用.....	20
断开与 GPS 无线模块的连接.....	20

在夜间模式下查看 GPS 无线模块的状态	21
重新设定 GPS 无线模块.....	21
外置天线.....	22
疑难解答.....	22
4. 电池信息	23
维护和保养.....	25

安全事项

请阅读这些简明的规则。违反这些规则可能导致危险或触犯法律。本《用户手册》中提供了有关安全事项的更详细信息。



干扰

所有无线设备都可能会受到干扰，从而影响性能。



电池和充电器

仅可使用经认可的电池和充电器。请勿连接不配套的产品。



连接其他设备

连接其他设备时，请阅读该设备的用户手册以获得详细的安全说明。请勿连接不配套的产品。



使用合格的维修服务

只有合格的维修人员才可以修理诺基亚 GPS 无线模块。

1. 简介

使用诺基亚 GPS 无线模块，您可以轻松确定自己的当前位置和正确方向。GPS 无线模块由电池供电，它使用蓝牙无线技术来与兼容的手机、PC、掌上计算机 (PDA) 和其他设备交换定位信息。

使用 GPS 无线模块前，请仔细阅读本《用户手册》。有关本手册的最新版本、附加信息、可下载内容，以及与您的诺基亚产品相关的服务，请访问诺基亚中国网站 <http://www.nokia.com.cn>。

■ GPS (Global Positioning System, 全球定位系统)

GPS (Global Positioning System, 全球定位系统) 是基于卫星的全球无线电导航系统。

GPS 终端可以计算自己的位置，且其定位精度可以达到 25 米。定位精度依赖于卫星的数量，以及 GPS 模块接收的信号。在最佳条件下，定位精度可在数米之内。

诺基亚 GPS 无线模块的天线位于诺基亚标志的下方，且其应该朝上。部分汽车的挡风玻璃和窗户可能包含金属物质，这可能阻碍或削弱卫星信号。

因为 GPS 无线模块需基于您的活动来确定方向，所以当您静止站立时，它将无法检测到您面向何方。



注意：全球定位系统

GPS (Global Positioning System, 全球定位系统) 由美国政府运营, 且其精度和维护也由美国政府完全负责。定位数据的精度可能因美国政府调整 GPS 卫星而受到影响, 且可能根据美国国防部民用 GPS 政策和联邦无线电导航计划作相应更改。卫星排列位置不合理也会影响定位数据的精度。

能否收到 GPS 信号及其质量可能受到周围建筑物和一些自然因素的干扰 (如天气状况)。只有在室外使用 GPS 接收器才能接收 GPS 信号。

因此, GPS 不应用于精确定位, 请勿完全依赖 GPS 接收器提供的定位数据。本 GPS 接收器不支持向紧急电话中心提供手机的位置。

2. 使用入门

诺基亚 GPS 无线模块可能包含一些微小部件。请将其放置在小孩接触不到的地方。

使用 GPS 无线模块前的准备工作：

- 在手机中安装兼容的应用软件。
- 为 GPS 无线模块的电池完全充电。
- 在兼容手机和 GPS 无线模块间配对。

部分型号的诺基亚手机带有定位加密设置，如诺基亚 9500 个人通讯器。要向应用软件提供 GPS 定位数据，请选择 [Tools \(工具\)](#) → [Control panel \(控制面板\)](#) → [Extras \(附加功能\)](#) → [Location privacy \(位置保密\)](#) → [Verification policy \(验证策略\)](#) → [Accept all \(全部接受\)](#)。

■ GPS 无线模块的组成部分

如图 1 所示，GPS 无线模块由以下部分组成：

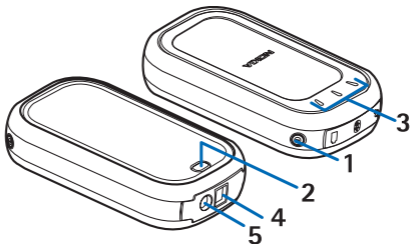


图 1

1 – 电源键：启动和关闭 GPS 无线模块，或重新设定模块的蓝牙连接设置。

2 – 释放按钮：解锁后盖。

3 – 指示灯：显示 GPS 无线模块的当前状态。指示灯为红色或绿色表示电池电量和充电状态，或表示正在重新设定无线模块。指示灯为蓝色表示蓝牙连接已建立。指示灯为白色表示 GPS 无线模块正在接收卫星数据且能够确定其位置。

4 – 兼容充电器插孔

5 – 外置天线插孔

■ 电池和充电器

GPS 无线模块由可拆卸的充电电池 BL-5C 供电。有关认可电池和充电器的供货情况，请向您当地的经销商咨询。

使用任何充电器为本产品充电前，请先检查充电器的型号¹。以下充电器可与 GPS 无线模块配合使用：AC-1、ACP-8、ACP-9、ACP-12、LCH-8、LCH-9 和 LCH-12。



警告！ 仅可使用经诺基亚认可，适用于此特定型号产品的电池和充电器。使用其他类型的电池和充电器会违反对本产品的认可或保修条款，并可能导致危险。

切断任何配件的电源时，应握住并拔出插头，而不是拉扯电源线。

安装电池

1. 要打开 GPS 无线模块的后盖，请按**释放按钮** (1)，然后从无线模块上滑下后盖 (2)。请参见图 2。

1. 充电器的具体型号因插头类型的不同而不同。例如，对于 ACP-12，充电器的具体型号可以是 ACP-12C，ACP-12E 等。

2. 装入电池 (3)。请参见图 2。
3. 合上后盖 (4)，然后沿箭头所示方向 (5) 滑动后盖直至锁定到位。请参见图 2。

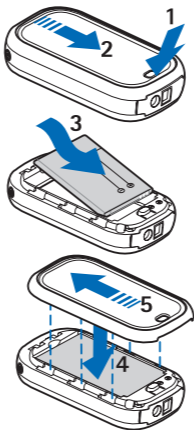


图 2

为电池充电

1. 将充电器插头插入 GPS 无线模块的充电器插孔。请参见第 11 页的“GPS 无线模块的组成部分”。
 2. 将充电器插到交流电源插座上。充电时，若 GPS 无线模块已启动，则指示灯为绿色并会闪烁；若模块关闭，则指示灯为红色并会闪烁。
 3. 当电池完全充电且 GPS 无线模块已启动时，指示灯为绿色并会持续亮起。当电池完全充电且模块关闭时，指示灯为红色并会停止闪烁。断开充电器与电源插座和 GPS 无线模块的连接。
- 当电池电量即将耗尽时，GPS 无线模块的指示灯为红色且开始每 15 秒钟闪烁一次。此时，请为电池充电。

■ 保护罩

将 GPS 无线模块放在保护罩内，带有诺基亚标志的一面朝上。这可以帮助保护 GPS 无线模块，以免因意外碰撞、灰尘和水溅而损坏。

要将 GPS 无线模块挂在颈部，请按图 3 所示方法将挂带系在保护罩上。

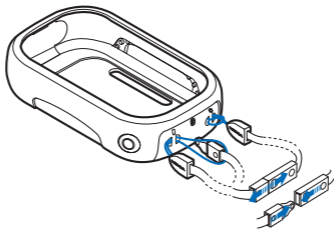


图 3

3. 基本使用方法

只有在室外使用 GPS 无线模块才能接收 GPS 信号。

GPS 不应用于精确定位，请勿完全依赖 GPS 无线模块提供的定位数据。在一定程度上，其实所有数字定位图都不太准确和完整。因此，请勿完全依赖 GPS 无线模块提供的定位图。

仅可在手机处于开机状态时使用 GPS 无线模块。当手机的使用可能引起干扰或危险时，请不要开机。

■ 启动和关闭 GPS 无线模块

要启动或关闭 GPS 无线模块，请按住电源键一秒钟。

基本使用方法

当您启动 GPS 无线模块时，它可能需要一段时间以确定自己的位置，具体时间依赖于 GPS 无线模块保持关闭状态的时间，以及它接收卫星信号的效果。如果电池曾被取出，则启动时间也会比较长。在最佳条件下，启动时间约为一分钟。

■ 使用蓝牙无线技术建立连接

在某些地方，使用蓝牙无线技术可能受到一些限制。请向当地主管部门或服务供应商咨询。

有关蓝牙无线技术的详细说明，请参见手机的《用户手册》。

蓝牙连接密码

您需要密码以在 GPS 无线模块和使用蓝牙无线连接的兼容设备间配对。蓝牙密码为 0000。

在 GPS 无线模块和兼容手机间配对

在使用 GPS 无线模块前，您必须在其和兼容手机间配对。对于部分 GPS 应用软件，您无需使用手机的蓝牙功能表即可通过该应用软件进行配对及建立连接。请参见 GPS 应用软件的用户手册。

通过手机的蓝牙功能表与 GPS 无线模块配对：

1. 确保手机和 GPS 无线模块均已启动。
2. 启动手机的蓝牙功能，并按照手机《用户手册》中的说明设置手机以搜索蓝牙设备。
3. 从找到设备的列表中选择 GPS 无线模块 (Nokia LD-1W)。
4. 输入蓝牙密码 (0000) 以配对 GPS 无线模块和手机。
5. 开始使用 GPS 应用软件。

将 GPS 无线模块与多部配对手机一起使用

您最多可以在 GPS 无线模块和八部兼容的手机之间配对，但 GPS 无线模块每次只能连接一部手机。当有新设备与 GPS 无线模块配对时，第八个配对即会被取代。

若要删除现有的全部配对，您可以重新设定 GPS 无线模块。请参见第 21 页的“重新设定 GPS 无线模块”。

断开与 GPS 无线模块的连接

要断开与 GPS 无线模块的连接，请采用以下任一方式：

- 通过建立连接时所用的应用软件断开与 GPS 无线模块的连接。
- 关闭 GPS 无线模块。

- 通过手机的蓝牙功能表断开与 GPS 无线模块的连接。

■ 在夜间模式下查看 GPS 无线模块的状态

在部分应用软件中，您可以通过手机将 GPS 无线模块设为夜间模式。在夜间模式下，仅当 GPS 无线模块无法确定其位置或蓝牙连接断开时，指示灯才会亮。

要在夜间模式下查看 GPS 无线模块的状态，请快速按**电源键**。指示灯会快速出现。

■ 重新设定 GPS 无线模块

要重新设定 GPS 无线模块，请按住**电源键** 10 秒钟。重新设定 GPS 无线模块时，绿色和红色指示灯会交替闪烁。

■ 外置天线

您可以使用输入电压为 3 伏且带有 MCX 插头的外置天线。请将外置天线插头插入 GPS 无线模块的相应插孔中。请参见第 11 页的“GPS 无线模块的组成部分”。

■ 疑难解答

如果无法将 GPS 无线模块连接至兼容的手机，请执行以下操作：

- 确保已启动了兼容手机的蓝牙功能。
- 确保 GPS 无线模块已启动并与兼容手机配对。
- 确保手机的上一次蓝牙连接已结束。
- 查看 GPS 无线模块和手机之间的距离是否超过 10 米，且二者之间有无障碍物或电子设备。

4. 电池信息

您的诺基亚 GPS 无线模块由充电电池供电。新电池只有在经过两、三次完全充电和放电的周期后才能达到最佳性能。电池可以充电、放电几百次，但最终会失效。当 GPS 无线模块的工作时间明显缩短时，请购买新电池。仅可使用经诺基亚认可的电池，且仅可使用经诺基亚认可、适用于 GPS 无线模块的充电器为电池充电。

充电器不用时，请断开其与 GPS 无线模块的连接，并从电源插座上拔出充电器插头。不要使电池长时间连接充电器。过度充电会缩短电池的使用寿命。如果已完全充电的电池搁置不用，电池本身在一段时间后会放电。温度过高或过低也会影响电池的充电能力。

不要将电池挪作它用。切勿使用任何受损的充电器或电池。

电池信息

不要使电池发生短路。当一些金属物体(如硬币、别针或笔等)偶然地将电池的“+”极和“-”极(即电池上的小金属条)直接连接在一起时,就会发生短路。例如,当您 will 备用电池放在口袋或提包内时,就可能出现这种情况。短路会损坏电池或连接物。

如果把电池放在过热或过冷的地方,如在夏天或冬天将电池放在封闭的汽车里,会减少电池的容量和寿命。应尽量将电池温度保持在 15°C 和 25°C (59°F 和 77°F) 之间。电池过冷或过热可能会使 GPS 无线模块暂时无法工作,即使电池电量充足。当温度低于冰点时,电池的性能尤其受到限制。

不要将电池掷入火中! 请按当地规定处理电池。请在可能的情况下回收电池。不可将电池作为生活垃圾处理。

维护和保养

您的诺基亚 GPS 无线模块是具有优良设计和工艺的产品，应小心使用。下列建议将帮助您有效使用保修服务。

- 不要在有灰尘或肮脏的地方使用或存放 GPS 无线模块。这样会损坏它的可拆卸部件和电子元件。
- 不要将 GPS 无线模块存放在过热的地方。高温会缩短电子设备的寿命、毁坏电池、使一些塑料部件变形或熔化。
- 不要将 GPS 无线模块存放在过冷的地方。否则当 GPS 无线模块温度升高 (至常温) 时，其内部会形成潮气，这会毁坏电路板。
- 仅可按本手册所述方法打开 GPS 无线模块，请勿尝试其他方法。
- 不要跌落、敲打或振动 GPS 无线模块。粗暴地对待 GPS 无线模块会毁坏内部电路板及精密的结构。

维护和保养

- 不要用烈性化学制品、清洗剂或强洗涤剂清洗 GPS 无线模块。
- 不要用颜料涂抹 GPS 无线模块。涂抹会在可拆卸部件中阻塞杂物从而影响正常操作。

如果 GPS 无线模块不能正常工作，请将其送至距离您最近的授权维修机构进行维修。

Nokia 無線 GPS 模組 (LD-1W) 的用戶指南



第 1 版

一致性聲明

本公司 (NOKIA CORPORATION) 聲明產品 LD-1W 符合下列說明委員會 (Council Directive) 的規定：1999/5/EC。

我們對此聲明獨立承擔責任。

一份一致性聲明的副本可於

http://www.nokia.com/phones/declaration_of_conformity/ 內找到。

CE 0560

Copyright © 2004 Nokia. 版權所有。

未取得 Nokia 的事先書面同意，嚴禁以任何形式複製、傳輸、分發或儲存本文件部份或全部內容。

Nokia 是 Nokia Corporation 的註冊商標。本文件中所提及的其他產品與公司名稱可能分別為其各自擁有者之商標或註冊名稱。

Bluetooth 是 Bluetooth SIG, Inc. 的註冊商標。

Nokia 奉行持續研發的政策。Nokia 保留對本文件中所描述產品作出改變和改進的權利，恕不預先通知。

在任何情況下，對資料遺失、收益損失或因此所造成任何特別、意外、隨之而來或非直接的損壞，Nokia 恕不負責。

本文件的內容以「現有形式」提供。除所適用的法律外，有關本文件內容的正確性與可靠性，不論是明示或默示性，包括但不僅限於，對特殊目的的商用性與適用性都不提供任何保證。Nokia 保留隨時修訂或收回本文件之權利，恕不預先通知。

特定的產品的供應可能根據地區的不同而有所分別。請向您就近的 Nokia 經銷商查詢。

出口控制

此裝置可能包含受美國或其他國家出口法律和條例約束的商品、技術或軟件。禁止一切與法律抵觸的改動。

第 1 版

目錄

安全規定.....	6
1. 簡介.....	7
全球定位系統.....	7
2. 使用須知.....	10
GPS 模組部件.....	11
電池和充電器.....	12
安裝電池.....	13
為電池充電.....	15
保護盒.....	16
3. 基本用法.....	17
開啓或關閉 GPS 模組.....	17
使用藍芽無線技術連接.....	18
藍芽連接密碼.....	18
將 GPS 模組與兼容手機進行配對.....	18
將 GPS 模組與多部已配對的手機一起使用.....	19
中斷 GPS 模組連接.....	20

在夜間模式下查看 GPS 模組狀態.....	20
重設 GPS 模組.....	21
外部天線.....	21
疑難排解.....	21
4. 電池資料.....	23
保養及維修.....	25

安全規定

請閱讀下列簡易的使用原則。違反這些規則可能產生危險或觸犯法律。如要獲取進一步的詳細資料，請參閱用戶指南。



干擾

所有無線裝置都可能受到干擾，影響效能。



電池和充電器

僅使用經許可的電池和充電器。不要連接不兼容的產品。



與其他裝置相連

在連接任何其他裝置時，請先閱讀其使用指南，獲取詳細的安全指示。不要連接不兼容的產品。



合格的服務

只容讓合資格的服務人員維修本產品。

1. 簡介

有了 Nokia 無線 GPS 模組，您可以輕易確定您當前的位置及方向。GPS 模組是需要由電池供電的裝置，利用藍芽無線技術傳輸定位資料至兼容手機、PCs、PDAs 及其他裝置。

使用 GPS 模組前請仔細閱讀本用戶指南。您亦可瀏覽 www.nokia-asia.com/support 或本地的 Nokia Web 網站獲取本指南的最新版本、附加資料、下載資料及與您的 Nokia 產品相關的服務。

■ 全球定位系統

全球定位系統 (GPS) 是一全世界適用、基於衛星的無線電導航系統。

GPS 終端能計算出其所在位置 (精確度達 25 米)。精確度視乎衛星的數量、**GPS** 模組接收到的信號而定。在最佳的條件下，精確度可能在幾米以內。

GPS 模組的天線位於 **Nokia** 標誌的下方，其面應該向上。一些汽車的擋風玻璃和窗戶可能含有金屬，可能會阻隔或減弱衛星信號。

如果您靜止不動，**GPS** 將不能偵測到您所面對的方向，因為它是在您運動的基礎上來確定方向的。



注意：全球定位系統

全球定位系統 (**GPS**) 由美國政府操作，對系統的精確度和維修負起完全的責任。位置數據的精確度受由美國政府製造的 **GPS** 衛星調校所影響，可由美國國防部民用 **GPS** 政策及聯邦無線電導航計劃作出更改。精確度亦受衛星表面欠佳的形狀影響。

GPS 信號的可用性和質素可能受建築物、天然障礙物以及氣候條件所影響。**GPS** 接收器應僅用於戶外接收 **GPS** 信號。

因此，GPS 並非用於精確位置的測量，您不應僅僅依賴 GPS 接收器接收位置數據。GPS 接收器並不支援緊急操作電話的位置。

2. 使用須知

您的裝置可能包含細小的部件。請將配件置於兒童無法觸及的地方。

在開始使用 GPS 模組前，您必須：

- 在手機內安裝兼容的軟件應用程式。
- 為 GPS 模組的電池完全充電。
- 將兼容手機與 GPS 模組配對。

一些 Nokia 手機型號，例如：Nokia 9500 通訊器，附設位置保密設定。要為軟件應用程式提供 GPS 位置數據，選擇 [Tools \(工具\)](#) → [Control panel \(控制台\)](#) → [Extras \(其他\)](#) → [Location privacy \(位置保密\)](#) → [Verification policy \(認證條款\)](#) → [Accept all \(全部接受\)](#)。

■ GPS 模組部件

GPS 模組包括以下部份，如圖 1 所示：

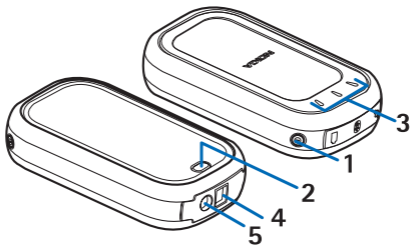


圖 1

- 1 – 電源鍵：開啓或關閉 GPS 模組或重設 GPS 模組的藍芽連接設定。
- 2 – 釋放鈕：開啓後蓋。

使用須知

3 – 指示燈：顯示 GPS 模組的當前狀態。紅色或綠色表示電池及充電的狀態，或表示正在重設模組。藍色表示藍芽連接已啓動。白色表示 GPS 模組正在接收衛星數據並可確定其所處位置。

4 – 兼容充電器插孔

5 – 外部天線插孔

■ 電池和充電器

GPS 模組備有可更換並可充電的 BL-5C 電池。有關經許可的電池和充電器的供應情況，請向您本地的經銷商查詢。

在使用本產品前請先檢查充電器的型號。GPS 模組適用的充電器為：AC-1、ACP-8、ACP-9、ACP-12、LCH-8、LCH-9 和 LCH-12。



警告！ 僅使用經 Nokia 許可的、供本特定裝置使用的電池及充電器。使用其他未經許可的配件，可能會令保養失效，甚至造成危險。

當您切斷任何配件的電源時，請握住插頭然後拔出，不要拉電線。

安裝電池

1. 要打開 GPS 模組的後殼，按**釋放鈕** (1)，然後滑動後殼，從裝置 (2) 中取出。請參閱圖 2。
2. 插入電池 (3)。請參閱圖 2。

使用須知

3. 關上後殼 (4)，然後朝箭頭 (5) 的方向滑動直至鎖定到位。請參閱圖 2。

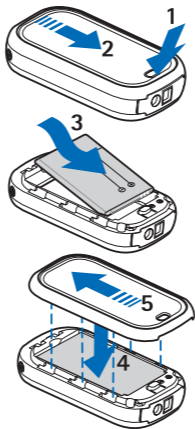


圖 2

為電池充電

1. 將充電器插入 GPS 模組的插孔。請參閱「GPS 模組部件」，刊於第 11 頁。
2. 將充電器連接至電源插座。在充電過程中，綠色或紅色的指示燈會閃爍，視乎 GPS 模組是開啓(綠色)或關閉(紅色)而定。
3. 當電池電量飽和且電源開啓時，綠色指示燈會持續顯示。當電池電量飽和且電源關閉時，紅色指示燈便停止閃爍。從電源插座和 GPS 模組上取下充電器。

當電池沒電時，GPS 模組上的紅色指示燈每 15 秒便開始閃爍。為電池再充電。

■ 保護盒

將 GPS 模組置於保護盒內，Nokia 標誌朝上。這樣可保護 GPS 模組，防止意外碰撞、灰塵和沾水。

要將 GPS 模組掛在頸上，如圖 3 所示，繫緊頸繩至保護盒。

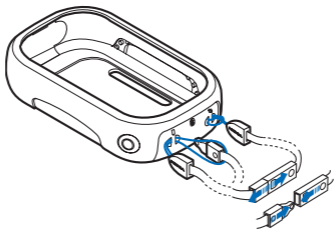


圖 3

3. 基本用法

GPS 模組僅用於戶外接收 GPS 信號。

因此，GPS 並非用於精確位置的測量，您不應僅僅依賴 GPS 模組接收的位置數據。幾乎所有的數碼製圖在某種程度上總是不準確及不完全的。不應僅僅依賴使用此裝置提供的製圖。

使用 GPS 模組需要開啓手機。當可能造成干擾或危險時，請勿開機。

■ 開啟或關閉 GPS 模組

要開啓或關閉 GPS 模組，按電源鍵大約一秒。

當您開啓 GPS 模組時，裝置需要一些時間來為自己定位，視乎 GPS 模組已關閉多久及其接收衛星信號的情況而定。如果電池已移除，開啓的時間也會長一些。在最佳的情況下，開機需用大約一分鐘的時間。

■ 使用藍芽無線技術連接

一些地區可能會對使用藍芽技術有所限制。請向您當地的授權機構或服務供應商查詢。

請參閱您手機的用戶指南以獲取更多藍芽無線技術的詳細描述。

藍芽連接密碼

使用藍芽連接將 GPS 模組與兼容的手機進行配對時，您需要藍芽密碼。密碼為 0000。

將 GPS 模組與兼容手機進行配對

在您使用 GPS 模組前，您必須將 GPS 模組與兼容手機進行配對。使用一些 GPS 應用程式，您可以從應用程式而不是您手機的藍芽功能表進行配對及連接。請參閱 GPS 應用程式的用戶指南。

要從藍芽功能表配對 GPS 模組：

1. 確保手機和 GPS 模組都已開啓。
2. 啓動藍芽，然後根據手機用戶指南中的指引，設定手機尋找藍芽裝置。
3. 從找到的裝置列表中選擇 GPS 模組 (Nokia LD-1W)。
4. 輸入藍芽密碼 0000 將 GPS 模組與手機進行配對。
5. 開始使用 GPS 應用程式

將 GPS 模組與多部已配對的手機一起使用

您可以將 GPS 模組與多達八部兼容手機進行配對，但每次只能與一部手機連接。當一個新的裝置與 GPS 模組配對時，第八個配對將被取代。

基本用法

如果您想移除現有的配對，您可以重設 GPS 模組。請參閱「重設 GPS 模組」，刊於第 21 頁。

中斷 GPS 模組連接

要中斷 GPS 模組連接，可執行以下其中一項操作：

- 從您用以建立連接的應用程式中斷 GPS 模組連接。
- 關閉 GPS 模組。
- 從手機的藍芽功能表中斷 GPS 模組連接。

■ 在夜間模式下查看 GPS 模組狀態

在一些應用程式中，您可以從手機中設定 GPS 模組至夜間模式。在夜間模式下，指示燈僅在 GPS 模組不能確定其位置或藍芽連接中斷時才發亮。

要在夜間模式下查看 GPS 模組的狀態，快速按電源鍵。指示燈短暫顯示。

■ 重設 GPS 模組

要重設 GPS 模組，按**電源鍵**大約 10 秒。在重設時，綠色和紅色指示燈會交替閃爍。

■ 外部天線

您可以使用附設 MCX 插頭且輸入電壓為 3 V 的外部天線。將外部天線插入 GPS 模組的插孔中。請參閱「GPS 模組部件」，刊於第 11 頁。

■ 疑難排解

如果您無法連接 GPS 模組至兼容手機，按以下方法操作：

- 確保兼容手機的藍芽功能已啓動。

基本用法

- 確保 GPS 模組已開啓，並已經與兼容手機配對。
- 確保已從手機結束上一個藍芽連接。
- 請檢查 GPS 模組是否在手機 10 米範圍內，以及兩者之間是否有任何障礙物或電子裝置。

4. 電池資料

您的 Nokia 無線 GPS 模組由可充電電池供電。新電池在二、三次完全充電和放電之後才能達到最佳性能。電池可以充電、放電數百次，但最終亦會失效。當工作時間明顯短於正常時間的時候，請購買新電池。僅使用經 Nokia 許可的電池，並僅使用經 Nokia 許可的指定用於本裝置的充電器為電池充電。

當不使用時將充電器從電源插頭和裝置中拔出。請勿將電池連接在充電器上過長時間。過分充電將縮短電池壽命。如果已完全充電的電池擱置不用，電池本身便會不斷放電。過高或過低的溫度會影響電池充電的能力。

請勿將電池作其他用途。請勿使用損壞的充電器或電池。

電池資料

請勿使電池短路。當金屬物品 (如硬幣、萬字夾或筆等) 直接接觸電池的正 (+) 極與負 (-) 極時，便有可能會發生意外短路的情況。例如當您將備用電池放在口袋或背包中時，就有可能發生這種情況。電極的短路將會造成電池或觸及物品的毀損。

把電池留在過熱或過冷的地方 (如夏天或冬天的密閉車廂中)，會縮減電池電容量及使用壽命。請盡量把電池保持在 15°C 與 25°C (59°F 及 77°F) 之間。如果裝上過熱或過冷之電池，即使電池電量已飽和，手機亦可能暫時無法操作。電池的效能在冰點以下將大打折扣。

切勿將電池丟入火中！請依當地的法規丟棄電池。如有可能，請盡量回收。請勿將電池當成家庭廢棄物丟棄。

保養及維修

您的 Nokia 無線 GPS 裝置是通過優良技術設計的產品，務請小心使用。以下建議有助您在適用的保養範圍內提供保障：

- 請勿將 GPS 模組存放在佈滿灰塵、髒亂的地方或在該地方使用 GPS 模組。活動式零件及電子元件可能較容易損壞。
- 請勿將 GPS 模組存放在高溫地方。高溫可能會縮短電子裝置的壽命、破壞電池，並使某些塑膠零件變形或熔化。
- 請勿將 GPS 模組存放在低溫地方。當它升溫至其正常的溫度時，其內部會產生濕氣，可能會損壞電路板。
- 不要嘗試用本指南提供指引以外的方式開啓 GPS 裝置。
- 請勿扔擲、敲擊或搖晃 GPS 模組。粗暴的使用方式可能會破壞內部的電路板及精密結構。

保養及維修

- 請勿使用刺激性的化學製品、清潔溶劑或腐蝕性的清潔劑來清潔 GPS 模組。
- 請勿為 GPS 模組塗上顏料。塗料可能會妨礙裝置的活動式零件，妨礙正常操作。

如果 GPS 裝置不能正常操作，請送交最近的授權服務商店獲取服務。

Nokia無線全球定位 系統 (GPS) 模組 (LD-1W) 用戶指南



第1版

聲明

本公司 (NOKIA CORPORATION) 聲明產LD-1W符合下列說明委員會 (Council Directive) 的規定：1999/5/EC。

此聲明 (Declaration of Conformity) 的全文可在

http://www.nokia.com/phones/declaration_of_conformity/ 中找到。

CE 0560

Copyright © 2004 Nokia。版權所有，翻印必究。

未取得Nokia的書面同意，嚴禁以任何形式複製、傳送、散佈或儲存全部或部分的內容。

Nokia是Nokia Corporation的註冊商標。本文件中所提及的其他產品與公司名稱可能分別為其各自擁有者之商標或註冊名稱。

Bluetooth是Bluetooth SIG, Inc. 的註冊商標。

Nokia奉行持續發展的政策。Nokia保留對本文件中所描述產品進行變更或改進的權利，恕不另行通知。

在任何情況下，對資料遺失、收益損失或因此所造成任何特別、意外、隨之而來或非直接的損壞，Nokia恕不負責。

本文件的內容依「現有形式」為準。除非適用的法律另有規定，否則不對本文件之準確性、可靠性或內容做出任何類型的明確或隱含的保證，其中包括但不限於對特定目的的商用性與適用性的默示保證。Nokia保留於任何時刻修正或作廢此文件的權利，恕不另行通知。

特定產品的取得依地區而有所不同。請跟您最近的諾基亞特約經銷商聯絡。

出口管制

本裝置可能包含了受到美國與其他國家之出口法律與條例所規範的商品、技術或軟體。禁止在違反法律的情況下進行轉移。

根據交通部電信器材管制辦法第十二條及第十四條：

經型式認證合格之低功率射頻電機，非經許可，公司、商號或使用者均不得擅自變更頻率、加大功率或變更原設計之特性及功能。

低功率射頻電機之使用不得影響飛般安全及干擾合法通信；經發現有干擾現象時，應立即停用，並改善至無干擾時方得繼續使用。

前項合法通信，指依電信法規定作業之無線電通信。低功率射頻電機須忍受合法通信或工業、科學及醫療用電波輻射電機設備之干擾。

第1版繁體中文

目錄

安全規定.....	7
1. 簡介.....	8
全球定位系統.....	8
2. 開始使用.....	11
GPS 模組零件.....	12
電池和充電器.....	13
安裝電池.....	14
電池充電.....	15
護套.....	16
3. 基本使用.....	17
將 GPS 模組開機和關機.....	17
使用藍芽無線技術進行連線.....	18
藍芽連線通行碼.....	18
將 GPS 模組與相容行動電話進行配對.....	18
使用已與多隻行動電話完成配對的 GPS 模組.....	19

中斷與 GPS 模組的連線.....	20
在夜間模式檢查 GPS 模組的狀態.....	21
重設 GPS 模組.....	21
外接天線.....	21
疑難排解.....	22
4. 電池資訊.....	23
照顧與維修.....	25

安全規定

請閱讀下列簡明的使用規則。違反這些規定可能會導致危險或觸法。本用戶指南內有記載更詳細的說明。



干擾

所有的無線裝置都可能受到干擾，影響效能。



電池和充電器

請僅使用業經認可的電池和充電器。請勿連接不相容的產品。



連接其他裝置

在連接到任何其他裝置時，請先閱讀其使用指南，取得詳細的安全指示。請勿連接不相容的產品。



認證服務

唯有合格的服務人員才可安裝本裝置。

1. 簡介

有了 Nokia 無線全球定位系統 (GPS) 模組，您就可以輕鬆得知您目前的位置和方向。本 GPS 模組必須以電池供電，且使用藍芽無線技術將定位資訊傳送到相容的行動電話、電腦、PDA 和其他裝置。

在使用本 GPS 模組之前，請先詳閱本用戶指南。請同時查看 <http://www.nokia.com/support> 或您當地的 Nokia 網站以取得本指南的最新版本、新增資訊、下載以及與您的 Nokia 產品相關的服務資訊。

■ 全球定位系統

全球定位系統 (GPS) 是一種全球衛星無線電導航系統。

GPS 終端機會計算其位置，誤差值在 25 公尺以內。定位精確度須視本 GPS 模組接收訊號的衛星數量

而定。在最理想的情況下，誤差值可能僅在幾公尺以內。

本 GPS 模組的天線位於 Nokia 標誌下方，而且您應將天線朝上。有些汽車的擋風玻璃和窗戶可能會內含金屬物質，進而阻擋或減弱了衛星訊號。

若您站著不動，GPS 就無法偵測到您面向的方向，因為此系統是根據您的行動來判定您的方向。



請注意：全球定位系統

全球定位系統 (GPS) 是由美國政府所管理，其僅負責此系統的精確性與維護事宜。定位資料的精確度會受到美國政府調整 GPS 衛星定位的影響，而且會因美國國防部的國內 GPS 策略和 Federal Radio Navigation Plan 而隨時變更。衛星定位不佳也可能會影響到其精確度。

是否有 GPS 訊號以及 GPS 訊號的品質可能會受到建築物、天然障礙物和天氣狀況等因素的影響。GPS 接收器應僅用於室外才能接收 GPS 訊號。

因此，GPS 不應用於精確的定位測量，而且您不應僅依賴來自 GPS 接收器的定位資料。若發生緊急事故，救護人員無法由此 GPS 接收器得知行動電話的位置。

2. 開始使用

本裝置包含一些小零件。請將這些零件放在孩童接觸不到的地方。

在能開始使用本 GPS 模組之前，您必須先：

- 在行動電話安裝相容的軟體應用程式。
- 將本 GPS 模組的電池充飽。
- 完成相容行動電話與本 GPS 模組的配對。

有些 Nokia 手機型號具有定位隱私設定，例如，Nokia 9500 Communicator。要將 GPS 定位資料提供給軟體應用程式，請選擇 **Tools**（工具）→ **Control panel**（控制台）→ **Extras**（其他）→ **Location privacy**（定位隱私）→ **Verification policy**（驗證策略）→ **Accept all**（全部接受）。

■ GPS 模組零件

本 GPS 模組包含以下零件（請見圖 1）：

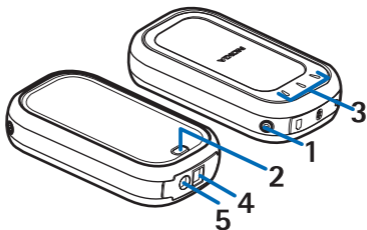


圖 1

- 1 – 電源鍵：將本 GPS 模組開機或關機，或者重設本 GPS 模組的藍芽連線設定。
- 2 – 鬆開鈕：打開背面外殼。
- 3 – 指示燈：顯示本 GPS 模組的目前狀態。紅色或綠色指出電池和充電狀態，或者表示正在重設模組。

藍色表示藍芽連線已啓用。白色表示本 GPS 模組正在接收衛星資料並且能判定其位置。

4 – 相容充電器插孔

5 – 外接天線插孔

■ 電池和充電器

本 GPS 模組使用可更換和充電的 BL-5C 電池。關於業經認可的電池和充電器資訊，請洽詢您當地的經銷商。

使用充電器爲本產品充電之前，請先確認該充電器之型號。本 GPS 模組可使用以下充電器充電：AC-1、ACP-8、ACP-9、ACP-12、LCH-8、LCH-9、LCH-12。



警告！請僅搭配 Nokia 認可的電池和充電器來使用本特定裝置。使用其他類型會使保固失效，並導致危險。

當您切斷任何週邊產品的電源時，請握住插頭拔出而非拉扯電源線。

安裝電池

1. 要打開本 GPS 模組的背面外殼，請按鬆開鈕 (1)，然後將外殼從本裝置推出 (2)。請見圖 2。

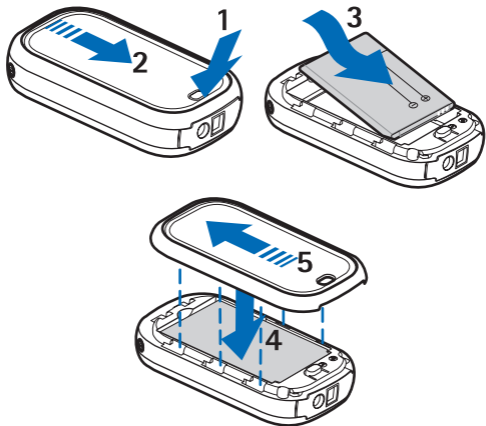


圖 2

2. 裝入電池 (3)。請見圖 2。
3. 闔上背面外殼 (4)，然後朝箭號方向推回 (5) 直到外殼固定為止。請見圖 2。

電池充電

1. 將充電器插入本 GPS 模組的插孔。詳情請參閱第 12 頁的「GPS 模組零件」。
2. 將充電器插入電源插座。在充電期間，視 GPS 模組為開機（綠）或關機（紅）狀態而定，指示燈會閃爍綠光或紅光。
3. 當電池充飽且本裝置為開機狀態時，綠色指示燈會持續顯示。當電池充飽且本裝置為關機狀態時，紅色指示燈會停止閃爍。充電結束後，請從電源插座和本 GPS 模組拔下充電器。

電池電力不足時，本 GPS 模組的紅色指示燈便會每 15 秒閃爍一次。請為電池充電。

■ 護套

請將本 GPS 模組放在護套內，Nokia 標誌朝上。這有助於保護本 GPS 模組，使其不會受到意外撞擊、灰塵入侵和水花潑濺而損壞。

要將本 GPS 模組掛在脖子上，請如圖 3 所示，將吊帶綁在保護護套上。

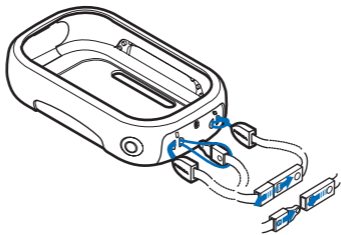


圖 3

3. 基本使用

本 GPS 模組應僅用於室外才能接收 GPS 訊號。

GPS 不應用於精確的定位測量，而且您不應僅依賴來自本 GPS 模組的定位資料。事實上，所有的數位製圖大都不是精確，而且在某些情況下是不完整的。請勿僅依賴本裝置提供使用的地圖。

您必須先將行動電話開機才能使用本 GPS 模組。請勿在行動電話可能會造成干擾或危險的地方開機。

■ 將GPS模組開機和關機

要將本 GPS 模組開機或關機，請按電源鍵約一秒。將本 GPS 模組開機時，視本 GPS 模組被關機了多久的時間，以及該模組接收衛星訊號的強弱而定，可能會耗費一些時間來定位裝置本身。若之前有取出

並更換電池，啟動時間也會比較久。在最佳情況下，啟動時間大約為一分鐘。

■ 使用藍芽無線技術進行連線

有些場所可能會限制使用藍芽無線技術。請洽詢您當地的相關政府單位或服務供應商。

請參閱您行動電話的用戶指南，以得知藍芽無線技術的更多詳細資訊。

藍芽連線通行碼

您需要有通行碼才能使用藍芽連線將本 GPS 模組與相容裝置進行配對。通行碼為 0000。

將 GPS 模組與相容行動電話進行配對

在能使用本 GPS 模組之前，您必須先將本模組與相容行動電話進行配對。若有安裝 GPS 應用程式，您就可以從該應用程式進行配對和連線，而不用再透

過行動電話的藍芽功能表。詳情請參閱 GPS 應用程式的用戶指南。

要從藍芽功能表與本 GPS 模組進行配對：

1. 確認行動電話和本 GPS 模組皆已開機。
2. 啓動藍芽，然後依照行動電話的用戶指南所述，設定行動電話搜尋藍芽裝置。
3. 從找到的裝置清單中選擇本 GPS 模組 (Nokia LD-1W)。
4. 輸入藍芽通行碼 0000 爲本 GPS 模組和行動電話進行配對。
5. 開始使用 GPS 應用程式。

使用已與多隻行動電話完成配對的 GPS 模組

本 GPS 模組最多可與八隻相容行動電話進行配對，但一次只能與一隻行動電話進行連線。在已與八個

基本使用

裝置完成配對的情況之下，若又將本GPS模組與新裝置進行配對，新裝置就會取代第八個裝置。

若要移除現有的配對，您可以重設本GPS模組。詳情請參閱第21頁的「重設GPS模組」。

中斷與GPS模組的連線

要中斷與本GPS模組的連線，請使用以下其中一種方法：

- 從用來建立連線的應用程式來中斷與本GPS模組的連線。
- 將本GPS模組關機。
- 從行動電話的藍芽功能表來中斷與本GPS模組的連線。

■ 在夜間模式檢查 GPS 模組的狀態

在某些應用程式中，您可以從行動電話將本 GPS 模組設為夜間模式。在夜間模式中，指示燈只會在本 GPS 模組無法判定其位置或遺失藍芽連線時亮起。要在夜間模式中檢查本 GPS 模組的狀態，請快速按電源鍵。指示燈會短暫亮起。

■ 重設 GPS 模組

要重設 GPS 模組，請按住電源鍵約 10 秒。在重設期間，綠色和紅色指示燈會交叉閃爍。

■ 外接天線

您可以搭配插入式 MCX 連結器來使用外接天線，輸入電壓為 3V。將外接天線插入本 GPS 模組的天線插孔。詳情請參閱第 12 頁的「GPS 模組零件」。

■ 疑難排解

若無法將本 GPS 模組連線到相容行動電話，請執行以下事項：

- 確認相容行動電話的藍芽功能已啓動。
- 確認已將本 GPS 模組開機，而且也已與相容行動電話完成配對。
- 確認行動電話的前一個藍芽連線已結束。
- 檢查本 GPS 模組行動電話的距離是否在 10 公尺以內，而且兩裝置之間沒有任何阻礙物或電子裝置。

4. 電池資訊

Nokia 無線全球定位系統 (GPS) 模組由充電電池供電。請注意：新電池只有在二、三次完全充電並放電的週期之後才能達到最佳性能！電池可以充電和放電好幾百次，但最終仍會失效。當可用的時間（通話時間和待機時間）明顯少於正常時間時，請購買新電池。請僅使用 Nokia 認可的電池，並僅使用 Nokia 認可為本裝置所設計的充電器為電池充電。

充電器不用時，請拔下充電器插頭，並中斷與本裝置的連接。請勿將電池留在充電器中。充電過度可能會縮短電池的壽命。如果將已完全充電的電池擱置不用，電池本身會不斷放電。過高或過低的溫度會影響電池充電的能力。

請勿將電池移作他用。請勿使用受損的充電器或電池。

電池資訊

請勿造成電池短路。當金屬物品（如硬幣、迴紋針或筆等）直接碰觸電池的正極與負極（電池上的小金屬條）時，便有可能會發生意外短路的狀況（例如，當您將備用電池放在口袋或手提袋中時）。電極的短路將會造成電池或觸及物品的毀損。

將電池留置在過熱或過冷的地方（如夏天或冬天的密閉車廂中），會造成電池電容量及壽命的縮減。盡量將電池保存在 15°C 和 25°C（59°F 與 77°F）之間。若裝配過熱或過冷之電池，即使電池充電已飽和，本裝置亦可能暫時無法操作。電池的效能在冰點以下將大打折扣。

請勿將電池丟入火中！請依照當地的規定丟棄電池。請回收電池。請勿將電池當成家庭廢棄物丟棄。

照顧與維修

Nokia 無線全球定位系統 (GPS) 模組為具優質設計及技術的產品，應妥善維護。下列的建議有助於您維護保固：

- 請勿在佈滿灰塵、骯亂的區域中使用或存放本 GPRS 模組。活動式的零件和電子組件可能較容易損壞。
- 請勿將本 GPS 模組存放在高溫處。高溫可能會縮短電子裝置的壽命、破壞電池，並使某些塑膠零件變形或融化。
- 請勿將本 GPS 模組存放在低溫處。暖機時（至正常溫度），內部的水份可能損壞電路板。
- 請勿嘗試以本指南說明以外的方式拆卸本 GPS 模組。
- 請勿扔擲、敲擊或搖晃本 GPS 模組。粗暴的使用方式會破壞內部的電路板和精密的機械。
- 請勿使用刺激性的化學製品、清潔溶劑或腐蝕性的清潔劑來清潔本 GPS 模組。
- 請勿為本 GPS 模組上漆。油漆可能會阻塞活動式的零件，使其無法正常操作。

照顧與維修

如果本 GPS 模組發生問題，請就近洽詢授權的代理商為您服務。