



用户说明书

AMD Socket AM2 (940-pin) 处理器
nVidia nForce7025-630A/7050-630A/7050se-630A 主板

商标

所有产品注册商标及公司名称皆属其原公司所有
产品内容若有更改,将不另行通知

修订版1.0
2007-4-26

不承诺担保：

本公司对一切超出生产商相关担保的描述不负任何责任。生产商明确拒绝所有其他有关其产品的明示或暗示担保说明；包括任何符合特殊要求与否的暗示性买卖担保。被拒绝的相关担保应在该国本地法律的允许下申请宽限，以至在当地法律不允许或限制拒绝暗示性担保的情况下使用。

操作规则：

静电可能严重损坏您的设备。在处理主板以及其他的系统设备的时候要特别注意，避免和主板上的系统组件的不必要接触。保证在抗静电的环境下工作，避免静电放电而可能对主板造成损坏。当在您的机箱中插入或者移除设备时，请保证电源处于断开状态。厂商对于不遵照本操作规则或者不遵守安全规范而对主板造成的损坏概不负责



警告



主板易受静电损坏
请遵守操作规则

常用除错卡代码表

以下列出一些常见的自检代码,对一些可能出现的问题以及解决方式的列表.如果想了解更多的关于自检代码的信息,请参考本说明书后面的附录.

<u>代 码</u>	<u>可能问题</u>	<u>解决方法</u>
FFh 或 CFh	1. BIOS插反 2. 用错BIOS 3. 主板有问题 4. ADD-ON卡(配卡)没插好	1. 重新检查BIOS是否有反插 2. 重新检查所有硬件配件是否插好 3. 换主板
C1h - C5h	1. MEMORY没插好 2. 挑MEMORY 3. MEMORY 损坏	1. 重新安装内存条 2. 更换内存条
2Dh	1. VGA BIOS有问题 2. VGA卡没插好	1. 换VGA卡 2. 检查VGA卡是否有插好
26h	1. 超频失败	1. 清除CMOS
07h - 12h	1. 设定键盘控制器失败 2. RTC 失败	1. 重新安插键盘或鼠标 2. 更换电池

目 录

页码

第1章	—	介绍	1
		1-1 包装内容	1
		1-2 主板介绍	2
		1-3 主板规格	4
		1-4 系统模块图	7
第2章	—	安装	8
		2-1 CPU安装	8
		2-2 跳线设置	9
		2-3 系统内存组态	10
		2-4 背部I/O接口	11
		2-5 内部接口	11
第3章	—	BIOS设置	14
		3-1 主菜单	14
		3-2 标准CMOS设置	15
		3-3 BIOS高级属性设置	15
		3-4 芯片组高级属性设置	17
		3-5 集成的周边设备设置	18
		3-6 电源管理设置	21
		3-7 PNP/PCI/PCI-E配置	22
		3-8 系统状态侦测设置	23
		3-9 Power BIOS功能设置	26
		3-10 默认菜单	28
		3-11 超级用户/用户密码设置	29
		3-12 退出BIOS	30
第4章	—	驱动及应用程序	31

第1章 一 介绍

1-1 包装内容

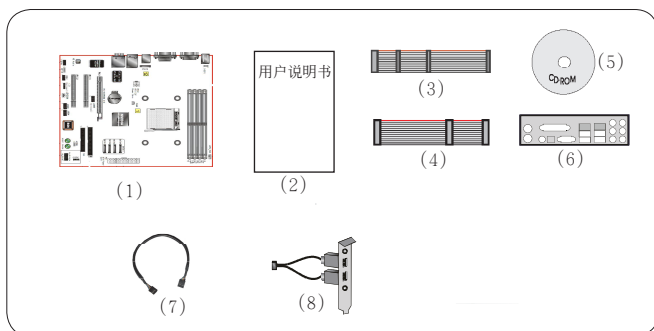
内容

1. 主板
2. 用户说明书
3. 软驱数据线
4. 硬盘数据线
5. CD (驱动及应用程序)
6. I/O 挡板
7. SATA II 资料线

可选设备

8. 额外的USB2.0扩展端口连接线

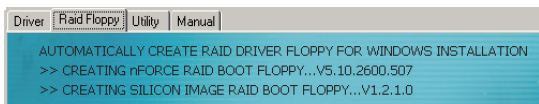
如果您需要选购以上可选设备,请与您的经销商联系来获取帮助.



如果您想组建RAID:

当在组建RAID的硬盘中安装Windows XP/2000时,操作安装需要一个包含有RAID驱动的软盘.以下步骤将告诉你如何制做驱动程序软盘.

1. 找一台电脑并将随主板附带的光盘插入光驱中.
2. 会弹出一个主菜单 (自动运行)
3. 选择Raid Floppy分页



4. 在软盘驱动器A:中插入一张空白软盘
5. 点击所需要的RAID控制器的驱动程序即开始将驱动复制到软盘中.

1-2 主板介绍

简要介绍

- **Socket AM2**

Socket AM2 (940针)是AMD高性能的Athlon AM2处理器的接口, 让用户体验到高效能的执行能力. 了解更多关于Athlon™ AM2处理器的新特色, 请浏览AMD的官方网站: <http://www.amd.com>
- **芯片组**

该主板使用nVidia nF7025-630A/nF7050-630A/NF7050se-630A 芯片
了解更多关于nVidia芯片组的细节, 请浏览nVidia的官方网站<http://www.nVidia.com>.
- **VGA**

芯片中带有集成显卡(VGA). VGA核心与系统内存共享物理内存的使用, 因此有时被称为上端内存区 (UMA).
- **PCI-Express (PCI-E)**

下一代周边设备接口, 成功承接了PCI总线. 插槽更小但是最大的传输速率可达250MB/sec (PCI-E*1)或者4GB/sec(PCI-E*16), 并且PCI-Express克服了PCI总线的瓶颈.
- **DDR2**

DDR2引领DDR内存技术进入一个新的时代. DDR2内存提供更快的速度, 更高的数据带宽以及低于 DDR内存的功耗.
- **双通道**

支持DDR2内存组建双通道, 带来的双倍的内存带宽给您提供更高的系统性能.
- **硬件监控**

硬件监控使你能监控系统运行和状态的多个方面, 包括CPU温度, 电压以及风扇转速.
- **10/100以太网 (可选)**

该主板安装了10/100BASE-T以太网控制器, 允许主板连接局域网以及互联网.
- **GbE网卡 (可选)**

该主板板载千兆网卡, 允许的的最大传输速率为1000兆位每秒(Mbps), 远远超过了传统的10/100BASE-T以太网卡.
- **Serial ATA II**

S-ATA II是2代的SATA接口, 提供双倍的传输速度达300MB/sec. 支持NCQ技术来为您的储存设备提供更高的读取速度.
- **SATA RAID**

在芯片组提供的SATA II端口可以使用RAID功能.
- **E-SATA (可选)**

一个高速外接设备的接口, 最大传输达300MB/s, 同时拥有SATA II的性能, 以及USB的便利
- **USB2.0**

一个通用的外接设备的接口, 最大传输速率可达480Mbps并且向下兼容较旧的USB1.1设备.
- **6声道 (可选)**

主板配备6声道声卡, 支持Dolby 5.1数字音效用于播放DVD. 主板上的音效接口能被设定成2声道模式或者6声道模式.

- **8声道 (可选)**

使用8声道使你在DVD电影和游戏有临场的感受。完善的家庭影院。

- **AMD Cool'n'Quiet™ 技术**

AMD's Cool'n'Quiet™ 技术是在系统处于空闲状态的时候降低CPU的工作电压,这将有助于减少热量的散发,进一步降低风扇的转速和风扇产生的噪音。

特色功能

BIOS特色:

- **Thunder Probe**

一种硬件诊断软件,监控多种硬件电压,温度和速度.它还包括一个灵活的控制风扇的特色,叫智能风扇。

- **Thunder Flash**

一个监控多种硬件设备电压,温度以及速度的硬件诊断软件.它还包含一个被称为Smart Fan的智能风扇控制功能。

- **EZ-Boot**

简单地按下ESC键来选您需要的引导设备.不再需要寻找相关的BIOS选项,更改然後重新启动。

- **PowerBIOS**

支持通过BIOS来进行全面的超频的设定.多种调节属性包括:CPU/内存/芯片组电压的微调。

- **POWER BUTTON (可选)**

简易开关机, 重起功能。

1-3 主板规格

● 处理器

- ◆ 支持Socket-AM2 (940 pin)接口的AMD Athlon-X2/Athlon-64/Sempron处理器
- ◆ 支持2.0GTs 16X16位宽的超传输总线
- ◆ 支持VMM (虚拟机器监控)

● 芯片组

- ◆ nVidia MCP68 (NV GeForce 7025/nForce 630A/7050-630A/7050se-630A) 芯片 , 支持微软Vista系统优质的可视化用户界面
- ◆ 集成基于nVidia Geforce7, 支持DirectX 9.0c, Shader Model 3.0技术的图形处理器. RAMDAC频率达300MHz,分辨率可达1920*1440,刷新率75MHz
- ◆ 多种显示配置,背部面板有CRT, DVI-D。HDMI (可选)

● 内存

- ◆ 4根240针脚的 DDR2 SDRAM DIMM内存插槽
- ◆ 支持1.8v DDR2-533/667/800双通道架构
- ◆ 支持单面或者双面,不带缓冲,不带ECC校验,256Mb/512Mb/1Gb工艺规格
- ◆ 支持最高容量为16GB

● 扩展槽

- ◆ 2条符合PCI v2.3规范的PCI插槽
- ◆ 1条符合PCI Express 1.0a规范的PCI-E (x16)插槽

● USB

- ◆ 由芯片集成的USB控制器提供了10个符合USB2.0规范的USB接口(背部面板提供4个接口)(其中2个为可选)

● 网卡

- ◆ 由板载的Realtek RTL811x PCI-E 网卡控制器提供了1个千兆以太网卡(可选)
- ◆ 由板载的Realtek RTL810x网卡控制器提供了1个10/100以太网卡(可选)

● IDE接口

- ◆ 1个集成的IDE控制器,支持UDMA-33/66/100/133的接口(可支持2个IDE设备)

● S-ATA RAID

- ◆ 4个S-ATA II接口支持300MB/s的带宽
- ◆ NVIDIA MediaShield RAID技术,支持RAID 0, 1,0+1,5, JBOD

● E-SATA (可选)

- ◆ 一个E-SATA接口。使用时用一根SATA线把ESATA2接口连接到其中一个SATA接口上。

● I/O输入输出接口

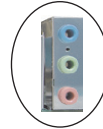
- ◆ 板载的Winbond W83627EHG LPC总线的I/O控制器

- ◆ 支持传统的PS/2键盘和鼠标,软驱,并口,串口,和IrDA(符合v1.0规范)接口
- ◆ 支持诸如风扇转速监控和CPU温度侦测的硬件监控
- ◆ 为了使CPU风扇(PWM)和机箱风扇安静运行,提供了智能风扇转速控制

● 音效

- ◆ 板载的Realtek ALC8xx高保真音效解码芯片提供6声道音效或8声道音效
 - 支持CD-IN
 - 支持音频设备安装的口智能侦测
 - 背部面板音频接口配置: 根据您所购买的机种,请参考下列表格中的一个:

音频接口颜色	2声道模式	6声道模式
浅蓝色	线性输入	後置声道输出
草绿色	线性输出	前置声道输出
粉红色	麦克风输入	中置/重低音声道输出



音频接口颜色	2声道模式	6声道模式	8声道模式
浅蓝色	线性输入	线性输入	线性输入
草绿色	线性输出	前置声道输出	前置声道输出
粉红色	麦克风输入	麦克风输入	麦克风输入
灰色			侧边声道输出
黑色		後置声道输出	後置声道输出
橘色		中置/重低音声道输出	中置/重低音声道输出



● BIOS

- ◆ Flash EEPROM提供Award Plug&Play BIOS
- ◆ 支持EZ Boot以快速选择引导设备

● 外围接口

☞ 背部面板

- ◆ PS/2键盘鼠标接口
- ◆ 1个DVI接口 (可选)
- ◆ 1个VGA接口
- ◆ 1个HDMI接口(可选)
- ◆ 1个RJ45千兆网络接口
- ◆ 4个USB2.0接口
- ◆ 3/6个音频接口
- ◆ 1个E-SATA接口(可选)

☞ 板载的接口和接头

- ◆ 1个软驱接口
- ◆ 1个ATA-100/133 IDE接口
- ◆ 6个额外的USB2.0接口(2个可选)
- ◆ 1个IR接口(可选)
- ◆ 1个CD-IN接口
- ◆ 4 S-ATA II接口
- ◆ 2/3 个风扇接口
- ◆ 1个CFPA接口
- ◆ 1个ESATA转接口(可选)
- ◆ 1个COM接口

● 前面板控制器

- ◆ 支持重启和关机开关
- ◆ 支持硬盘和电源指示灯
- ◆ 支持PC扬声器
- ◆ 支持前置音频接头

● 特色

- ◆ 支持键盘开机功能,可以使用你的键盘来启动你的电脑
- ◆ 支持网络唤醒
- ◆ **PowerBIOS超频特色:**
 - 能够以1MHz的步进值来微调FSB,iGPU和PCI-E的输出频率
 - 支持BIOS调整CPU倍频,FSB频率,PCI-E x16频率以及内存频率
 - 支持BIOS调整CPU核心电压,以及内存电压

● 尺寸大小

- ◆ 245mm x 205 mm ATX架构

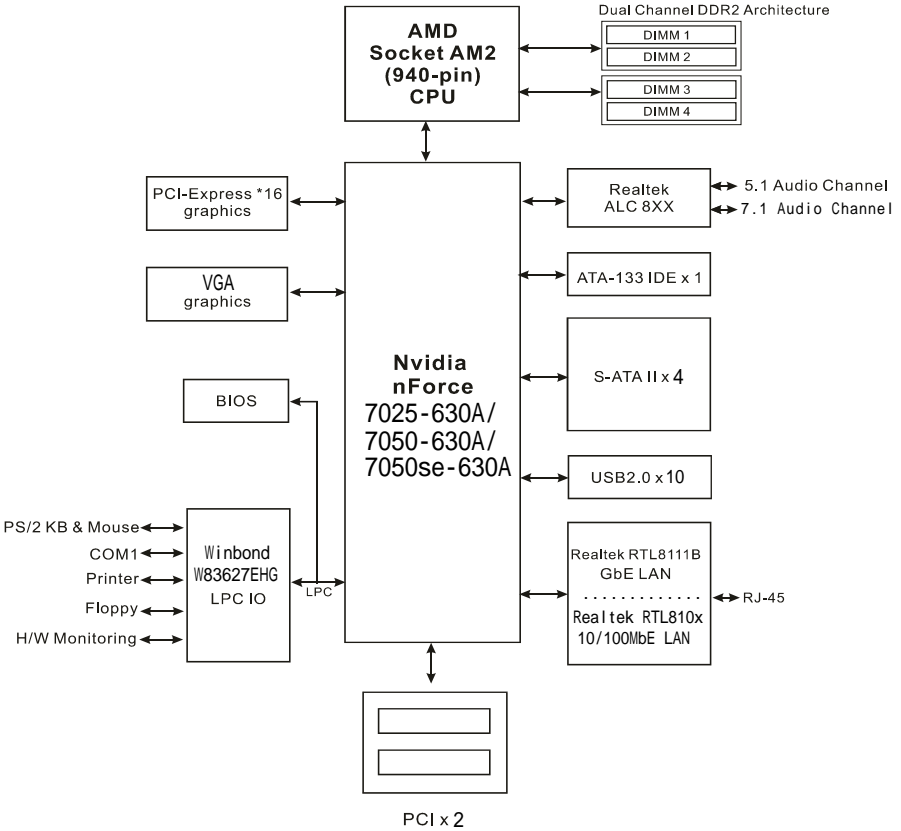
● 支持的操作系统

- ◆ Windows XP,Windows Vista



根据您所购买的机种,有些功能可能是不可使用的.

1-4 系统模块图

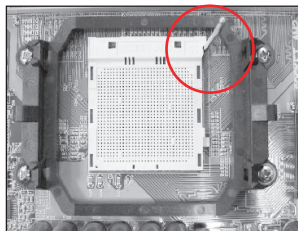


第2章 — 安装



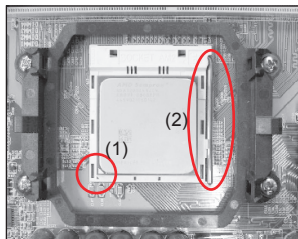
当向您的主机箱内安装或移除设备时,请务必保证电源处于断开状态。

2-1 CPU安装



步骤 1

拉起拉杆,打开CPU脚座。



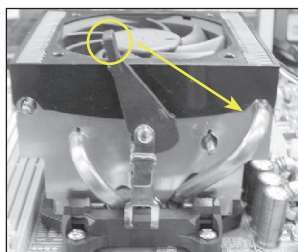
步骤 2

(1) 如图所示,将CPU的针脚1对准CPU脚座的三角形缺口.将CPU平直插入脚座,保证CPU完全插入到脚座中。

(2) 压下拉杆,固定CPU。

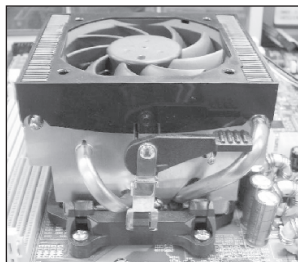


CPU的设计是防止不正确插入的,不要强行将CPU插入脚座中.如果CPU不能很容易地插入脚座中,请检查是否方向不正确。



步骤 3

如图安装CPU风扇,按照如图箭头的方向压下固定夹保证CPU风扇固定在CPU脚座上。



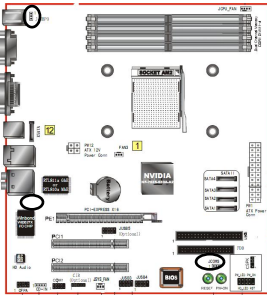
步骤 4

将CPU风扇的电源线插到主板上CPU fan的接头上.安装完成。



推荐使用带散热膏的质量好的风扇以避免产生CPU温度过高的危险.将涂有散热膏的风扇贴在CPU上以帮助散热。

2-2 跳线设置



JCMOS: 清空CMOS数据的跳线

如果CMOS数据冲突或者是你忘记了超级用户密码或用户密码，清空CMOS数据使系统恢复到储存在ROM BIOS中的默认值。



设置:

- 1-2: 正常(默认)
- 2-3: 清空CMOS

 要清空CMOS请遵照以下步骤:

1. 关闭系统.
2. 将跳帽从1-2脚跳到2-3脚几秒钟.
3. 再将跳帽跳回到1-2脚.
4. 开机然後按下键进入BIOS设置.

JLAN: 使用板载网卡功能的跳线



设置:

- 1-2关闭
- 2-3打开(默认)

JKB_MS: 使用键盘开机功能的跳线



设置:

- 1-2打开(默认)
- 2-3关闭

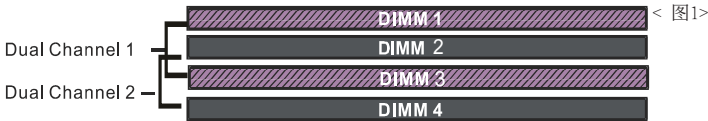
2-3 系统内存组态

该主板提供了4根240针脚的DDR2 DIMM插槽。

- 最高支持 16GB 的533/667/800MHz DDR2 SDRAM.
- 支持符合JEDEC DDR2 DIMM规范的不带缓冲的DIMM规格.

☞ 双通道界面:

- 双通道架构将会提升系统的性能.
- 双通道运作要具备以下条件:组双通道的两条内存必须有相同的容量,最好具有相同的型号.
- 4根内存插槽被分成2种颜色,帮助你识别组件双通道的插槽<图1>.没对组件双通道的插槽都有相同的颜色,例如DIMM1和DIMM3.要想获得最好的性能,请使用两条颜色相同的内存插槽.



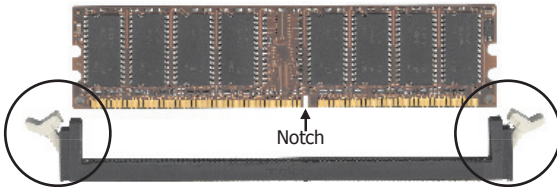
☞ 支持的内存配置:

	1 DIMM (64-bit)				2 DIMMs (128-bit)		3 DIMMs (128-bit)		4 DIMMs (128-bit)
DIMM#1	SS/DS				SS/DS		SS/DS	SS/DS	SS/DS
DIMM#2		SS/DS				SS/DS	SS/DS	SS/DS	SS/DS
DIMM#3			SS/DS		SS/DS		SS/DS		SS/DS
DIMM#4				SS/DS		SS/DS		SS/DS	SS/DS

*DS-双面DIMM, SS-单面DIMM

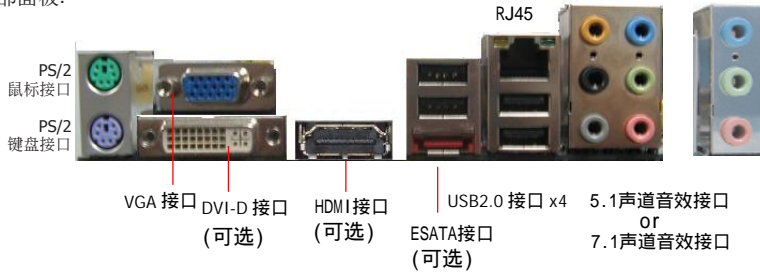
☞ 内存安装:

- ① 安装时,将内存金手指上的缺口对准内存插槽.
- ② 如图所示将内存垂直压入插槽,直到两边白色的卡扣紧紧得将内存条固定在插槽中.

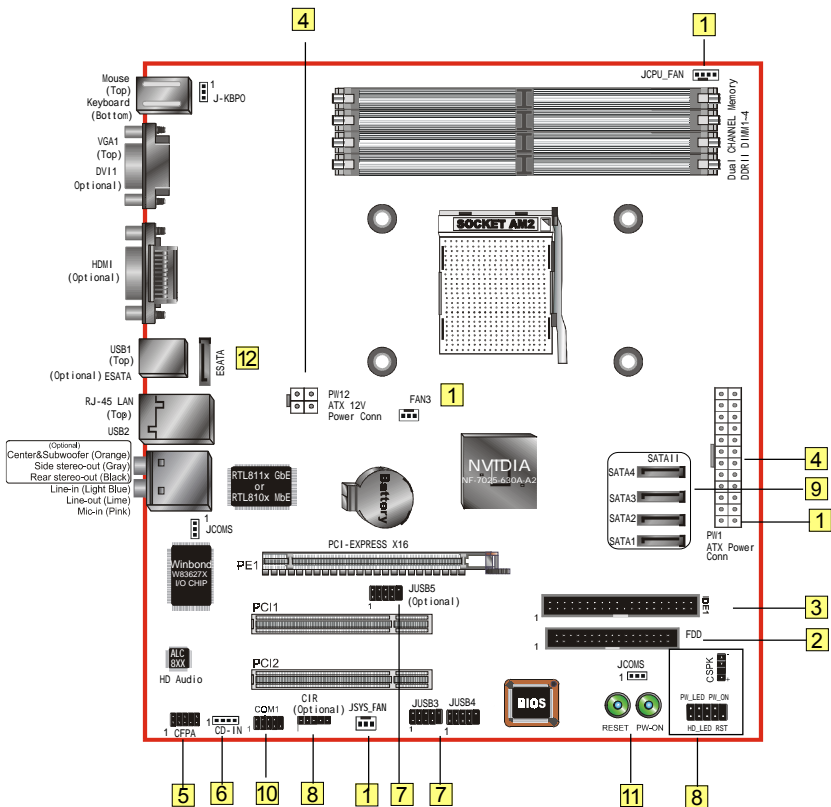


2-4 背部I/O接口

主板提供的背部I/O接口面板如下图所示.当把主板装入主机箱时,请使用随板附带的I/O挡板来保护背部面板.



2-5 内部接口



接口	外观	描述说明
----	----	------

<p>1 JCPU_FAN FAN3 JSYS_FAN</p>		<p>CPU/电源/机箱风扇电源接头</p> <p>JCPU_FAN: 将CPU风扇电源接到这个接头。</p> <p>FAN3 : 如果您要为电源另行添加风扇,请将风扇的电源连接到这个接头上。</p> <p>JSYS_FAN: 机箱风扇将提供足够的气流穿过机箱以防止CPU过热。</p>
--	--	--

<p>2 FDD</p>		<p>软盘驱动器接口</p>
---------------------	--	----------------

<p>3 IDE1 主要IDE</p>		<p>主要IDE接口 连接IDE装置,例如,硬盘和光驱设备。</p>
--------------------------------	--	--

当在同一个IDE接口上使用两个IDE设备时,一个必须被设置为主模式而另外一个要被设置为从模式。请参考你的磁盘装置的用户说明书来获得更多细节。

<p>4 PW1 PW12</p>		<p>PW1: 24针脚的ATX电源接口 PW12: 4针脚ATX 12V电源接口 电源插头被设计成只能按一个方向插入。</p>
------------------------------	--	--

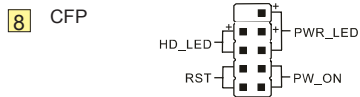
PW1和PW12电源接口必须同时使用。

<p>5 CFPA</p>		<p>CFPA: 前置音效接头 前面板音效接口连接到这个接头。请参考您的机箱说明书来为前置音效接线。</p>
----------------------	--	--

<p>6 CD-IN</p>		<p>CD-IN: CD Audio-in接头 这个接头是用来从CD-ROM设备, TV调谐器或者是图像卡接收音效输入。</p>
-----------------------	--	--

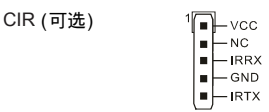
<p>7 CUSB3 CUSB4 CUSB5</p>		<p>CUSB3~CUSB5: 6个额外的USB2.0接口 该主板提供了额外的板载USB接头,要想使用这些额外的USB接口,就需要一个USB扩展接口支架。请联系您的经销商来获得更多细节。(CUSB5为可选)</p>
---	--	---

接口	外观	描述说明
----	----	------



CFP: 机箱前面板控制

- ◆ HD_LED
这个指示灯表示硬盘处于工作状态.
- ◆ PWR_LED
连接到机箱上的电源指示灯.
- ◆ RST
连接到机箱上的重启按钮.
- ◆ PW_ON
连接到机箱上的电源开关,来启动系统.要关闭系统,也可以通过按住电源开关4秒钟.



CIR: IR接头
连接到IrDA接收装置.



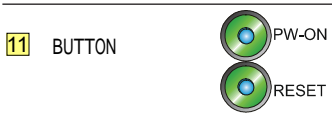
CSPK: 扬声器
连接到机箱上的扬声器.



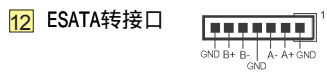
这些接口是用来连接Serial ATA硬盘或者是符合SATA设备.



COM1 : 1个串行接口
串口可以用来连接调制解调器,串行打印机,远程显示终端以及其他串口设备



PW-ON BUTTON:
快捷开机按钮,可实现开关机.
RESET BUTTON:
快捷重起按钮



这个接口是用来连接Serial ATA硬盘接口,用以实现E-SATA功能

第3章 — BIOS 设置

3-1 主菜单

ROM BIOS包含一个内建的设置程式,允许用户做基本的系统组态以及硬件参数的设置.改变後的数据储存在靠电池电力维持的CMOS RAM中,所以即使断电数据也可以得到保存.一般来说,保存在CMOS RAM中的信息是不会发生改变的,除非系统组态发生变化,例如硬盘装置更换或者是新硬件的加入.

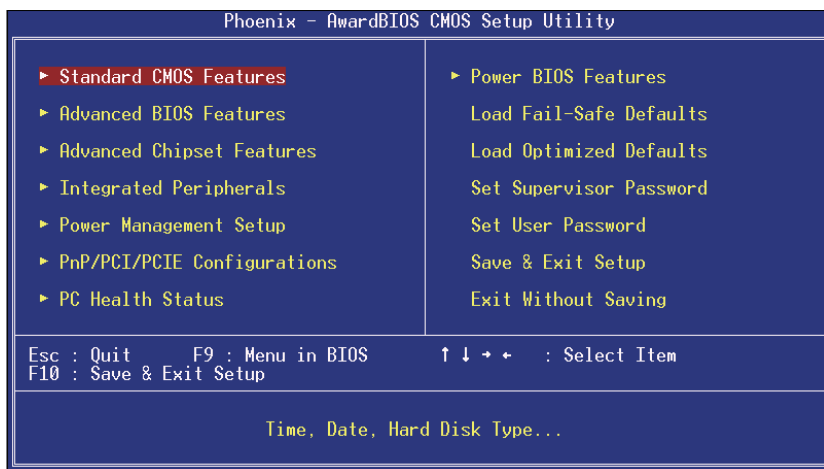
当然也可能因为CMOS电池电力不足而造成CMOS数据丢失.如果发生这种情况,您需要更换一块新的CMOS电池然後重新设置BIOS.



BIOS设置界面和描述仅供参考,并不一定和你在屏幕上看到的画面完全一样. BIOS内容可能会有一些改变,若有不同请以主板实际显示的画面为主.

进入设置程序:

开机并且在POST (开机自检)时按下键,就进入BIOS CMOS设置程序.



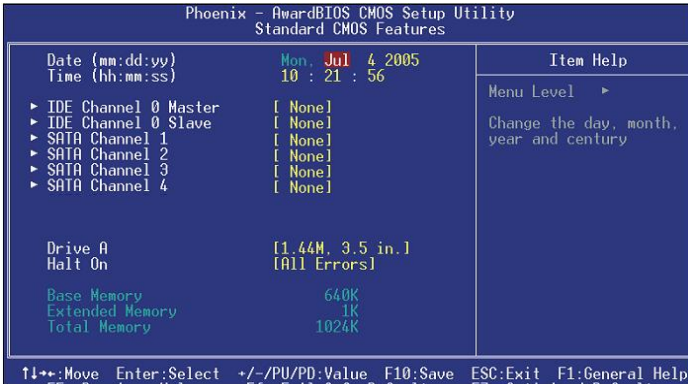
主菜单显示了所有可选项目.选择你需要更改的项目.通过按下任何方向键 (箭头按键)来移动导航条到您想更改的项目然後按下<Enter>键.当移动导航条到各个项目时,在屏幕的下方会显示一条帮助信息以帮助您更好地理解该选项的功能.当选择了一个选项时,该选项的子菜单就会显示出来,用户就可以调整相应的配置参数.



想了解更多的BIOS设置信息,请参考主板附带的CD里面的详细说明文件.

3-2 标准CMOS设置

在CMOS设置公用程序选择Standard CMOS Features. Standard CMOS Features设置允许用户对诸如当前日期和时间,安装硬盘装置的型号,软驱装置的型号以及显卡样式的系统配置进行设置.内存的容量由BIOS自动侦测并且显示出来以供参考.当一个区域高亮显示(用方向键来移动导航条并且通过按下<Enter>键来选择),可以通过按下<PgDn>或者<PgUp>键来改变选项值,或者直接通过键盘输入.

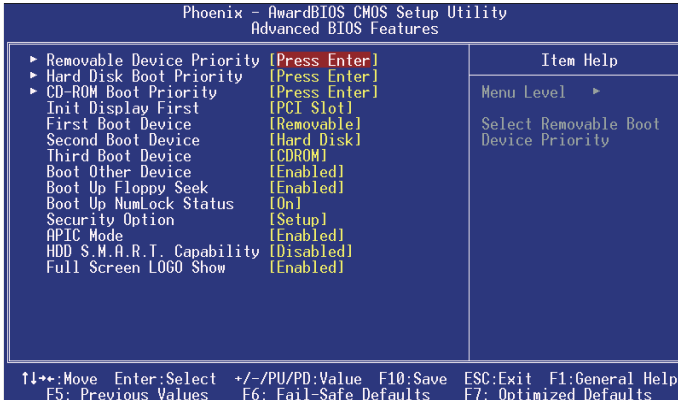


附注:

- 如果Primary Master/Slaver和Second被设置为Auto,硬盘的容量和型号将会被自动侦测.
- Halt On:这个选项是设置当发生错误时时暂停系统.

3-3 BIOS高级属性设置

在CMOS设置公用程序菜单中选择Advanced BIOS Features,用户可以在显示出来的菜单中改变相关的参数设定.这个菜单显示了主板的所有出厂预设值.按下[F1]键为所选的项目显示一条帮助信息.



▶ Removable Device Priority

该选项为设置可移动设备的开机的优先级

选项: Floppy Disk, LS120, ZIP100, USB-FDD0, USB-FDD1, USB-ZIP0, USB-ZIP1.

▶ Hard Disk Boot Priority

该选项允许你选择硬盘开机的优先级.

选项: Pri. Master, Pri. Slave, Sec. Master, Sec. Slave, USBHDD0, USBHDD1, USBHDD2, Bootable Add-in cards.

▶ CD-ROM Boot Priority

这个选项允许你设置光驱开机的优先级.

选项: Pri. Master, Pri. Slave, Sec. Master, Sec. Slave, USB-CDROM0, USB-CDROM1.

Init Display First

该选项用来选择当系统引导时是由PCI-E或者是由PCI来初始显示.

选项: PCI Slot, PCIEx.

First /Second/Third Boot Device

BIOS将按这些选项中设定的顺序依次搜索并加载操作系统.

选项: Floppy, LS120, Hard Disk, CDROM, ZIP100, USB-FDD, USB-ZIP, USB-CDROM, Legacy LAN, Disabled.

Boot Other Device

当这项开启,如果在**first, second, and third boot device**指定的设备中没有找到一个可以加载的操作系统,那么将在其他可能的设备中搜索并加载操作系统.

选项: Enabled, Disabled.

Boot Up Floppy Seek

如果这项开启,那么系统将在开机自检的时候检测软盘装置的容量.除非您安装有传统的360K容量的磁盘装置,否则您没必要开启这个选项.

选项: Enabled, Disabled.

Boot Up NumLock Status

该选项控制系统引导时NumLock键的状态.

On: 开启小键盘的数字键功能.

Off: 小键盘只能使用方向键.

Security Option

该选项允许你设置进入系统和CMOS设置公用程序,或者时只进入CMOS设置公用程序的权限.

System: 只有输入正确的密码才可以引导进系统并且进入CMOS设置公用程序.

Setup: 可以引导进入系统,但是只有输入正确的密码才可以进入CMOS设置公用程序.

APIC Mode

该选项允许你开启APIC(高级可编程中断控制器)功能.

选项: Enabled, Disabled.

HDD S.M.A.R.T. Capability

S.M.A.R.T.(自己监控,分析,报告技术)系统是一种监控以及预测设备运行情况的诊断技术.S.M.A.R.T.软件驻留在磁盘装置以及主机中.如果一个设备的预测失败,主程式,通过代理的S.M.A.R.T.小程序,向用户发出警告并且建议采取合适的操作以保存数据.

选项: Enabled, Disabled.

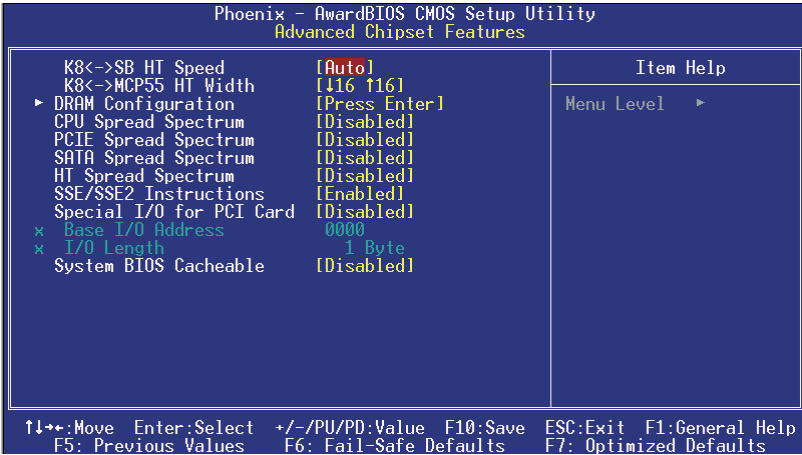
Full Screen LOGO Show

该选项允许你决定在开机自检时是否显示全屏LOGO.

选项: Enabled, Disabled.

3-4 芯片组高级属性设置

在CMOS设置公用程序的主菜单中选择Advanced Chipset Features选项,就会显示以下设置画面.



K8<->SB HT Speed

该项允许您选择CPU和超线程总线之间的传输速度.

选项: Auto, 1x, 2x, 3x, 4x, 5x. (1x-->200MHz, 2x-->400MHz, 3x-->600MHz, 4x-->800MHz, 5x-->1000MHz)

K8<->MCP55 HT Width

该项允许您设置CPU和芯片之间的传输位宽.

选项: ↓16, ↑16 ; ↓8, ↑8.

▶ DRAM Configuration

该选项允许你设置建立在芯片组基础上的系统的一些特殊属性.如果您不是很熟悉芯片组,最好不要随意修改里面的设置.

CPU Spread Spectrum

该选项是用来设置减少CPU所产生的EMI.

选项: Disabled, Center Spread.

PCIE Spread Spectrum

该选项是用来设置减少PCI-E通道所产生的EMI.

选项: Disabled, Down Spread.

SATA Spread Spectrum

该选项是用来设置减少S-ATA通道所产生的EMI.

选项: Disabled, Down Spread.

HT Spread Spectrum

该选项是用来设置减少HT总线所产生的EMI.

选项: Disabled, Down Spread.

SSE/SSE2 Instructions

该选项允许您启用SSE/SSE2架构.

选项: Disabled, Enabled.

Special I/O for PCI card

该选项允许你设置PCI附加卡的基本I/O地址以及所占用的长度。

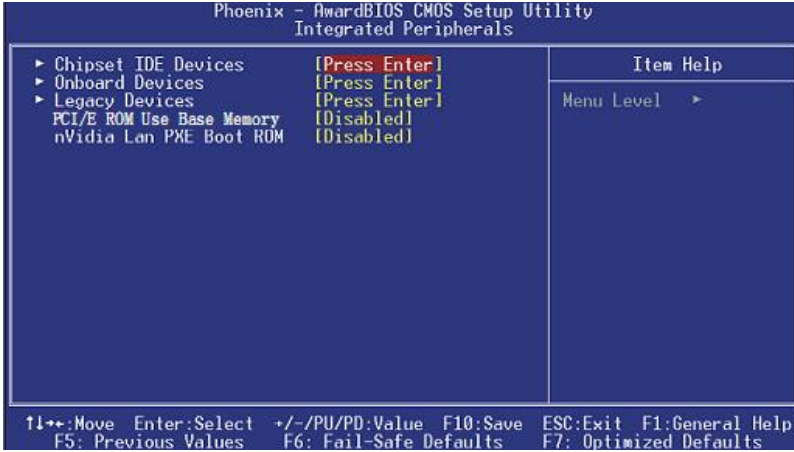
选项: Disabled, Enabled.

System BIOS Cacheable

该选项可以设置系统缓存在主存中以加快执行速度。

选项: Disabled, Enabled.

3-5 集成的周边设备设置



PCI/E ROM Use Base Memory

该项可以把ROM address 設在640K 下,针对有些外插卡有ROM,且产生冲突时使用,正常情况下请选择默认值(Disabled)

选项: Enabled, Disabled.

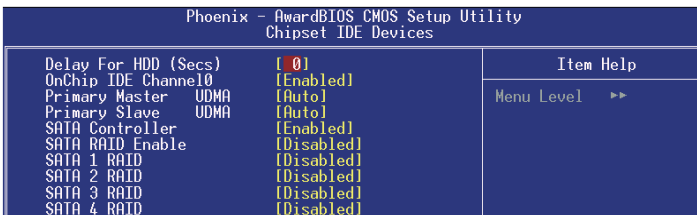
nVidia Lan PXE Boot ROM

开启/禁用板载的nVidia Lan PXE Boot ROM以选择是否启用网络引导功能。

选项: Enabled, Disabled.

▶ Chipset IDE Devices

选择Chipset IDE Devices这项并且按下<Enter>键,就会出现以下界面:



Delay For HDD (Secs)

该项允许您为加电自检时系统扫描硬盘设置较长的时间.有些硬盘需要较长的扫描时间才能被侦测到.

选项: 0 ~ 15.

OnChip IDE Channel 0

该主板提供了2个普通IDE接口的通道以及一个serial ATA接口的通道. 选择Enabled类分别启用每个通道.

 如果您没有使用板载的IDE接口, 请将Onboard Primary PCI IDE设置为Disabled.

Primary Master/Slave UDMA

为您的IDE设备选择工作模式. 只有您的IDE硬件设备支持并且工作环境中包含有一个DMA驱动, Ultra DMA-100/133才能正常执行. 如果您的硬件设备以及系统软件都支持Ultra DMA-100/133, 那么选择Auto, 通过BIOS来开启UDMA模式.

选项: Auto, Disabled.

SATA Controller

该项开启/禁用S-ATA 1/2和3/4

选项: Auto, Disabled.

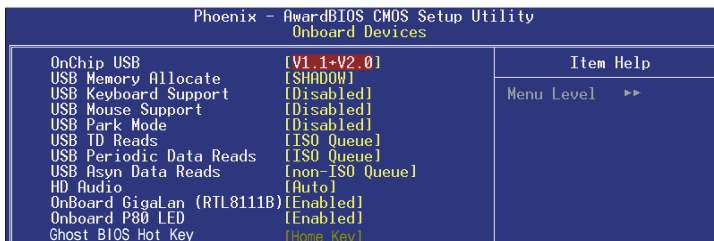
SATA RAID Enable

该选项允许您选择RAID模式. 当被设定为Enabled, 以下的每个SATA选项都可被用来设置RAID.

选项: Enabled, Disabled.

► Onboard Device

选择Onboard Device并且按下<Enter>键. 就会出现以下画面:



Phoenix - AwardBIOS CMOS Setup Utility	
Onboard Devices	
OnChip USB	[V1.1+V2.0]
USB Memory Allocate	[SHADOW]
USB Keyboard Support	[Disabled]
USB Mouse Support	[Disabled]
USB Park Mode	[Disabled]
USB ID Reads	[ISO Queue]
USB Periodic Data Reads	[ISO Queue]
USB Asyn Data Reads	[non-ISO Queue]
HD Audio	[Auto]
OnBoard GigaLan (RTL8111B)	[Enabled]
Onboard P80 LED	[Enabled]
Ghost BIOS Hot Key	[Home Key]
	Item Help
	Menu Level >>

Onchip USB

选择是否开启USB控制器以及开启后的工作模式.

选项: Disabled, V1.1+V2.0, V1.1.

USB Memory Allocate

选择使用主存空间来记录USB设备信息.

选项: Base memory (640K), SHADOW.

USB Keyboard Support

开启/禁用DOS环境下对USB键盘的支持.

选项: Auto, Enabled, Disabled.

USB Mouse Support

开启/禁用DOS环境下对USB鼠标的支持.

选项: Auto, Enabled, Disabled.

USB Park Mode

选项: Enabled, Disabled.

USB TD Reads

选项: non-ISO Queue, ISO Queue.

USB Periodic Data Reads

选项: non-ISO Queue, ISO Queue.

USB Asyn Data Reads

选项: non-ISO Queue, ISO Queue.

HD Audio

该项允许你禁用芯片组集成的音效功能.

选项: Auto, Disabled.

Onboard GigaLan (RTL8111B)

开启板载的网卡功能.

选项: Auto, Disabled.

Onboard P80 LED

开启板载的P80 LED功能.

选项: Enabled, Disabled.

Ghost BIOS Hot Key

该项选择按哪项进入GHOST BIOS界面.

选项: Home Key, F6 Key, F11 Key, Disabled.

► Legacy Devices

选择Legacy Devices 并按下<Enter>键.就会出现以下画面:

Phoenix - AwardBIOS CMOS Setup Utility	
Legacy Devices	
Onboard FDC Controller	[Enabled]
Onboard Serial Port 1	[3F8/IRQ4]
Onboard IrDA Port	[Disabled]
Onboard Parallel Port	[378/IRQ7]
Parallel Port Mode	[SPP]
EPP Mode Select	[EPP1.7]
ECP Mode Use DMA	[3]

Item Help
Menu Level ▶▶

Onboard FDC Controller

如果您想使用板载的软盘控制器(FDC),选择Enabled.如果您安装了一个额外的FDC或者系统没有软盘装置,选择Disabled禁用.

选项: Enabled, Disabled.

Onboard Serial Port 1

为第一个串行接口分配地址以及相应中断等资源

选项: 3F8/IRQ4, 2E8/IRQ3, 3E8/IRQ4, 2F8/IRQ3, Disabled, Auto.

Onboard IrDA Port

为红外端口选择一个地址以及相应的中断.

选项: 3F8/IRQ4, 2E8/IRQ3, 3E8/IRQ4, 2F8/IRQ3, Disabled, Auto.

Onboard Parallel Port

该选项允许您设置LPC总线端口.

选项: 378/IRQ7, 278/IRQ5, 3BC/IRQ7, Disabled.

Parallel Port Mode

该选项允许你设置并口的工作模式.

选项: SPP, EPP, ECP, ECP+EPP.

EPP Mode Select

该选项允许用户为并口选择EPP模式。

选项：EPP1.9, EPP1.7.

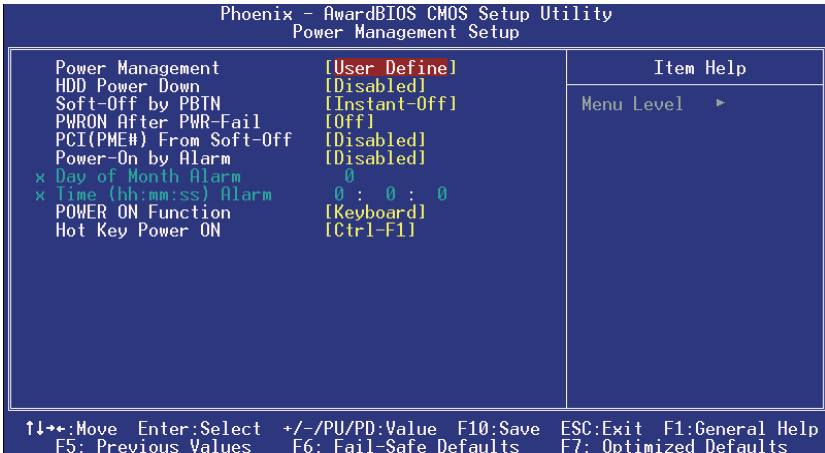
ECP Mode USE DMA

该选项允许用户为ECP模式选择是使用DMA1还是DMA3。

选项：DMA1, DMA3.

3-6 电源管理设置

在CMOS公用设置程序里面选择POWER MANAGEMENT SETUP,就会显示以下画面.这个菜单里面的选项允许用户设定电源管理参数以及IRQ信号.一般来说,非必要情况不要修改里面的参数.



Power Management

通过这项来选择您所需要进行的电源管理.默认值为用户自定义.

Max. saving: 最大省电模式.选择这项1分钟处于不活动状态就转入省电模式.

Min. saving: 最小省电模式.选择这项1小时处于不活动状态才转入省电模式.

User define: 允许用户自己设定控制进入省电模式的时间参数.

HDD Power Down

根据预先设定的时间,当这段时间系统处于不活动状态就降低硬盘电压.

选项: Disabled, 1min ~ 15min.

Soft-Off by PBTN

通过这个选项来选择软件关闭功能,默认值是Instant Off

Instant Off: 立即关闭系统.

Delay 4 Second: 按下开机按键4秒钟才关闭系统.如果只是短暂地按下开机按键将进入待机状态.再按下开机按键就使系统回到工作状态.

PwerOn After Pwr-Fail

当意外断电后供电恢复的时候,该选项可以使您的计算机自动开机或者返回上次工作的状态.

Off: 意外断电后供电恢复,系统还是处于关机状态.

Former-Sts: 意外断电后供电恢复,系统自动开机恢复到断电以前的状态.

PCI (PME#) From Soft-Off

从PCI卡的PME发出的一个信号将系统从soft-off状态唤醒。

选项: Enabled, Disabled.

Power-On by Alarm

当设定开启了定时开机功能,您就能设定日期以及时间,将系统定时从关机状态唤醒。

选项: Enabled, Disabled.

POWER ON Function

可以通过按键动作使系统开机。

选项: Disabled, Any key, Mouse, Both (Any key+Mouse).

Hot Key Power on

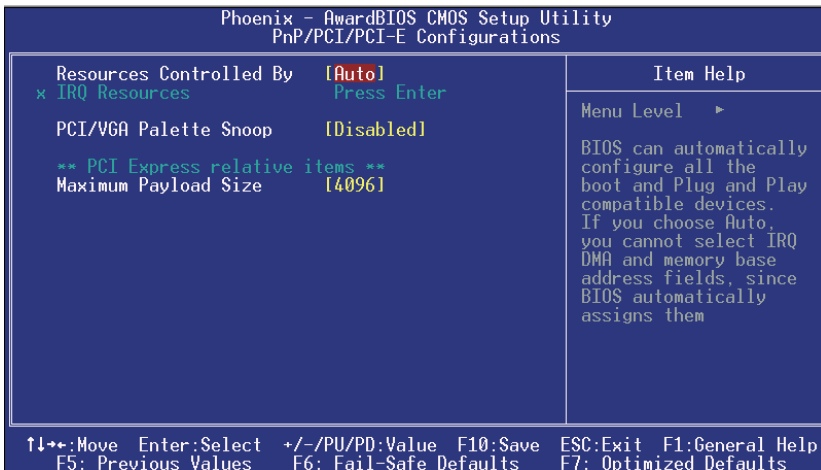
可以通过组合键的设定使系统开机。

选项: Ctrl-ESC, Ctrl-F1, Ctrl-Space, Any key.

3-7 PNP/PCI/PCI-E配置设定

当安装有多个PCI/PCI-E卡时,这个选项页使用户可以调整PCI/PCI-E的IRQ信号。

警告:IRQ冲突可能导致系统无法加载特定设备。



Resources Controlled By

决定通过哪种机制来管理系统PNP/PCI/PCI-E资源。

Manual: PNP卡的资源通过手动的方式来控制. IRQ资源区域可用并且您可以为您的PCI设备以及板载设备手动分配IRQ-X和DMA-X.

Auto: BIOS自动分配中断资源。

PCI/VGA Palette Snoop

该选项使设计用来克服使用一些不标准的VGA卡而造成的问题。

选项: Enabled, Disabled.

*** PCI Express相关项目***

Maximum Payload Size

为PCI Express设备设定最大的TLP payload值. 单位使字节.

选项: 128, 256, 512, 1024, 2048, 4096.

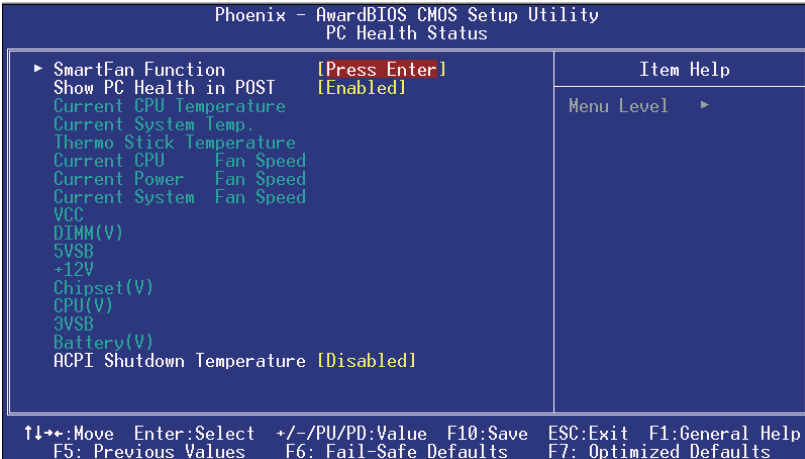
中断请求共享如下表所示

	INT A	INT B	INT C	INT D	INT E	INT F	INT G	INT H
PCI1	V							
PCI2		V						
PCI3			V					
PE1 (x1)								V
PE2 (x16)						V		
PE3 (x1)							V	

重要信息!

在共享IRQ的插槽上使用PCI/PCI-E卡, 请确定它们的驱动支持共享IRQ或者使该卡不需要IRQ分配. 在2组PCI之间IRQ冲突可能导致系统不稳定或者使附加卡不可使用.

3-8 系统状态侦测设置



▶ SmartFan Function

将导航条移动到SmartFan Function并且按下<Enter>键. 将会出现以下画面:

Phoenix - AwardBIOS CMOS Setup Utility		SmartFan Function	
Smart CPUFan Function	[Full Speed]	Item Help	
Current CPU Temperature	40°C/104°F	Menu Level >>	
Current CPU Fan Speed	4297 RPM		
× SmartFan Duty Cycle	90%		
Full FAN Speed	[100%]		
× Temp H-Full FAN Threshold	60°C/140°F		
× Fast FAN Speed	75% (3318RPM)		
× Temp M-Quiet Threshold	40°C/104°F		
× Quiet FAN Speed	50% (2212RPM)		
× Temp L-Start/Stop FAN	20°C/ 68°F		
Stop FAN Speed	[0%]		

Smart CPU FAN Function

该选项可以选择如何对风扇转速进行控制. 全速(Full speed)运转的风扇工作在100%执行周期(duty cycle). 可以通过直接通过执行周期来控制风扇转速. 也可以通过设置不同的温度范围以及计算的当前温度值来控制风扇转速.

如果使用By Temperature setting这项, 请参考以下的范例设定温度和执行周期.

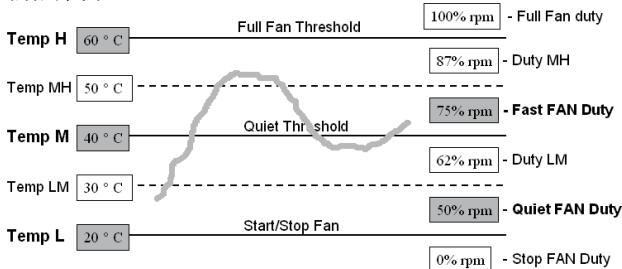
Current CPU Temperature

当前CPU温度/风扇转速

Current CPU Fan Speed

显示当前CPU温度/风扇转速.

智能风扇的例子:



- 仅仅只需要设置灰色部分中的项目. 系统将自动计算在此中间的温度Temp LM和Temp MH以及相应的Duty LM和Duty MH.
- Smart CPU Fan的效率取决于风扇的设计. 大部份风扇有内建的热敏电阻并且可以自动调整转速. 而有些风扇则提供非常有限的执行周期范围以供风扇控制.
- 要想取得最好的效果, 请使用光盘中的Thunder Probe软件来控制您的风扇.

Show PC Health in POST

当这项功能打开的时候,在POST(开机自检)的时候就会显示系统状态信息.

选项: Enabled, Disabled.

Current CPU/System Temperature

显示当前CPU/系统温度.

Thermo Stick Temperature (可选)

显示当前探温棒探测的温度.

Current CPU/Power/System FAN Speed

显示当前CPU, 电源以及系统风扇的转速.

CPU (V)

CPU(核心)电压值.

DIMM (V)

内存的电压值.

Chipset (V)

芯片的电压值.

+5V, +12V

电源的+5V,+12V电压值.

VTT CPU (V)

CPU的VTT部份的电压值.

3VSB

3V Standby的电压值..

Battery (V)

电池的电压值.

ACPI Shutdown Temperature

这个温度的设定是为了对抗系统过热的影响而使系统自动关闭电源.(需要在BIOS电源管理中
将ACPI功能开启并且操作系统要支持ACPI.)默认值使关闭的.

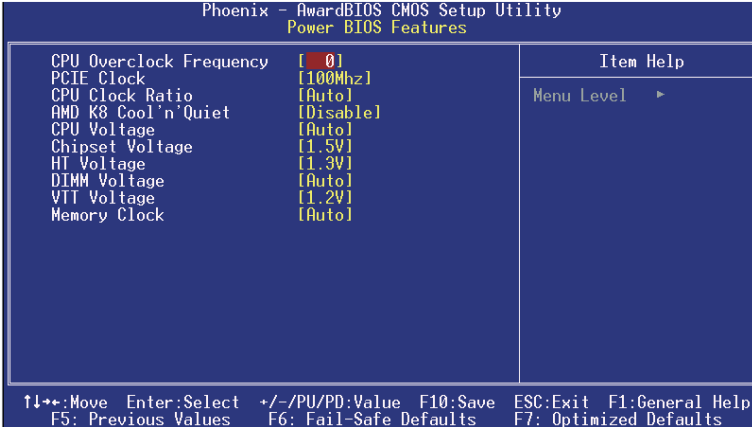
可用的选项是在60°C/140°F到95°C/203°F之间以5°C为步进值调节.

3-9 POWER BIOS超频功能设置

该选项页允许您调整多种参数以获得更好的超频性能。

警告：

超频需要专业知识并且冒对系统组件造成永久损坏的风险。我们建议您保留这些参数的默认值。



CPU Overclock Frequency

允许您以1 MHz的步进值来调整CPU频率发生器。该值同下面的CPU Clock Ratio值一同来决定CPU的工作频率。

$$\text{CPU 外频} \times \text{CPU 倍频} = \text{CPU 频率}$$

例如,如果您有一个额定频率为2.4GHz的处理器并且外频是200MHz,那么 $200\text{MHz} \times 12 = 2.4\text{GHz}$ 选项: 0到250MHz的1MHz步进值调节方式。



超频失败将导致系统无法显示的问题,要解这个问题要先断电后重新开机,重启系统并按住<Insert>键,将使BIOS恢复到默认值或者是最初设定值。

PCIE Clock

允许你以1MHz的步进值微调PCI-E的频率。

选项: 100到145MHz的1MHz步进值的调节方式。

CPU Clock Ratio

通过该选项来选择一个倍频值来设定CPU频率,参看以上有关CPU超频的有关解释,如果您的CPU倍频锁定,那么这个选项是不可用的。

AMD K8 Cool 'n' Quiet

当AMD Cool&Quiet技术启用时将会减少您的机器的噪音和热量。

选项: Auto, Disabled.

CPU Voltage

该选项允许你调整CPU的核心电压。

选项: Auto, +0V到+0.7625V以0.025V为步进值的调节方式。我们建议您保留该选项的默认值。

Chipset Voltage (有的板未开通此功能)

该项允许你调整芯片组的电压。

选项: +1.5V到+1.7V以0.1V为步进值的调节方式. 我们建议您保留该选项的默认值。

HT Voltage

该项允许您调节超传输总线的电压。

选项: 1.2V到1.6V以0.1V为步进值调节. 我们建议您保留该选项的默认值。

DIMM Voltage

该项允许你调整内存电压。

选项: Auto, +1.8V到+2.5V以0.1V为步进值的调节方式. 我们建议您保留该选项的默认值。

VTT Voltage

该项允许您调节CPU VTT的电压。

选项: 1.2V到1.5V以0.1V为步进值调节. 我们建议您保留该选项的默认值。

Memory Clock

可以通过该选项设定内存频率

CPU Core Clock Multiplier vs. DRAM Interface Speed

CPU Ratio	CPU Frequency	DDRII 400 (200MHz)		DDRII 533 (266MHz)		DDRII 667 (333MHz)		DDRII 800 (400MHz)	
		DIV	Freq.	DIV	Freq.	DIV	Freq.	DIV	Freq.
4	0.8 GHz	5	160MHz	5	160MHz	5	160MHz	5	160MHz
5	1 GHz	5	200MHz	5	200MHz	5	200MHz	5	200MHz
6	1.2 GHz	6	200MHz	5	240MHz	5	240MHz	5	240MHz
7	1.4 GHz	7	200MHz	6	233MHz	5	280MHz	5	280MHz
8	1.6 GHz	8	200MHz	6	266MHz	5	320MHz	5	320MHz
9	1.8 GHz	9	200MHz	7	257MHz	6	300MHz	5	360MHz
10	2.0 GHz	10	200MHz	8	250MHz	6	333MHz	5	400MHz
11	2.2 GHz	11	200MHz	9	244MHz	7	314MHz	6	366MHz
12	2.4 GHz	12	200MHz	9	266MHz	8	300MHz	6	400MHz
13	2.6 GHz	13	200MHz	10	260MHz	8	325MHz	7	371MHz
14	2.8 GHz	14	200MHz	11	254MHz	9	311MHz	7	400MHz
15	3.0 GHz	15	200MHz	12	250MHz	9	333MHz	8	375MHz
16	3.2 GHz	16	200MHz	12	266MHz	10	320MHz	8	400MHz
17	3.4 GHz	17	200MHz	13	261MHz	11	309MHz	9	377MHz

例如, 如果您有一颗2GHz的处理器并且内存时DDRII 533 (266MHz)的, 那么内存频率的真实值是 $2\text{GHz}/8 = 250\text{MHz}$ 。

iGPU Overclock Frequency

容许你以1MHz的步进值微调iGPU的频率

选项: 0到100MHz的1MHz步进值调节方式

3-10 默认菜单

在主菜单中选择Defaults将会为你提供以下描述的两个选项:

Load Fail-Safe Defaults

当你在这个选项上按下<Enter>键时,您会得到一个如下得确认对话框:

Load Fail-Safe Defaults (Y/N) ? N

按Y键加载 BIOS默认的最稳定的最低的系统执行性能的值.

Load Optimized Defaults

当你在这个选项上按下<Enter>键时,您会得到一个如下得确认对话框:

Load Optimized Defaults (Y/N) ? N

按Y键加载默认的使系统处於最佳运行状态的出厂设定值.

3-11 超级用户/用户密码设定

该选项允许您设置用户或者使超级用户密码,或者是两者都设置,以防止对BIOS菜单进行无授权的改变.

supervisor password: 拥有进入并修改公用设置程序选项的所有权限.

user password: 只能进入公用设置程序而不能修改里面的选项.

当你选择了该功能,在屏幕中央将会显示以下信息以帮助你创建一个密码.

输入密码:

输入的密码,最大长度为8个字符,输入後按下<Enter>键.输入的密码将清除以前输入的储存在CMOS存储器中的密码.然後计算机将提示您确认密码,再次输入刚才输入的密码然後按下<Enter>键.您也可以按下<Esc>键放弃输入一个密码.

如果想禁用密码,当提示您输入密码的时候直接按下<Enter>键.然後就会出现一条提示您密码将被禁用的消息.一旦密码被禁用,系统能正常引导并且您可以自由进入公用设置程序.

禁用密码:

一旦启用密码,您就必须在每次进入公用设置程式的时候输入正确的密码.这样可以防止未授权人员进入设置程序来改变您的系统配置.

另外, 启用密码功能, 您也可以通过设置BIOS选项来实现在每次系统引导的时候也提示输入密码.这样就可以防止未授权人员使用您的计算机.

您可以通过BIOS高级属性设置中的Security option来决定何时启用密码.如果Security option选项设定为System,那麽在操作系统引导以及进入公用设置程序的时候都需要输入正确的密码.

3-12 退出BIOS

Save & Exit Setup

在该项目上按下<Enter>键,就会出现以下确认信息:

Save to CMOS and EXIT (Y/N)? Y

按下Y键将您的设置保存在CMOS中—一个在您系统关闭後仍然能保存数据的特殊存储器.下次您重新开机的时候,BIOS将根据存储在CMOS中的设置来配置您的系统.当保存了设置後,系统将重新启动.

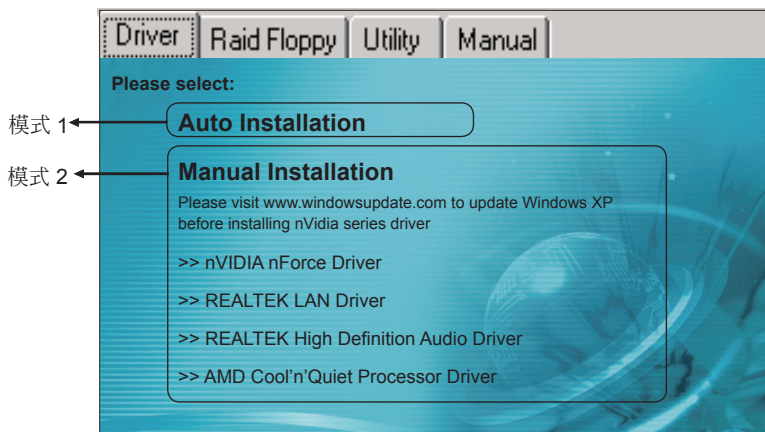
Exit Without Saving

在该项目上按下<Enter>键,就会出现以下确认信息:

Quit without saving (Y/N)? Y

该项允许您退出设置程序而对原来保存在CMOS中的设置不做任何改变.原来的设置仍然有效.按Y键退出设置程序并且重启您的计算机.

一旦操作系统安装完毕,您需要为您的主板安装驱动程序。



将主板附带的CD插入CD-ROM中,在屏幕上就会显示主菜单.主菜单显示了各个驱动,工具软件,应用程式的链接。

▶ 模式 1

选择该项将自动安装所有驱动程序。

▶ 模式 2


通过该项您可以选择性地安装驱动程序。

步骤 1: 点击” nVIDIA nForce Driver” 安装芯片组驱动。

步骤 2: 点击” REALTEK LAN Driver” 安装网卡驱动。

步骤 3: 点击” REALTEK High Definition Audio Driver” 安装音效驱动。

步骤 4: 点击” AMD Cool & n' Quiet Processor Driver” 来安装AMD系列处理器的驱动。

 菜单的选项取决于您所购买的主板型号。

一旦驱动安装成功,您可以继续安装光盘内的应用软件。