

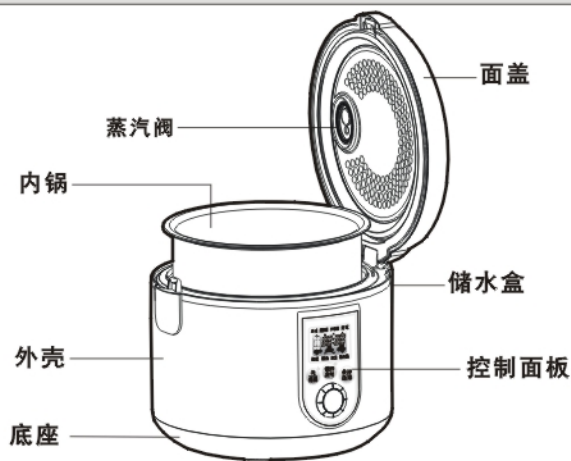


此系列为微电脑智能控制的电饭煲，液晶显示，具有标准煮、超快煮、小米量、泡饭、蛋糕、粥/汤、冷饭加热、煲仔饭等功能，各种米种选择满足您不同口味的需求。采用模糊逻辑煮饭控制程序，能自动控制加热功率，24小时内预约定时，让您真正享受烹调所带来的乐趣。

选择奔腾产品，奔向美好生活！

## 零部件名称

### 部件简图



## 技术参数表

型号	PF30C-E PF30C-G	PF40C-E PF40C-G	PF50C-E PF50C-G	
额定电压/频率	220V~/50Hz			
额定功率	500W	650W	650W	
重量(公斤)	2.5	2.8	2.9	
外形尺寸(厘米)	长x宽x高	26.3x25.7x24.2	28.2x28.0x25.1	28.2x28.0x27.3

### 附件



饭勺(1个)



量杯(1个)



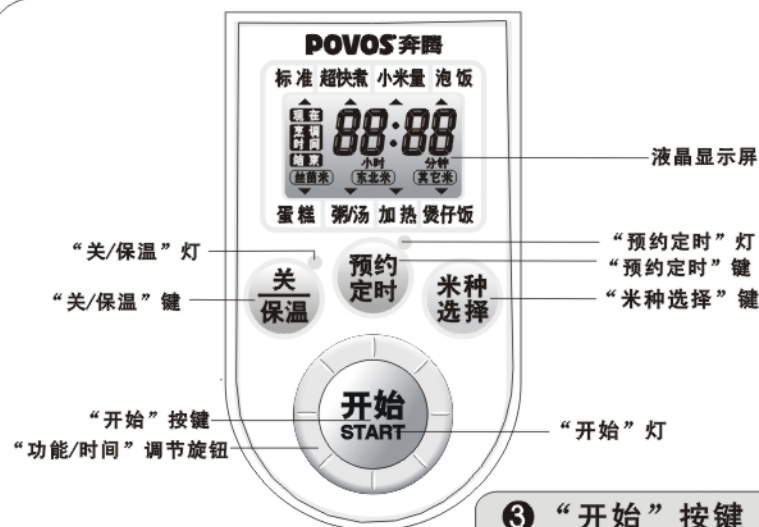
蒸架(1个)



电源线(1根)

◆在待机状态下，消耗功率约为2瓦，若近期内不使用，为了节约能源请尽量拔下电源线插头。

## 控制面板及按键功能说明



### ① “关/保温”按键

- ※在待机时按此按键，进入保温工作状态。（插上电源，关/保温灯闪烁，为待机状态。）
- ※实际时间调整状态下：按此按键则确认实际时间。
- ※其它任何状态下按此按键，取消所有的设置，进入待机状态。

### ② “预约定时”按键

- ※想要预约定时烹煮好食物先选择好所需要的功能，按下“预约定时”按键，再结合旋钮调整您需要预约的时间。
- ※在预约时间设定和实时时调整钟状态下，按此键切换小时，分钟调整。
- ※预约定时设定的时间是工作结束时间。
- ※在待机状态下长按此键2秒以上，再结合旋钮可进行实时时间调整。

### ③ “开始”按键

- ※在待机状态下选择好功能后，按“开始”按键进入该功能工作。
- ※在预约定时时间设定时，按此键则确认预约设定时间。
- ※在待机状态下，直接按“开始”按键，进入“标准”状态。

### ④ 旋钮

- ※在待机状态下，旋动旋钮可循环选择标准、超快煮、小米量、泡饭、蛋糕、粥/汤、加热、煲仔饭功能。
- ※在“粥/汤”功能烹调时间设定状态下，旋动旋钮可调整烹调时间值。
- ※在实时时钟调整状态下，结合“预约定时”键切换可调整实时时钟。

### ⑤ “米种选择”按键

- ※在“标准、超快煮、小米量”功能下，按此键可进行米种选择，米种循环选择如下：  
丝苗米→东北米→其它米

## 煮饭前的准备工作

- 用附赠的量杯量好米。  
请用清水在其它的容器（如淘米器）里洗米。  
※ 请不要用内锅洗米，以免擦伤内锅表面不粘涂层后降低煮饭效果。
- 将洗好的米倒入内锅，并适当加水。例如，要煮6杯米时，将水加至水位刻度“6”。  
※ 您可根据自己的喜好，适当地调整水量。
- 将内锅放入本体。轻轻地内锅按箭头指示转动2~3回，以使其底部完全与发热盘紧密贴附。  
※ 使用前，请先擦干内锅外围及底部，若内锅外围潮湿，在煮饭时会产生噪音，还可能导致电饭煲发生故障。
- 盖上面盖，并确认是否闭合。听到“咔嚓”一声，说明已完全闭合。  
※ 如果面盖盖得不严，将影响煮饭。  
※ 使用中请勿打开面盖。  
※ 使用中请勿用毛巾或其它物体盖住蒸汽口。
- 将电源插头插入电源插座，另一端插入电饭煲上，并接通电源。  
※ 在煮饭前的准备工作还没有做好时，请勿接通电源。

## 煮饭

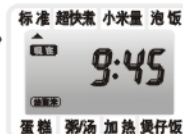
- 准备工作完成后，顺时针旋动旋钮选择需要煮饭功能。功能指示箭头“▲”指向相应功能。

## ※ 三种煮饭模式的区别

标准：该功能适合各种米量煮饭，效果同样理想，大米量煮饭建议使用。  
超快煮：该功能适合快速煮饭的需要，最好煮中小米量。  
小米量：适合小家庭小米量的煮饭。



- 按“米种选择”键选择所需要米种。
- 按“开始”键，进入相应功能的工作过程，“开始”灯亮，显示屏显示现在时间。  
以“标准”功能“丝苗米”为例（液晶显示的内容）。



## ● 各功能煮饭时间表（仅供参考）。

功能	标准	超快煮	小米量
时间（分钟）	40 - 50	30 - 40	40 - 50

此煮饭时间会根据电压、水量、米量、水温、米种的不同而稍有变化。

- 进入焖饭状态，显示屏显示倒计时结束时间。
- 各功能焖饭时间列表：

工作	标准	快煮	小米量	煲仔饭
时间（分钟）	12	8	12	40

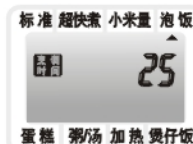
- 保温 煮饭完成，自动进入保温状态，保温指示灯亮。  
※ 为防止米饭结块不好吃，最好在30分钟内将饭翻松。
- 使用完成后按“关/保温”键，进入待机状态，拔下电源。

## 泡饭

- 准备工作完成后  
※ 加水时水量和米量的对应关系如右图：

水量 (水位刻度线)	米量(杯)
1	2/3
2	1
3	2
4	5/2
5	3

- 功能选择  
※ 在待机状态下，顺时针旋动旋钮使功能指示箭头“▲”指向“泡饭”。
- 按“开始”键，“开始指示”灯亮，进入开始工作状态。  
※ 工作过程中“烹调时间”倒计时（液晶显示如右）。
- 泡饭完成后自动进入保温状态，保温指示灯亮。



## 烤蛋糕

- 材料准备  
※ 小量：鸡蛋 3个 细白砂糖：100g(约2/3量杯) 蛋糕粉：100g(约1量杯) 牛油：50g(约1/3量杯) 牛奶：18g(约1/10量杯)  
※ 大量：鸡蛋5个 细白砂糖：180g(约1量杯) 蛋糕粉：180g(约2量杯) 牛油：80g(约2/3量杯) 牛奶：36g(约1/5量杯)  
※ 用户可根据个人口味，适当调整材料比例。  
※ 材料用量过大时，会影响蛋糕效果，甚至不熟。
- 把细白砂糖加入鸡蛋，用打蛋器拌打至起泡沫。  
※ 如果鸡蛋温度太低，可以隔热用40℃温水加温，这样制作出来的蛋糕效果较松软、有弹性。  
※ 搅拌到拿起打蛋器时，材料成丝状流下来。  
※ 容器和打蛋器必须清洁干净，如果含有油脂，鸡蛋就无法打出气泡。  
※ 切忌在内锅内搅拌，以免擦伤内锅的不粘涂层。
- 加入蛋糕粉，用木勺拌匀  
※ 大幅度转动木勺以达到材料搅拌均匀。  
※ 在气泡尚未消失前尽快开始烤制。

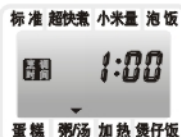


- 加入牛奶和溶化后的牛油，快速搅拌混合。  
※用温水隔热溶化牛油，使其变成液体状。  
※搅拌不够时，会使制作出来的蛋糕气泡大，口感粗糙。  
※搅拌过度时，会使制作出来的蛋糕硬化，没有气泡。  
※在气泡尚未消失前必须尽快倒入电饭煲里制作。
- 功能选择 在待机状态下顺时针旋动旋钮使功能指示箭头“▼”指向“蛋糕”
- 按下“开始”键，“开始”键的指示灯亮，进入工作状态。
- 蛋糕结束后，保温灯亮，此时自动进入保温状态。  
※建议蛋糕在烤制结束后30分钟内取出。

## 煮粥、煲汤

- 准备工作完成后  
※煮粥时米量、水量参考右表，水和米的比例不正确或超出容量时，可能会造成溢出，给您造成不便。
- 功能选择  
※在待机状态下顺时针旋动旋钮使功能指示箭头“▼”指向“粥/汤”。
- 按下“开始”键，自动进入烹调时间设定状态，（粥/汤功能专用）旋动旋钮可设定烹调时间，（默认烹调时间为1小时）。  
※烹调时间是指整个加热过程所消耗的时间。  
※烹调时间调整范围为1~4小时。
- 再次按下“开始”键，“开始”键的指示灯亮，进入工作状态（液晶显示如右）。  
※工作时以倒计时方式显示烹调剩余时间。
- 煮粥、煲汤结束后，保温灯亮，此时自动进入保温状态。  
※建议您尽早食用，如保温时间过长，粥会变得过稠。

煮粥型号	米量(杯)	水量(杯)
粥	0.5	4
	0.5	4
	0.75	6
汤	1	8
	0.5	4
	0.75	6
	1	8
	1.5	10



## 加热

- ※加热是指对熟食进行简单再加热
- 准备 ◆加入需要再加热的米饭（米饭一定要打散）  
◆加水（根据个人爱好加入适量的水） ◆盖上面盖  
※加入米饭时请不要超出内锅侧面的最大刻度容量。
  - 功能选择  
※在待机状态下顺时针旋动旋钮使功能指示箭头“▼”指向“加热”。
  - 按下“开始”键，“开始”键的指示灯亮，进入工作状态。  
※工作时以倒计时方式显示烹调剩余时间
  - 加热结束后，保温灯亮，此时自动进入保温状态。

## 煲仔饭

- 准备工作完成后  
※“煲仔饭”功能建议最大米量如右表。

煮饭容量(计量杯)	
PF30C-E型	3杯
PF40C-E型	4杯
PF50C-E型	5杯

- 功能选择  
※在待机状态下顺时针旋动旋钮使功能指示箭头“▼”指向“煲仔饭”
- 按下“开始”键，“开始”键的指示灯亮，进入工作状态。
- 把菜料倒入内锅。 ※此时蜂鸣器响起，以提示您需将菜料倒入内锅。
- 工作结束后，保温灯亮，此时自动进入保温状态。

## 预约定时

如果用户需要预约定时，要先选择所需要功能，预约定时时间是工作结束时间。

- 预约定时时间范围在24小时内。

例如：想在18:30分煮好饭（小米量为例）。

- 准备工作完成后。
- 连接好电源，顺时针旋动旋钮，功能指示“▲”指向“小米量”功能。
- 按“预约定时”键，预约定时灯亮，液晶显示屏时间显示区“小时值”在闪烁，此时用旋钮调节所需要“小时”值即“18”。（如果“小时值”不在闪烁，再按一下“预约定时”键）
- “小时”值调好后，再按“预约定时”键，液晶显示屏时间显示区“分钟值”在闪烁，此时可用旋钮调节所需要的“分钟值”即“30”。（如果“分钟值”不在闪烁，再按一下“预约定时”键）
- 按“开始”键，“开始”灯亮，确定预约状态，显示屏显示预约定时时间。  
●进入工作过程后，“定时”灯灭。

## 时钟调整

- 在待机状态下；
- 长按“预约定时”键，显示屏中的时间数值以闪烁方式显示；
- 旋动旋钮可调整“分钟”数值；
- 再次按“预约定时”键，显示屏中的“小时”数值以闪烁方式显示；
- 旋动旋钮可调整“分钟”数值；
- 调整好时间后按“关/保温”键来确认实时时钟，或调整后不做任何操作达10秒将自动确认。

## 储水盒拆卸

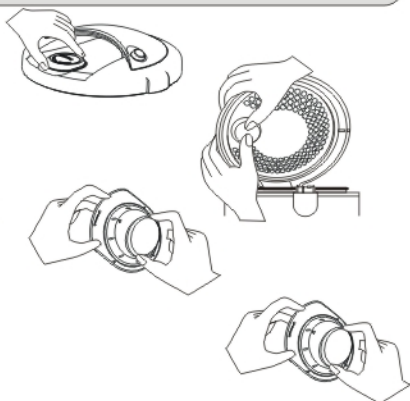
- 抓住储水盒的两边按箭头所示的方向将其取下或装上。  
※建议每次使用完毕后，应取下储水盒，倒出储水盒内的集水。



## 蒸汽阀拆卸

## 一、拆卸方法

- 1 如右图所示，向上拉的同时，轻微左右旋转便可拆下。
- 2 如果上述方法拆下困难，可采用双手从内部轻微推出蒸汽阀的方法，具体做法见右图。
- 3 按箭头所示“松”字方向旋转，向前拉，即可将组件分开。

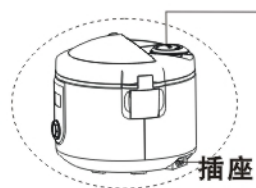


## 二、安装方法

- 1 将蒸汽阀座上的卡口位置对准蒸汽阀盖上卡口位置，然后按箭头所示的“紧”的方向旋转。
- 2 准确的将其插至面盖上的蒸汽阀孔内，在放入蒸汽阀之前，应确保蒸汽阀密封圈的位置正确。（正常情况下，将蒸汽阀帽沿对准面盖凹槽插入到底部即可，如果蒸汽阀密封圈有局部弹出，用手先将其按入，再插入蒸汽阀。）

## 清洁保养

- ※ 务必拔掉电源插头，等本体冷却后再清洁保养。在清洗前必须取掉电源线，电饭煲再次使用前必须把插座擦干。请勿将电饭煲整体浸入水中。
- ※ 不要使用香蕉水、汽油、去污粉、硬质刷等擦拭。



## 蒸汽阀

※ 清洗要领  
使用一段时间后，请分解蒸汽阀，用水冲洗，并用拧的抹布擦净。

## 注意事项

※ 蒸汽阀内如有异物，应及时排除，以免影响煮饭质量。

## 部件简图一面盖（密封部）

用拧干的抹布擦拭

※ 请使用餐具洗涤剂。

※ 锅盖内侧金属面的脏污如不及时洗净，脏污将粘附到金属面，很难洗掉。每次使用后要擦干净。发热盘与保护框表面可能会变色或出现斑纹现象，但不影响卫生。

※ 请勿拉动密封部橡胶圈。

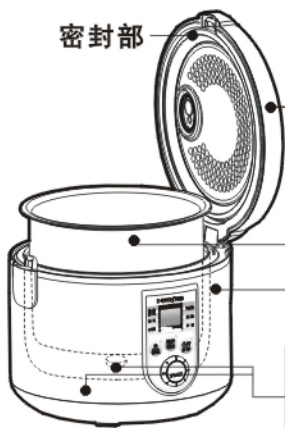
## 内锅

※ 用餐具洗涤剂和海绵及水冲洗。擦干内锅外围的水份。

※ 涂氟面可能会变色或出现斑纹现象，但不影响使用。

## 锅底传感器、发热盘

※ 有粘附物时，请用纤细砂纸（600号左右）轻拭或干布擦拭。



## 注意事项

- ※ 将插头插入电饭煲专用插座。在接通电源之前，请确认一下电饭煲上标明的电压是否和电源电压相同。
- ※ 不要将电饭煲浸入水中。
- ※ 内锅底和发热盘的表面一定要保持清洁干燥。更不能将所淘之物或水直接倒进没有内锅的保护框中，杂质可能引起电饭煲的故障。
- ※ 取出内锅时，请务必先将电源插头拔掉。
- ※ 切勿自行改装、拆卸或修理本电饭煲。
- ※ 如本产品附带的电源线损坏时，必须更换本公司专用的电源线。
- ※ 将电饭煲放于稳定的平面。不要将其放于水中或高湿度环境中以及靠近其它热源。不要将内锅直接放于明火上。
- ※ 要保证电饭煲放在儿童接触不到的地方，以免工作时不小心打翻而造成烫伤；在煮饭的时候，不小心碰到操作键可能导致电饭煲停止工作。
- ※ 电饭煲在使用中会升温。请不要用手触摸锅盖或将脸直接靠近从电饭煲里冒出的蒸汽。
- ※ 请不要将布盖在锅盖上。锅盖可能会因此变形或变色。
- ※ 必须使用接地的墙式插座，要注意插紧。切勿用万用插座与其他电器同时使用，以免电流过大引起火灾。

## 故障检查

发生下列情况时	米 饭				锅巴过于焦黑	饭在保温中			开关操作无反应	使用中出现下列声音
	过硬	未煮熟	过软	米汤溢出		发生怪味	变色	干燥		
检查项目										
★米量、水量不正确	√	√	√	√	√				◆	◆
★米未淘洗干净				√	√	√			◆	◆
★内锅底凹凸不平	√	√			√				◆	◆
★内锅外侧或锅传感器上粘有异物	√	√	√	√	√	√	√		◆	◆
★蒸汽阀未装妥	√			√		√	√	√	◆	◆
★放入油脂炊饭	√	√				√			◆	◆
★煮饭完毕后，没有搅松米饭	√		√						◆	◆
★保温5小时以上或保温之饭量过少						√	√	√	◆	◆
★饭勺插于饭中保温						√			◆	◆
★冷饭保温						√			◆	◆
★没有盖好锅盖或内锅没有洗干净					√	√			◆	◆
★煮饭过程中拔掉插头或是开关已关闭		√				√			◆	◆

1. 以上为常见故障的判断与检查。

2. 请不要自行拆卸修理，避免发生危险。如果有故障无法自行恢复正常，请到我公司指定的特约维修部联系。



## 故障检查 (一)

序号	故障现象	产生原因	排除方法
1	指示灯不亮	<ol style="list-style-type: none"> <li>1. 电路板电源没有接通</li> <li>2. 电源线路板故障</li> <li>3. 电路板连接断开</li> <li>4. 主电路板故障</li> </ol>	<ol style="list-style-type: none"> <li>1. 检查开关、插头插座、保险丝、电源引线是否完好，并插到位</li> <li>2. 送指定的维修网点维修</li> </ol>
	电热盘发热	主电路板故障	送指定的维修网点维修
2	指示灯亮	<ol style="list-style-type: none"> <li>1. 底部热敏电阻故障</li> <li>2. 电热盘元件烧坏</li> <li>3. 电路板连接部分断开</li> <li>4. 电源线路板故障</li> </ol>	送指定的维修网点维修
3	液晶显示屏显示E1	<ol style="list-style-type: none"> <li>1. 底部传感器短路</li> <li>2. 温度达到213°C以上</li> </ol>	<ol style="list-style-type: none"> <li>1. 送指定的维修网点维修</li> <li>2. 恢复到常温，重新上电</li> </ol>
4	液晶显示屏显示E2	<ol style="list-style-type: none"> <li>1. 底部传感器断路</li> <li>2. 温度在-27°C以下</li> </ol>	<ol style="list-style-type: none"> <li>1. 送指定的维修网点维修</li> <li>2. 恢复到常温，重新上电</li> </ol>
5	液晶显示屏显示E3	上盖热敏电阻短路	送指定的维修网点维修
6	液晶显示屏显示E4	<ol style="list-style-type: none"> <li>1. 上盖热敏电阻断路</li> <li>2. 温度在-27°C以下</li> </ol>	<ol style="list-style-type: none"> <li>1. 送指定的维修网点维修</li> <li>2. 恢复到常温，重新上电</li> </ol>
7	饭不熟或者饭时间过长	<ol style="list-style-type: none"> <li>1. 电热盘变形</li> <li>2. 内锅倾斜，一边悬空</li> <li>3. 内锅与电热盘之间有异物</li> <li>4. 内锅变形</li> <li>5. 主电路板故障</li> <li>6. 底部异常</li> </ol>	<ol style="list-style-type: none"> <li>1. 送指定维修网点更换</li> <li>2. 把内锅轻轻转动，使之恢复正常</li> <li>3. 清除干净</li> <li>4. 送指定维修网点更换内锅</li> <li>5. 送指定维修网点维修</li> <li>6. 送指定维修网点维修</li> </ol>
8	煮成焦饭或不能自动保温或保温异常	<ol style="list-style-type: none"> <li>1. 主电路板故障</li> <li>2. 底部热敏电阻异常</li> </ol>	送指定的维修网点维修
9	煮粥大量溢出	<ol style="list-style-type: none"> <li>1. 主电路板故障</li> <li>2. 上盖热敏电阻异常</li> </ol>	送指定的维修网点维修
10	煮饭煮粥长时间不沸腾	<ol style="list-style-type: none"> <li>1. 主电路板故障</li> <li>2. 上盖热敏电阻异常</li> </ol>	送指定的维修网点维修

### 特别声明:

本说明书上所有的内容经过认真核对，如有任何印刷错漏或者内容上的错误，本公司保留解释权

另：产品外观、颜色如与本说明书不一致，以实物为准。