

用户指南

WPG-150

无线 G 演示网关

版权所有 © ViewSonic Corporation, 2007。保留所有权利。

ViewSonic 和 三只鸟标志是 ViewSonic Corporation 的注册商标。

PowerPoint、Office Excel、Office Word 和 Microsoft 是 Microsoft Corporation 的注册商标。

各公司名称和商标分别是其所属公司的资产。

免责声明：ViewSonic Corporation 对于本资料中包含的技术或编辑错误或疏漏，包括因提供本资料而导致的偶然或必然的损失以及本产品的性能或使用，不应承担责任。

为了不断改进产品，ViewSonic Corporation 保留变更本产品规格而无需另行通知的权利。本文档中的信息如有变更，恕不另行通知。

未经 ViewSonic Corporation 事先书面许可，不得出于任何目的以任何形式复印、复制或传播本文档的任何部分。

产品注册

为了满足您未来的需要以及接收新的产品信息，请在此网站上注册您的产品：
www.viewsonic.com。ViewSonic 产品还提供随机光盘，内含注册表单，您可以打印出来后邮寄或传真至 **ViewSonic Corporation**。

记录内容	
型号名称:	WPG-150 无线 G 演示网关
型号:	VS11692
文档号:	WPG-150_UG_SCH_ Rev. 1F 10-16-07
序列号:	_____
购买日期:	_____

产品达到使用寿命后废弃产品

ViewSonic 注重保护我们的环境。本产品达到使用寿命后，请正确废弃。您当地的废弃物处理公司可以提供关于正确废弃的信息。

目录

简介

物品清单	1
特性	1
词汇表	2
系统要求	2
前部视图	3
后部视图	3

初始设置

连接 WPG	4
访问无线网络	5
在 PC 上安装 WPG 应用程序	6

运行 WPG 应用程序

无线显示列表	7
连接失败	11
正常模式	11

高级配置

高级设置	14
配置显示	17
显示接入号码安全	18
启用无线加密	19
密码设置	26
升级固件	27
网络设置	28

使用 WPG

播放视频	29
显示图形演示内容	30

故障排除和维护

复位 WPG	32
硬复位	32
软复位	32

关于 32
客户支持 33
无线产品免责声明 33

附录

符合性和安全注意事项 34
规格 37
有限保修 37

简介

重要事项 WPG-100 和 WPG-150 不是无线接入点 (AP)。

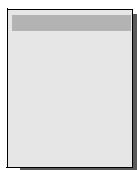
感谢您购买 **ViewSonic® Wireless G Presentation Gateway WPG-150**。WPG-150 通过 VGA 或 DVI 端口连接到投影机或显示器，能让您以无线方式控制投影机 and 显示器。ViewSonic 网站上提供常见问题解答、规格、数据表等其它信息。此部分为您介绍 **WPG-150**（在本用户指南中简称 **WPG**）。

物品清单

这些物品可能因型号不同而存在差异。



交流电源适配器
(插头视区域而定)



快速入门指南



WPG-150



以太网线



ViewSonic 光盘

特性

- 以无线方式传送演示内容 – 在 PC 和显示器之间搭建无线桥梁
- 允许组中的任何成员即时控制显示器，免除了交换线缆的烦扰
- 允许即兴显示 – 在参加互动会议的客户间切换控制
- 实时显示视频、PowerPoint® 演示内容、JPEG 图像和应用程序
- 强大的高性能处理器提供快速响应的显示
- 快速动画和幻灯片过渡提供专业平滑的演示效果
- 支持带有 VGA 或 DVI 端口的几乎所有显示器或投影机
- 不依赖应用程序 – 使用您喜欢的任何程序
- 802.11b/g
- 分辨率高达 1024x768
- 轻型便携，用途广泛
- 播放视频或图形演示内容
- 附带以太网端口，让您保持 Internet 连接

词汇表

缩写	含义
DHCP Server (DHCP 服务器)	Dynamic Host Configuration Protocol (动态主机配置协议)
DNS	Domain Name System (域名系统)
DVI	Digital Visual Interface (数字视频接口)
SSID	Service Set Identifier (服务集标识符)
TCP/ IP	Transmission Control Protocol/ internet Protocol (传输控制协议 /Internet 协议)
VGA	Video Graphics Array (视频图形阵列)
WPA	WiFi Protected Access (WiFi 保护接入)
WPG	一种转换器, 让您以无线方式将 PC 或笔记本电脑连接到另一个显示器

系统要求

PC CPU 速度	Pentium 4 或 M >1.5 GHz
内存	512 MB RAM
操作系统	Windows XP Home / Professional Edition SP2 (32 位) ; Windows 2000 Professional, SP4 ; Windows Vista (32 位)
无线协议	802.11 b 或 g (g 更适合于完全动作视频)

前部视图



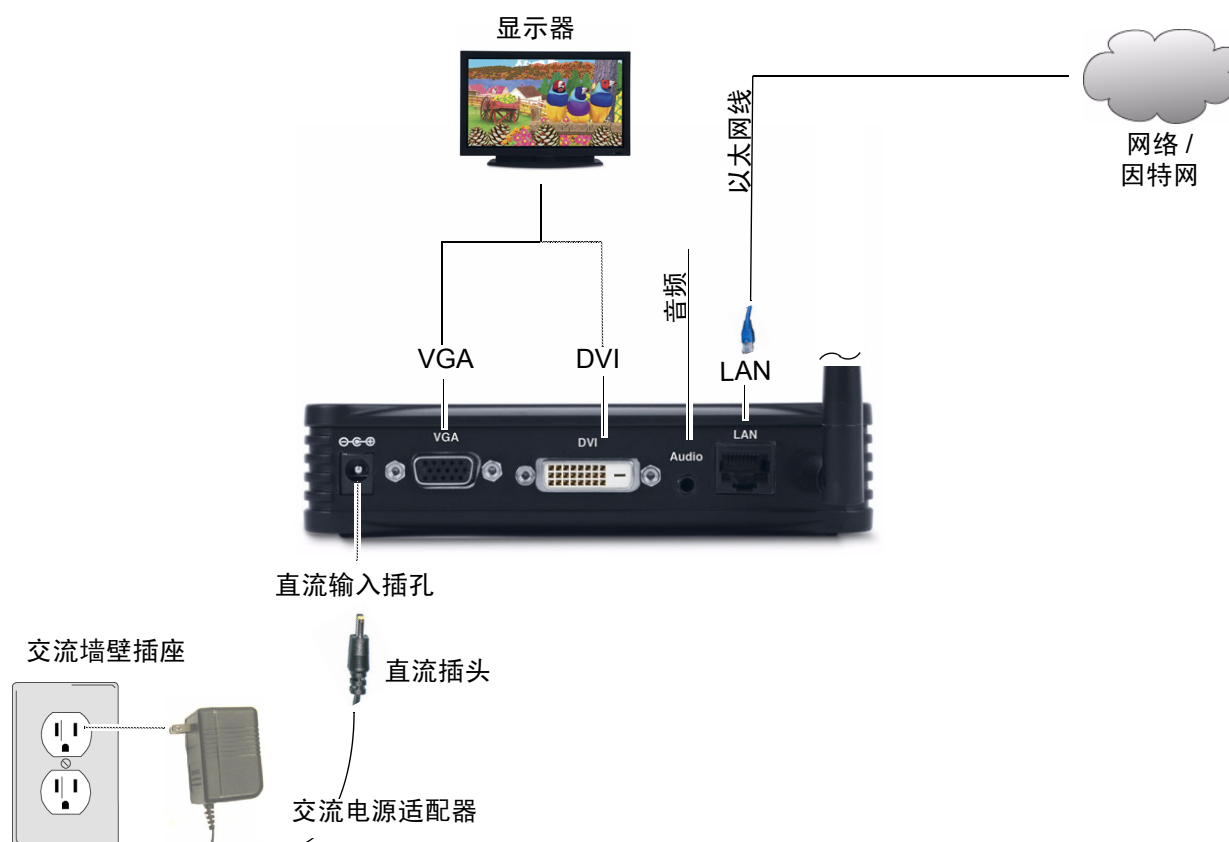
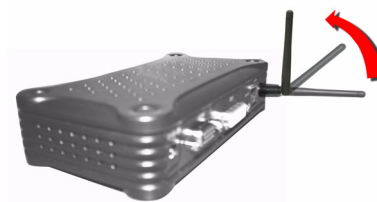
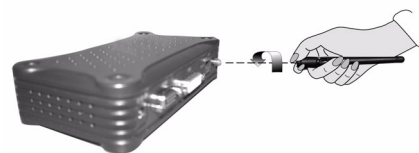
后部视图



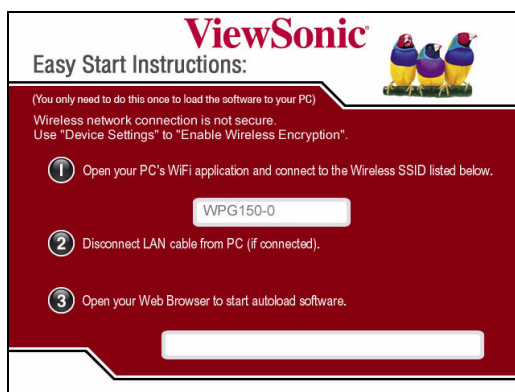
初始设置

1. 连接 WPG

- A. 将天线连接到 **WPG** 背面。
- B. 作为备用的 Internet 接入方式，将以太网线从 **LAN** 端口连接到与 Internet 相连的 LAN/WAN/xDSL/ 线缆调制解调器。
- C. 将 **VGA** 线从 **VGA** 端口（使用 DVI 端口时是 DVI 线）连接到显示器（等离子、液晶、显示器、投影机）。
- D. 将音频线从 **Audio**（音频）端口连接到音频扬声器。
- E. 将直流插头连接到 **WPG** 的直流输入插孔。将附带的交流电源适配器连接到交流插座，如交流墙壁插座。

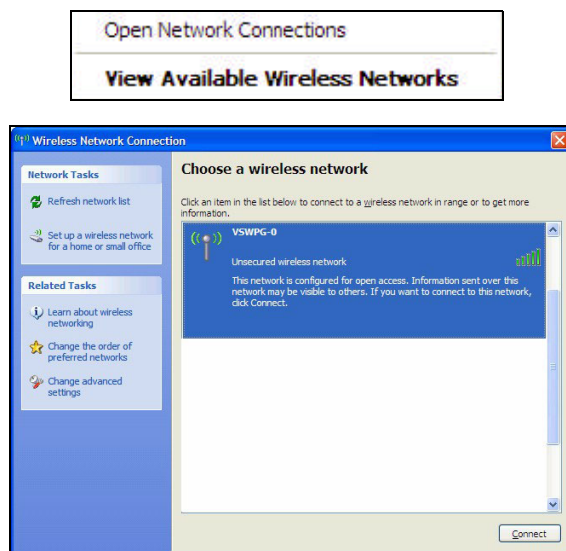


连接了 **WPG** 后，显示器上出现如下所示的屏幕。按照屏幕上的说明进行操作。



2. 访问无线网络

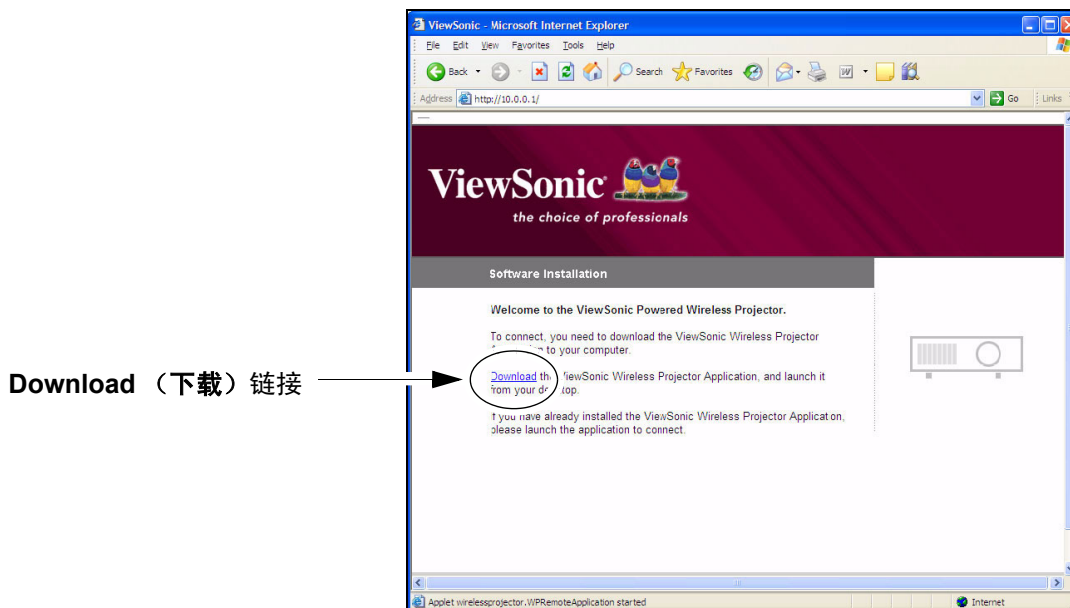
使用计算机的“无线网络连接”窗口访问可用的无线网络。从列表中选择 **WPG**。单击 **Connect**（连接）。默认的 SSID 是 **VSWPG-0**。



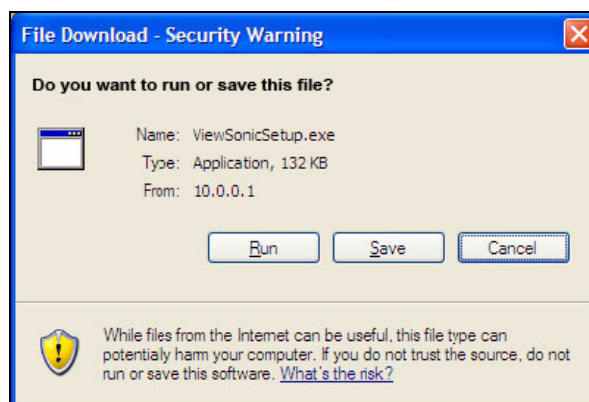
注意： 如果使用 Windows 之外的其它无线客户端，上面的屏幕可能有所不同。有关的详细信息，请参阅 *PC 用户指南*。

3. 在 PC 上安装 WPG 应用程序

打开 Internet Explorer。出现如下所示的网页。如果不显示，在 URL 字段中键入 <http://10.0.0.1>。单击 **Download**（下载）链接。



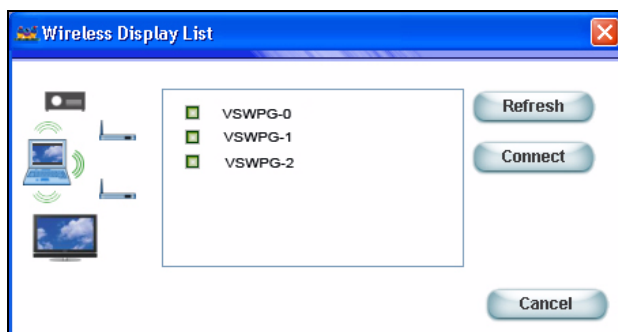
显示如下所示的 **File Download**（文件下载）屏幕。单击 **Run**（运行）。按照屏幕上的说明进行操作。应用程序自动运行，并在安装完毕后连接到 WPG。ViewSonic WPG 窗口以正常模式出现在 PC 上。有关的详细信息，请参见“初始设置”的“正常模式”部分。



运行 WPG 应用程序

无线显示列表

在 PC 桌面上，双击应用程序图标。如果附近区域中只有一个正在运行的 WPG，应用程序自动连接到该设备。如果检测到多个 WPG，会出现如下所示的 Wireless Display List（无线显示列表）。选择所需的 WPG> 单击 **Connect**（连接）。



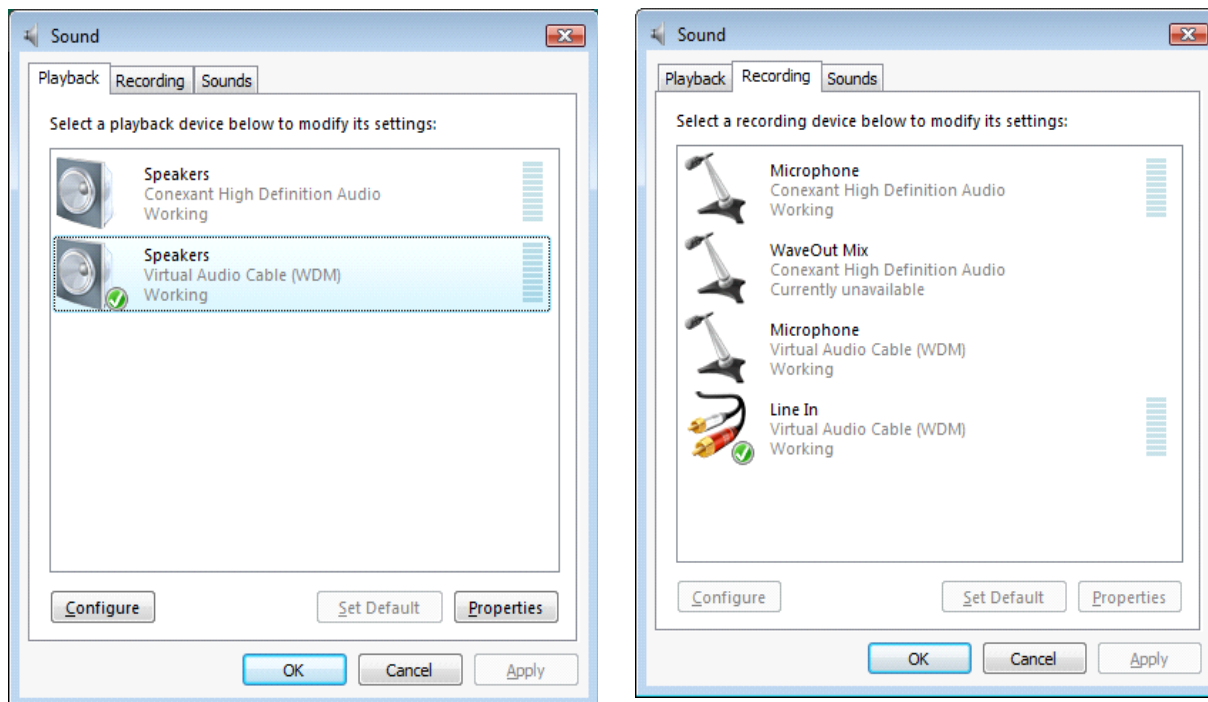
特性	说明
Display List （显示列表）	显示目前可见的所有 ViewSonic WPG 的 SSID
Refresh （刷新）按钮	更新显示的列表
Connect （连接）按钮	连接到所选的 WPG
Cancel （取消）	关闭列表窗口

Windows Vista 用戶：

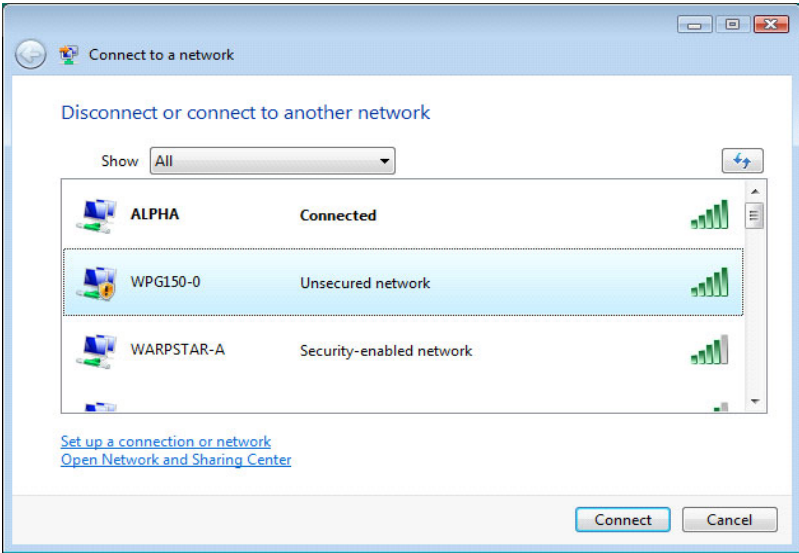
运行 WPG 应用程序时，默认回放（扬声器）/ 录制（线路输入）设备将被自动设置为虚拟音频线 (WDM)。按确定继续。

注：如果默认设备不是虚拟音频线 (WDM)，应手动将回放（扬声器）/ 录制（线路输入）设备设置为虚拟音频线 (WDM)。

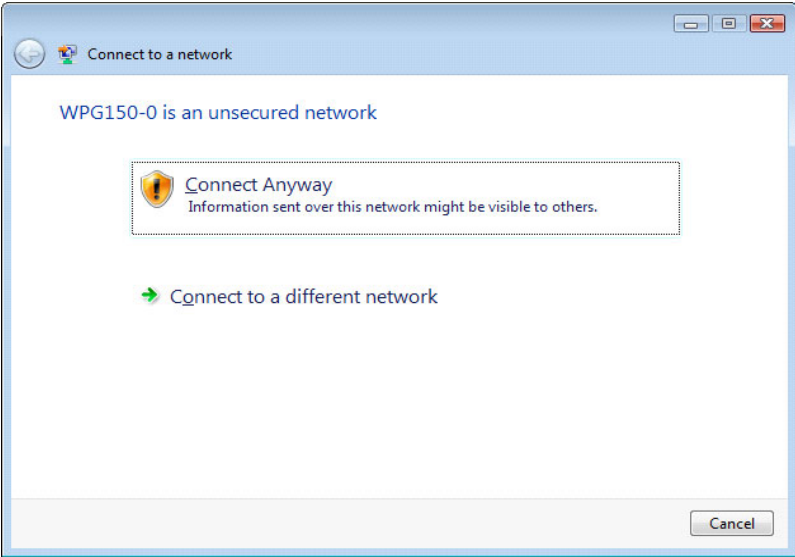
弹出窗口



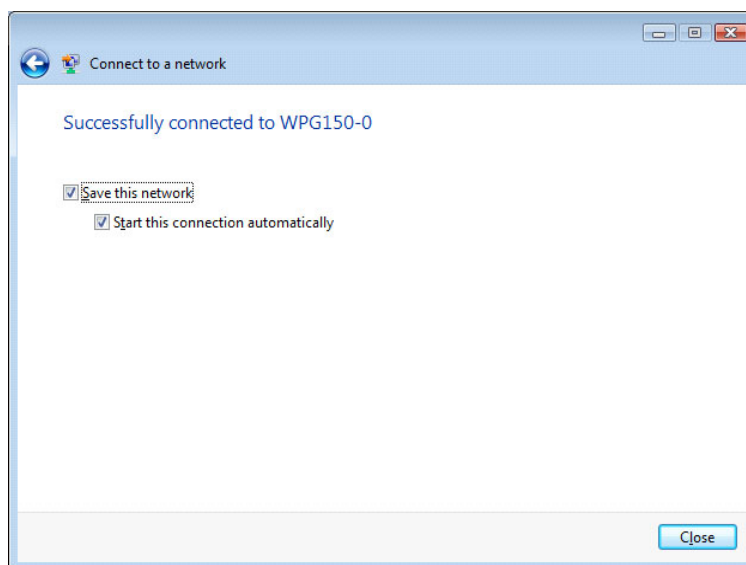
使用计算机的 **Connect to a network**（**连接到网络**）窗口从列表中访问可用的 WPG。单击 **Connect**（**连接**）。默认 SSID 为 WPG150-0。



如果安全设置不到位，则 SSID 即为不安全的网络。单击 **Connect Anyway**（**仍然连接**）选项。



一则信息会确认 WPG150 已连接到网络。



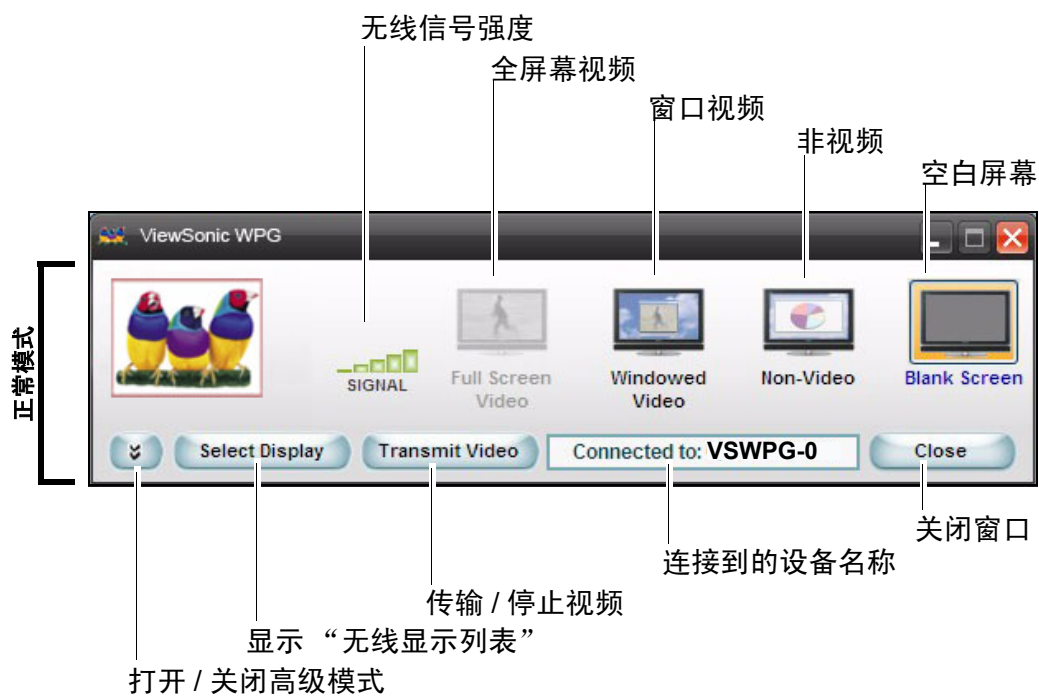
连接失败

若选择了一个不可用的显示器，会出现如下所示的屏幕。单击 **OK**（确定），然后选择其它项。



正常模式

建立连接后，显示正常模式的 **ViewSonic WPG** 应用程序主屏幕，如下所示。PC 桌面在显示器上或通过投影机自动开始投影。

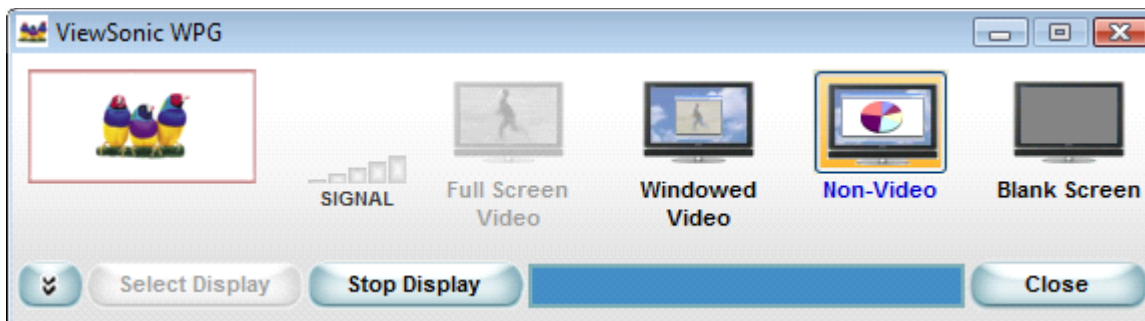


特性	说明
无线信号强度	这是以图形表示的当前无线信号强度。
Full Screen Video (全屏视频)	以全屏模式显示所选的媒体播放器。“Windowed Video” (窗口视频)、“Non-Video” (非视频)和“Blank Screen” (空白屏幕)组成一个单选按钮组。选中时,使用此窗口中的设置在显示设备上全屏显示实况视频。仅当以扩展模式播放视频时,按钮被启用。
Windowed Video (窗口视频)	以窗口模式显示所选的媒体播放器。“Full Screen Video” (全屏视频)、“Non-Video” (非视频)和“Blank Screen” (空白屏幕)组成一个单选按钮组。选中时,使用此窗口中的设置在显示设备上的一个窗口中显示实况视频。
Non-Video (非视频)	用于显示图形和演示内容。“Full Screen Video” (全屏视频)、“Windowed Video” (窗口视频)和“Blank Screen” (空白屏幕)组成一个单选按钮组。选中时,使用此窗口中的设置停止显示设备上的视频。
Blank Screen (空白屏幕)	停止显示用户演示内容或视频 (包括音频),但不关闭 PC 和 WPG 之间的连接。“Full Screen Video” (全屏视频)、“Windowed Video” (窗口视频)和“Non-Video” (非视频)组成一个单选按钮组。选中时,ViewSonic 显示器上显示空白屏幕。
Open / Close Advanced Options (打开 / 关闭高级选项)	此按钮打开和关闭“Advanced Configuration” (高级配置)的“Advanced Mode” (高级模式)。
Select Display (选择显示)	生成“Wireless Display List” (无线显示列表)对话框,其中包含 SSID 的列表。有关的详细信息,请参见“初始设置”下的“无线显示列表”部分。
Transmit Video / Stop Display (传输视频 / 停止显示)	开始 / 停止视频传输。
Connected to: (连接到:)	当前连接的设备的 SSID。这是一个只读字段。每当选择了新设备时发生变化。
Close (关闭)	关闭应用程序。

Windows Vista 用户

一旦连接之后，ViewSonic WPG 的主应用程序屏幕将以标准模式显示，如下所示。您的 PC 桌面开始自动投影到显示器上或通过投影仪。

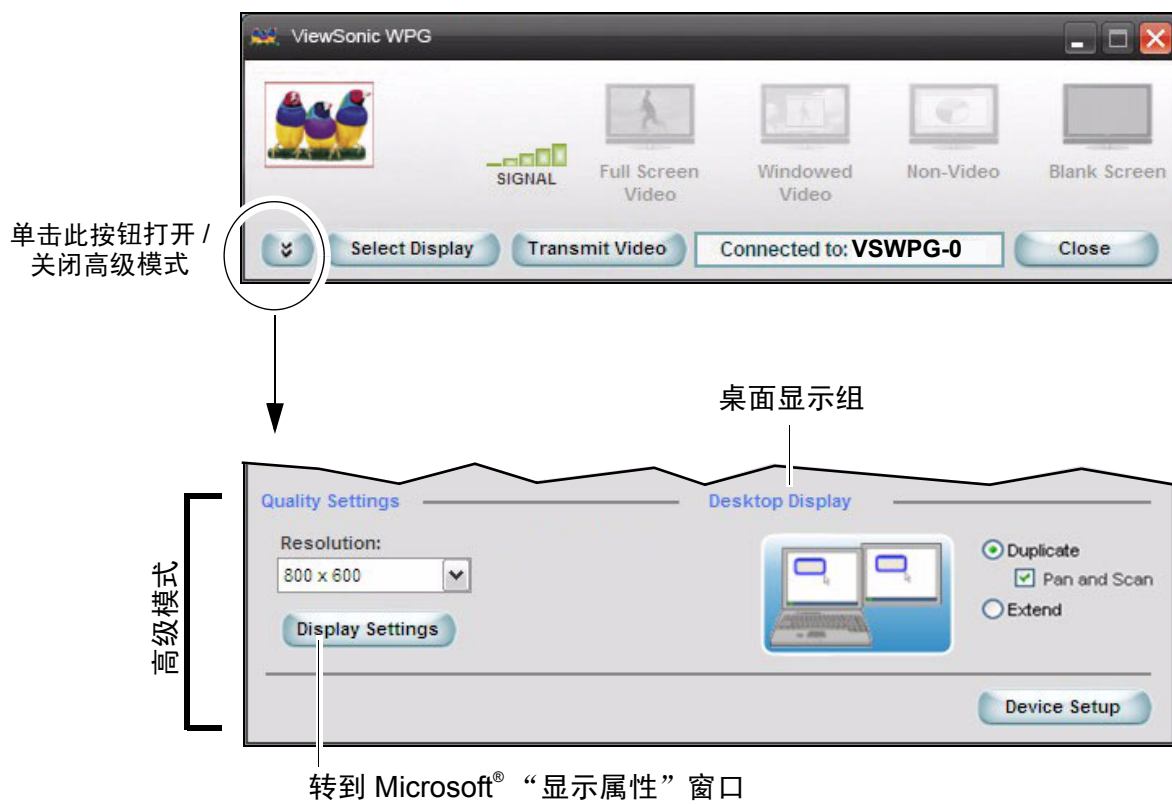
注：在 Windows Vista 操作系统中 **SIGNAL**（信号）和 **Select Display**（选择显示）功能被禁用。



高级配置

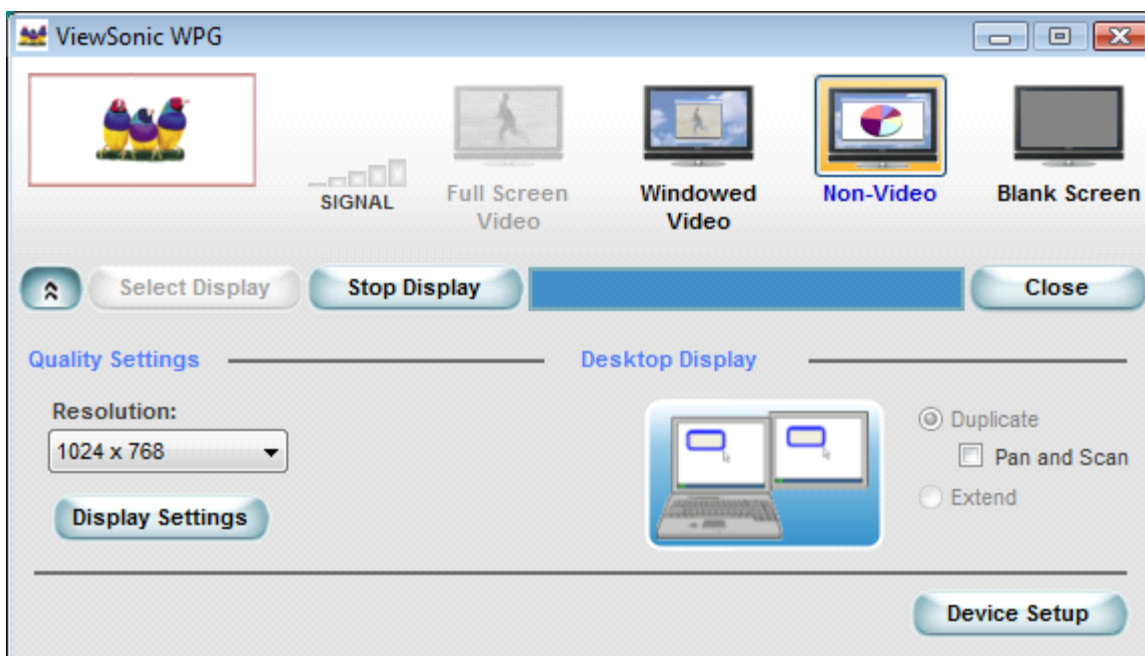
高级设置

关于高级设置，单击如下所示的主窗口上的向下箭头。



Windows Vista 用戶

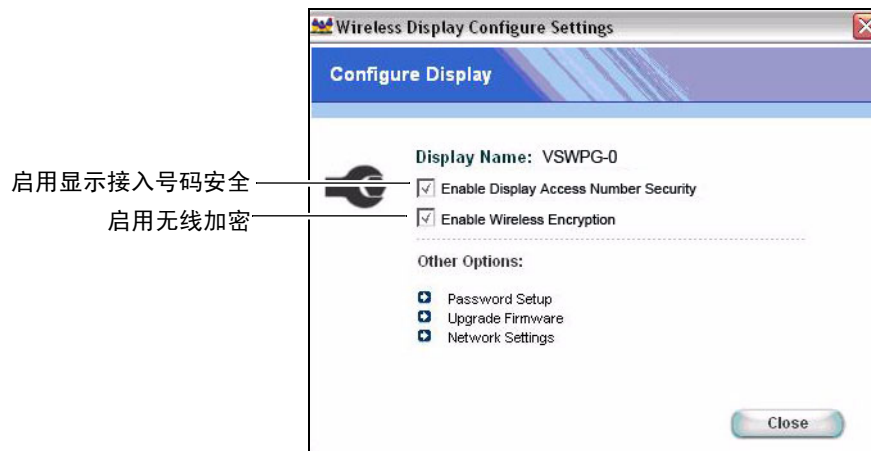
在 Windows Vista 操作系统中 **Desktop Display**（选择显示）功能被禁用，用户只可以将当前桌面屏幕镜像到 WPG 显示屏幕上。



特性	说明
高级模式	更改高级设置。
Resolution (分辨率)	当前分辨率设置。下拉列表中显示设备支持的所有分辨率和最大分辨率。当选择或移动了视频传输模块时，此字段自动更新。
Display Settings (显示设置)	允许您更改计算机和显示设备的显示设置。弹出 Microsoft [®] 显示属性窗口，其中包含颜色质量设置。
Device Setup (设备设置)	弹出无线显示配置设置窗口
Desktop Display (桌面显示)	<p>此组设置控制 PC 桌面与 WPG 设备的互动方式。</p> <p>Duplicate (复本)：此模式镜像当前桌面屏幕。</p> <p>Pan and Scan (平移和扫描)：选中时，如果 PC 和 WPG 显示分辨率不同，WPG 显示使用平移和扫描方法。若禁用平移和扫描，WPG 显示分辨率在默认情况下使用原来的设置。</p> <p>Extend (扩展)：此模式将 PC 桌面扩展至 WPG 显示屏幕。当播放视频时或者同时使用两个不同的屏幕时，推荐使用此设置。</p>
Close (关闭)	关闭窗口。

配置显示

屏幕如下所示。

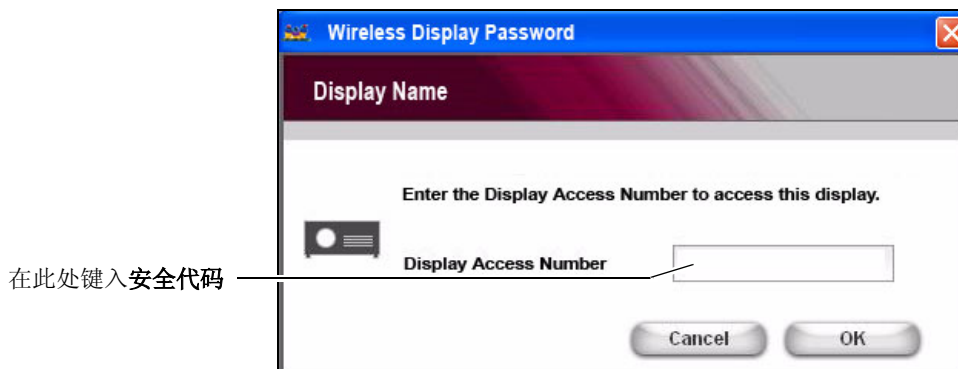


特性	说明
Display Name (显示名称)	连接到的设备的名称。
Enable Display Access Number Security (启用显示接入号码安全)	随机生成在显示器启动画面中输入的 4 位数字，必须输入这些数字才能连接到该显示器并进行投影。
Enable Wireless Encryption (启用无线加密)	勾选此复选框以在 PC 和 WPG 之间启用 WPA-PSK TKIP 密钥加密。
Password Setup (密码设置)	用户必须输入密码，才能访问“Settings”（设置）窗口。这意味着，只有知道密码的人员能够修改设置。
Upgrade Firmware (升级固件)	当 WPG 连接到 Internet 时，此按钮检查是否有新的软件版本；如果有，将安装新版本。升级固件时，先升级 WPG，然后升级计算机上的软件。为了升级软件，必须卸载应用程序，然后按照软件安装中介绍的步骤在 PC 上安装新的软件版本。
Network Settings (网络设置)	您可以更改 SSID 无线信道和 LAN 设置。

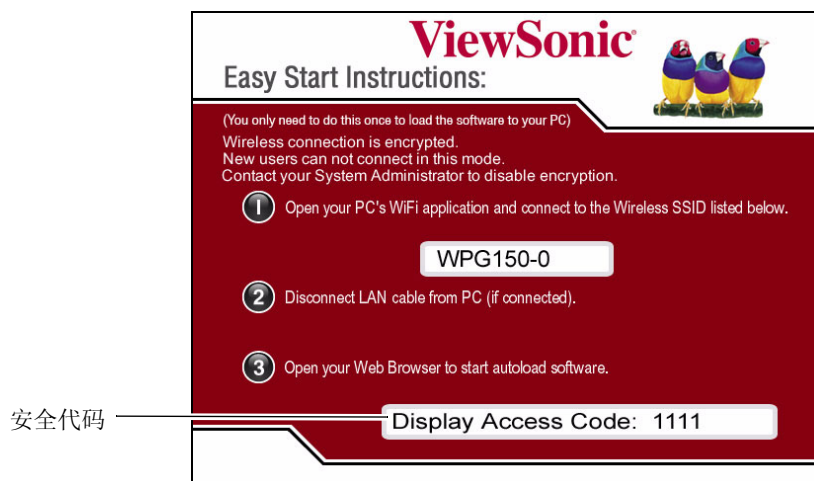
显示接入号码安全

选中 Enable Display Access Number Security（启用显示接入号码安全）时，激活随机生成的代码。强烈推荐使用此功能，它可防止没有权限查看启动屏幕（即会议室外面的人员）连接到 WPG 设备。当应用程序运行时，弹出下面的窗口，要求输入在如下所示的启动屏幕底部显示的安全代码。在 **Display Access Numbe**（显示接入号码）字段中，键入代码 > 单击 **OK**（确定）。

弹出窗口



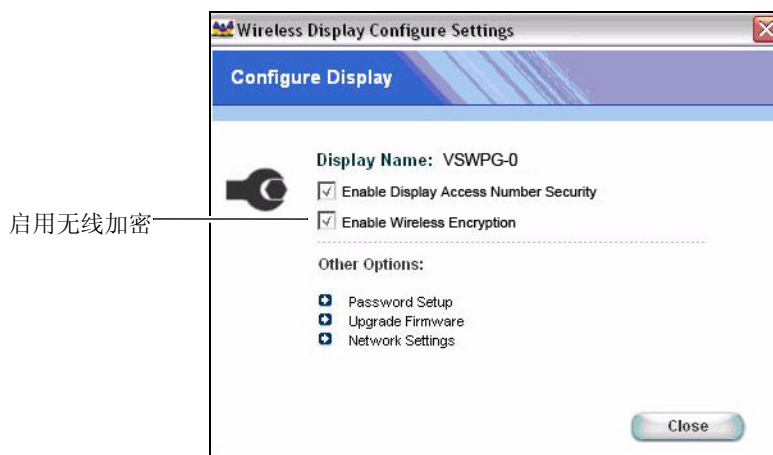
启动屏幕



启用无线加密

如果您想在 PC 和 WPG 之间启用 WPA-PSK TKIP 密钥加密，请启用下面显示的 **Enable Wireless Encryption**（启用无线加密）复选框。

注：当启用加密时，新用户将不能下载应用程序，除非系统管理员为新用户提供 WPA-PSK TKIP 密钥。



输入 8 到 63 个 ASCII 字符，用作 WPA-PSK TKIP 加密的密钥。输入密钥 > 确认密钥 > 单击 **OK**（确定）。

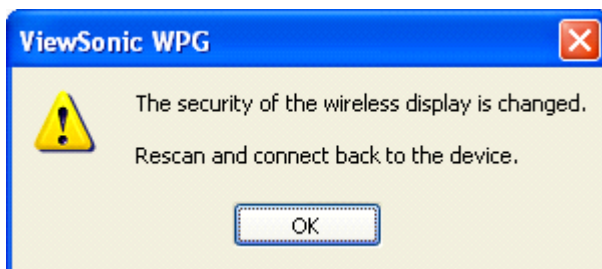


如果输入的加密密钥不符，则下面的屏幕会出现。



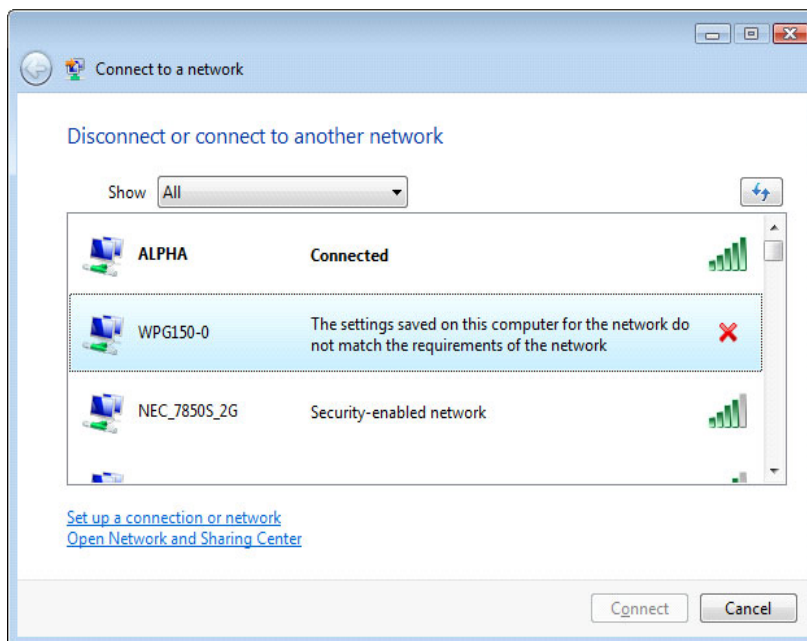
启用无线加密后，无线连接将断开，用户必须 **Select Display**（选择显示）和 **Connect**（连接）回 WPG。

弹出窗口

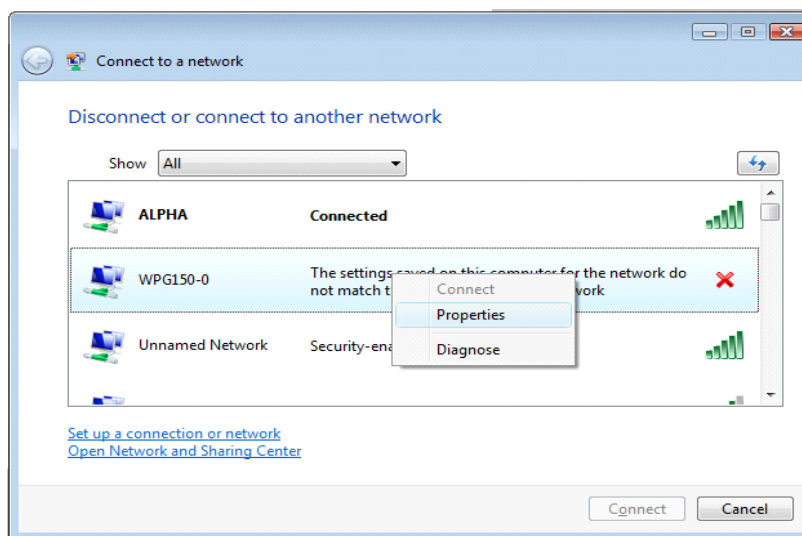


Windows Vista 用户

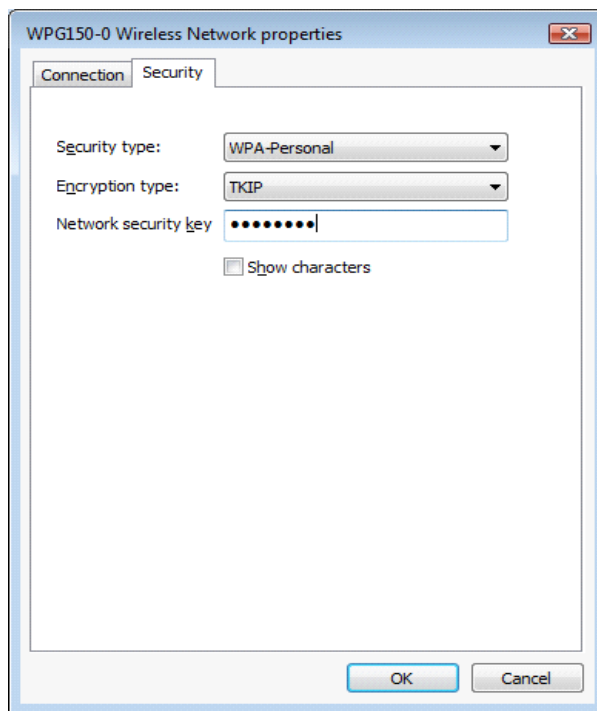
启用无线加密后，无线连接将断开，用户必须更改 WPG 无线网络属性： .



从菜单中选择 "**Properties** (属性) "。

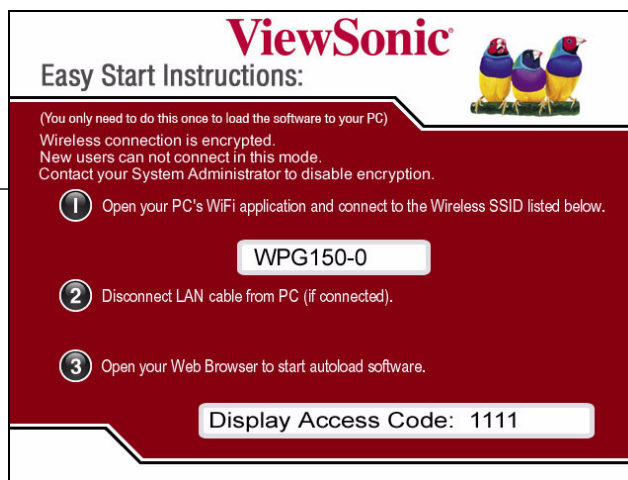


将 **Security Type** (安全类型) 设置为 "WPA-个人", **Encryption Type** (加密类型) 选择 "TKIP", 输入 **Network Security Key** (网络安全密钥) > 单击 **OK** (确定)



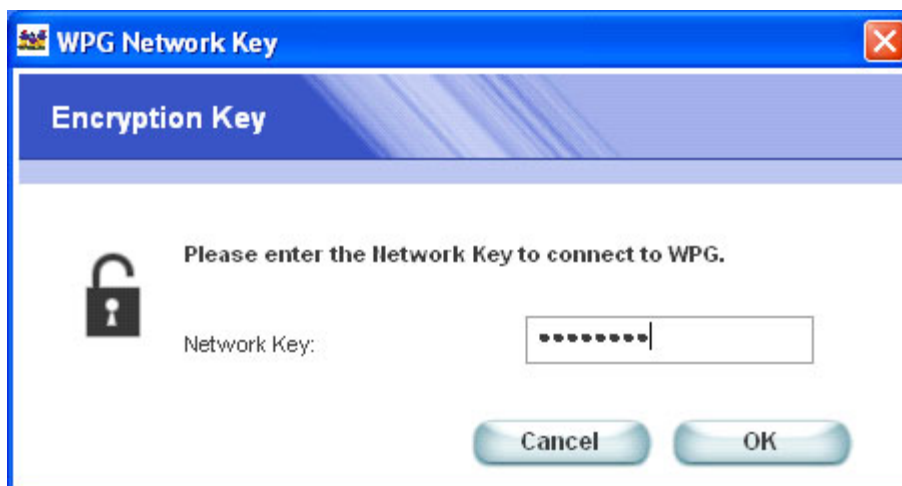
下面的启动屏幕表示安全的 WPG。

已加密



下次用户连接到 WPG 时，输入 WPA-PSK TKIP 密钥 > 单击 **OK**（确定）。

弹出窗口

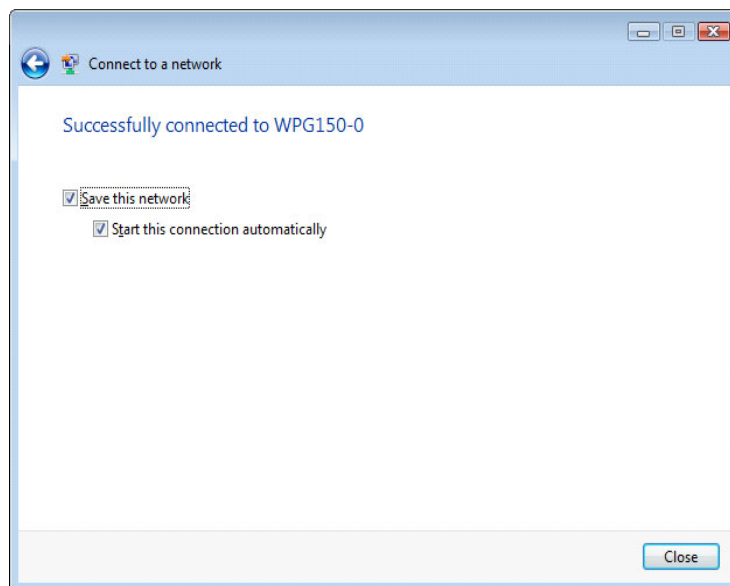


Windows Vista 用户

第一次连接到被安全保护的 WPG 时，用户必须输入系统管理员提供的 **Security Key**（安全密钥）。输入安全密钥，然后单击 **Connect**（连接）。

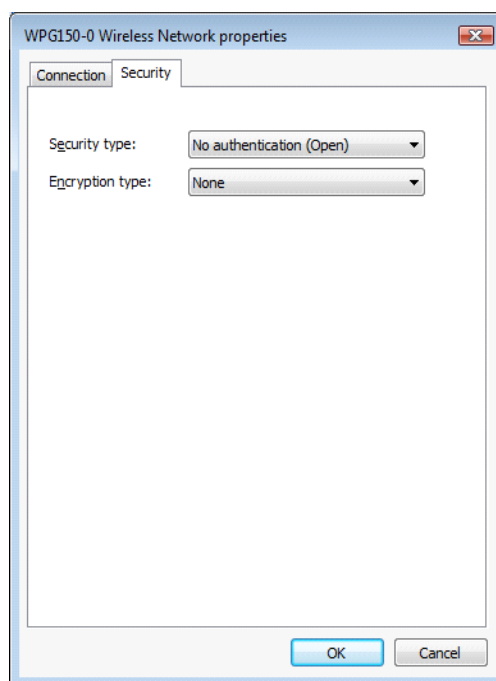


一条新信息会指示成功连接。



注：对于未安全保护的 WPG，WPG 无线网络属性的默认设置为：

Security Type（安全类型）："无验证（开放）"，**Encryption Type**（加密类型）："无"



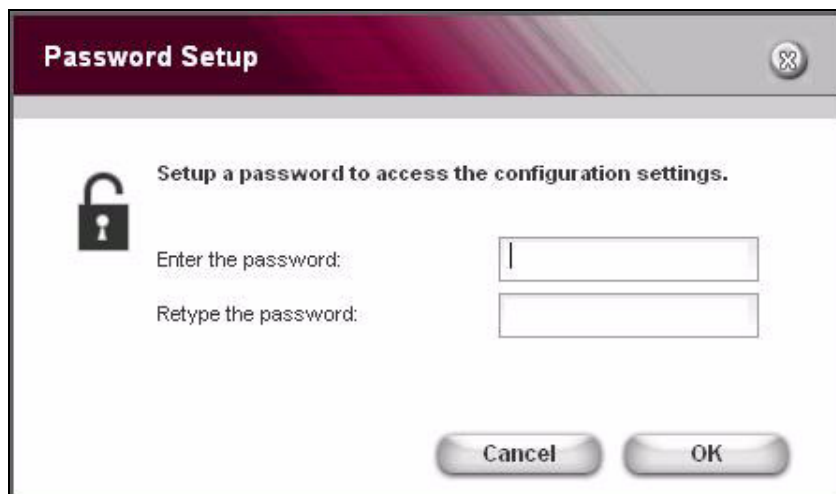
系统管理员通过按 "**Setting** (设置)" 按钮可以更改无线加密密钥。



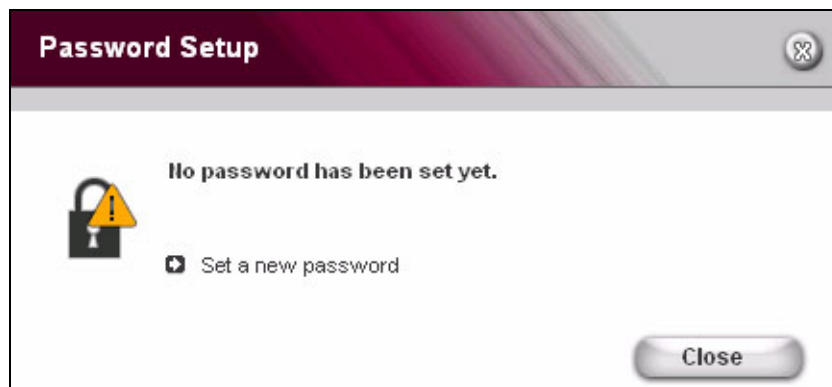
密码设置

设置密码以防止未经授权访问显示设置，如下所述：

在 **Wireless Display Configure Settings**（无线显示配置设置）屏幕中，选择 **Password Setup**（密码设置）。显示如下所示的 **Password Setup**（密码设置）屏幕。输入密码 > 再次输入密码 > **OK**（确定）。



未设置密码时，显示如下所示的屏幕。



升级固件

重要事项 升级固件后，需要卸载 PC 上的软件。为卸载 PC 上的软件，请单击 **Windows® 开始按钮** > 单击 **程序 > ViewSonic WPG > Uninstall (卸载)**。

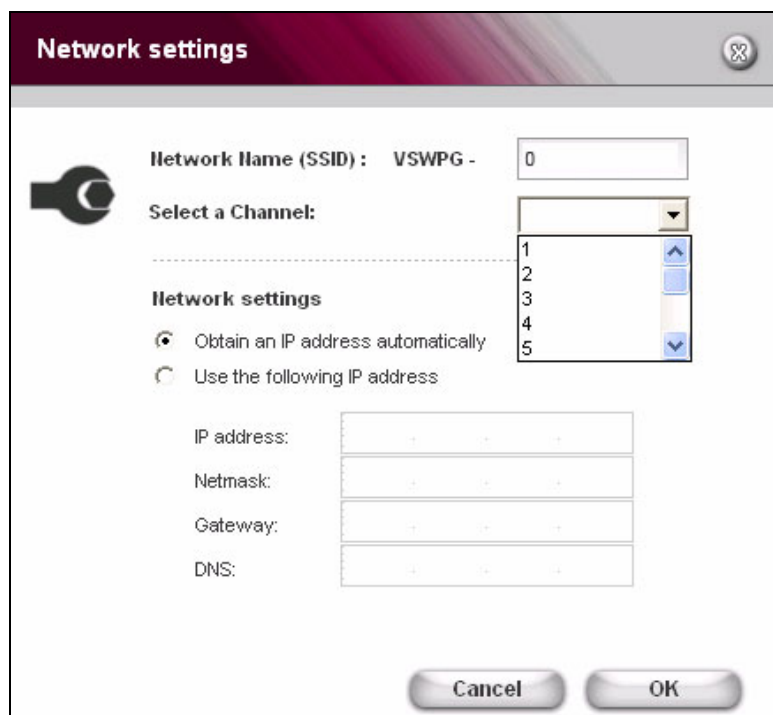
重要注意事项！ 为了让设备检查是否有更新的固件，WPG LAN 端口必须连接到 Internet。

在 Configure WPG (配置 WPG) 屏幕中，单击 **Upgrade Firmware (升级固件)**。若固件是最新的版本，会显示下面的屏幕。



网络设置

在 **Network Name**（网络名称）字段中，输入所需的 SSID > 从下拉菜单中 **Select a Channel**（选择一个信道） > 单击 **OK**（确定）。



如果 WPG 存在性能问题，可以尝试选择一个不同的信道。

特性	说明
Network Name (网络名称)	您可以通过输入一个新的 SSID 并选择 OK（确定）来更改 SSID。
Select a Channel (选择一个信道)	在默认情况下，在引导期间自动选择无线信道。必要时，您可以在下拉菜单中选择一个不同的信道并单击 OK（确定），以更改信道。
Network Settings (网络设置)	这针对 LAN 连接。在默认情况下，设成自动获取 IP 地址。如要使用静态地址，请单击 Use the following address（使用下面的 IP 地址），输入参数，然后单击 OK（确定）。

使用 WPG

此部分介绍如何使用 WPG 执行下列任务：播放视频文件或其它图形文件，如 Power Point®、Word 文档、电子表格等。

播放视频

1. 如要播放视频，请将显示设在 **Extended Mode**（扩展模式），选择 **640 x 480** 分辨率。



2. 使用 PC 的媒体播放器播放视频文件。在播放视频时，右键单击媒体播放器任务托盘，单击 **Move to Display**（移到显示）。此时，应在与 WPG 相连的投影机或显示器上看到视频。**重要事项** 为平滑播放视频，请在如下所示的 PC 屏幕上单击 **Full Screen Video**（全屏幕视频）。



显示图形演示内容

1. 如要显示图形演示内容，如 Power Point 演示、Word 文档或 Excel® 电子表格，请按如下所示选择 **Duplicate**（复本）模式 > 选择 **Non-Video**（非视频），并根据需要更改分辨率：PC 速度很快（2 GB 或以上）时，最高可以选择 1024 x 768。否则，推荐选择 800 x 600 或以下。



2. 打开图形演示内容（非视频）。此时，应在显示器上看到图形演示内容。

空白屏幕

在演示过程中，有时需要关闭屏幕，不让他人看到屏幕上的内容。如要使屏幕空白，请单击如上所示的 Blank Screen（空白屏幕）按钮。WPG 在保持无线连接的情况下显示一个空白屏幕。

已知问题:

无线 LAN 连接断开

问题:

在新客户端关联到同一个访问点或另一个访问点之后,有些无线 LAN 客户端与一些网络的连接会断断续续。有些应用程序可能会断开连接。

无线 LAN 协议分析程序会反应大量到客户端的重新传输。访问点日志可能会反应由于重试次数大多而未被验证的受影响客户端。本主题仅适用于以下适配器:

- Intel® PRO/Wireless 2915ABG 网络连接
- Intel® PRO/Wireless 2200BG 网络连接

本主题仅适用于使用 9.0.4.8 或更早版本的驱动程序。
并非在所有计算机或所有网络上都出现这一问题。

原因:

驱动程序中的计时问题会使客户端长时间出现断帧,从而在一些环境中造成连接断开。

解决方案:

通过将驱动程序软件升级到版本 9.0.4.13 可以解决这一问题。

新的驱动程序随 Intel® PROSet/Wireless 软件版本 10.1.1 附带。10.1.1. 有关软件可用性和下载的信息,请参阅 "下载用于 Intel® PRO 无线网络连接的 Windows* 软件"。

替代办法:

可以作为临时解决方案来执行以下其中一个替代办法。

1. 配置访问点使用长封包 (long preamble)。
2. 如果 1 Mbps 数据速率被禁用,则在访问点上启用 1 Mbps 数据速率。

这适用于: Intel® PRO/Wireless 2200BG
网络连接 Intel® PRO/Wireless 2915ABG 网络连接

解决方案 ID:CS-022509

创建日期: 2006 年 4 月 03 日

最后修改日期: 2006 年 7 月 20 日

<http://www.intel.com/support/wireless/wlan/sb/cs-022509.htm>

故障排除和维护

此部分介绍在使用 **WPG** 过程中可能遇到的常见问题和解决办法以及关于 **WPG** 维护的指导原则。如果无法解决所遇到的问题，请与经销商或 **ViewSonic 客户支持** 联系。关于联系方式信息，请参见“客户支持”部分。ViewSonic 网站上提供常见问题解答、规格、数据表等其它信息。

复位 WPG

硬复位

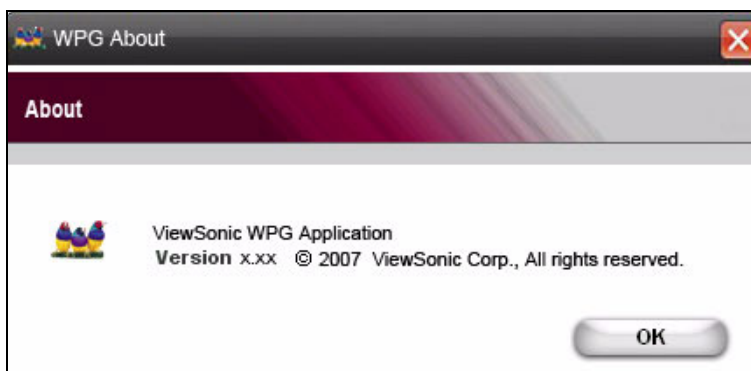
注意：如果因故忘记了您设置的密码或加密密钥，可以使用硬复位恢复至出厂默认设置。如要执行硬复位，请按住设备背面的 **Reset**（复位）按钮五秒或以上。

软复位

为执行软复位，请按住 **Reset**（复位）按钮约一秒。LED 熄灭两秒。系统在保持所有用户设置参数不变的情况下重新启动。

关于

About（关于）窗口显示 WPG 软件应用程序的 ViewSonic 版本。



客户支持

联系客户支持时，您需要提供产品序列号。在发出 **WPG-150** 进行检修之前，请务必备份所有数据并删除所有第三方软件。

国家 / 地区	网站 (也可能有电子邮件地址)	电话 传真
美国	viewsonic.com	电话: 800-688-6688 传真: 909-468-1202
加拿大	viewsonic.com	电话: 866-463-4775 传真: 909-468-5814
英国	viewsoniceurope.com	电话: 0800-833-648 传真: 0179-450-0801
欧洲、中东、波罗的海国家、 和北非	viewsoniceurope.com	联系您的销售商
澳大利亚和新西兰	viewsonic.com.au	电话: 61-2-9929-3955 传真: 61-2-9929-8393
新加坡 / 印度和南亚	viewsonic.com.sg	电话: 65-273-4018 传真: 65-273-1566
台湾	viewsonic.com.tw	电话: 866-2-2246-3456 传真: 866-2-8242-3733
其它亚太国家 (地区)		联系您的销售商
南非	viewsonic.com/asia	电话: 886-2-2246-3456 传真: 886-2-8242-3668

无线产品免责声明

实际的数据传输速率取决于多项因素，包括但不限于：(1) 网络状况（网络流量、网络成本等）和 (2) 环境因素（电源波动、建筑材料和结构等）。

附录

符合性和安全注意事项

无线电频率干扰 (RFI) 符合性

美国符合性声明

本设备经测试，符合联邦通信委员会 (FCC) 规则第 15 部分关于 B 级数字设备的限制。这些限制旨在为在居住区安装时防止有害干扰而提供合理的保护。本设备会产生、使用和辐射无线电频率能量，如果不按照指导说明进行安装和使用，可能会对无线电通讯造成干扰。但是，并不保证在特定安装条件下不会产生干扰。如果本设备确实对无线电或电视接收造成干扰（可通过关闭和打开设备电源来判断是否存在干扰），请采取以下一项或多项措施消除干扰：

- 调整接收天线的方向或位置 [移动]。
- 增大设备和接收器之间的距离。
- 将设备与接收器连接到电路不同的电源插座。
- 咨询经销商或有经验的无线电或电视技术人员以寻求帮助。

小心：第 15 部分的无线电设备在运行时不会干扰工作在其频率的其它设备。若未经明确许可而对产品进行任何变更或修改，会导致用户失去使用此设备的资格。

FCC 注意事项：若未经符合性负责方的明确许可而进行任何变更或修改，会导致用户失去使用此设备的资格。

本设备符合 FCC 规则第 15 部分的规定。其操作遵循下面两个条件：(1) 本设备不会导致有害干扰；(2) 本设备必须承受任何接收到的干扰，包括可能导致异常操作的干扰。

此发射器使用的天线不得与任何其它天线或发射器放在一起或协同工作。

电源安全注意事项

此设备提供的电源仅供此设备使用。更换时仅使用制造商推荐的相同或同等类型的电源。

重要注意事项：FCC 辐射曝露声明

本设备符合 FCC 为非受控环境制定的辐射曝露限制。安装和使用本设备时，使辐射体（设备）距离身体至少 **2.5cm** 厘米。

按照本用户指南中的指导说明正确使用本无线电装置时，用户曝露程度远低于 FCC 建议的限制。

- 当本装置正在发射或接收时，不要触摸或移动天线。
- 当包含无线电装置的任何组件正在发射时，切勿使天线靠近或接触身体的任何暴露部位，特别是脸部或眼睛。
- 切勿在未屏蔽的雷管附近或爆炸性环境中使用便携发射器，除非经过特别许可能够使用。
- 切勿在未连接天线的情况下使用无线电装置或尝试发射数据：否则，无线电装置可能损坏。

加拿大符合性声明

英语：This digital apparatus does not exceed the Canada ICES-003 Class B limits for radio noise emissions from digital apparatus as set out in the radio interference regulations of the Canadian Department of Communications.

法语：Le present appareil numerique nemet pas de bruits radioelectriques depassant les limites applicables aux appareils numeriques de Canada ICES-003 Class B prescrites dans le reglement sur le brouillage radioelectrique edicte par le Ministere des Communications du Canada.

中文：此数字设备未超过加拿大通信部无线电干扰管理规定中关于数字设备无线电噪音辐射的 Canada ICES-003 Class B 限值。

欧洲符合性声明

带有 CE 标志的产品符合欧洲共同体委员会发布的电磁兼容指令 (89/336/EEC) 和低电压指令 (73/23/EEC)。符合这些指令意味着符合下列欧洲标准：

- EN55022 (CISPR 22) 无线电频率干扰
- EN55024 (IEC61000-4-2, -4-4, -4-5, -4-6, -4-11)
- EN60950 (IEC950) 产品安全



RoHS 符合性声明

本产品是按照欧洲议会和理事会关于限制在电气和电子设备中使用特定有害物质的 Directive 2002/95/EC (RoHS 指令) 设计和制造的, 被认为符合欧盟技术委员会 (TAC) 制定的下列最大含量值:



物质	建议的最大含量	实际含量
铅 (Pb)	0.1%	<0.1%
汞 (Hg)	0.1%	<0.1%
镉 (Cd)	0.01%	<0.01%
六价铬 (Cr ⁶⁺)	0.1%	<0.1%
多溴联苯 (PBB)	0.1%	<0.1%
呋 '3f 瓊钷 (PBDE)	0.1%	<0.1%

根据 Annex of the RoHS Directives, 上述特定产品元件可以豁免, 如下所述。豁免元件的示例:

1. 紧凑型荧光灯 (每个灯管的汞含量不超过 5 mg) 以及 Annex of RoHS Directive 中未特别指定的其它灯管中的汞
2. 阴极射线管玻璃、电子元件、荧光管以及电子陶瓷部件 (如压电设备) 中的铅
3. 高温型焊料 (即铅合金, 铅含量占重量的 85% 或以上) 中的铅
4. 在钢 (铅含量可达重量的 0.35%) 或铝 (铅含量可达重量的 0.4%) 中作为分配元素的以及在铜合金 (铅含量可达重量的 4%) 中的铅。

以下内容仅适用于欧盟成员国

右侧标志表示符合 “废旧电气和电子设备指令 2002/96/EC” (WEEE)。此标志表明不得按非分类市政垃圾废弃设备, 而应根据当地法律使用回收系统。



规格

外形尺寸	5.98 英寸 (L) x 3.24 英寸 (W) x 1.40 英寸 (H) 152.0 mm (L) x 82.4 mm (W) x 35.5 mm (H)		
重量	净重 1/2 磅	总重 1.25 磅	
连接性	网络连接性	802.11 无线	逆向 SMA 天线插孔 2dB 天线 IEEE 802.11 b+g
		10/100 以太网	兼容 IEEE 802.3/802.3u 支持全双工操作 在全双工模式下支持 IEEE 802.3x 流控制 支持交叉线
	音频输出	立体声 3.5 mm mini-插孔输出, 可连接到显示器的音频输入或外接功放扬声器	
	视频输出	DVI	热插检测 最高 XGA 分辨率 最高 16- 位颜色深度 最高 75 Hz 刷新率
		VGA	最高 XGA 分辨率 最高 16- 位颜色深度 最高 75 Hz 刷新率
	电源	5 VDC 墙壁型电源适配器	
环境	温度	工作时 存放时	0° 到 40° C (32° 到 104° F) -25° 到 55° C (13° 到 131° F)
	湿度	工作时 存放时	20 到 95% RH (不结露) 50 到 95% RH (不结露)
软件	Wireless G Presentation Gateway 软件应用程序		
管制认证	FCC-15B、FCC-15C、IC-ES003B、IC-RSS210、ETL、BSMI、NCC DGT、KTL、MIC、RRL、IDA、CB、CE、C-Tick、CCC、SRRC、NOM		

有限保修

如需保修信息, 请参见本指南中的“客户支持”表以找到您所在区域的 ViewSonic 网站。

ViewSonic[®]
See the difference[™]

