



# 冰箱 用户手册

中文

无穷想象，无限可能

感谢您购买三星产品  
为了您能够获得更完善的客服，  
请在以下网址注册您购买的产品  
<http://www.samsung.com/cn>

**SAMSUNG**

# 冰箱功能

---

## 冰箱主要功能

---

您的三星对开门冰箱具备节省空间、改善存储室和节约能源的优点。

- **双系统**

通过实时监控冷冻室和冷藏室的状态，在最佳条件下运转两个蒸发器，使其能够在冰箱内维持最佳的湿度，并延长储藏的新鲜度。

- **多重气流**

为整个冰箱提供制冷，维持最佳温度以保持食物新鲜。

- **外部数码显示和控制**

使用外部数码显示屏轻松控制冰箱。它可显示冰箱内部温度。

- **轻松打开**

为了使消费者满意，用这种“便捷把手”可以轻松、便利地打开冰箱门。

- **轻触型家庭冰吧**

这种轻触型家庭冰吧，只需轻轻推动就可以开启门闩和制动系统，享受时尚生活。

- **变温室抽屉**

您可以选择“冰镇”或者“解冻”按键，在变温室抽屉中对物品进行快速保鲜，解冻。可以选择“软冻”，“冷藏”或者“保鲜”按键来控制抽屉温度。

- **保湿功能特点**

这是三星冰箱采用的一种全新技术，它通过实施管理冰箱的内部湿气（采用保湿技术的冰箱其湿度可达到71%或更高，而普通冰箱的湿度只能达到14%），保持蔬菜和水果的湿度，可将食品的储存时间延长一倍。



为了将来咨询方便，请记下冰箱的型号和序列号。  
冰箱型号和序列号可以在左侧板上找到。

型号 # \_\_\_\_\_  
序号 # \_\_\_\_\_

# 安全注意事项

## 安全注意事项





- 在操作冰箱以前，请仔细阅读本手册并将其妥善保管以备后用。










- 由于以下操作说明覆盖了不同型号的产品，因此您购买的冰箱可能与手册中描述的性能有略微差别。

### 注意/警告符号

	说明存在严重伤害或死亡的危险
	说明存在人身伤害或材料损坏的风险

### 其他符号

	表示您务必不要进行的操作。
	表示不准拆卸。
	表示不准触摸。
	表示应该遵守的事项。
	表示必须拔掉电源插头。
	表示为防止触电需要接地。
	建议由维修人员处理。

这些警告标识是为了防止您和他人受到伤害。

请明确遵守。

在阅读完这一章节后，请将其妥善保管以备后用。

- 在使用本机前，请按照手册中说明将其正确安装并放置在合适的位置。
- 请根据本手册的说明，按照本机的设计用途使用。
- 我们强烈建议由专业人员完成维修工作。
- R600a 或 R134a 可被用作制冷剂。请检查冰箱背部的压缩机标签和冷藏室内部的铭牌，以确定冰箱所使用的制冷剂。



- R600a 制冷剂是一种可工作于多种环境下的天然气，但它是可燃的。
  - 在运输和安装本机时，请注意不要破坏冷却回路的任何器件。
  - 从管路中泄露的制冷剂可能被点燃或对眼睛造成伤害。如果发现泄漏，请杜绝明火或潜在的火源，并且对本机所在的房间进行几分钟的通风。
- 为了在冷却回路发生泄漏时防止可燃性气体混合物的产生，应根据制冷剂的用量确定放置本机的房间大小。

# 安全注意事项

---



警告

- 设备有受损迹象时切勿开机。如有疑问，请咨询您的经销商。
- 在设备内每使用8 克R600a 制冷剂需要1 立方米的空间。
- 制冷剂的用量显示在您的设备内部的标识牌上。
- 丢弃产品包装材料时请注意环保。
- 在更换冰箱内部照明灯之前请先拔掉电源插头。
  - 否则会有触电危险。

## 严重警告标识

---



警告

- 请不要在潮湿处或可能与水接触的地方安装冰箱。
  - 电子器件的绝缘性受损可能导致触电或火灾。
- 不要将冰箱放在阳光直射处或靠近烤炉、房间加热器或其它发热设备附近。
- 将冰箱安装在平坦的表面上并保证足够的空间。
  - 如果您的冰箱放置不水平, 内部冷却系统可能不能正常工作。
- 不要在同一电源插座上接入多个电器。冰箱应当使用独立的电源插座，并且电压应与铭牌匹配。
  - 这将保证最佳性能并防止室内电路超负荷，电路超负荷可能导致电线过热而引起火灾。
- 请勿通过拉扯电源线的方法拔下电源插头。紧抓插头并将其从电源插座上直接拔下。
  - 电源线损坏可能导致短路、火灾或触电。
- 确保电源插头没有被冰箱背部挤压或损坏。
- 不要弯曲电源线或在电源线上放置重物。
  - 这样存在火灾隐患。
- 如果电源线发生磨损或损坏，请立即联系制造商或者维修代理进行维修或更换。
- 不要使用存在裂纹或表面磨损的电源线。
- 如果电源线损坏，请立即联系制造商或其维修代理进行更换。
- 当移动冰箱时，小心不要碾压电源线或损坏电源线。
- 不要用湿手拔插电源插头。
- 在清洁和修理冰箱之前请拔下电源插头。
- 不要用湿布清洁插头。
- 清除电源插头的异物或灰尘。
  - 否则存在火灾隐患。
- 冰箱断电后，至少等待十分钟再重新接通电源。
- 如果墙上插座松动，请不要接入电源插头。
  - 否则会有火灾或触电危险。
- 本机必须放置在合适的地方以便安装后能够接上电源插头。



- 冰箱必须接地。
  - 冰箱必须接地以防止漏电或触电。



- 请勿用煤气管、电话线或其它避雷针来接地。
  - 如果没有正确使用接地插头，可能会导致触电。
- 请不要自行拆卸或维修冰箱。
  - 否则会导致火灾、机器故障或人身伤害。
- 如果闻到药味或烟味，请立即拔掉电源并联系三星维修中心。
- 保持机器外壳上的通风孔通畅，或者确保安装位置四周没有障碍物。
- 不要使用医疗设备或其它非制造商推荐的方法加速除霜过程。
- 不要损坏制冷剂回路。
- 不要在冷藏室/冷冻室放置或使用非制造商推荐的电子设备。
- 在更换冰箱内部照明灯之前请先拔掉冰箱的电源插头。
- 如果更换照明灯有困难，请联系维修中心。
- 在体力、感官能力、智力下降、或者缺乏经验和知识的情况下，任何人员（包括儿童）不应使用冰箱，除非有负责他们安全的人员对他们进行有关冰箱使用的监督或指导。
- 应该对儿童进行监督，以免他们用冰箱来玩耍。
- 请勿让小孩悬挂在冰箱门上。否则，可能会导致严重的伤害。
- 不要用湿手接触冷冻室内壁及其内部存放的物品。
  - 否则会导致冻伤。
- 如果冰箱长期不用，请拔掉电源插头。
  - 电源线绝缘材料磨损可能引起火灾。
- 不要将重物放在冰箱顶部。
  - 开门或关门时，顶部物体可能坠落并导致人身伤害或物质损坏。

## 当心标识

---



注意

- 本产品仅用于家用环境中的食物储存。
- 应当遵循制造商推荐的储存时间以及冷冻食物的保质期。请参阅相关说明
- 冰箱内的瓶状物应紧靠储存以防滚出。
- 请不要在冷冻室中存放碳酸饮料。
- 请不要在冰箱内放置太多的食物。
  - 否则，开门时物品可能滚出并导致人身伤害或物质损失。
- 不要在冷冻室内放置瓶子或玻璃容器。
  - 否则，容器内物品冷冻可能导致玻璃破裂和人身伤害。
- 不要在冰箱周围喷洒易燃气体。
  - 否则会导致爆炸或火灾。
- 不要直接在冰箱里面或旁边喷洒水。
  - 否则会有火灾或触电危险。
- 不要在冰箱中储藏挥发性或可燃性物品。
  - 储存苯、稀释剂、酒精、醚、液化石油气等物品可能会引起爆炸。
- 如果进行长期旅行，最好将冰箱清空或使用度假功能。

# 安全注意事项

---

- 不要对已完全解冻的冷冻食物进行重新冷冻。
- 不要在冰箱内存放药品、科技材料或其它对温度变化敏感的物品。
  - 请不要在冰箱内存放对存储温度要求严格的物品。
- 请不要在冰箱上放置装满水的容器。
  - 如果溅出，会有火灾或电击危险。

## 清洁时注意事项

---

- 不要将手伸进冰箱的底部。
  - 机器任何锐利的边缘可能会对您造成人身伤害。
- 不要将手指或其它物体放进供水器孔中或冰槽中。
  - 否则会导致人身伤害或损坏冰箱。
- 不要用湿布清洁插头，以及清除插头处的异物和灰尘。
  - 否则存在火灾隐患。

## 报废警告

---

- 报废冰箱时，请卸掉冰箱门/密封条、门闩，以防小孩或动物被锁在里面。
- 将搁架放回原位，这样儿童就不易爬入
- R600a 或 R134a 被用作制冷剂。请检查本机背部的压缩机标签和冰箱内部的铭牌，以确定冰箱所使用的制冷剂。当产品含有可燃性气体（R600a 制冷剂）时，请联系当地有关机构了解如何安全地报废产品。
- 环戊烷被用作绝缘气体。绝缘材料中的气体需要特殊的处理程序。请联系当地有关机构了解如何安全环保地处理该产品。确保冰箱背部的管路在销毁之前没有受损。这些管路应当在空旷场所销毁。



小心

如果供电出现问题，请咨询当地电力部门确定停电的时间。  
大部分电源故障都可以在一到两个小时内得到解决，因此对冰箱内的温度不会产生影响。  
但在断电期间应尽量减少冰箱门开启的次数。  
但如果电源故障持续的时间超过24 小时，则请取出所有冷冻的食物。  
对于带有锁和钥匙的门或盖子，请将钥匙放在儿童够不到的地方或是冰箱的附近，以防止儿童被锁在里面。

# 安全注意事项

---

## 正确使用补充提示

---

- ☑ • 此产品安装后请放置2 小时。
- 要获得最佳的产品性能，请注意，
  - 请不要将食物存放在此产品后部通风孔的前面，否则会阻碍冷冻室中的空气循环。
  - 在将食物存放到冰箱冷冻室之前，请将食物装好，或者将其放在一个容器中。
  - 请不要将需要冷冻的新食物存放在已经冷冻的食物旁边。
- 如果您离开的时间少于三个星期，则无需断开冰箱的电源。但是，如果您要离开三个星期或更长的时间，请取出所有食物。断开冰箱电源，进行清洁并晾干。
- 当在低于冰箱设计的温度范围之下持续很长的一段时间后，冰箱可能不会连续工作（可能是在除霜，或者冷冻室中的温度变得过高）。
- 请不要在低温下储藏容易变质的食物，如香蕉和甜瓜等。
- 要获得最佳的冰冻效果，请将冰盘放在厂家设计原始位置。
- 您的冰箱属于无霜冰箱，这意味着您无需手动进行除霜，冰箱会自动除霜。
- 除霜过程中的温升符合相关ISO 标准。但是，如果要想避免在冰箱除霜过程中冷冻食物的温度出现不必要的升高，请用几层纸将冷冻食物包起来。
- 冷冻食物的温度升高会缩短其存储期限。
- 含有“京都议定书”中指出的含氟温室气体。

# 目录

---

安装您的对开门冰箱	9	9 安装冰箱的准备工作
		10 使用制冰机前（可选）
		11 安装冰箱门
		14 将冰箱放平
		15 对冰箱门进行微调
		16 检查供水器管路（可选）
		16 安装供水器管路

操作三星对开门冰箱	19	19 安装冰箱
		20 操作冰箱
		22 使用数码显示
		23 控制温度
		24 使用冰及冷水分配器（可选）
		25 储藏食品
		27 使用变温室抽屉
		30 拆除冷冻室/冷藏室附件
		31 清洁冰箱
		32 清洁内部照明灯
		32 更换滤水器（可选）
		33 使用冰箱门

故障排除	34
------	----

技术参数	35
------	----



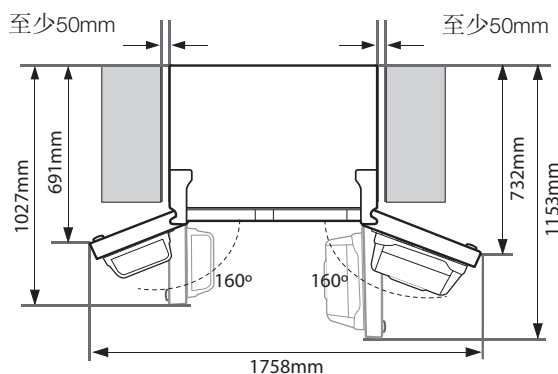
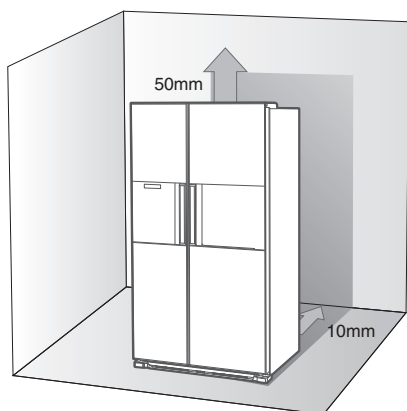
# 安装您的对开门冰箱

## 安装冰箱的准备工作

感谢您购买三星对开门冰箱。希望此新冰箱的高科技特性和高功效能够令您满意。

### 为冰箱选择最佳的安装位置

- 选择供水方便的位置。
- 选择能够避免阳光直射的位置
- 选择平坦（或近似平坦）的地面。
- 选择能使冰箱门具有足够空间打开的位置。
- 将冰箱安装在平坦的表面上并保证足够的空间。
  - 如果您的冰箱(放置)不水平, 内部冷却系统可能不能正常工作。
  - 有关使用时所需要的各种空间请参考以下图形和尺寸。

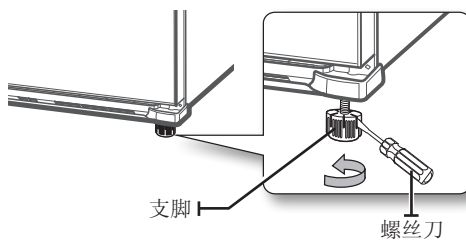


### 移动冰箱时

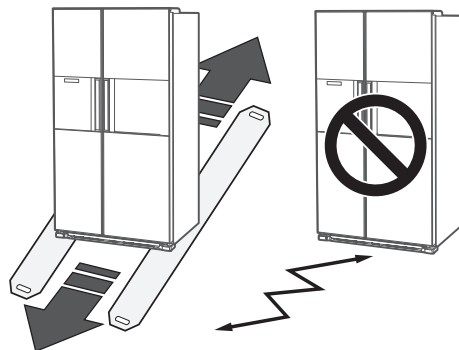
为了防止地板损坏, 务必确保前水平支脚处于向上位置(高于地板)。

请参阅手册中“将冰箱放平”(第14页)。

为了保护地板的光洁度, 请在冰箱下面放置保护垫层, 如包装卡通纸。



当在冰箱后面安装、维修或清洁时, 确保将冰箱直线拉出, 完成后再直线推回到原来的位置。



## 使用製冰机前（可选）

### 拆卸

- 如图1所示，紧握手柄。
- 轻轻拉出底部。
- 慢慢取出储冰盒。

### 安装

- 以拆卸时的相反方向安装。
- 紧推冰格直至听到“卡”一声。
- 当冰格未能放进适当位置时，请转齿轮手柄90度，并如图2般再安装。

### 在联络维修前

- 当制冰机的冰块掉进储冰盒时会发出声音，这是正常的运作现象。
- 如长时间不拿出冰块，冰块会粘在储冰盒内，请适时取出剩下的冰块清空储冰盒。
- 如无法取出冰，请检查冰块有没有塞在滑道里，并将其移出。



小心

- 当“ICE OFF”字样在显示屏上闪亮时，请确认储冰盒安装状态或重新安装储冰盒确保安装妥当。
- 当门开启时，冰水分配器不会运作。
- 如您大力开门，有可能导致制冰机的水溢出。
- 为防止翻倒，请用双手取出储冰盒。
- 为避免受伤，请清理所有跌在地上的冰或水。
- 请不要让小孩儿悬在冰分格器或者储冰盒上，这样有可能会受伤。
- 请不要将手或者其他东西放在冰槽内，这有可能使您受伤或者损坏其他配件。

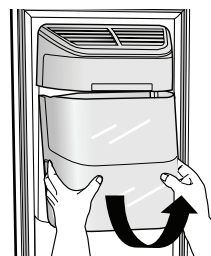


圖 1

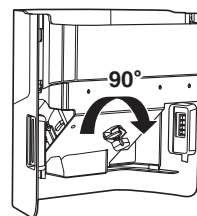
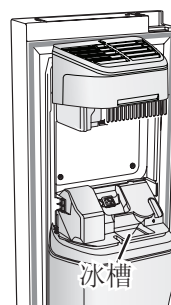


圖 2



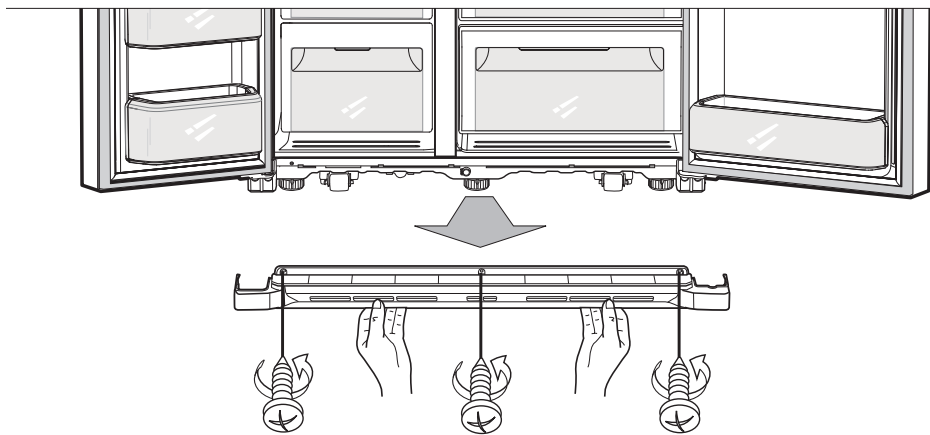
# 安装您的对开门冰箱

## 安装冰箱门

如果冰箱不能顺利通过门口，您可以先拆除冰箱门。

### 拆除支脚的前盖

首先，打开冷冻室和冷藏室的门，然后，逆时针旋转支脚前盖处的三个螺钉将前盖卸下。

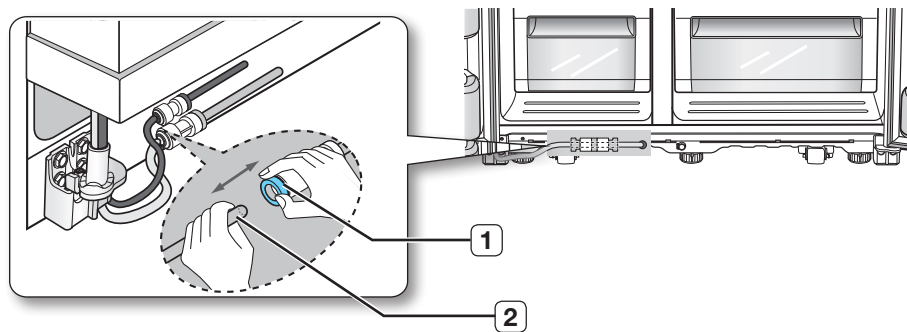


### 重新安装支脚的前盖（可选）

安装前盖之前，请检查水管连接器有无漏水。顺时针旋转三个螺钉将前盖重新装上。

## 分离冰箱的供水管

1. 按管接头 **1** 并拔出水管 **2** 将其拆下。



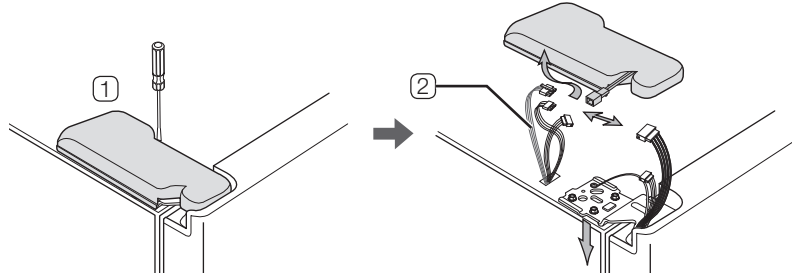
 不要切割水管。从管接头处轻轻地将其拔出。

## 拆除冷冻室门

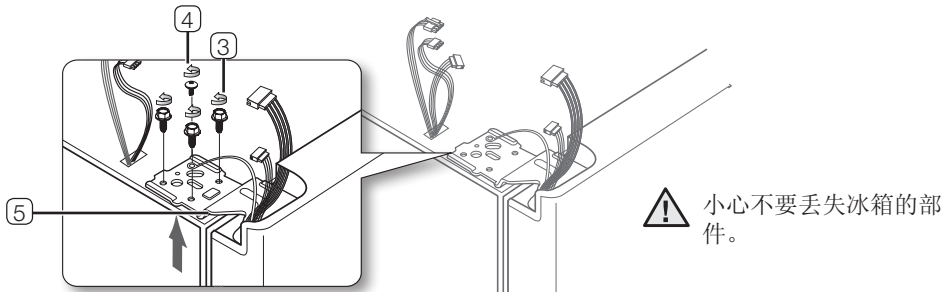
请先记住几件事。

- 确保将门垂直地抬起以防铰链弯曲或断裂。
- 小心不要挤压门上的水管和电线。
- 将门放在安全的地方以防划伤或磨损。

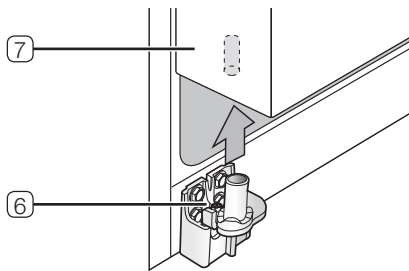
1. 关上冷冻室的门，用螺丝刀拆掉上部的铰链盖 ①，然后，轻轻地拆掉 ② 断开电线。



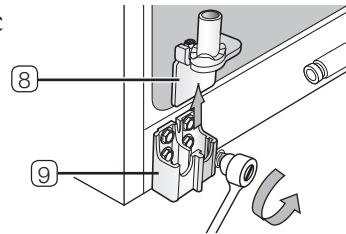
2. 逆时针旋转铰链螺钉 ③ 和地线螺钉 ④ 将其拆除并卸下上部的铰链 ⑤。小心不要让门在拆除过程中滑落



3. 接下来，小心地将门垂直抬起 ⑥ 将其从下部的铰链 ⑦ 上拆卸下来。



4. 轻轻地把下部的铰链 ⑧ 垂直抬起将其从支架处 ⑨ 卸下。



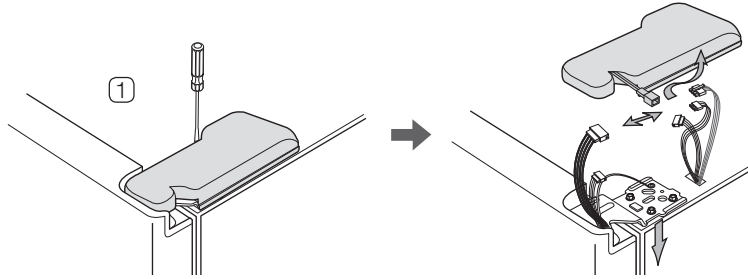
## 重新安装冷冻室门

**⚠** 要重新安上冷冻室门，按照相反的顺序装上部件

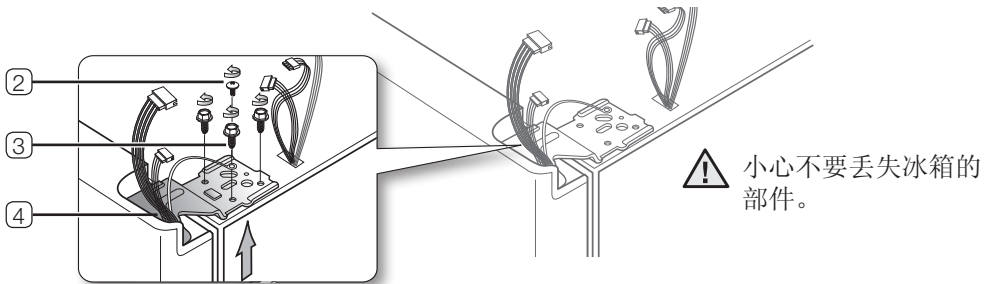
# 安装您的对开门冰箱

## 拆除冷藏室门

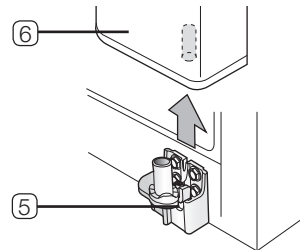
1. 关上冷藏室门，用螺丝刀卸掉上部的铰链盖 ①。



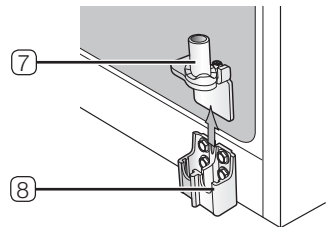
2. 逆时针旋转铰链螺钉 ② 和地线螺钉 ③ 将其拆除并卸下上部的铰链 ④。小心不要让门在拆除过程中滑落。



3. 小心地把门垂直抬起 ⑤ 将其从下部的铰链 ⑥ 上拆卸下来。



4. 轻轻地把下部的铰链 ⑦ 垂直抬起将其从支架处 ⑧ 卸下。



## 重新安装冷藏室门

- ⚠ 要重新安上冷藏室门，按照相反的顺序装上部件。

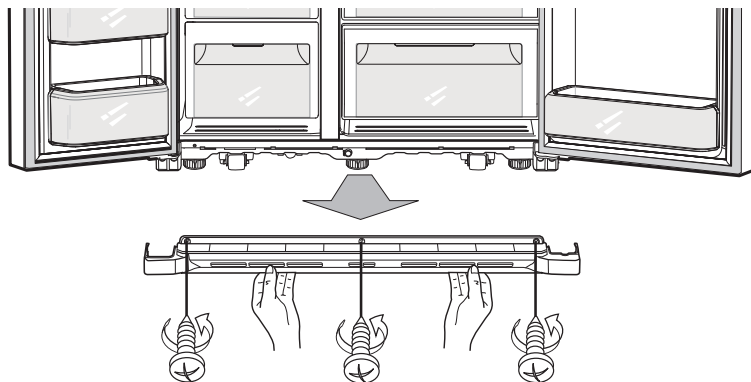
## 将冰箱放平

当冰箱门重新安装上后，您需要确认冰箱是否水平以便做最后的调整。  
如果冰箱不水平，冰箱门就不可能绝对水平。

 冰箱的前面是可调节的。

在将冰箱放平之前，请拆下前支脚盖

打开冷冻室和冷藏室的门，然后，逆时针旋转支脚前盖处的三个螺钉将前盖卸下。

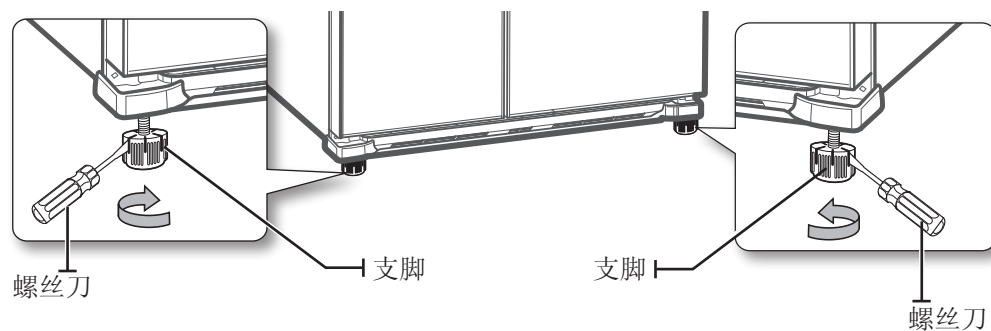



当冷冻室门低于冷藏室时，

将平头螺丝刀插进冷冻室支脚的一个槽口中，顺时针或逆时针旋转以使冷冻室水平。

当冷冻室门高于冷藏室时，

将平头螺丝刀插进冷藏室支脚的一个槽口中，顺时针或逆时针旋转以使冷藏室水平。



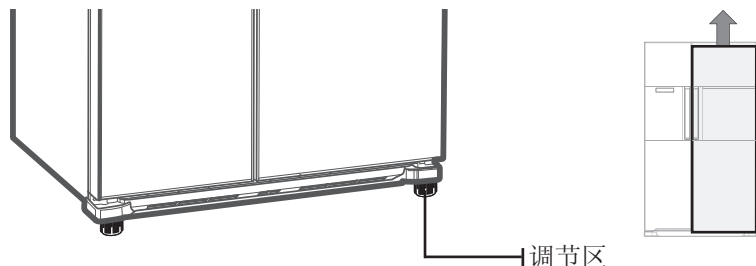
 参考下一章节，用最好的方法对冰箱门进行微调。

# 安装您的对开门冰箱

## 对冰箱门进行微调

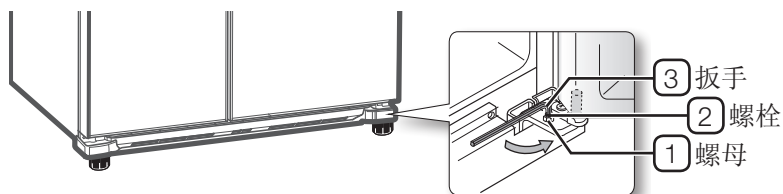
记住，为了冰箱门能够绝对水平必须先使冰箱水平。如果需要帮助，请回顾前一章节如何将冰箱调节水平。


当冷冻室门高于冷藏室门时，



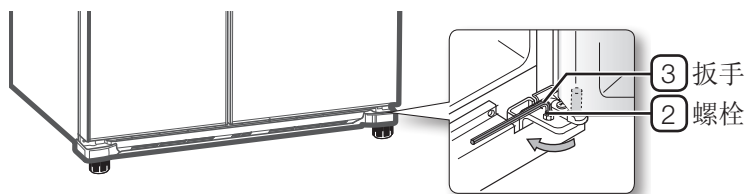
此情况的调节方式相同。打开冰箱门，按照下面的说明，依次调节它们：

1. 从下部铰链处旋开螺母 ①，直到它到达螺栓 ② 的顶端。



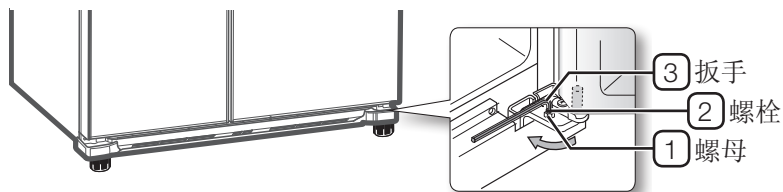
-  当旋开螺母 ① 时，请先使用专门提供的通用扳手 ③ 逆时针松开螺栓 ②。然后用手旋开螺母 ①。

2. 顺时针或逆时针旋转螺栓 ② 以调节 冰箱之间的差异。



-  顺时针  旋转时，门将上升。

3. 调整冰箱门后，顺时针  旋转螺母 ① 直到它到达螺栓的底端，然后用扳手 ③ 拧紧螺栓将螺母安装到位。




-  如果不将螺母固定，螺栓可能松动。

## 检查供水器管路（可选）

供水器是您的三星冰箱具备的一个供水装置。为了身体健康，三星滤水器能够去除水中杂质。但是，它并不杀菌或破坏水中的微生物。要想杀菌消毒，您需要购买净水系统。

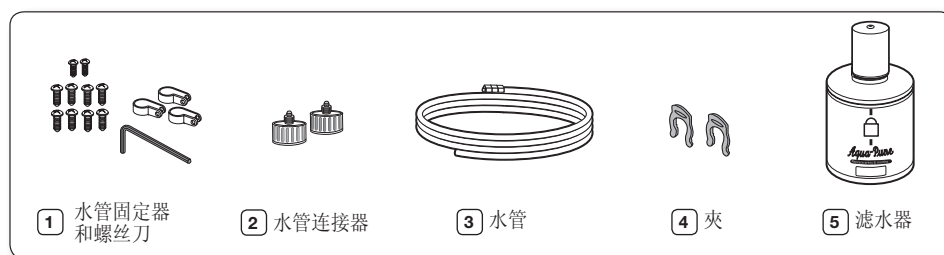
为了制冰机正常工作，水压应为 138 到 862 千帕。正常条件下，170 毫升的纸杯可以在 10 秒钟内填满。

如果冰箱安装在水压低的地方（低于 138 千帕），您可以安装一个增压泵提高水压。要确保冰箱内的储水箱的水量适当。为了达到这个目的，按下供水器的控制杆，直到水从出水口处流出。

 水管安装套件随冰箱附带。您可以在冷冻室抽屉中找到。

## 安装供水器管路

### 水管安装所需部件

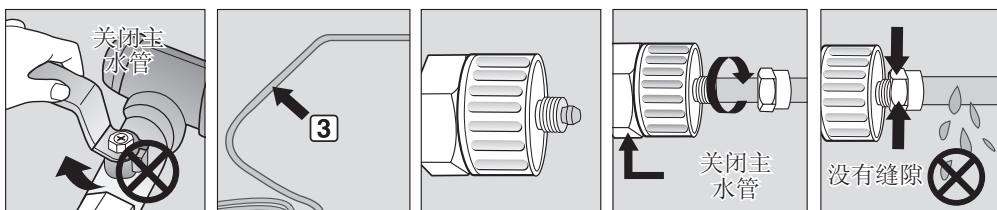


### 连接供水管

1. 首先，关闭主水龙头。
2. 找到最近的提供冷水的饮用水管道。
3. 遵循安装套件中的水管安装说明。

**小心**

必须将水管连接到冷水管上。如果连接到热水管上，将导致净水器工作异常。



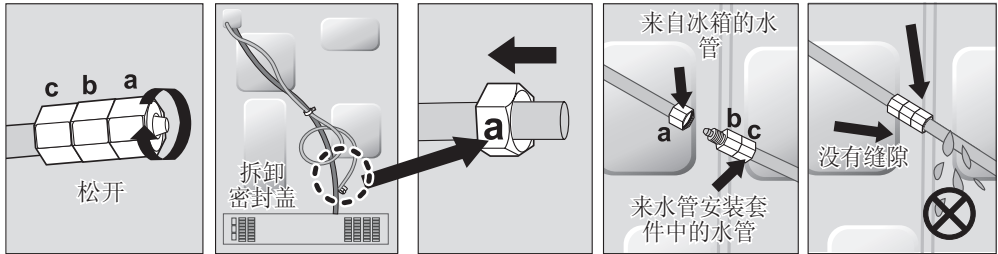
4. 将供水管连接到滤水器后，打开供水装置并且放出大约 1 升的水用来清洗滤水器以备后用。




# 安装您的对开门冰箱

## 连接冰箱的水管

1. 断开水源供应后、拆除掉冰箱上水管上的护帽、然后将压紧螺母插入水管。
2. 连接冰箱上的水管和水管安装套件中的水管。
3. 将压紧螺母紧压在压合接头上。两者之间不能留有缝隙。
4. 打开水龙头、检查有无漏水。

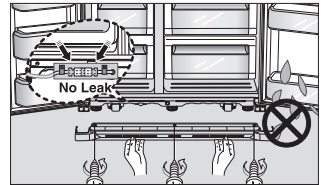
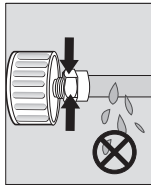


 只能将水管连接到可饮用的水源。如果需要维修或拆除水管、剪一段  $\phi 6$  毫米的塑料管用来确认连接紧密没有漏水。



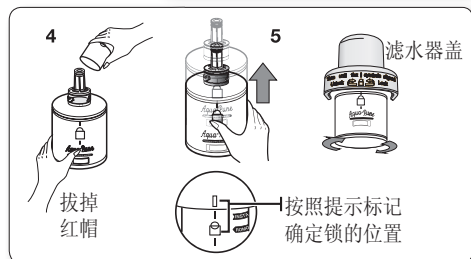
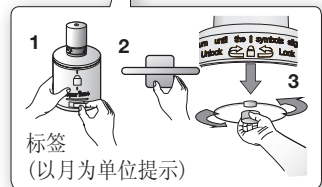
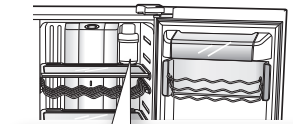
小心 使用前应该检查这些地方有无漏水

- 水管安装不包含在三星的保修范围之内。
- 除非零售价包含了安装费用、否则由消费者承担此项费用。
- 如果需要的话、请联系水管安装工或者经过授权的安装人员。
- 如果安装错误导致出现漏水、请联系安装人员。



## 安装滤水器


1. 从箱子中取出滤水器、并像图示那样放上一个更换提示标签。
2. 在滤水器上贴标签、并在上面标注您更换滤水器的日期。例如，您在三月安装了滤水器，那么在标签上写上“MAR”（三月）用来提醒您是在三月更换了滤水器。
3. 逆时针旋转密封盖将其卸下。如果您决定不使用滤水器、请将密封盖妥善保管。
4. 拿下滤芯的保护盖、然后将其插到滤水器壳体中。
5. 根据盖子上的提示标记慢慢地将滤水器顺时针旋转 0 度、并将其位置锁定。确保提示标记与“锁”的位置对齐。记住、不要旋得过紧。

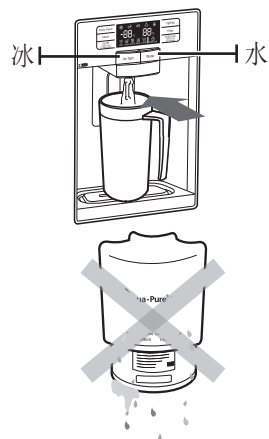


如果您的型号包含酒架、应当在安装滤水器之前先卸下酒架。

在安装滤水器后移除供水管内的残留物。

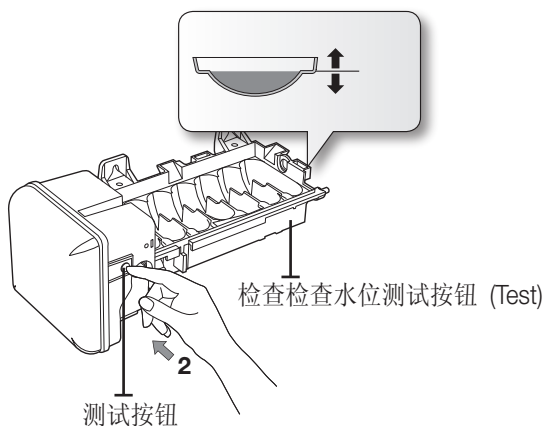
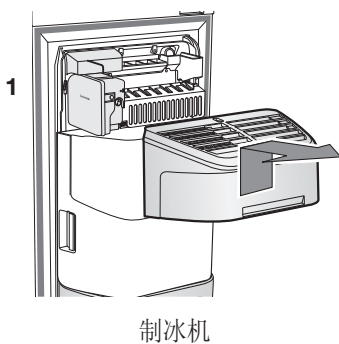
1. 开启供水开关。
2. 推下分配器垫。
3. 放水至分配器直至看到水变清澈（约3升），  
这样可清洁水供应器系统及除去管内的空气。
4. 额外清洁需要其他家居用品协助进行。
5. 开启冷藏室门确保没有水从滤水器漏出。

 新安装的滤筒可能会导致少量的水从分配器喷出。  
这是因空气进入管子造成的，对使用不会造成任何影响。



## 检查冰格的水源供应

1. 提起制冰机的盖子并轻轻拉出。
2. 当您按测试按钮（test）三秒，供应水龙头会把水注射进冰盘，确保水量适当（请看下图说明）。如水位太低，， 冰块的体积会变小



小心

- 可能要数分钟才能到达您需要的水位。
- 如下图所示，当冰盘有冰或水时，请勿持续按测试按钮（Test）。  
水有可能溢满或造成卡冰。
- 必须安装储冰盒，制冰机才会运作。
- 当“ICE OFF”字样在显示屏上闪亮时，请确认储冰盒安装状态或重新安装储冰盒确保安装妥当。

# 操作三星对开门冰箱

## 安装冰箱

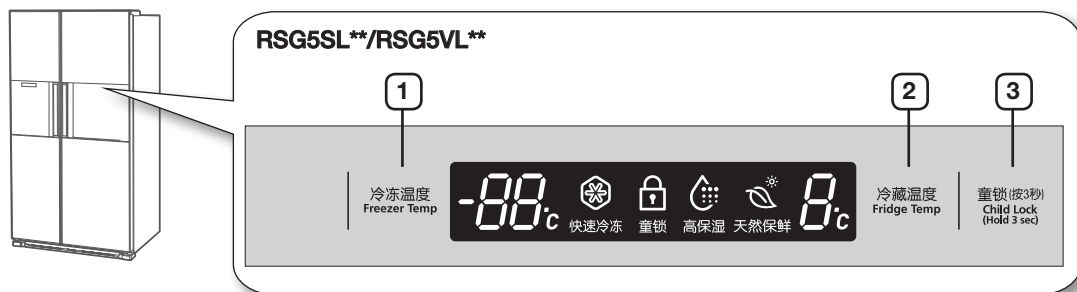
冰箱安装到位后，则可以设置并享用冰箱的全部功能。

通过以下步骤，您的冰箱就可以完全运行。如果不能运行，请检查电源或者参考用户指南后面的“故障排除”内容。如果仍有疑问，请联系三星电子维修中心。


1. 冰箱安装时冰箱和墙壁要隔开一定的间隙，请参阅本手册中的安装说明。
2. 一旦冰箱接通电源，请确认当打开冰箱门时，内部照明灯打开。
3. 将温度控制设置为最低温度并等待一个小时。冷冻室应当变冷，电机开始平稳工作。
4. 冰箱开机后，需要一些时间才能到达适当的温度。一旦冰箱的温度足够低，您就可以在冰箱内存放食物和饮料了。

## 操作冰箱

### 使用控制面板/数码显示屏



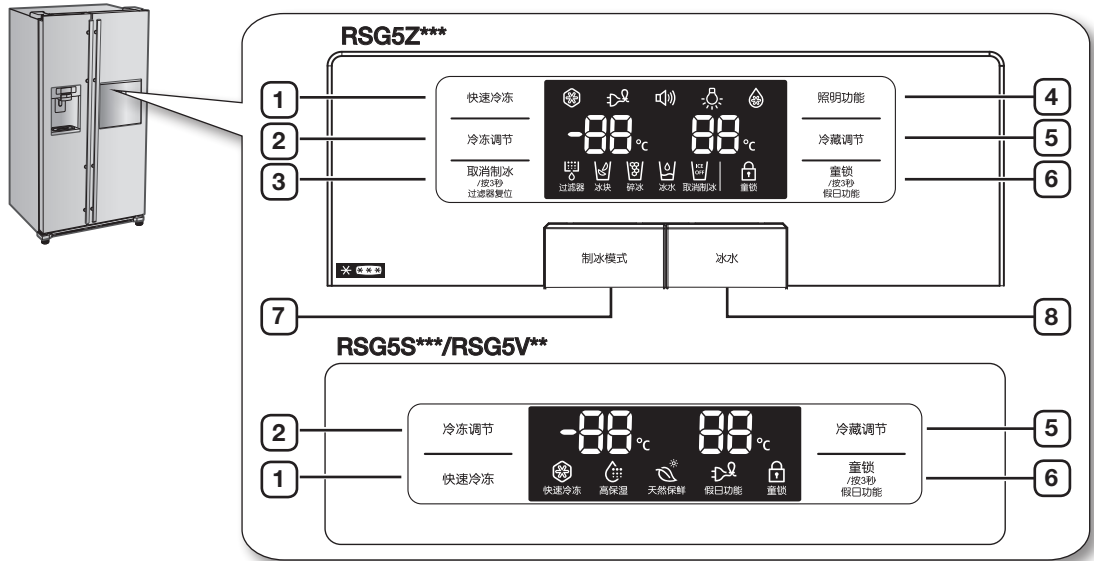
① 冷冻室温度键	按下 Freezer Temp (冷冻室温度) 键将冷冻室的温度设置为您需要的温度。您可以将温度设置在 $-17^{\circ}\text{C}$ ~ $-25^{\circ}\text{C}$ 。
② 冷藏室温度键	按下 Fridge Temp (冷藏室温度) 键将冷藏室的温度设置为您需要的温度。 您可以将温度设置在 $0^{\circ}\text{C}$ ~ $5^{\circ}\text{C}$ 之间。
③ 儿童锁键	长按此按键3 秒，将会锁定所有按键。 要取消这个功能，只需再次按住此按键3 秒钟。

 为了节能，如果Door (门) 或吧台按键超过10 秒钟无操作，则温度显示图标将会关闭。

# 操作三星对开门冰箱

## 操作冰箱

使用控制面板/数码显示屏



<p><b>1 快速冷冻按钮</b></p>	<p>加快物品在冰箱内冷冻速度。 此功能帮助您快速冷冻物品，或在冰箱间室温度急剧升高时（例如：冰箱门长期开启），重新加强冷冻效果。 要使用此功能，大型物品请先在至少24小时前放在冷冻室里。</p>
<p><b>2 冷冻调节按钮</b></p>	<p>按冷冻调节（Freezer）按钮，选择您需要的温度。 您可选择 -14℃至-25℃的温度。</p>
<p><b>3 停止制冰按钮</b></p>	<p>按停止制冰（Ice Off）按钮关闭制冰功能。当“ICE OFF”字样在显示屏上闪亮时，请确认储冰盒安装状态或重新安装储冰盒确保安装妥当。 如需更换过滤器，按住该键3秒再重设过滤时间表。</p>
<p><b>4 照明按钮</b></p>	<p>按照明按钮（Lighting）会常开分配器LED灯。</p>
<p><b>5 冷藏调节按钮</b></p>	<p>按冷藏调节（Fridge）按钮选择您需要的温度。 您可选择1℃至7℃的温度及加强冷冻的温度。 当冷藏室温度下降到1℃以后，显示器会显示power cool 字样。</p>
<p><b>6 儿童安全按钮</b></p>	<p>按下此按钮，可锁定冷藏室所有按钮。供水器控制杆和制冰机控制杆将停止工作，再按一次此按钮可以解锁。 如您放长假、出差或不需要使用冷藏室，请按住此按钮3秒。这样冷藏室的温度会维持在15℃左右，冷冻室会正常运作。</p>
<p><b>7 制冰模式按钮</b></p>	<p>按制冰模式按钮（Ice Type），选择冰块或碎冰。</p>
<p><b>8 水按钮</b></p>	<p>按水按钮（Water）以输出水。</p>

 为了节能，如果Door（门）或吧台按键超过10 秒钟无操作，则温度显示图标将会关闭。

## 使用数码显示

---

“ Freezer Temp.”（冷冻室温度）指示当前冷冻室温度。


“ Fridge.”（冷藏室温度）指示当前冷藏室温度。

不使用时，显示屏会关闭，这是正常现象。

### Power Freeze（快速冷冻）

---

当您使用“Power Freeze（快速冷冻）”功能时，这个图标会变亮。“Power Freeze（快速冷冻）”非常适合在您需要大量冰块的时候使用。当已经产生足够冰块时，只需再次按下该键就可取消“Power Freeze（快速冷冻）”模式。

 使用这个功能会增加冰箱的耗电量。

在不使用时记住将其关闭，并且使冷冻室的温度恢复到最初设定的温度。

### Vacation（假期）

---

当您启动“Vacation”假期功能时，此标记会亮起。

如您放长假、出差或不需要使用冷藏室，请按住此按钮3秒。

这样冷藏室的温度会维持在15℃左右，冷冻室会正常运作。

### Alarm（闹铃提示）

---

标志会长期亮起。如任何箱门打开超过2分钟，门提示闹铃便会响起。

当门关上时，滴滴的提示音便会停止。如您需要关闭闹铃提示功能，请同时按住照明按钮（Lighting）及冷藏调节（Fridge）按钮持续3秒钟。

### Lighting（照明）

---

当您启动照明“Lighting”功能时，此标志会亮起。

这时分配器便会亮起，分配器的灯（在显示板下面）会长开。

如您只想在使用分配器时开分配器灯，请关闭照明“Lighting”功能。

### Power Cool（加强冷却）

---

当您启动“Power Cool”加强冷却功能时，此标志会亮起。

如您需要加快冷藏室冷却，请使用“Power Cool”功能。

如您选择“Power Cool”功能，冷藏室温度会於两小时三十分钟内持续下降。

### Filter Indicator(过滤器指示灯)

---

当过滤器指示灯变为红色时，您需要更换过滤器。

将旧的更换为新的过滤器后（请参考29页的详细安装说明），

按住停止制冰按钮（Ice Off）3 秒钟重新设置指示灯的状态。

当使用一段时间后，指示灯再次变成红色，提醒您需要重新更换滤水器。

### Cubed Ice（冰块）, Crushed Ice（碎冰）

---

在数码控制屏上选择您需要的冰种，有冰块和碎冰可选择。

冰种灯代表您所选择的冰的种类。

### Water（水）

---

当您启动“Water”水功能时，此标志会亮起。

## Ice Off (停止制冰)

当您启动停止制冰“ICE OFF”功能时，此标志会亮起，这样会停止制冰程序。  
当“ICE OFF”字样在显示屏上闪亮时，请重新安装储冰盒确保安装妥当。

## Child Lock (童锁)

按下 Child Lock (童锁) 键将启用 Child Lock (童锁) 功能，此时这个图标会变亮。  
再按此按键可禁用此功能。使用该功能可阻止儿童改动温度。

当该按钮被按下3秒钟(童锁指示灯亮起)，这时防止结露的加热器被关闭。如果取水器外罩或饮料台周围出现凝露，请重新按住此按钮3秒钟，指示灯会关闭，并启动消除结露功能，同时按钮的锁定将被解除。该按钮还有另一个功能。

## 控制温度

冷冻室和冷藏室的基本温度

冷冻室和冷藏室的基本和推荐温度为-20°C/2°C。

如果冷冻室和冷藏室的温度过高或过低，请手动调整温度。

### 控制冷冻室温度

冷冻室的温度可以设置在-17°C 与-25°C 之间以满足您的特别需求。

反复按 Freezer Temp (冷冻室温度) 键，直到显示出的温度是您所需要的温度。

记住像冰淇淋这样的食品在-16°C 时可能融化。

温度显示将在-17°C 和-25°C 之间连续变化。当温度显示到-17°C 时，将重新从-25°C 开始变化。

温度设置5 秒钟后，将显示出当前冷冻室内的实际温度。但是，这个数字会随着冷冻室内设置温度的调整而变化。

### 控制冷藏室温度

冷藏室的温度可以设置在5°C 与0°C 之间以满足您的特别需求。反复按 Fridge Temp (冷藏室温度) 键，直到显示出的温度是您所需要的温度。

冷藏室的温度控制过程与冷冻室的温度控制过程相同。

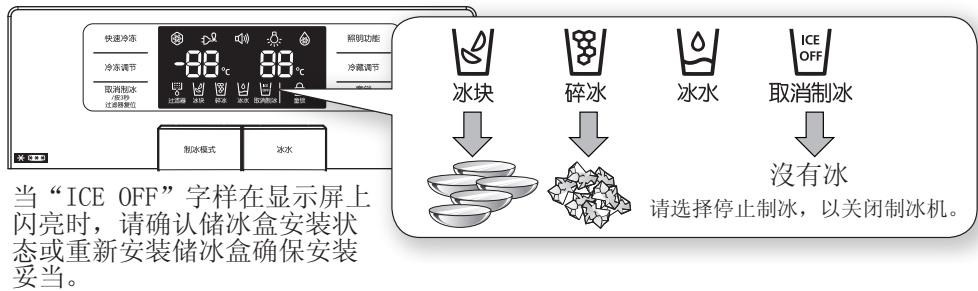
按下 Fridge Temp (冷藏室温度) 按键设定需要的温度。几秒钟后，冷藏室将根据新的设置温度调节内部温度。调节时的温度将反映在数码显示屏上。

如果冰箱门开启很频繁或是大量温热的食品被放入冰箱，冷冻室或冷藏室的温度可能会有相应的升高。这样可能导致数码显示闪烁。一旦冷冻室和冷藏室的温度恢复到正常的设置温度，数码显示将停止闪烁。

如果继续闪烁，您需要“重新设置”冰箱。尝试将冰箱断电，等待10 分钟后再重新接通电源。



## 使用冰及冷水分配器（可选）



## 使用水分配器

按)按钮把杯子放好并轻推分配器垫水(Water)。确保水杯对准分配器，以防止水会溅出。

### 取冻水

- 分配出的水是凉冻，不是冰冻。
- 如您需要加冰的冷水，请在加水前先把冰分配至水杯，以防会溅出。



## 使用冰分配器

按冰种安钮(Ice Type)选择您所需的冰种。

把杯放好并轻推分配器垫。

确保水杯对准分配器，以防冰会弹出。

如您使用碎冰功能后再选用冰块功能，会产生少量残留的碎冰。



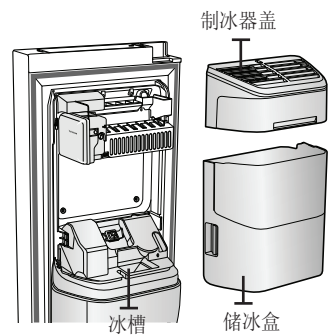
警告

- 勿把手或其他不适当的物件放在冰槽和储冰盒周围。
  - 否则可能会引起受伤或物件损毁。
- 只可使用电冰箱提供的制冰器。
- 本电冰箱的水供应必须由专业人士安装及连接，并只可连接至饮用水供应。
- 需要138-862 kPa的水压，才能确保制冰机正常运作。



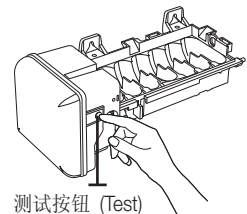
小心

- 如您长假外游、出差及不需要使用水或冰分配器，请关闭水开关。
  - 否则可能会漏水。
- 如您有一段时间不使用制冰机，或经常打开冷冻门，冰有可能会粘在一起。如发生此情况，清空储冰盒或使用木制厨具将冰分开。切勿使用刀叉等尖锐物品将冰分开。
- 储冰盒拆卸后，可能仍有残余的冰留在制冰器内。



小心

- 如下圖所示，當冰格載有冰或水時，請勿持續按測試按鈕(Test)。水有可能溢滿或造成卡冰。





# 操作三星对开门冰箱

## 储藏食品

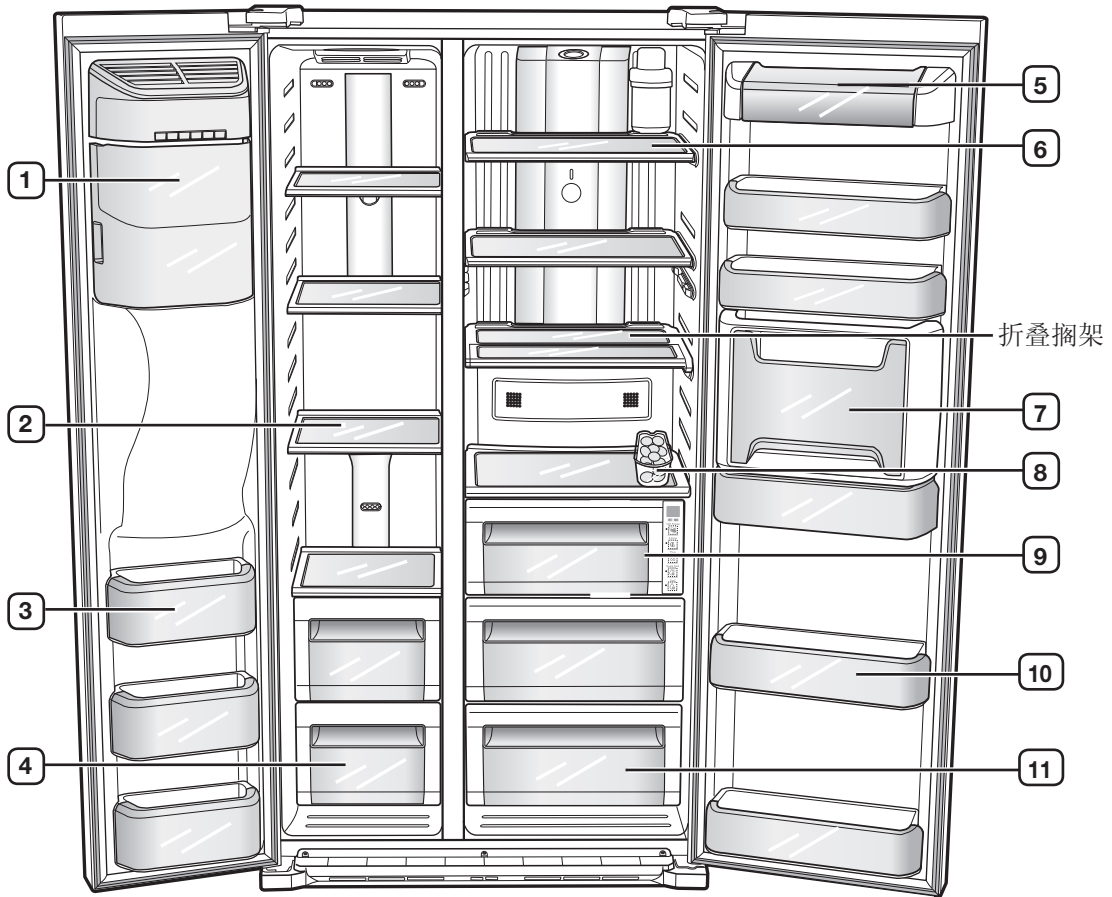
三星对开门冰箱的设计为您提供最大的存储空间和最佳功能。

个性化的隔间设计能使您的食物储藏更久、更新鲜。

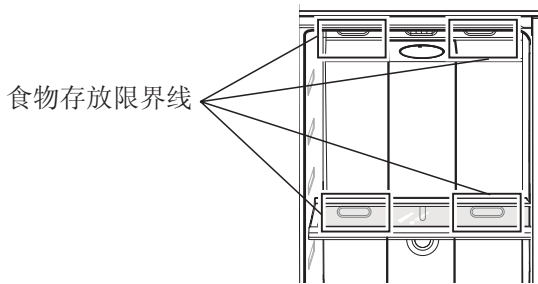
小贴士：为了防止冰块出现异味，储藏的食物应该尽量使用真空包装。



由于以下操作说明覆盖了不同型号的产品，因此您购买的冰箱可能与手册中描述的性能有所差别。



为了获得更大的空间、您可以拆除冷冻室的上抽屉，这不会影响温度和机械特性。标明的冷冻室食品存储空间大小是在拆除这些抽屉的条件下计算的。







(RSG5V/S\*\*\*)

**如果想让冷冻室的冷气更充足，**

为了确保冷冻室冷气（-18摄氏度以下）充足，存放的食物高度不要超过图上的限界线冷气的出口。如果堵住冷气的出口，会影响冷气扩散及食物冷却效果。

## 在冷冻室中储藏食品

<p><b>1</b> 储冰盒（可选）</p>	<p>- 可輕易大量儲冰</p> <p> 警告 請勿將手指、手或其他不適當的物件放在冰槽和冰格中。這有可能造成個人損傷或材料損傷。全部用简体字。</p>
<p><b>2</b> 搁架</p>	<p>可用于存放各种冷冻食物。</p> 
<p><b>3</b> 门箱</p>	<p>可用于存放小包的冷冻食物。</p> 
<p><b>4</b> 抽屉</p>	<p>最好用于存放肉类或干燥食物。储藏食物应当用锡纸或合适的材料或容器仔细包装。</p> 

## 在冷藏室中储藏食品

<p><b>5</b> 奶酪盒</p>	<p>可用于存放较小的奶制品，如奶油、人造黄油、酸奶或奶酪块。</p> 
<p><b>6</b> 瓶架</p>	<p>采用防裂设计。可用于存放各种食物和饮料。玻璃表面的圆形痕迹属于正常现象，可用湿布将其擦除。</p> 
<p><b>7</b> 饮料箱</p>	<p>该设计可以通过冷藏室的吧台门存放一些饮料、水果、酒类等食品</p>
<p><b>8</b> 蛋盒（可选）</p>	<p>存放鸡蛋的最佳位置。将蛋托放在架子上方便取用。</p> 
<p><b>9</b> 变温室抽屉</p>	<p>有助于保持食物的口味，延长食物的保鲜期。用于存放奶酪、肉类、禽类、鱼类或其它定期消耗的食物。</p> 
<p><b>10</b> 门箱</p>	<p>用于存放大块食品，如大容量牛奶器皿或其它大号瓶子、容器等。</p> 
<p><b>11</b> 水果和蔬菜抽屉</p>	<p>用于保持存放蔬果的新鲜。特别设计可以控制抽屉内的湿度。</p> 

 瓶子应紧密排列在一起，以防在冰箱门开启时瓶子倾倒或掉出。



警告

- 如果需要长期外出，请清空冰箱并切断电源。擦干内部的残水并将冰箱门开启。这样可以防止滋生异味和细菌。
- 如果冰箱长期不用，请拔掉电源插头。
  - 电源线绝缘材料磨损可能引起火灾。

# 操作三星对开门冰箱

## 使用变温室抽屉

变温室抽屉可使您紧张的生活变得轻松。

### 软冻

当选择变温室抽屉的“Soft Freeze（软冻）”功能时，无论冰箱整体温度设置是多少，数字显示板上都将显示  $-5^{\circ}\text{C}$ 。这个功能可以使肉类和鱼类保持更长久的新鲜。

### 保鲜

当选择“Chill（保鲜）”时，无论冰箱整体温度设置是多少，变温室抽屉中的温度都将维持在  $-1^{\circ}\text{C}$ 。这个功能同样可以使肉类和鱼类保持更长久的新鲜。

### 解冻

选择“Thaw（解冻）”功能时，变温室抽屉中将交替吹入暖空气和冷空气。您可以根据冷冻食物的重量选择解冻时间为4 小时，6 小时，10 小时和12 小时。当“Thaw（解冻）”过程结束时，食物将处于半冷冻状态，便于切割。

此外，当“Thaw（解冻）”过程结束时，变温室抽屉将恢复到初始“Chill（保鲜）”状态。要想中途取消这个功能，只需按下 Thaw（解冻）旁边的任何按键。

这里给出了各种解冻时间内大约能够解冻的肉类和鱼类的重量（以 25.4 毫米的厚度计算）。这个图表列出了变温室抽屉中食物的总重量。

解冻时间	4 小时	6 小时	10 小时	12 小时
重量	363克 (0.8磅)	590克 (1.3磅)	771克 (1.7磅)	1000克 (2.2磅)

### 冰镇

您可以使用变温室抽屉的“冰镇”功能在大约1 小时内迅速冷却1 到3 罐饮料。

“冰镇”过程结束后，变温室抽屉内的温度将自动恢复到从前设置的温度。


再次按下 冰镇键可以取消这一功能，并使变温室抽屉恢复到原来的设置温度。

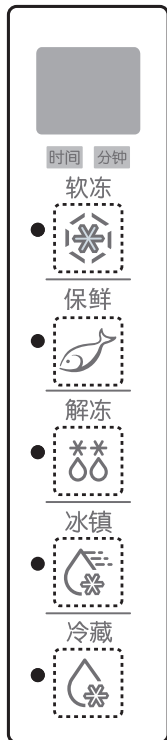
### 冷藏

当选择“冷藏”功能时，变温室抽屉中的温度与冰箱整体设置温度相同。抽屉数字显示板上的温度与冰箱显示面板上的相同。

因为“冷藏”功能模拟了冷藏室的温度，所以您相当于获得了更多的普通存储空间。

 解冻所需时间可能随着肉类或鱼类的大小与厚度而变化。

 在进行“Thaw（解冻）”时，请将不需要解冻的物品从该抽屉中取出。



## 保湿功能特点

### - 什么是保湿技术？

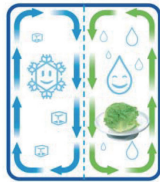
通过实时管理冰箱内的湿度，防止蔬菜和水果的水分过多蒸发，使蔬菜和水果保持新鲜（采用保湿技术的冰箱湿度能达到71%以上，而普通冰箱湿度只有14%左右）的技术，可以将食物储存时间延长两倍以上，只有三星冰箱才持有的一种新技术。

### - 保湿技术的优势

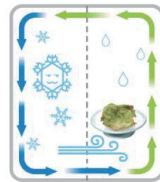
- 1) 采用保湿功能时，水果 / 蔬菜的新鲜度维持时间比普通冰箱长两倍以上。
- 2) 可以减少买蔬菜和水果的次数
- 3) 可以减少扔掉干枯蔬菜，水果的次数

### • 采用保湿技术的三星双循环制冷方式

是升级的双循环技术，在以前的双循环制冷方式上增加了湿度控制技术，冷藏室能维持高湿度，冷冻室制冷效果进一步加强是三星冰箱才特有的制冷方式。



[采用保湿技术的双循环制冷方式]  
平均湿度71%



[一般制冷方式]  
平均湿度14%

- 韩国KTL认证机关检测基准

# 操作三星对开门冰箱

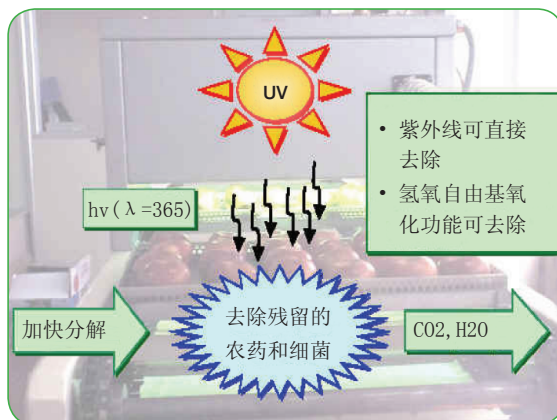
## 天然保鲜的特征

- 消费者所购买的果蔬，洗净后仍有农药残留。如保存在天然保鲜室UV-LED（太阳光的紫外线能效作用原理）能把农药分解，减少残留农药成分。



LED?

LED是一种放出光的半导体元件。



## 天然保鲜（光合保鲜+农药分解）

- 光合保鲜：利用光合成LED灯对蔬菜进行光合作用以保持蔬菜的新鲜。
- 农药分解：采用 UV-LED灯（太阳光的紫外线能量作用原理）来降低果蔬农药浓度，保证果蔬的卫生 and 新鲜；将食物在天然保鲜室中保存后，再用清水清洗，会更加卫生和健康。



在天然保鲜室内储存的果蔬放在透明的塑料袋内或自然状态下保存才能达到最佳效果，如放入不透明的箱子，容器或黑色塑料袋内保存，会影响效果。



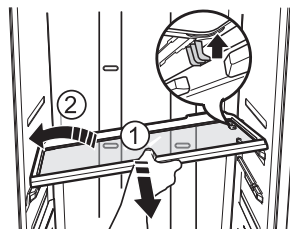
冷藏室门关闭的状态下，LED灯将以1小时为周期（30分钟亮，30分钟灭），循环执行天然保鲜/功能。

## 拆除冷冻室/冷藏室附件

您可以非常方便的清洁和重新整理冷冻室内部。

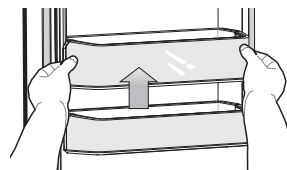
### 1. 搁架（冷冻室/冷藏室）

如右图所示，将搁架拉出到缺口处。然后，转动并抬起将其取出。



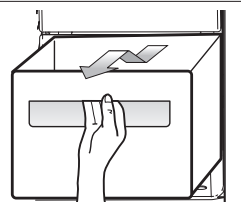
### 2. 门箱

用双手拉住门箱，然后轻轻地将其抬起并取出。



### 3. 抽屉

拉出抽屉，然后轻轻抬起将其取出。



### 4. 储冰盒

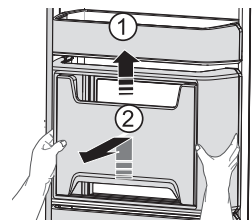
只要拉住储冰盒，并慢慢提起，就能移走它。

- 如右图所示，紧握手柄
- 轻轻向上抬起
- 慢慢取出储冰盒



### 5. 饮料台（可选）

- 向上提起饮料台上部，然后将其拉出。
- 在双手按下盖子之后，向上拉饮料台盖并将其取下，请不要强行拆除盖子。否则，盖子可能破裂并导致人身伤害。



 移动任何附件之前，请确保没有在该附件中存放食物。

 如果可能，将食物全部取出以防发生意外。

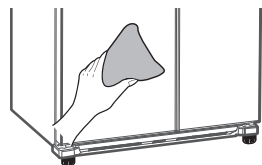
# 操作三星对开门冰箱

## 清洁冰箱

正确维护您的三星对开门冰箱能够延长其使用寿命，并能防止异味和细菌的产生。

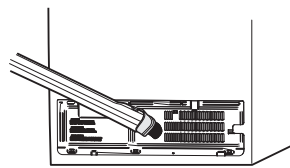
### 内部清洁

用温和的清洗剂清理冰箱内壁和各个附件，然后用柔软的抹布将其擦干。为了清洁得更彻底，您可以先取出抽屉和搁架。只要保证先把它们擦干再放回原处。



### 外部清洁

用柔软干净的抹布擦拭数字面板和显示面板。在清洁布上洒上水，而不要把水直接洒到冰箱表面。这样可以保证表面的湿度均匀。冰箱门、把手和储藏柜表面应当用温和的清洗剂清洁，然后用柔软的抹布擦干。为了保持冰箱外观良好，请每年将其外部上光一到两次。



不要使用苯、稀释剂或Clorox™ 进行清洁。它们将破坏冰箱的表面，并且有可能引起火灾。

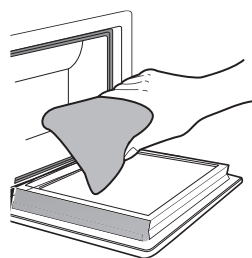
### 清洁吧台

请先使用湿布清洁吧台。  
然后，再使用干燥的软布进行清洁。



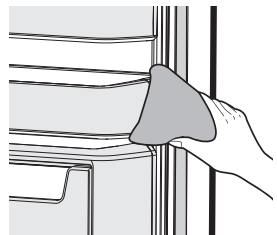
按照如下指示使用轻触型吧台

- 推动家庭冰吧的上部直到听到卡塔声，家庭冰吧将自动打开。
- 推动家庭冰吧的上部直到听到卡塔声，家庭冰吧将关闭。



### 清洁冰箱门的橡胶密封条

如果冰箱门上的橡胶密封条变脏，冰箱门可能关不上，这样会影响冰箱的运行效率。用温和的清洗剂和湿布清洁密封条上的尘粒。然后用干净柔软的抹布将其擦干。



在冰箱通电时，不要将水喷洒到冰箱上，否则会发生触电。不要用苯、稀释剂或汽车清洁剂清洁冰箱，否则会引起火灾。



## 清洁内部照明灯



小心

请不要自行拆卸或更换LED 型照明灯。  
要更换LED 型照明灯，请联系三星服务中心或授权的三星经销商。

## 更换过滤器（可选）



警告

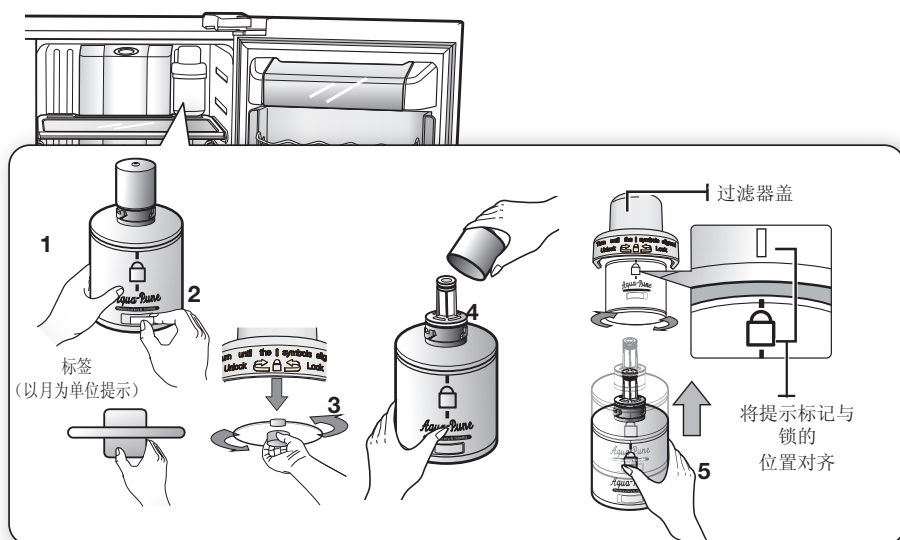
警告：为减小因水质不良而损坏本产品的风险，请勿在三星电冰箱中使用其他品牌的过滤器，请使用三星品牌过滤器。

对于因使用其它品牌过滤器而导致的损害（比如，使用其它品牌过滤器导致漏水所造成的财产损失等）三星不会承认任何法律责任，三星电冰箱只能搭配使用三星过滤器。

“Filter Indicator（过滤器指示灯）”的红灯会提醒您何时应当更换过滤器。指示灯会在滤水材料用完之前亮起，以使您有时间准备新的过滤器。及时更换过滤器能够使冰箱为您提供最新鲜、最洁净的水。

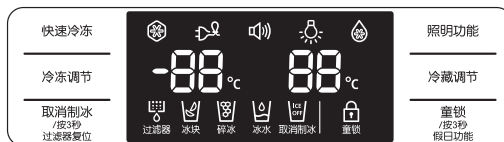


1. 从冰箱中取出过滤器，并贴上图示的月更换提示标签。
2. 在过滤器上贴标签，并在上面标注您更换过滤器的日期。例如，您在三月更换了过滤器，那么在标签上写上“MAR”（三月）用来提醒您是在三月更换了过滤器。
3. 接下来、逆时针旋转密封盖将其卸下。
4. 将新过滤器的保护盖摘下并取出旧的过滤器。
5. 将新的过滤器插入架子中。按照盖子上的提示标记慢慢地顺时针将过滤器旋转 90°、并将其过滤器位置锁定。确保提示标记与“锁”的位置对齐。不要旋得过紧。





- 完成这个过程后，请按住Ice Type（制冰模式）键 3 秒钟以重新设置过滤器时间表
- 最后、从供水器中放掉 1 升的水。在饮用之前请确保水流是干净的。新安装的过滤器可能导致水流暂时从供水器中喷出。



 这是因为管道中有空气进入。这不会影响正常运行。

### 订购过滤器

要购买过滤器、请联系授权的三星经销商。

## 使用冰箱门

冰箱门设有开闭功能以确保其密封性。

当开到一定程度后，冰箱门将继续保持开的状态。当冰箱门只是微开时，它将自动关闭。

# 故障排除

故障	解决方法
冰箱根本不工作或不能有效制冷。	<ul style="list-style-type: none"><li>• 检查电源连接是否正确。</li><li>• 显示面板上温度控制是否设置正确？尝试将其设置为一个较低的温度。</li><li>• 冰箱是否受到阳光直射或是靠近热源？</li><li>• 冰箱背部是否离墙壁太近，阻碍了空气循环？</li></ul>
冷藏室的食物被冷冻。	<ul style="list-style-type: none"><li>• 显示面板上温度控制是否设置正确？尝试将其设置为一个较高的温度。</li><li>• 室温是否太低？</li><li>• 您是否将含有大量水分的食物放在冷藏室温度最低的地方？尝试将食物转移到冷藏室变温室抽屉以外的地方。</li></ul>
听到异常声音。	<ul style="list-style-type: none"><li>• 检查冰箱是否水平和稳固。</li><li>• 冰箱背部是否离墙壁太近，阻碍了空气循环？</li><li>• 是否有物体落到冰箱下面？</li><li>• 冰箱内部有“啉啉”声。这属于正常现象，因为不同附件随着冰箱内部温度的变化会发生收缩或膨胀时就会发生这种情况。</li></ul>
冰箱前面温度高并发生冷凝。	<ul style="list-style-type: none"><li>• 因为防凝露装置安装在冰箱的前部用来防止凝露，所以有一些热度属于正常现象。</li><li>• 冰箱是否处于微开的状态？ 当冰箱门长时间开启时会发生凝露。</li></ul>
在冰箱内听到冒泡声。	<ul style="list-style-type: none"><li>• 这属于正常现象。冷却剂在冰箱内循环时会发出冒泡声。</li></ul>
冰箱内闻到难闻的气味。	<ul style="list-style-type: none"><li>• 是否有食物变质？</li><li>• 请确保有强烈气味的食物（例如，鱼类）都被密封包装。</li><li>• 定期清理您的冷冻室并扔掉可能已经变质的食物。</li></ul>
冷冻室上有霜。	<ul style="list-style-type: none"><li>• 通风口是否阻塞？拿走阻塞物以保证空气循环顺畅。</li><li>• 在储存食物之间留有一定空间以使空气流通顺畅。</li><li>• 冷冻室的门是否正常关闭？</li></ul>
供水器不工作。	<ul style="list-style-type: none"><li>• 水管是否连接上，截止阀是否开着？</li><li>• 水管是否受到挤压或者打结？请确认管道没有受到挤压或阻塞。</li><li>• 水槽是否因为冰箱温度过低而结冰？尝试在主显示面板上设置一个较高的温度。</li></ul>
温度显示面板不显示。	<ul style="list-style-type: none"><li>• 为了节能，温度显示面板会在10秒中内自动关闭。您只需按任何按键或打开、关闭冰箱门和家庭吧台，它就会显示出来。</li></ul>

# 技术参数

产品执行标准 : GB/T8059.4, GB12021.2, GB19606

项目 \ 型号		RSG5V***
气候类型		T
防触电保护类型		I
噪音值		39dB
有效容积	总有效容积	645L
	冷冻室有效容积	239L
	冷藏室有效容积	406L
额定电压/额定频率/额定电流		220V~/50Hz/2.4A
输入功率/化霜功率		180W/340W(冷冻 : 210W, 冷藏 : 130W)
冷冻/冷藏箱照明功率		冷冻 : 5.04W, 冷藏 : 7.2W
耗电量		1.46kWh/24h
冷冻能力		11kg/24h
制冷剂及加入量		R-600a/93g
发泡剂		环戊烷
重量		129kg
外形尺寸 (宽*深*高) (mm)		912 X 737 X 1773

产品执行标准 : GB/T8059.4, GB12021.2, GB19606

项目 \ 型号		RSG5Z***
气候类型		T
防触电保护类型		I
噪音值		39dB
有效容积	总有效容积	602L
	冷冻室有效容积	208L
	冷藏室有效容积	394L
额定电压/额定频率/额定电流		220V~/50Hz/2.5A
输入功率/化霜功率		210W/340W(冷冻 : 210W, 冷藏 : 130W)
冷冻/冷藏箱照明功率		冷冻 : 5.04W, 冷藏 : 7.2W
耗电量		1.50kWh/24h
冷冻能力		12kg/24h
制冷剂及加入量		R-600a/93g
发泡剂		环戊烷
重量		137kg
外形尺寸 (宽*深*高) (mm)		912 X 737 X 1773

# 技术参数

产品执行标准：GB/T8059.4, GB12021.2, GB19606

项目 \ 型号		RSG5SF**
气候类型		T
防触电保护类型		I
噪音值		39dB
有效容积	总有效容积	645L
	冷冻室有效容积	239L
	冷藏室有效容积	406L
额定电压/额定频率/额定电流		220V~/50Hz/2.4A
输入功率/化霜功率		180W/340W(冷冻：210W, 冷藏：130W)
冷冻/冷藏箱照明功率		冷冻：5.04W, 冷藏：7.2W
耗电量		1.42kWh/24h
冷冻能力		11kg/24h
制冷剂及加入量		R-600a/93g
发泡剂		环戊烷
重量		123kg
外形尺寸(宽*深*高)(mm)		912 X 737 X 1773

产品执行标准：GB/T8059.4, GB12021.2, GB19606

项目 \ 型号		RSG5SL**
气候类型		T
防触电保护类型		I
噪音值		39dB
有效容积	总有效容积	645L
	冷冻室有效容积	239L
	冷藏室有效容积	406L
额定电压/额定频率/额定电流		220V~/50Hz/2.4A
输入功率/化霜功率		180W/340W(冷冻：210W, 冷藏：130W)
冷冻/冷藏箱照明功率		冷冻：5.04W, 冷藏：7.2W
耗电量		1.42kWh/24h
冷冻能力		11kg/24h
制冷剂及加入量		R-600a/93g
发泡剂		环戊烷
重量		128kg
外形尺寸(宽*深*高)(mm)		908 X 710 X 1774

# 备忘录

---

# 备忘录

---

# 备忘录

---



三星全球服务网

如果您对三星产品有任何咨询或建议，请联系三星客服中心  
100102 中 北京 朝阳区望京利泽中二路 望京科技园B座 2层  
400-810-5858, 010-6475 1880  
[www.samsung.com/cn](http://www.samsung.com/cn)