

首先感谢您对联想的信任，选择购买联想魔盘。

联想魔盘是一种采用 Flash 芯片为存储介质，通过 USB 接口与计算机进行高速数据交换的新一代可移动存储盘。和传统的存储盘不一样的是，联想魔盘存储容量大、速度快、体积小、重量轻、数据保存期长而且安全。

联想魔盘是一种通过 USB 接口，可以在 Windows 2000, Windows ME, Windows XP, Windows 2003 等操作系统下实现即插即用的存储设备。便于携带，耐高低温，抗震性能强，还可防磁防潮，是移动办公及文件交换的理想存储产品。

1 系统需求

I 硬件要求：带 USB 接口的 IBM PC 及兼容机，笔记本电脑，苹果电脑等。

I 操作系统需求：Windows 98/SE, Windows Me, Windows 2000/XP/2003 以及支持 USB Mass Storage 协议的 Linux, Mac OS 等。

2 驱动安装

2.1 Windows 98/Se 系统

直接运行光盘中 utility 文件夹中的 setup.exe。由于 windows98/se 的驱动程序已经捆绑在客户应用软件里面，所以具体操作步骤请参考下面客户应用软件的安装。即我们运行客户应用软件后完成，将联想魔盘插入 USB 接口，打开“我的电脑”后可发现，增加了一个“可移动磁盘”或是“FlashDisk”

的卷标及驱动器标志，至此，驱动程序安装完毕。



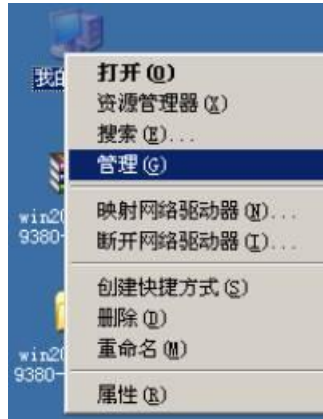
2.2 WindowsME/2000/XP 系统

只需简单地将联想魔盘插入电脑的 USB 接口，系统会自动识别，并安装相关驱动程序，当您打开“我的电脑”出现“可移动磁盘”或是“Flashdisk”卷标时，表示您可以正常使用联想魔盘了。

2.3 Windows2003 系统

由于联想魔盘被默认为 Hard Disk Drive，在 windows 2003 中需要手工为联想魔盘加载盘符，具体过程如下：

- 1) 在桌面“我的电脑”图标上，点击鼠标右键，选择“管理”，启动电脑管理程序；



2) 选取“磁盘管理”文件选项；



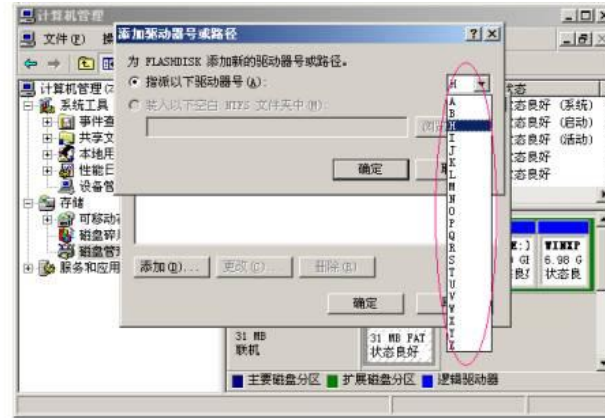
3) 设定磁盘路径：将“鼠标”放置“A 所示的区域”，点击鼠标右键，弹出如“B 所示的区域”；



4) 选择“更改驱动器号和路径 (C)”,弹出下面的对话框,点击“添加”;



5) 选取自己希望定义的驱动器名称;



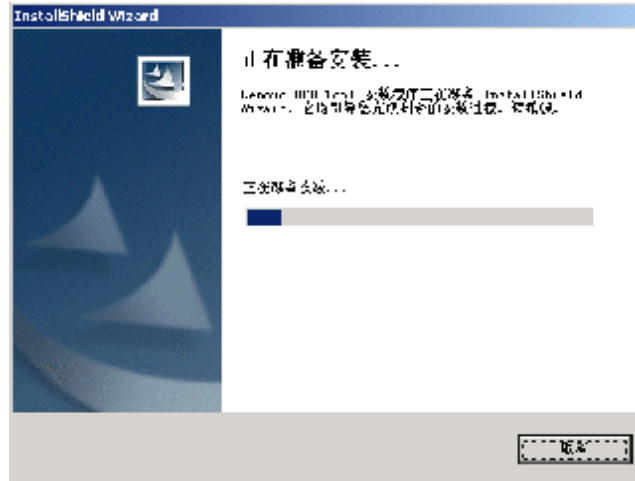
6) 点击“确定”，加载磁盘驱动器成功；

注意：容量相同的联想魔盘只需要加载一次，不同容量的则需要再次加载。

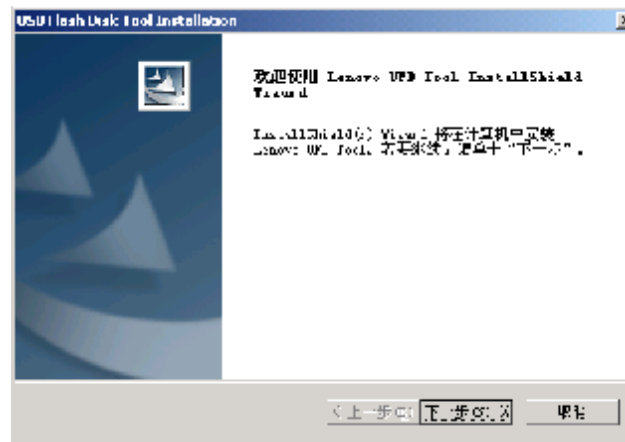
3 应用软件使用方法（仅限 Windows 系统）

3.1 安装说明

1) 运行光盘中 utility 文件夹的 setup.exe 文件，会出现如下的提示



当出现如下的画面时，请点击“下一步”



依次出现如下画面，要求用户输入你的名字与公司名称，默认为用户的计算

机名称



点击“下一步”直至完成。



点击“完成”后，客户应用软件安装成功。

- 2) 当插入联想魔盘时，Windows 桌面右下角会出现一个图标以及弹出式的产品介绍窗口。



- 3) 鼠标移到图标上方，双击该图标，桌面出现以下对话框：



3.2 安全设定

3.2.1 目的

保护使用者的机密资料，避免外泄。

3.2.2 操作步骤

3.2.2.1 建立安全设定

- 1) 点击「设定密码」按钮进入设定程序，出现如下图所示的对话框。
- 2) 在「使用者名称」栏中输入您想要设定的用户名称。
- 3) 在「密码」栏中输入您要设定的密码。
- 4) 在「密码确认」栏中再次输入相同的设定密码。



- 5) 以上三个空白栏都输入完毕后，点击「完成」按钮后将出现下图的对话

框，安全设定完成。



注意！安全设定完成后，您所设定的命名将取代原有的使用者名称。此时密码保护的状态已经存在，但仍不具有密码保护的功能，必须再执行下列「密码保护」的动作，此功能才会正式激活。

3.2.2.2 密码保护

1) 点击「锁定保护磁盘」按钮进入磁盘保护的设定，出现下列警告。



2) 点击「确定」，以启动写入保护功能，正式完成设定。



注意！被保护后 windows 右下角的图标将会改变颜色，表示磁盘处于保护状态，此时在“我的电脑”中看不到可移动磁盘的盘符。

3.2.2.3 改变安全设定（密码变更）

1) 点击「改变」按钮，进入下列之对话框。



- 2) 在“现有”部分的「密码」栏中输入原先设定的密码。
- 3) 在“修改后”部分的「密码」栏中输入要更改的密码。
- 4) 在「密码确认」栏中再次进行密码确认。
- 5) 点击「完成」按钮便完成更改密码的设定。

3.2.2.4 清除密码

1) 点击[清除]按钮，进入下列之对话框。



- 2) 在提示栏中输入密码，点击[完成]按钮便完成密码之清除。

注意！用户在对联想魔盘进行“锁定保护磁盘”后，每一次重新插拨时需要“开启保护磁盘”，否则在“我的电脑”中看不到被保护的可移动磁盘盘符。直至密码清除为止。

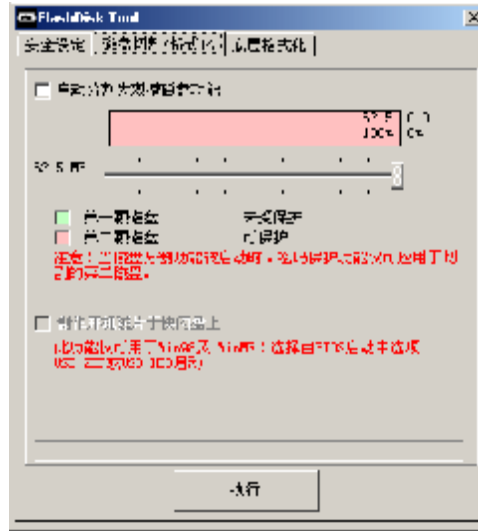
3.3 磁盘切割/格式化

3.3.1 目的

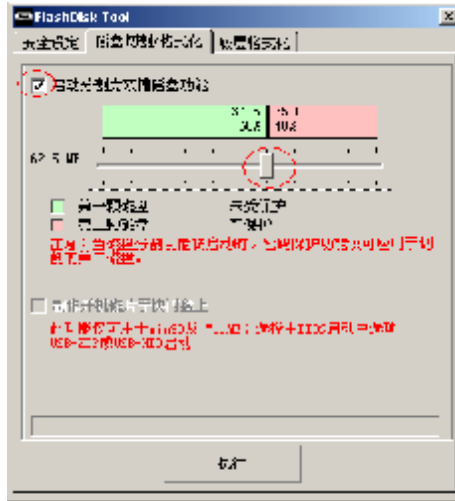
提供使用者磁盘分割与保护的功能，方便资料的分类与机密资料的保护。

3.3.2 操作步骤

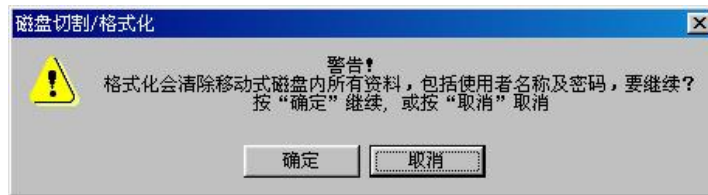
- 1) 点击使用者对话框上方的「磁盘切割/格式化」按钮，出现下列对话框。



- 2) 点击「启动分割为双槽磁盘功能」。
- 3) 移动框圈中的移动钮设定您要分割之磁盘大小，右方粉红色区块(第二颗磁盘)为被保护的磁盘空间，左方浅绿色区块(第一颗磁盘)为不被保护的磁盘空间，如下图所示。

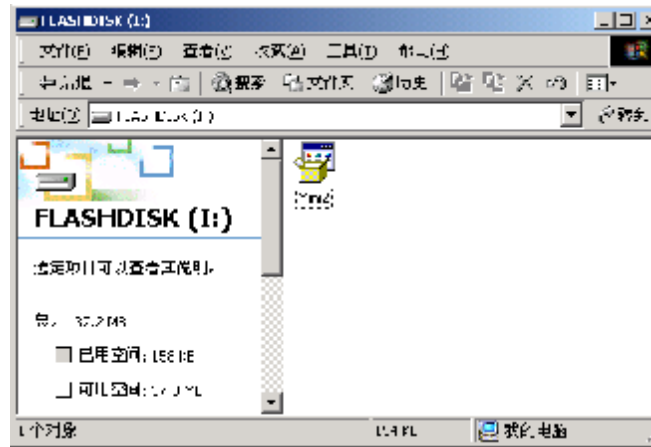


4) 点击「执行」按钮，出现下列警告之对话框。



5) 选「确定」，完成联想魔盘的分区操作。

6) 当对联想魔盘进行分割，执行磁盘保护功能后，在我的电脑里面只能看到一个余下的一个磁盘，并且里面有一个 **mini2.exe** 的文件，此文件是用于开启另外一个联想魔盘的，与上面的开启保护磁盘功能相似。如下图

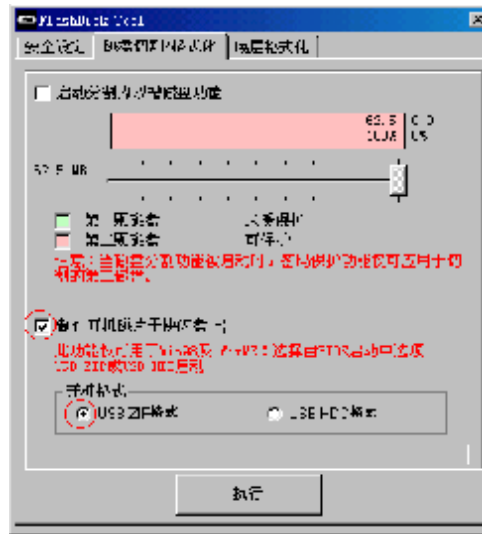


7) 双击该文件后，会出现下面的对话框



8) 输入密码，点击[OK]按钮，完成另一个联想魔盘的开启。

9) windows98/se 或 windows me 下，点击“制作开机磁片于快闪盘上”，见下图；



10) 根据自己的需要选择 USB-ZIP 或 USB-HDD 格式。

注意！在 windows me 中制作启动盘时，请从 windows 98 中 c:\windows\command 文件夹中 copy 一个 ebd 文件夹到 windows me 的同一个目录中。

注：我们致力于兼容各家主板的启动功能，但因各家主板 BIOS 的设计不同或是变更，我们无法保证所有的主板皆能成功启动。

3.4 低阶格式化

低阶格式化将清除联想魔盘中的全部内容，包括档案储存区及保密区。

使用者应在此魔盘内存区块受损造成无法正常运作时使用。本程序将测试并尽可能重建闪存的最大容量。注意：此过程可能需要好几分钟才能完成，时间长短将视联想魔盘容量的大小有所差异。如果您要继续，并愿意承担清除联想魔盘内容的责任，请按下方<同意> 键，或按下<退出> 键回到主画面。

3.4.1 操作步骤

- 1) 点击「低阶格式化」，进入下列画面。
- 2) 勾选「同意」并点击「低阶格式化」按钮以执行动作。



- 3) 系统会出现下列的警告。



欲执行低阶格式化动作时，请按「确定」按钮。系统会出现下列提示。

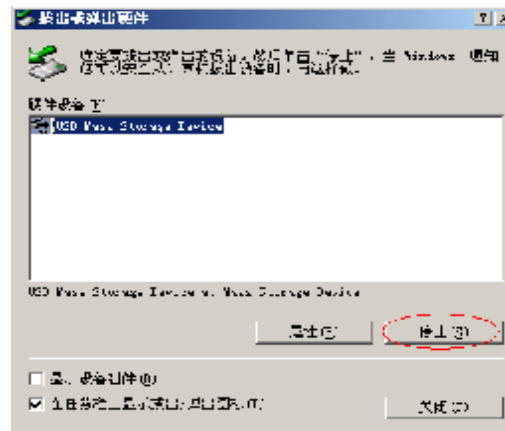


- 4) 点击[开始]，进入低阶格式化。
- 5) 根据容量的大小，格式化所需时间不同。

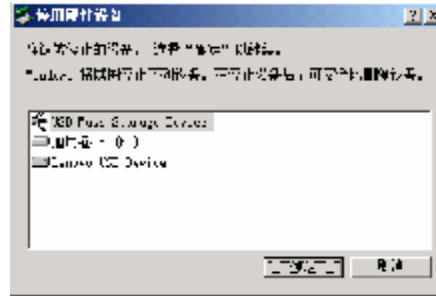
3.5 移除联想魔盘

3.5.1 操作步骤

- 1) 双击桌面右下方图标列中的绿色箭头图标，进入移除联想魔盘的画面。



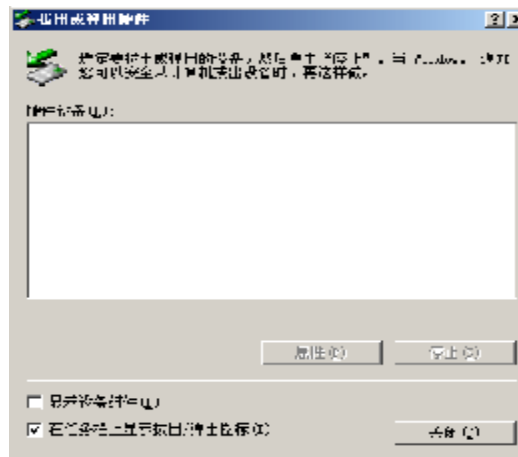
- 2) 选取「停止」按钮，出现下列之对话框。



3) 点击「确定」按钮，出现下列对话框。



4) 点击「确定」，完成移除程序。



5) 点击「关闭」后您便能够放心的将联想魔盘移除。

3.6 在 DOS 系统下使用联想魔盘

注：本功能要求电脑系统的 BIOS 必须支持 USB-ZIP 或 USB-HDD 启动系统功能，详细情况请参看电脑主板的相关资料。

- 1) 将制作好的启动型联想魔盘插入 USB 接口中，根据制作启动盘的启动方式不同，将系统 BIOS 设置中的“First Boot Device”设置为“USB-ZIP”或“USB-HDD”即可启动系统到 DOS 状态。
- 2) 当联想魔盘被制作为启动型联想魔盘并启动后，即可以在 DOS 状态下使用。

注：

- ◆ 若启动方式为 USB-ZIP，则联想魔盘为 A 盘；若启动方式为 USB-HDD，则联想魔盘为 C 盘。
- ◆ 我们致力于兼容各家主板的启动功能，但因各家主板 BIOS 的设计不同或是变更，我们无法保证所有的主板皆能成功启动。

4 注意事项

- 1) 拔除联想魔盘，必须要等到读写指示灯停止闪烁后再等待 2 秒左右才能进行。

- 2) 联想魔盘是移动存储,因用户误操作或联想魔盘损坏会造成联想魔盘内的数据丢失,本公司概不负责因此而造成的损失。所以请用户注意及时备份数据,以免造成意外的损失。
- 3) 密码保护和启动功能仅适合 Windows 操作系统平台。
- 4) 若需要在 Windows、MAC、Linux 等之间传输数据,请先去除密码保护功能。
- 5) 由于磁盘采用“隐蔽”加密方式,且是通过本机安装的工具软件来实现,所以用户在本机上对整个磁盘加密后(未分割磁盘),在“我的电脑”中是看不到该设备的。若是到另外一台计算机上使用,必须首先安装工具软件才能开启磁盘。

建议用户采用磁盘切割的方式,将磁盘切割为两个区,运行磁盘保护功能,对一个磁盘进行保护。当用在另外计算机的时候,运行可访问磁盘空间中的一个 mini2 文件,输入密码后,就能开启剩余的磁盘空间。

5 常见疑问解答

1. 随机光盘、说明书中提供的图片跟实际中的图片不符时,该怎么办?
答:随机光盘、说明书中的图片仅供用户参考,请以实际操作所见为准。
2. 按步骤正常安装联想魔盘后,系统还不能识别联想魔盘,为什么?

- 答： a、 请检查 BIOS 里面的 USB controller 选项，确认该选项为 Enable
（具体设置请参见主板 BIOS 说明书）
- b、 检查联想魔盘连接 USB 接口处是否太松
- c、 检查 USB 系统安装是否正确，请参考相关的操作系统手册将 USB 系统安装设置正确。

3. 联想魔盘指示灯表示什么含义？

答：指示灯亮，表示在待机状态；灯闪烁，表示在读写状态。

4. 当指示灯闪烁时，是否可以拔出魔盘？

答：不可以，否则会使联想魔盘内数据丢失或电脑蓝屏。如果联想魔盘因此而不能工作，请运行客户应用程序对联想魔盘重新进行低级格式化，硬件不会损坏。

5. 是否可以用 windows 提供的“磁盘扫描”工具进行联想魔盘的扫描？

答：可以。但是建议不要使用该工具中的“完全”扫描，因为该操作将对每一个扇区进行多次写入操作，影响联想魔盘的使用寿命。

6. 为什么联想魔盘的可用的容量会少于标定的容量？

答：因为联想魔盘内的格式化程序会占用一定的存储空间，所以可用的容量会少于标定容量。

7. Windows2000 系统下，直接将联想魔盘拔出，会显示“不安全的设备删除”

信息。为什么？

答：这属于操作方法不当。

正确的操作步骤为：点击任务栏右边“拔出或弹出设备”图标→点击“停止 USB MASS STORAGE DEVICE”→按提示信息的确按钮→我的电脑中的可移动磁盘符消失后再拔出联想魔盘。

8. Win98 系统下，为什么插拔联想魔盘有时会导致蓝屏？

答：这是由于操作系统正在使用联想魔盘中的某些文件造成的，这时候可以直接按任意键或重新插入联想魔盘再按任意键可恢复正常状态。

正确的操作应该是在将联想魔盘拔出前，关闭联想魔盘中打开的所有文件，再拔出联想魔盘。

9. 在拷贝大容量文件（小于联想魔盘可用容量）时，为什么有时会显示容量不够信息？

答：联想魔盘单个文件设定空间为 16K，硬盘为 4~8K，故相同容量文件在联想魔盘中占有存储空间比硬盘大，因此，有容量不够的可能。

10. 联想魔盘拷入文件时，电脑显示 COPY 完毕，拔下联想魔盘会显示文件尚未拷入信息。为什么？

答：操作系统对于磁盘读写均开辟很大内存来缓存数据，因此操作系统进度条显示数据传输完毕，并不一定表示真正完成了数据写入联想魔盘，用

户需注意联想魔盘的指示灯，若闪烁，不能拔下联想魔盘；若在一段时间内（一般为 2 秒）不闪烁，方可拔下联想魔盘。

11. 联想魔盘能否在局域网里共享？

答：可以。

12. 联想魔盘是否可以连接支持 USB2.0 的主机吗？

答：可以。但必须先确认主机中 USB2.0 的驱动程序是否已经正确安装，若没有正确安装，有可能出现无法使用的情况。（若在“设备管理器”→“通用串行总线控制器”下有带“！”的设备或没有出现“USB2.0 Root Hub”，表示没有正确安装 USB2.0 的驱动。）

13. 为什么在删除完所有的文件时联想魔盘仍会显示被占用一定的空间？

答：为了让客户在误删除文件还有挽回的机会，在联想魔盘中开放了回收站功能，回收站将会占去很小的一部份空间并将会隐藏起来，所以联想魔盘会显示占用了一定的空间，但是看不到任何文件。这是我们充分兼容 Windows 系统所特有的功能。

6 技术规范

条 目	说 明
硬 件	带 USB 接口的 IBM PC 及兼容机、笔记本电脑，带 USB 接口的苹果电脑等
操 作 系 统	Windows98/SE, WindowsMe, Windows2000, WindowsXP, Windows2003 以及支持 USB Mass Storage 协议的 Linux 2.4.x, Mac OS9.x/Mac OS X 等。
驱 动 程 序	在 Windows98/SE 系统下需要安装驱动程序；在 WindowsMe/2000/XP/2003/Linux2.4.x, Mac OS9.x/Mac OS X 及以上版本的操作系统，均不需要驱动程序。
电 源	USB 总线供电 (4.5V~5.5V)
容 量*	16MB/32MB/64MB/128MB/256MB/512MB
主 机 接 口	Universal Serial Bus 1.0/1.1 /2.0 (USB 1.0/1.1/2.0)
工 作 电 流*	< 50mA
等 待 状 态 电 流*	< 20mA
数 据 保 存*	大于 10 年

数据读取速度*	950KB/秒 （与电脑配置有关）
数据写入速度*	650KB/秒 （与电脑配置有关）
工作环境温度*	-20℃ ~ +85℃
存放温度*	-50℃ ~ +85℃
运行相对湿度*	10% ~ 90%
存放相对湿度*	5% ~ 95%

*仅供参考。本公司保留在没有任何预先通知的前提下修改技术规范的权利。

7 附产品清单:

- 联想魔盘 1
- 驱动光盘 1
- 使用手册 1
- 保修卡 1
- USB 延长线 1
- 挂绳 1
- 合格证 1

产品名称:联想魔盘

产品型号:T100B

执行标准:Q/HDLCS081-2002

公司名称:联想(北京)有限公司

注册地址:北京市海淀区上地信息产业基地创业路 6 号

邮政编码:100085

阳光技术咨询热线:010-82879700

阳光网站:www.lenovo.com

生产厂名称:深圳市易方数码科技有限公司电子厂

生产地址:深圳市南山区华侨城中航沙河工业区北区 2 号厂房四楼