

联想魔盘 使用说明书

使用产品前请仔细阅读本使用说明书

V1.0

目 录

1	产品简介.....	3
2	系统要求.....	3
3	驱动安装.....	3
3.1	Windows 98/SE 下的驱动安装.....	3
3.2	WindowsME/2000/XP/2003 系统:	5
4	产品使用说明.....	5
5	随机软件使用方法(仅限 windows 系统).....	6
5.1	工具软件的安装.....	6
5.2	基本操作.....	7
5.2.1	磁盘分区.....	7
5.2.2	修改密码.....	9
5.2.3	登入/登出加密区.....	9
5.2.4	联想魔盘在 DOS 系统下的使用方法.....	10
6	常见问题解答.....	11

1 产品简介

首先感谢您对联想的信任，选择购买联想魔盘。

联想魔盘采用 Flash 芯片为存储介质，是通过 USB 接口与计算机进行高速数据交换的可移动存储设备。

联想魔盘可以在 Windows ME、Windows 2000、Windows XP、Windows 2003 等操作系统下实现即插即用，不需要安装驱动程序。

联想魔盘经过严格的振动、跌落、高低温、电磁兼容性等多项测试，不仅小巧轻便、便于携带，还有效的保证了使用中数据的安全性，是作为移动存储设备的理想产品。

2 系统要求

- 硬件要求：带 USB 接口的 IBM PC 及兼容机、笔记本电脑、苹果电脑等
- 操作系统要求：Windows 98/SE、Windows ME、Windows 2000、Windows XP、Linux 2.4 及以上版本、Mac OS 9.0 及以上版本。

3 驱动安装

3.1 Windows 98/SE 下的驱动安装

在 Windows 98/SE 下使用联想魔盘，需先安装驱动程序。安装步骤如下：

- 1、将联想魔盘插入电脑的 USB 接口，屏幕出现“添加新硬件安装向导”对话框；



- 2、单击“下一步”，出现下面的对话框；



- 3、 选择“搜索设备的最新驱动程序（推荐）”选项。单击“下一步”，在出现的对话框中选择“指定位置”，点击“浏览”按钮，将路径指向光盘中所对应产品目录的 Win98_Driver 文件夹下面。



- 4、 单击“下一步”，即可完成 Windows 98/SE 的驱动安装。
- 5、 安装完成后，建议您重新启动计算机。
- 6、 打开“我的电脑”，将发现多了一个“可移动磁盘”（见下图）。



3.2 Windows ME/2000/XP/2003 系统:

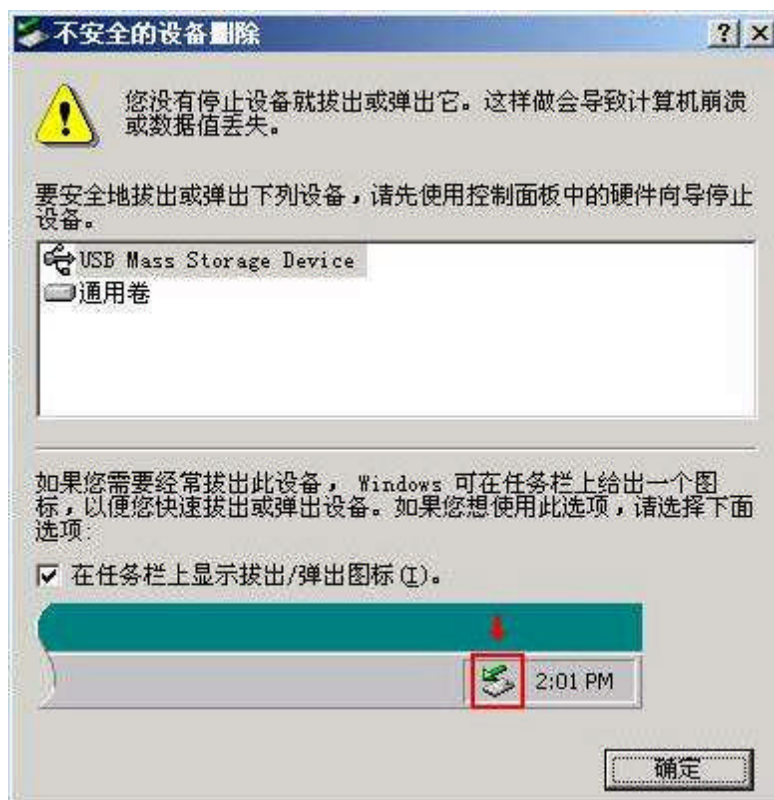
只需简单地将联想魔盘插入电脑的 USB 接口，系统会自动识别，并安装相关驱动程序，打开“我的电脑”出现“可移动磁盘”时，表示用户可以使用联想魔盘。

4 产品使用说明

- ◆ 将联想魔盘插入计算机的 USB 接口后，这时系统会出现一个“可移动磁盘”，可以像操作其它磁盘一样对其进行操作，当对联想魔盘进行任何操作，如写文件，修改文件，删除文件的过程中，LED 指示灯会闪烁；当读写数据完成时，LED 指示灯会停止闪烁。注意不要在联想魔盘的 LED 指示灯闪烁时，拔下联想魔盘。这样可能导致您的数据被毁坏或使 FAT 表破坏而出现蓝屏。
- ◆ 在 Windows 98/SE 操作系统中，只要联想魔盘的 LED 指示灯停止闪烁，就可从 USB 接口中将联想魔盘拔出，“可移动磁盘”的盘符会自动消失。在 Windows Me/2000/XP 操作系统中，联想魔盘从 USB 口拔出前应先通过系统右下角状态栏中的“拔下或弹出硬件”图标(如下图所示)停用该 USB 设备，待系统提示该设备已安全移除时再拔出。如系统提示“现在无法停止该设备，请稍候再停止该设备”，请确认与联想魔盘有关的应用程序均已关闭，然后再安全停用此设备。



如不停用该 USB 设备而直接拔出联想魔盘，系统会有如下图所示的错误提示。（不同操作系统的错误提示画面不完全相同，图例为 Windows 2000 系统下的提示信息）




5 随机软件使用方法(仅限 windows 系统)

5.1 工具软件的安装

- 1、 将产品附带的光盘放入电脑的光驱中，并将联想魔盘插入电脑的 USB 接口，运行对应产品目录下的 Tool 文件夹中的 Setup 文件，按照界面提示，即可完成工具软件的安装；
- 2、 安装完成后，桌面上将生成一个 MemoryBar 的文件，用户直接运行此文件即可启动工具软件。



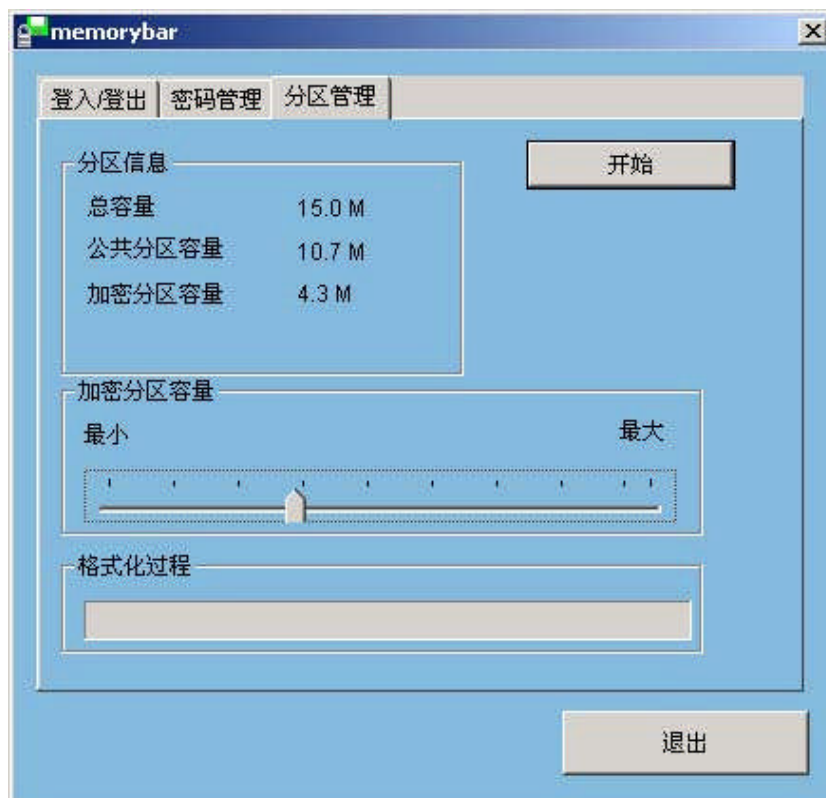
- 3、 启动工具软件后，桌面的右下角出现一个小的图标()，用户也可以直接双击这个图标来激活软件。

5.2 基本操作

5.2.1 磁盘分区

要将磁盘分割成公共区和加密区两个存储区域：

- (1) 在 MemoryBar 的界面上，点击“分区管理”标签，将出现下面的对话框。

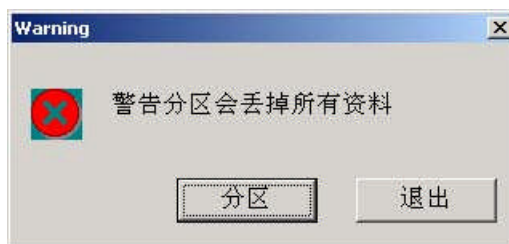


分区信息：显示当前的总容量以及两个分区的容量

加密分区容量：下面的滚动条用来调节两个分区的容量，公共分区与加密分区的容量将在“分区信息”栏里显示

格式化过程：分区过程将同时格式化磁盘

- (2) 用户可以根据自己的需要来调节两个分区的容量，即按住“加密分区容量”一栏中的滚动条并左右滑动。当设置完成后，点击“开始”按钮，将弹出下面的对话框：



- (3) 用户请确认是否要删除磁盘里面的文件，确认后请点击“分区”即可，否则点击“退出”，将资料备份后再执行此操作。

- (4) 点击“分区”，完成后，将出现下面的对话框：



此时加密区的密码重置为系统默认密码（0000），用户可以按照后面的“修改密码”

操作修改此密码。

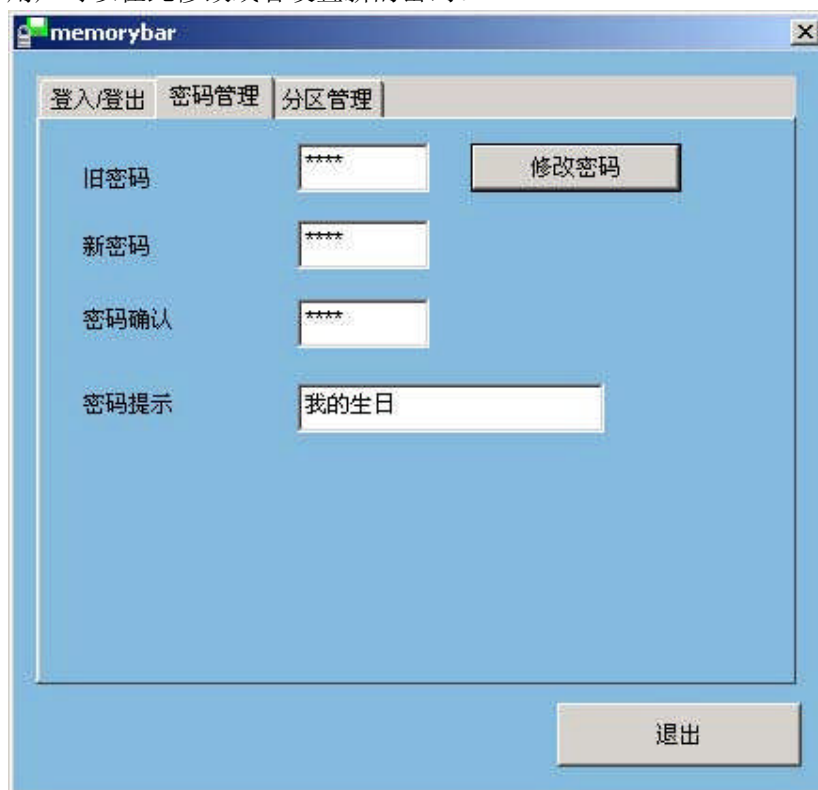
(5) 点击“OK”，完成分区操作。

注意：

- 1、 分割完成后，将在磁盘的公共区里中生成一个 **MemoryBar.exe** 文件，此文件的作用主要是为用户在其他电脑上面使用联想魔盘提供方便。如在其他电脑上使用，用户无需安装工具软件，直接双击此文件即可运行工具软件。
- 2、 如果用户不选择分区容量的大小，分区成功后，则只有公共区。

5.2.2 修改密码

1、 在 MemoryBar 软件界面上，点击“密码管理”标签，将出现下面的对话框，用户可以在此修改或者设置新的密码。



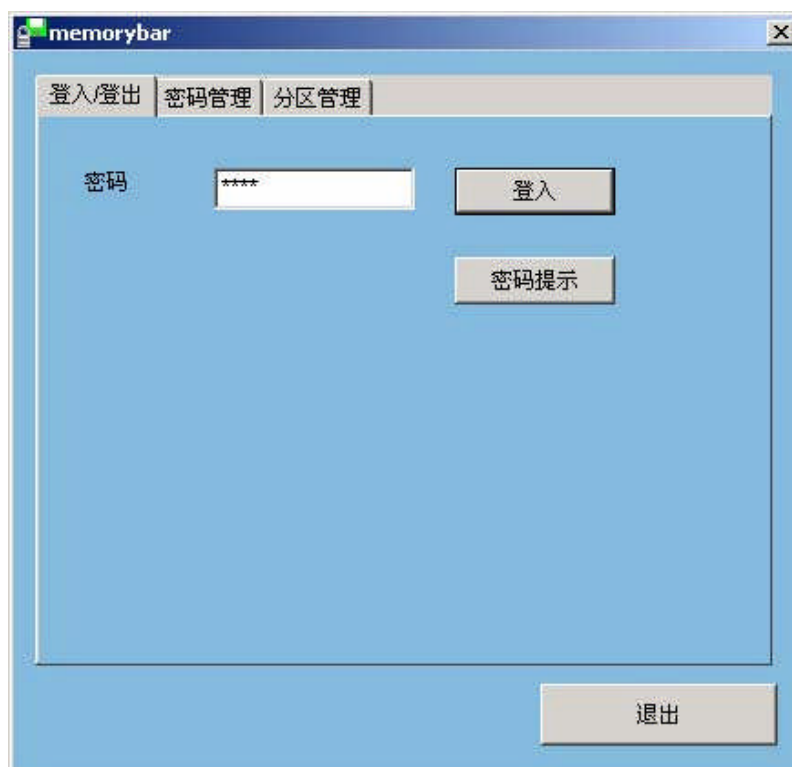
2、 设置完成后，点击“修改密码”即可。

- 注意：
- 1、 必须存在加密区，界面上的光标才能被激活；
 - 2、 密码的长度最多为 12 位。

5.2.3 登入/登出加密区

● 访问加密区

1、 在 MemoryBar 的界面上，点击“登入/登出”，将出现下面的对话框：



- 2、 输入加密区的密码，点击“登入”，即可对联想魔盘的加密区进行访问；如果忘记密码，可以点击“密码提示”按钮，根据先前设置的提示获取密码。

- 退出加密区

运行 MemoryBar 工具，点击“登出”按钮即可。

5.2.4 联想魔盘在 DOS 系统下的使用方法

联想魔盘可制作成在 DOS 下使用的启动盘，本功能要求电脑系统的 BIOS 必须支持 USB-ZIP 或 USB-HDD 启动功能。

- 制作启动盘

运行 MemoryBar 软件，点击软件界面上的“分区管理”标签，勾选“启动盘选项”并选择启动方式“USB-ZIP”或“USB-HDD”，然后点击“开始”按钮格式化磁盘。



- 在 DOS 下使用

将制作好的启动型联想魔盘插入 USB 接口中,根据制作启动盘的启动方式,将系统 BIOS 设置中的“First Boot Device”设置为“USB-ZIP”或“USB-HDD”即可启动系统到 DOS 状态。

注意:

- 1、启动方式为 USB-ZIP,则联想魔盘为 A 盘;若启动方式为 USB-HDD,则联想魔盘为 C 盘;
- 2、若将联想魔盘制作为 USB-HDD 的模式,在 Windows 2003 系统下面,需要加载驱动器名称;
- 3、我们致力于兼容各家主板的启动功能,但因各家主板 BIOS 的设计不同或是变更,我们无法保证所有的主板皆能成功启动。

6 常见问题解答

- 1) CD、说明书中提供的图片跟实际中的图片不符时,该怎么办?
答: CD、说明书中的图片仅供用户参考,请以实际操作所见为准。
- 2) 按步骤正常安装联想魔盘后,系统还不能识别联想魔盘,为什么?
答: a、请检查 BIOS 里面的 USB controller 选项,确认该选项为 Enable (具体设置请参见主板 BIOS 说明书)。
b、检查 USB 接口处是否太松。
c、检查 USB 系统安装是否正确,请参考相关的操作系统手册将 USB 系统安装设置正确。
- 3) 是否可以用 Windows 提供的“磁盘扫描”工具进行扫描?
答: 可以。但是建议不要使用该工具中的“完全”扫描,因为该操作将对每一个扇区进行多次写入操作,影响联想魔盘的使用寿命。
- 4) 为什么联想魔盘的可用的容量会少于标定的容量?
答: 因为联想魔盘内的格式程序会占用一定的存储空间,并预留了一定的空间作为交换区来提高读写速度,所以可用的容量会少于标称容量。
- 5) 联想魔盘指示灯表示什么含义?
答: 指示灯闪烁,表示在读写状态,不闪烁,表示处于待机状态。
- 6) 当 LED 灯闪烁时,是否可以拔出联想魔盘?
答: 不可以,否则会使联想魔盘内数据丢失或电脑蓝屏。
- 7) Win98 系统下,为什么插拔联想魔盘有时会导致蓝屏?
答: 直接按任意键或重新插入联想魔盘再按任意键或恢复。
正确操作: 在将联想魔盘拔出前,应关闭联想魔盘中打开的所有文件,再拔出联想魔盘。
- 8) 在拷入文件到联想魔盘时,电脑显示 COPY 完毕,拔下联想魔盘会显示文件尚未拷入信息。为什么?
答: 操作系统对于读写均开辟很大内存来缓存数据,因此操作系统进度条显示数据传输完毕,并不一定表示真正完成了数据写入联想魔盘,
- 9) 联想魔盘能否在局域网里共享?
答: 可以。