



SyncMaster
顯示器

索引 | 安全指示 | 引言 | 安裝 | 顯示在螢幕上 | 故障排除 | 性能指標 | 訊息



PDF 文檔

SAMSUNG DIGIT*all*
everyone's invited™



mouScreen

Adobe Acrobat
Reader 安裝

SyncMaster 957DF/900IFT



主頁

顯示在螢幕上

- 總體的
- Highlight Zone
- Highlight Zone II
- MouScreen™

安全指示

故障排除

- 符號
- 電源
- 安裝
- 清潔
- 其他

- 檢查表
- 問題與迴答
- 自我測試功能特點檢查

引言

性能指標

- 開箱
- 前面板
- 後面板
- 底部

- 總體的性能指標
- 節電器
- 預製時間模式

安裝

訊息

- 連接你的顯示器
- 安裝視頻驅動程序
 - 自動的
 - 手動
- 基座安裝

- 服務
- 術語
- 規則的
- Natural Color
- MouScreen™
- 權限



安全指示

- ▶ 符號
- ▶ 電源
- ▶ 安裝
- ▶ 清潔
- ▶ 其他

請閱讀下列的安全指示，這些指示是被設計來防止財產的破壞和對用戶的損害的。



警告/注意



若不按照這個符號所指出的方向，就可能造成對人體的損害或者對設備的破壞。

符號規定



禁止的



任何時候閱讀並理解都很重要



不要拆開



從插座上拔下插頭



不要碰



接地以避免觸電



安全指示

- ▶ 符號
- ▶ 電源
- ▶ 安裝
- ▶ 清潔
- ▶ 其他

要在相當長時間內不使用時，把你的 PC 置於DPMS。如果使用螢幕保護器，則把它置於激活螢幕模式。



- 如果你的螢幕尺寸小，或者如果同一個畫面長時間地出現，那麼由於損壞了顯像管內的螢幕光物質，你可能會看到拖後的畫面。



- 不要使用損壞了的或鬆動了的插頭。

- 這會引起觸電或走火。



- 不要去拉電線來試圖拔出插頭，也不要濕手去觸摸插頭。

- 這會引起觸電或走火。



- 只使用適當接了地的插頭和插座。

- 接地不好可能造成觸電或設備損損。



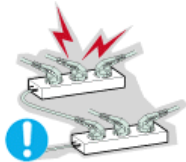
- 不要過度地彎曲插頭和電線，也不要它們上面放置重物，這樣可能造成損損。

- 不照這樣做可能造成觸電或走火。



- 在暴風雨或雷電期間，或者要有相當長一段時間不用時，請把插頭從插座上拔下。

- 如果不這樣做，有可能造成觸電或走火。



- 在一個插座上不要連接太多的插銷板或插頭。

- 這可能引發火災。



安全指示

- ▶ 符號
- ▶ 電源
- ▶ 安裝
- ▶ 清潔
- ▶ 其他



● 不要蓋住顯示器機殼上的通風口。

- 通風不好可能會使工作停止甚至會走火。



● 把你的顯示器放在一個濕度低而且灰塵盡量少的地方。

- 可能在顯示器的內部產生觸電或走火。



● 在搬動顯示器時小心不要摔下來。

- 這會對產品造成損損或者會損著人。



● 把顯示器放在一個平整和穩定的表面上。

- 顯示器要是掉下來會受損的。



● 小心地放下顯示器。

- 有可能損壞或破裂。



● 請不要把顯示器的熒屏朝地面放置。

- 顯像管的表面可能受到損損。



● 在沒有顯示器支架時不要使用顯示器。

- 由於通風不好有可能不工作甚至走火。
- 如果顯示器必須在不帶所提供的支架的情況下工作，那麼一定要採取措施保證適當的通風。



安全指示

- ▶ 符號
- ▶ 電源
- ▶ 安裝
- ▶ 清潔
- ▶ 其他



在清潔顯示器的機箱或顯像管的表面時，要用一塊稍稍潤濕了的軟纖維布來擦拭。

不要用水來清潔顯示器。要用水稀釋了的柔和的洗滌劑。

(有些洗滌劑包含大量基於酒精的溶劑，這會損壞（顏色改變）顯示器機箱或使它開裂。顯像管上的防眩光/抗靜電的表面鍍膜也會受到影響。)

使用前先用水稀釋洗滌劑（1:10的比例）。



● **不要直接往顯示器上噴洗滌劑。**



● **使用我們推薦的洗滌劑，並用光滑的布。**

- 這樣你可以避免鍍膜的顯像管受到損壞，或者顯示器機箱表面的漆溶化，機箱開裂或褪色。
- 你可以在任何一家三星服務中心買到我們推薦的洗滌劑。



注意：只使用所推薦的洗滌劑、因為其他的包含有大量酒精、溶劑或其他強物質的表面活化劑都可能使顯示器褪色或開裂、或者破壞鍍膜的顯像管。



● **如果插頭和插腳之間的接頭有灰塵或臟了，用一塊乾布好好地擦乾淨。**

- 臟的接頭會造成觸電或火災。



● **不要在顯示器上放置一杯水、化學品、或者任何小的金屬物體。**

- 這有可能造成損壞、觸電或走火。
- 如果有外部的東西進入了顯示器，請拔下插座，然後與服務中心聯繫。



安全指示

- ▶ 符號
- ▶ 電源
- ▶ 安裝
- ▶ 清潔
- ▶ 其他

**● 不要拆下外殼（或後蓋）。裏面沒有用戶可以維修的部件。**

- 這會造成觸電或走火。
- 要讓合格的維修人員來維修。

**● 如果你的顯示器工作不正常—特別是當有任何異常的聲音或氣味從顯示器裏出來的話—要立即拔下插頭，並與一個授權的經銷商或服務部門聯繫。**

- 這有可能造成觸電或走火。

**● 不要在顯示器上放置任何重的東西。**

- 這有可能造成觸電或走火。

**● 盯著顯示器看每隔一個小時，要讓你的眼睛休息5分鐘。**

- 這能減少眼睛的疲勞。

**● 不要在顯示器附近使用或存儲易燃物體。**

- 這有可能造成爆炸或火災。

**● 不要試圖用拉電線或信號電纜的辦法來移動顯示器。**

- 這樣由於會損壞電纜而造成破壞、觸電或走火。

**● 不要只是拉動電線或信號電纜來使顯示器左右移動。**

- 這樣由於會損壞電線而造成破壞、觸電或走火。

**● 決不要把任何金屬的東西插入顯示器的開孔中去。**

- 這會造成觸電、走火或損害。

**● 讓顯示器遠離任何磁性物體。**

- 這會造成顯示器褪色。



引言

- ▶ 開箱
- ▶ 前面板
- ▶ 後面板
- ▶ 底部

● 顯示器和支架



(有些型號包含有支架)

請你一定檢查一下與你的顯示器在一起的是不是還有以下物品。如果缺少任何一項，請與你的經銷商聯繫。

● 電源線



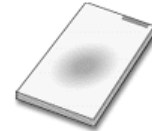
● 支架



● 信號電纜(選項)



● 快速安裝指南



● 保修卡 (不是在所有地區都有)



● USB電纜



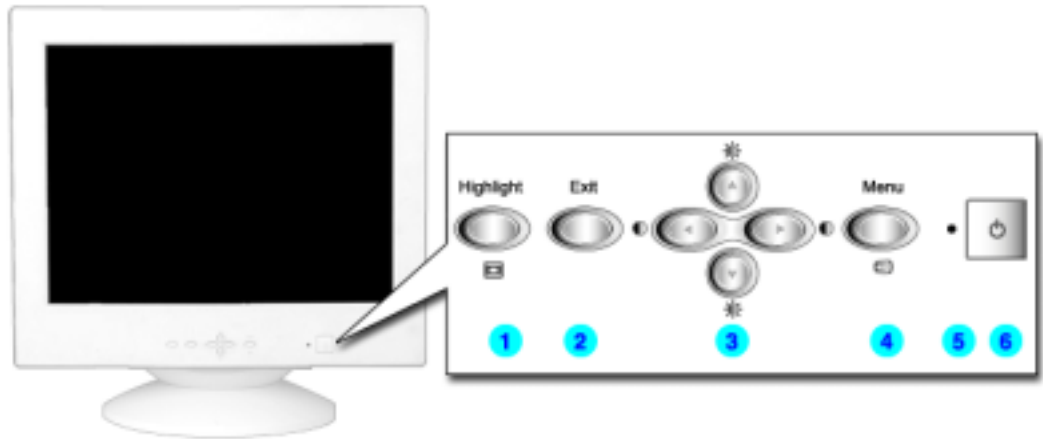
● 用戶指南和驅動程序安裝光碟





引言

- ▶ 開箱
- ▶ 前面板
- ▶ 後面板
- ▶ 底部



1. **Highlight (重點突出)按鈕** 重點突出區加強了螢幕上某上區域，從而保證了電視機上的，可視會議系統上的或者照片上的清楚圖像。
2. **Exit(退出)按鈕** 使用這個按鈕來退出激活的Menu或OSD
3. **調整按鈕** 這些按鈕讓你選擇突出並調整Menu裏的一些項目。
4. **Menu(菜單)按鈕** 使用這個按鈕來打開OSD 並激活一個突出了的Menu項。
5. **電源指示燈** 在正常操作時這個燈亮，而在顯示器保存你的調整時就閃綠光。
6. **電源按鈕** 使用這個按鈕來打開或關閉顯示器。

注：有關於節電功能的進一步訊息請看手冊裏說明的**節電器**。為了節省能源，在不需要它，或長時間不去看它的時候，請把你的顯示器關掉。



引言

- ▶ 開箱
- ▶ 前面板
- ▶ 後面板
- ▶ 底部



(每個顯示器的後面板配置有可能不同。)

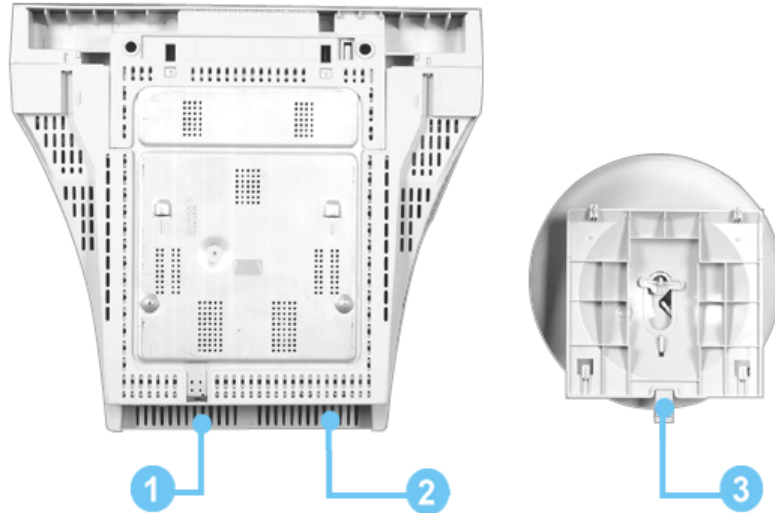
- | | |
|----------------------|---------------------------------|
| 1. 電源端口 | 把你的顯示器的電源線連接到顯示器背面的電源端口。 |
| 2. 信號端口 | 把信號電纜連接到顯示器背面的15-pin, D-sub接插件。 |
| 3. BNC接插件(選項) | 把信號電纜連接到顯示器背面的BNC信號端口。 |
| 4. USB電纜 | 把USB電纜連接到顯示器背面的USB端口。 |

注： 關於電纜連接的進一步訊息請看 [連接你的顯示器](#)。



引言

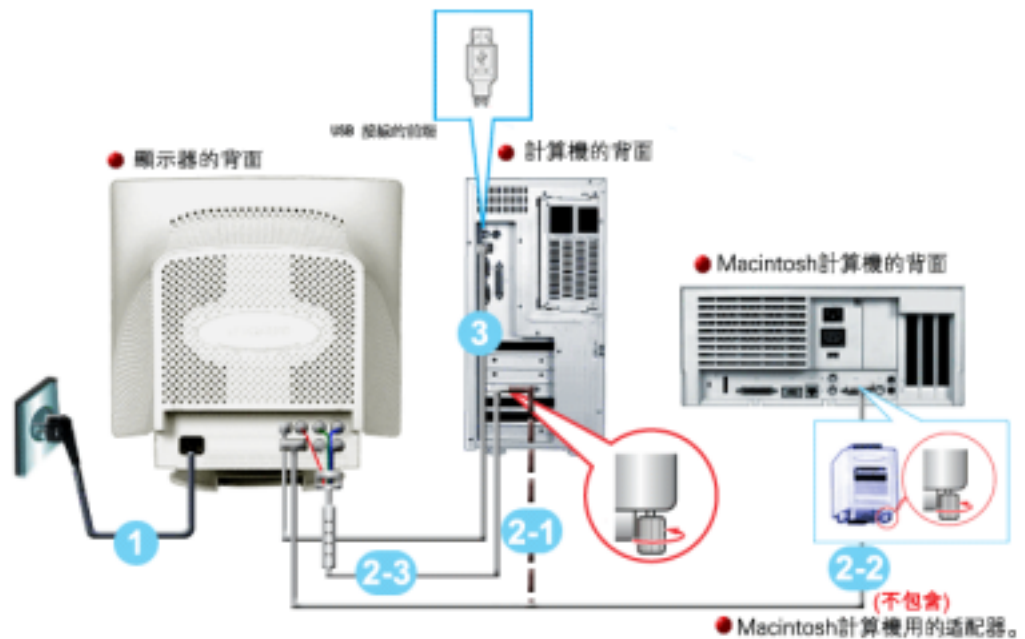
- ▶ 開箱
- ▶ 前面板
- ▶ 後面板
- ▶ 底部



1. 信號端口 把信號電纜連接到顯示器背面的15-pin，D-sub接插件。
2. 電源端口 把你的顯示器的電源線連接到顯示器背面的電源端口。
3. 傾斜/轉動基座 你可以把基座與顯示器分開。



- ▶ 連接你的顯示器
- ▶ 安裝視頻驅動程序
- ▶ 基座安裝



1. 把你的顯示器的電源線連接到顯示器背面的電源端口。把顯示器的電源線插在附近的一個插座上。
2. 連上信號線。
 - 1) 連到PC電腦。
(把信號電纜連接到顯示器背面的15-pin, D-sub接插件。把信號電纜連接到你的計算機、視頻板、視頻卡或者圖形卡的視頻口上。)
 - 2) 連接到老的型號的蘋果機。
如果你使用的是 Macintosh 計算機，則把電纜連接到 Macintosh 適配器，並設置你的適配器上的管腳 (不包含適配器)。與 PC 兼容的計算機不需要適配器。
 - 3) 您使用BNC(同轴电缆)接头时。
把信號電纜連接到顯示器背面的BNC信號端口。
3. 把USB電纜連接到顯示器背面的USB端口。
4. 打開你的計算機和顯示器。如果你的顯示器顯示出畫面，那麼安裝就完成了。



自動的 | 手動

- ▶ 連接你的顯示器
- ▶ 安裝視頻驅動程序
- ▶ 底座安裝



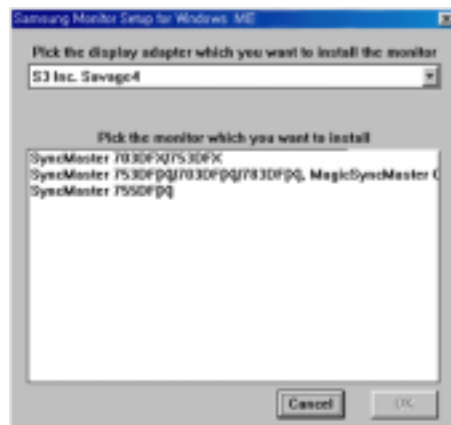
當操作系統提示出要顯示器驅動程序時，插入顯示器所帶的光碟。對不同的操作系統來說，驅動程序的安裝會略有不同。按照適合你的操作系統的指示去做。

準備好一張空白碟，將下面給出的互聯網網站上的驅動程序文件下載下來。

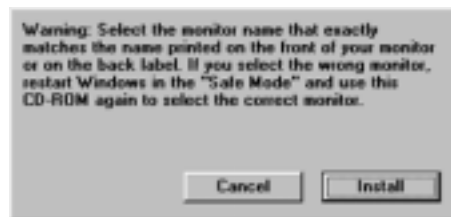
- 互聯網網站：<http://www.samsung-monitor.com/>(全世界)
<http://www.samsungmonitor.com.cn/>(中國單獨)

Windows ME

1. 將CD放入CD-ROM驅動器中。
2. 點擊"Windows ME Driver"
3. 在型號列表中選擇你的顯示器的型號，然後點擊 "OK" 按鈕。



4. 在警告窗口中點擊安裝按鈕。



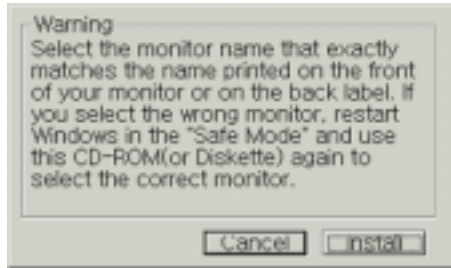
5. 顯示器驅動器的安裝(Monitor Driver Installation)完成。

Windows XP/2000

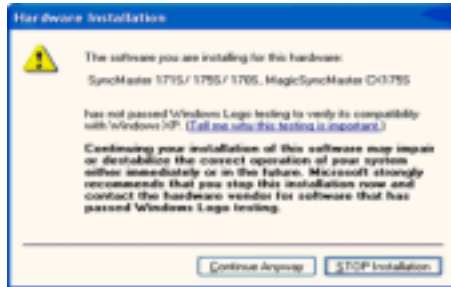
1. 將CD放入CD-ROM驅動器中。
2. 點擊"Windows XP/2000 Driver"。
3. 在型號列表中選擇你的顯示器的型號，然後點擊"OK" 按鈕。



4. 在"警告"窗口中點擊"安裝"按鈕。



5. 如出現如下的"信息"窗，則選擇"繼續"按鈕，然後"確認"。



* 此顯示器驅動器已得到MS商標認可，驅動器的安裝不會給您的操作系統造成損傷。

您可在三星顯示器網站

<http://www.samsungelectronics.com/>中查詢獲得認證的顯示器。

6. 顯示器驅動器的安裝(Monitor Driver Installation)完成。



- ▶ 連接你的顯示器
- ▶ 安裝視頻驅動程序
- ▶ 底座安裝

Windows xp | Windows 2000 | Windows Me | Windows NT | Linux



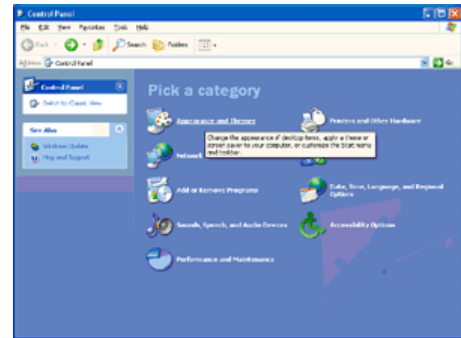
當操作系統提示出要顯示器驅動程序時，插入顯示器所帶的光碟。對不同的操作系統來說，驅動程序的安裝會略有不同。按照適合你的操作系統的指示去做。

準備好一張空白碟，將下面給出的互聯網網站上的驅動程序文件下載下來。

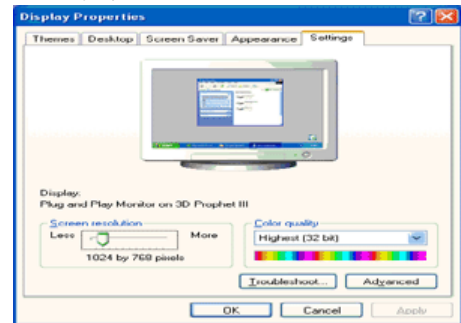
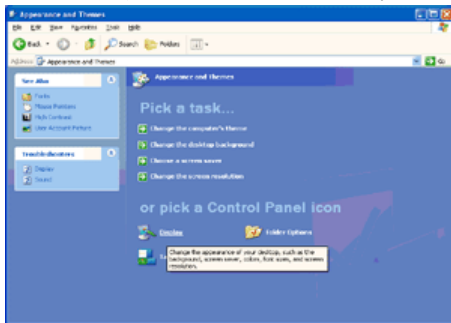
- 互聯網網站：<http://www.samsung-monitor.com/>(全世界)
- <http://www.samsungmonitor.com.cn/>(中國單獨)

Microsoft® Windows® XP 操作系統

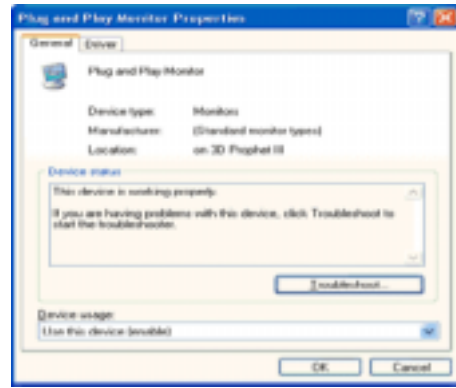
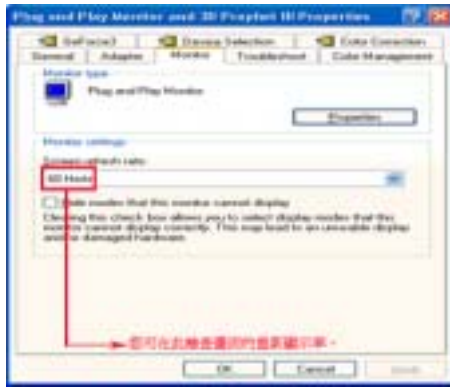
1. 將CD放入CD-ROM驅動器中。
2. 開始 "選擇" -> "控制面板" 后，按下 "格式及主題" 按鈕。



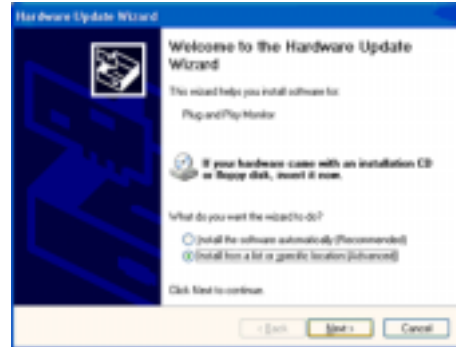
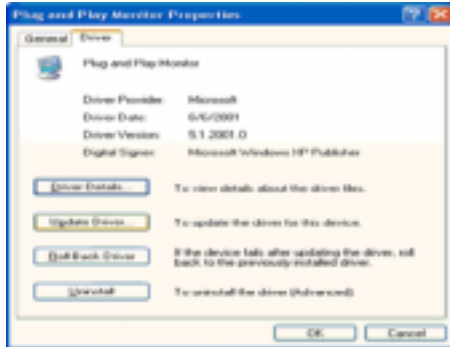
3. 按下 "顯示" 按鈕后，選擇 "設置" 條，按下 "高級.."。



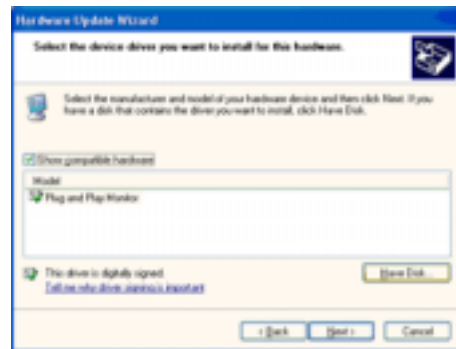
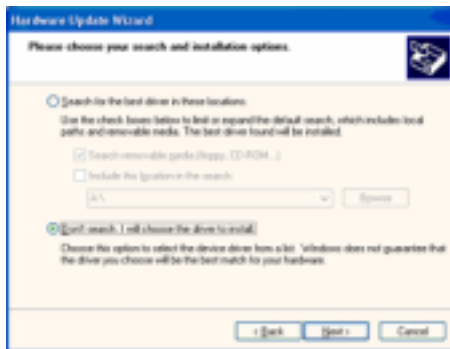
4. 按下 "顯示器" 條的 "屬性" 按鈕，選擇 "驅動器" 條。



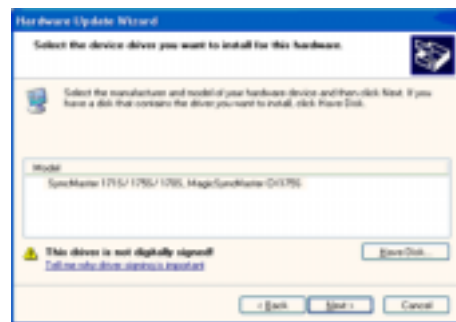
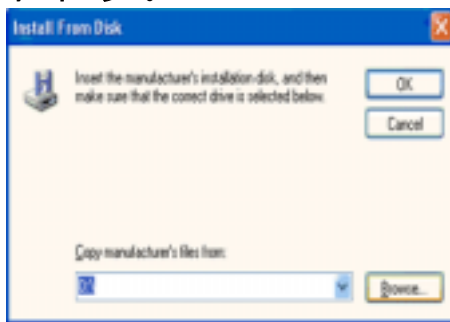
5. 點擊 "驅動器更新", 選擇 "在目錄中安裝", 然後點擊 "下一步" 按鈕。



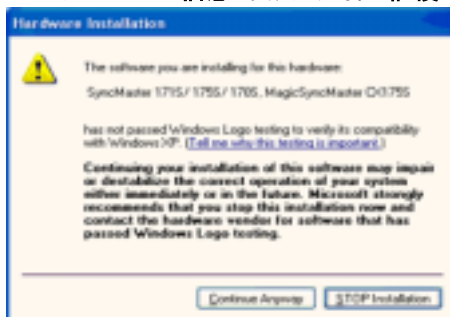
6. 選擇 "無需查看。我..", 然後選擇 "下一步", 然後點擊 "有磁盤"。



7. 選擇 "流覽器" 按鈕, 然後選擇 A:(D:\Driver), 在模式目錄中選擇您的顯示器型號, 然後點擊 "下一步"。



8. 如出現如下的 "信息" 窗, 則選擇 "繼續" 按鈕, 然後 "確認"。

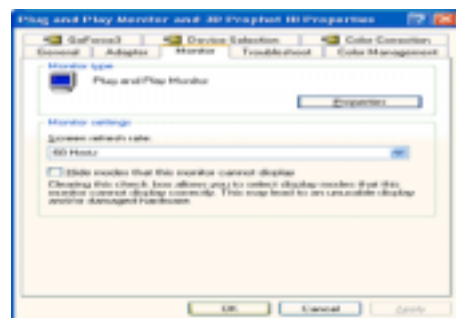
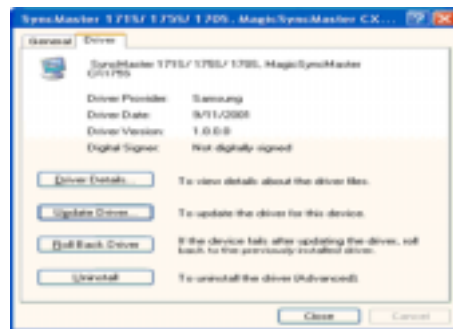
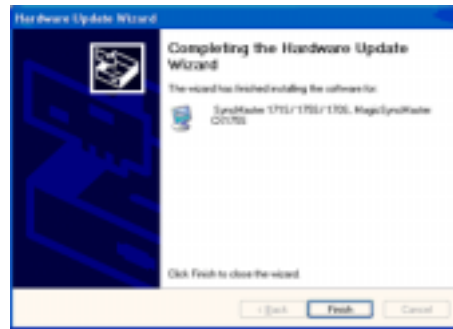


此顯示器驅動器已得到MS商標認可，驅動器的安裝不會給您的操作系統造成損傷。您可在三星顯示器網站

<http://www.samsungelectronics.com/>

中查詢獲得認證的顯示器。

9. 點擊 "關閉" 按鈕后 "確認" 。



10. 顯示器驅動器的安裝(Monitor Driver Installation)完成。

Microsoft® Windows® 2000 操作系統

如果顯示器上出現 "未找到數字簽名" 的提示，則請按照下面的程序進行操作。

1. 放入磁盤后，點擊 "確認" 。
2. 選擇文件窗中的 "流覽器" 。
3. 選擇A:(D:\Driver)后，點擊 "打開" 按鈕后，"確認" 。

安裝方法

1. 點擊 "開始"、"設置"、"控制面板"。
2. 雙擊 "顯示" 按鈕。
3. 選擇 "設置" 條后，點擊 "高級"。
4. 選擇 "顯示器"。
 - 情況1: 如 "屬性" 按鈕不能執行，則表明顯示器已正常。可中斷安裝。
 - 情況2: 如 "屬性" 按鈕可運行，則點擊 "屬性" 繼續執行下面程序。
5. 在點擊 "驅動器" 后，請點擊 "驅動器升級"。然后點擊 "下一步" 。
6. 在選擇 "為選擇特定的驅動器，查看此裝置驅動器目錄" 后，點擊 "有磁盤"。
7. 點擊 "流覽器" 按鈕后，選擇A:(D:\Driver)。
8. 點擊 "打開" 按鈕后，點擊 "確認" 按鈕。
9. 選擇您的顯示器型號后，點擊 "下一步" 按鈕，然后再 "下一步" 。
10. 點擊 "完成" 按鈕后，點擊 "關閉" 按鈕。

如出現 "未找到數字簽名" 的提示，則點擊 "是" 按鈕，然后點擊 "完成" 按鈕后，"關閉"。

● Microsoft® Windows® Millennium 操作系統

1. 依次點 "開始"、"設置"、"控制面"。
2. 雙擊 "顯示" 按鈕。
3. 選擇 "設置" 條后，點擊 "高級屬性" 按鈕。
4. 選擇 "顯示器" 條。
5. 在 "顯示器種類" 中，點擊 "變更" 按鈕。
6. 選擇 "指定驅動器位置" 按鈕。
7. 選擇特定位置上的 "查看所有驅動器目錄" 后，點擊 "下一步" 按鈕。
8. 選擇 "有磁盤" 按鈕。
9. 在選擇 A:\(D:\driver) 后，點擊 "確認" 按鈕。
10. 選擇 "查看所有裝置" 后，選擇與您的計算機相連接的顯示器并 "確認"。
11. 選擇 "關閉" 按鈕后，繼續點擊 "確認" 按鈕，直到查看屬性對話框消失為止。
(可能會出現警告或其他提示。此時選擇與顯示器相應項。)

● Microsoft® Windows® NT 操作系統

1. 依次點擊 "開始"、"設置"、"控制面板" 后，雙擊 "顯示" 按鈕。
2. 在 "顯示登錄信息" 窗中，點擊 "設置" 條后，點擊 "所有顯示模式"。
3. 在選擇所希望的模式 (清晰度、色彩數及垂直周波數) 后 點擊確認。
4. 點擊 "預覽" 后，如畫面正常則可點擊 "適用" 按鈕。如畫面不理想，則可選擇 "其他模式" (清晰度、色彩、周波等較小模式)。

參考: 如 "所有顯示模式" 中無相應的模式，則參考使用說明書中的 "基本顯示模式"，選擇清晰度和垂直周波數。

● Linux 操作系統

要執行 X-Window，你需要做 X86Config 文件，它是一種系統安裝文件。

1. 在執行 X86Config 文件后，在第一個和第二個畫面中點擊 "確認"。
2. 第三個畫面是 **鼠標設置畫面**。
3. 選擇與您計算機相應的鼠標。
4. 然后是 **鍵盤選擇畫面**。
5. 設置與您的計算機相應的鍵盤。
6. 然后是 **顯示器設置畫面**。
7. 首先，請選擇與您的顯示器相對應的 **水平周波數**。(可直接輸入周波數。)
8. 設置與您的顯示器相應的 **垂直周波數**。(可直接輸入周波數。)
9. 請輸入您的 **顯示器的型號**。此信息并不影響 X-Window 的實際執行。
10. **顯示器設置完成**。
在安裝完其他所需硬件后，執行 X-Window。



安裝

- ▶ 連接你的顯示器
- ▶ 安裝視頻驅動程序
- ▶ 基座安裝

傾斜/轉動基座 | 安裝和拆卸支架

● 傾斜/轉動基座

由於有內建的軸架，你可以傾斜和/或轉動顯示器來達到最舒服的觀看角度。



注： 支架同顯示器連在一起。

● 安裝和拆卸支架

如果提供給你的顯示器是與基座分開的，那麼按如下步驟裝上基座：



裝上基座

1. 把顯示器上下倒置在一個平整的工作面上。

2. 讓基座上的小突起與顯示器底部上相應的槽口對齊。
3. 把基座往顯示器上按，直到小突起完全插進到槽口裏為止。
4. 把基座推向顯示器的前方，直到釋放鎖嚙一響進入到鎖定位置。
*不要彎曲扣鎖。

拿掉基座

5. 擠壓並上拉基座上的釋放鎖。
6. 把基座推向顯示器的背面並往上提來拿開基座。

注： 只有在一個位置上基座與顯示器才能對齊。



故障排除

- ▶ 檢查表
- ▶ 問題與迴答
- ▶ 自我測試功能特點檢查



在求助維修之前，先檢查本節中的訊息，看看你自己是否能解決問題。如果你確實需要幫助，請你撥打保修卡上的，[訊息這一節中的電話號](#)，或者與你的經銷商聯繫。

症狀	檢查表	解決辦法
螢幕上沒有畫面。 我不能打開顯示器。	電源線連接好了嗎？	檢查電源線的連接和電源。
	你能否在螢幕上看到 No Connection, Check Signal Cable ？	檢查信號線的連接。
	如果電源是通的，那就重新啟動計算機來看初始的螢幕 (登錄螢幕)，那是可以看到的。	如果出現初始螢幕 (登錄螢幕)，在應用模式下啟動計算機 (對 Windows ME/XP/2000: 是安全模式)，然後改變視頻卡的頻率。(參考預置顯示模式) 注: 如果初始螢幕 (登錄螢幕) 不出現，則與服務中心或者與你的經銷商聯繫。
	你能在螢幕上看到 Sync. Out Of Range 嗎？	當來自視頻卡的信號超過最大的分辨率和頻率時，你能看到這個訊息嗎？ 調整用於顯示器的最大分辨率和頻率。
螢幕上沒有畫面。 顯示器上的電源指示燈是否每隔一秒鐘閃一下？	顯示器處在節能模式。 按鍵盤上的一個鍵或者移動鼠標來激活顯示器，恢復螢幕上的畫面。	
我看不到螢幕上的顯示 (OSD)。	你是否鎖定了 螢幕上的顯示 (OSD) Menu 以防止改變？	按下MENU按鈕至少10秒鐘來解開對 OSD 的鎖定。
螢幕上的畫面在晃動。	檢查顯示器的配置看看它是否處於隔行掃描模式。(隔行掃描模式: 垂直頻率 43Hz, 87Hz(i), 等等)	來自視頻卡的信號超過顯示器的最大分辨率和最大頻率。
	附近有沒有任何磁性產品像電源適配器、擴音器或者高壓電線？	將顯示器從任何能夠產生強磁場的東西旁邊搬走。
	電壓穩定嗎？	在一天的某個時間裏，由於電源電壓低而會使螢幕畫面出現搖晃或振動。

	如果視頻卡或者計算機主板有問題，螢幕畫面也可能出現搖晃或振動。	
螢幕呈現奇怪的顏色或只有黑和白。	是否螢幕只顯示一種顏色，就像通過一張賽璐玢紙來看螢幕那樣？	檢查信號電纜的連接。 要保證視頻卡完全插在它的槽裏了。
	是否在運行了一個程序後，或者應用之間發生了衝撞後，螢幕的顏色就變得奇怪了？	重新啟動計算機。
	視頻卡是否安裝好了？	參照視頻卡手冊來安裝視頻卡。
螢幕突然變得 不平衡了。	你是否換過視頻卡或者驅動程序？	參照OSD來調整位置和尺寸。
	你是否調整過顯示器的分辨率或頻率？	調整視頻卡上的分辨率和頻率。 (參考預製時間模式)
	由於視頻卡信號的周期原因螢幕可能不平衡。參照OSD重新調整位置。	
螢幕聚焦不好或者不能調整 OSD。	你是否調整過顯示器上的分辨率或頻率？	調整視頻卡的分辨率和頻率。 (參照預製時間模式)
螢幕部分失真。	是否有任何磁性產品像適配器、擴音器或高壓電線靠近顯示器？	進入 OSD 並做 "消磁"。 讓顯示器遠離任何磁性產品。
發光二極管是在閃，但是螢幕上沒有畫面。	在檢查menu上顯示時間的時候是否適當地調整了頻率？	參照視頻卡手冊和預置顯示模式來適當地調整頻率。 (單位分辨率的最大頻率對於每個產品可能不同)
在頻幕上只顯示16種顏色。更換視頻卡後螢幕顏色就改變了。	是否恰當地設置了 Windows 彩色？	對於 Windows ME/XP/2000: 在 控制面板、顯示、設置 等處恰當地設定顏色。
	是否恰當地安裝了視頻卡？	參照視頻卡手冊安裝視頻卡。
有一條訊息如下： "發現不認識的顯示器，即插即用(VESA DDC)顯示器"	你安裝了顯示器驅動程序了嗎？	按照驅動程序安裝指示安裝顯示器驅動程序。
	查閱視頻卡手冊看看能否支持即插即用 (VESA DDC) 功能。	按照驅動程序安裝指示來安裝顯示器驅動程序。

檢查下列諸項看看是否給顯示器帶來麻煩：

1. 檢查電源線和電纜是否適當地連接到計算機上了。
2. 檢查在啟動時計算機是否響了三次。
(如果是，則請求售後服務來檢修計算機的主板。)
3. 如果你安裝了一塊新的視頻卡，或者你組裝了 PC，那就檢查一下是否安裝了適配器(視頻)驅動程序和顯示器驅動程序。

4. 檢查一下螢幕的視頻掃描率是否設定在 75Hz 或 85Hz。
(當使用最大分辨率時不要超過 60Hz.)
[請參閱手動安裝驅動程式的說明 \(圖 4\)](#)
5. 如果你在安裝適配器 (視頻) 驅動程序時有問題, 則在安全模式下重新啟動計算機, 拿掉在**控制台、系統、裝置管理員**處的顯示適配器, 然後重新啟動計算機來重新安裝適配器 (視頻) 驅動程序。

關於 Highlight Zone (重點突出區)的提示

1. 設置了3個小時之後, Highlight Zone (重點突出區)功能將自動消失。要繼續使用這個功能, 就要重新啟動這個功能。
2. 在關閉著 重點突出區的時候, 你就不能移動到另一個菜單項。
3. 如果你在一個Windows 并幕上開始重點突出區功能, 那么亮度水平會降低以保護Windows 的基本并幕。
4. 重點突出區功能可能會隨視頻卡而帶來彩色飽和(由于輸入電壓的不同)。在這種情況下, 稍稍降低 重點突出區的OSD(并幕上的菜單)的對比度就能減少彩色飽和。

注: 如果問題重復發生, [則請與授權的服務中心聯繫](#)。



故障排除

- ▶ 檢查表
- ▶ **問題與迴答**
- ▶ 自我測試功能特點檢查

1. 總體的 Q & A

問題	迴答
我怎樣才能改變頻率？	重新設置視頻卡可以改變頻率。 注意視頻卡支持的可以不同，取決於所用驅動程序的版本。（詳情請參閱計算機或視頻卡的手冊。）
我怎樣才能調整分辨率？	Windows ME/XP/2000: 在控制面板、顯示和設置 等處設定分辨率。 * 詳情請與視頻卡的製造商聯繫。
我怎樣才能設置節電的功能？	Windows ME/XP/2000: 在計算機的BIOS-SETUP 或螢幕保護程序處設置此功能。（參考 Windows/計算機手冊）
打開顯示器後它會發出聲音。	這是正常的，因為在機箱裏裝有電磁體，用以屏蔽任何電磁波，而金屬的機殼與電磁體相互作用就可能發出一些聲音。
我怎樣清潔機箱外面/顯像管？	斷開電源線，然後用一塊軟布，加上清潔劑或者就用純水來清潔顯示器。 不要殘留下任何一點洗滌劑，也不要刮損機箱。不允許一滴水進入計算機。

2. MouScreen Q & A

問題	迴答
我不能執行程式。	請檢查確保顯示器的 USB 連接埠透過一個根或者中心的 USB 連接埠，連接至電腦。 如果沒有正確連接，MouScreen 程式將不能夠執行，螢幕上將會出現下列資訊： <div data-bbox="778 1751 1286 1939" data-label="Image"> </div> 如果出現上述資訊，而顯示器已經正確地連接至電腦，這表示作業系統不能夠識別 USB 顯示器。在此情況下，請切斷 USB 連接埠/連接，重新連線，然後再次執行該程式。現在，作業系統應該可以能夠識別 USB 顯示器。

<p>螢幕在進行調整時發生巨大變化。</p>	<p>在改變垂直頻率或者解析度之前，請確保 MouScreen 程式已經關閉。不要同時執行 MouScreen 程式和 OSD。</p> <p>否則，該程式可能不能正常工作，因為儲存在記憶體中的資料可能與程式中的資料與有所差別。</p> <p>在關閉並重新執行該程式之後，該程式就能正常工作，因為重新載入後它可以讀取修改的資料。</p>
<p>雖然我已經啟動 Highlight Zone，但是 Highlight Zone 仍然沒有出現。</p>	<p>請檢查 Highlight Zone 的對比度是否設定為 0，或您是否在沒有關閉該程式的情況下，改變了模式。</p> <p>要保護顯示器的使用壽命，Highlight Zone 連續使用三小時後，將會自動地關閉，因此將不會在本程式中反映出來。經檢查在啟動後是否已經連續使用了三小時。在此情況下，您可以選擇 On（啟動）核取方塊，將它重新啟動。</p>
<p>Highlight Zone 的 Size/Position（大小/位置）標籤沒有反應。</p>	<p>請檢查 Highlight Zone 的 Full Screen（全螢幕顯示）功能是否已經被使用，但仍然沒有釋放。如果 Full Screen（全螢幕顯示）處於啟動狀態，則不能使用這三項功能。</p> <p>注意：如果問題仍然存在，請重新安裝本程式。如果仍然不能解決問題，請與服務中心聯繫。</p>



故障排除

- ▶ 檢查表
- ▶ 問題與迴答
- ▶ **自我測試功能特點檢查**

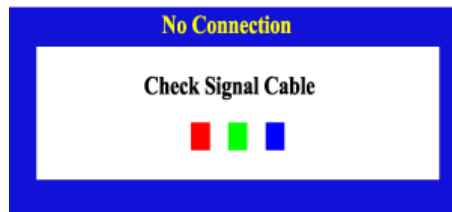
[自我測試功能特點檢查](#) | [警告訊息](#) | [環境](#) | [有用的提示](#)

您的顯示器提供自測功能，通過自測功能你可檢查顯示器各項功能是否正常。

自我測試功能特點檢查

1. 關掉你的計算機和顯示器。
2. 從計算機背面拔下視頻電纜。
3. 打開顯示器。

如果你的計算機工作正常，那就會出現下面的并幕。



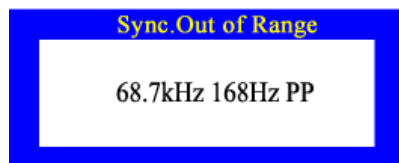
三個盒子中任何一個不出現就表示你的顯示器有問題了。如果視頻電纜沒有連接好或者斷了，那麼在正常操作期間這個盒子也會出現。

4. 關掉你的顯示器，重新接好視頻電纜；然後打開你的計算機以及顯示器。

如果經過前面的步驟後，你的顯示器的螢幕依然是空白，那就檢查你的視頻控制器和計算機系統；你的顯示器的功能是正常的。

警告訊息

如果輸入信號有問題，那麼在螢幕上會出現一條訊息，或者螢幕變成空白，儘管電源指示燈發光二極管還亮著。該訊息可能表示顯示器超出掃描範圍了，或者你需要去檢查信號電纜。



環境

顯示器所處的地方和位置可能影響顯示器的質量和其他功能特點。

1. 如果有任何低音喇叭靠近顯示器，那就拔下電源把低音喇叭放到另一間房間去。

2. 在顯示器周圍3英尺（1米）範圍內的所有電子設備，像收音機、電風扇、電鐘和電話等都要搬走。
3. 如果任何設備都已經從這個區域搬走了，就對顯示器進行消磁。

有用的提示

- 顯示器把來自PC的視覺信號重新創造出來。因此，如果PC或者視頻卡有了問題，就可能造成顯示器變成空白，顏色很差，有噪音，同步超出範圍等等。在這種情況下，首先檢查問題的來源，然後與維修中心或你的經銷商聯繫。

- **判斷顯示器的工作情況**

如果螢幕上沒有畫面，或者出現 "Sync. Out of Range, 68.7kHz 168Hz PP" 的訊息，那就在顯示器還通電的情況下，從計算機上斷開電纜。

- 如果螢幕上出現訊息，或者螢幕變白，這就意味著顯示器是處在工作狀態下。
- 在這種情況下，就要檢查計算機的問題。

SyncMaster 957DF/900IFT

索引 | 安全指示 | 引言 | 安裝 | 顯示在螢幕上 | 故障排除 | 性能指標 | 訊息



性能指標

- ▶ 總體的
- ▶ 節電器
- ▶ 預製時間模式

總體的

型號名稱	SyncMaster 957DF/900IFT
顯像管	
類型	19"(48cm) DynaFlat (純平面管) (可視區45.8cm)
偏轉角	90 °
點距	0.20mm(水平方向)
表面處理	黑色背景上鍍鋁三色熒光體圓點。 防止熱膨脹的合金障板。 用於抗靜電的多層塗漆。

最大分辨率

1600點, 1200線

可激活的顯示

水平方向 352 ± 3 mm

垂直方向 264 ± 3 mm

同步

水平方向 30 ~ 96 kHz

垂直方向 50 ~ 160 Hz

輸入信號

視頻信號 紅綠藍,模擬的在75 ohms 上正的 0.7 Vpp

同步信號 分立的水平/垂直同步,正或負的同步 TTL 電平

顯示顏色

沒有限製色

最大畫面時鐘

250 MHz

電源

90 ~ 264VAC, 60/50 Hz ± 3Hz

功率消耗

110 W (最大), 100 W (標稱值)

尺寸 (寬x深x高)

440 x 460 x 461 mm (帶機座)

重量

21.0公斤

環境條件

操作溫度 華氏32度~104度(0°C ~ 40°C), 濕度: 10% ~ 80%, 無凝縮

保管溫度 華氏-4度 ~ 113度(-20°C ~ 45°C), 濕度: 5% ~ 95%, 無凝縮

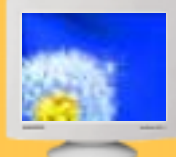
即插即用能力

這種顯示器可以安裝在任何兼容即插即用的系統上。顯示器與計算機系統的相互作用將提供最佳的工作條件以及最佳的顯示器設置。在大多數情況下, 顯示器的安裝都會是自動進行的, 除非用戶願意選擇另外的設置。

注意 :設計及規格請恕不經通知便做更改。

SyncMaster 957DF/900IFT

索引 | 安全指示 | 引言 | 安裝 | 顯示在螢幕上 | 故障排除 | **性能指標** | 訊息



性能指標

- ▶ 總體的
- ▶ **節電器**
- ▶ 預製時間模式

這種顯示器有一個內建的電源管理系統叫做節電器。當有一定時間不用顯示器時，這個系統能把你的顯示器轉換到一個低功率模式，從而節省了能量。當你移動計算機的鼠標或者按下鍵盤上任一個鍵後，顯示器會自動返回到正常工作狀態。為了節省能量，當你不需要用顯示器，或者長時間不需要去碰它的時候就把它關掉。這個節電系統是用安裝在你的計算機裏的與 VESA DPMS 兼容的視頻卡來工作的。使用安裝在你的計算機裏的軟件工具來設置這項功能特點。

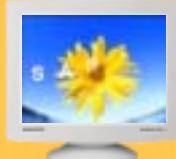
狀態	正常工作	斷電模式 EPA/ENERGY 2000
電源指示燈	綠色	綠色, 閃爍(1秒間隔)
功率消耗	100W(標稱值) 110W(最大值)	小於 2W

這種顯示器是與 EPA ENERGY STAR[®] 兼容的，而且當用在帶 VESA DPMS 功能的計算機上時，它還與 ENERGY2000 兼容。



三星公司作為 ENERGY STAR[®] 的合作者，已經決定這個產品滿足 ENERGY STAR[®] 指南以提高能源的效率。

SyncMaster 957DF/900IFT



性能指標

- ▶ 總體的
- ▶ 節電器
- ▶ 預製時間模式

如果從計算機傳遞過來的信號和下面的預置顯示模式一樣，那麼螢幕就會自動地調整。然而，如果信號是不同的，那麼螢幕就可能變成空白，而電源發光二極管是亮著的。參照視頻卡的手冊並按如下步驟調整螢幕。

表 1. 預製時間模式

顯示模式	水平頻率 (kHz)	垂直頻率 (Hz)	畫面時鐘 (MHz)	同步極性 (H/V)
IBM, 640 x 480	31.469	59.940	25.175	-/-
IBM, 720 x 400	31.469	70.087	28.322	-/+
VESA, 640 x 480	43.269	85.008	36.000	-/-
VESA, 800 x 600	53.674	85.061	56.250	-/-
VESA, 1024 x 768	68.677	84.997	94.500	+/+
VESA, 1280 x 1024	79.976	75.025	135.00	+/+
VESA, 1280 x 1024	91.146	85.024	157.50	+/+
VESA, 1600 x 1200	93.750	75.000	202.50	+/+



水平頻率

沿水平方向從螢幕的右邊到左邊掃描一條線所需的時間叫做水平周期，水平周期的倒數叫做水平頻率。單位：kHz

垂直頻率

像一盞螢幕光燈那樣，螢幕必須在每秒鐘內把同樣的畫面重復很多次，才能向用戶顯示出一個畫面來。這種重復的頻率叫做垂直頻率，或者叫做刷新率。單位：Hz



訊息

- ▶ 服務
- ▶ 術語
- ▶ 規則的
- ▶ Natural Color
- ▶ MouScreen™
- ▶ 權限

- **U.S.A. :**
 Samsung Computer Products Customer Service
 400 Valley Road, Suite 201, Mt. Arlington, NJ 07856
 Tel. : (973)601-6000, 1-800-SAMSUNG (1-800-726-7864)
 Fax. : (973)601-6001
<http://www.samsungusa.com/monitor/>
- **BRAZIL :**
 Samsung Eletronica da Amazonia Ltda.
 R. Prof. Manoelito de Ornellas, 303, Terro B
 Chacara Sto. Antonio, CEP : 04719-040
 Sao Paulo, SP
 SAC : 0800 124 421
<http://www.samsung.com.br/>
- **CANADA :**
 Samsung Electronics Canada Inc.
 7037 Financial Drive
 Mississauga, Ontario L5N 6R3
 Tel. : 1-800-SAMSUNG (1-800-726-7864)
 Fax. : (905) 542-1199
<http://www.samsung.ca/>
- **COLOMBIA :**
 Samsung Electronics Colombia
 Cra 9 No 99A-02 Of. 106
 Bogota, Colombia
 Tel.: 9-800-112-112
 Fax: (571) 618 - 2068
<http://www.samsung-latin.com/>
 e-mail : soporte@samsung-latin.com
- **PANAMA :**
 Samsung Electronics Latinoamerica(Z.L.) S.A.
 Calle 50 Edificio Plaza Credicorp, Planta Baja
 Panama
 Tel. : (507) 210-1122, 210-1133
 Tel : 800-3278(FAST)
<http://www.samsung-latin.com/>
- **PERU**
 Servicio Integral Samsung
 Av.Argentina 1790 Limal. Peru
 Tel: 51-1-336-8686
 Fax: 51-1-336-8551
<http://www.samsungperu.com/>
- **GERMANY :**
 TELEPLAN Rhein-Main GmbH
 Feldstr. 16
 64331 Weiterstadt
 T. 06151/957-1306
 F. 06151/957-1732
 * EURO 0,12/MIN.
<http://www.samsung.de/>
- **AUSTRALIA :**
 Samsung Electronics Australia Pty Ltd.
 Customer Response Centre
 7 Parkview Drive, Homebush Bay NSW 2127
 Tel : 1300 362 603

<http://www.samsung.com.au/>

- **ITALY :**
Samsung Electronics Italia S.p.a.
Via C. Donat Cattin, 5
20063 Cernusco s/Naviglio (MI)
Servizio Clienti: 199.153.153
<http://www.samsung-italia.com/>
- **ESPAÑA :**
Samsung Electronics Comercial Iberica, S.A.
Ciencies, 55-65 (Poligono Pedrosa) 08908
Hospitalet de Llobregat (Barcelona)
Tel. : (93) 261 67 00
Fax. : (93) 261 67 50
<http://samsung.es/>
- **United Kingdom :**
Samsung Electronics (UK) Ltd.
Samsung House, 225 Hook Rise South
Surbiton, Surrey KT6 7LD
Tel. : (0208) 391 0168
Fax. : (0208) 397 9949
< European Service Center & National Service >
Stafford Park 12 Telford, Shropshire, TF3 3BJ
Tel. : (0870) 242 0303
Fax. : (01952) 292 033
<http://samsungservice.co.uk/>
- **THAILAND :**
HAI SAMSUNG SERVICE CENTER
MPA COMPLEX BUILDING,1st-2nd Floor
175 SOI SUEKSA VIDHAYA SATHON SOI 12
SILOM ROAD ,SILOM,BANGRAK
BANGKOK 10500
TEL : 0-2635-2567
FAX : 0-2635-2556
- **SOUTH AFRICA :**
Samsung Electronics,5 Libertas Road, Somerset Office Park,
Bryanston Ext 16. Po Box 70006, Bryanston,2021, South Africa
Tel : 0027-11-549-1621
Fax : 0027-11-549-1629
<http://www.samsung.co.za/>
- **UKRAINE :**
SAMSUNG ELECTRONICS REPRESENTATIVE OFFICE IN UKRAINE
4 Glybochitska str.
Kiev, Ukraine
Tel. 8-044-4906878
Fax 8-044-4906887
Toll-free 8-800-502-0000
<http://www.samsung.com.ua/>
- **SWEDEN/DENMARK/NORWAY/FINLAND :**
Samsung Electronics AB
Box 713
S-194 27 UPPLANDS VÄSBY
SVERIGE
Besöksadress : Johanneslundsvägen 4
Samsung support Sverige: 020-46 46 46
Samsung support Danmark : 8088-4646
Samsung support Norge: 8001-1800
Samsung support Finland: 0800-118001
Tel +46 8 590 966 00
Fax +46 8 590 966 50
<http://www.samsung.se/>
- **HUNGARY :**
Samsung Electronics Magyar Rt.

1039, Budapest, Lehel u. 15-17.

Tel: 36 1 453 1100

Fax: 36 1 453 1101

<http://www.samsung.hu/>

● **FRANCE :**

SAMSUNG ELECTRONICS FRANCE Service

Paris Nord 2

66 rue des Vanesses

BP 50116 Villepinte

95950 Roissy CDG Cedex

Tel : 08 25 08 65 65

Fax : 01 48 63 06 38

<http://www.samsungservices.com/>

● **PORTUGAL :**

SAMSUNG ELECTRONICA PORTUGUESA S.A.

Rua Mário Dioniso, Nº2 - 1ºDrt. 2795-140 LINDA-A-VELHA

Tel. 214 148 114/100 Fax. 214 148 133/128

Free Line 800 220 120

<http://www.samsung.pt/>

● **NETHERLANDS/BELGIUM/LUXEMBOURG :**

Samsung Electronics Benelux B. V.

Fleminglaan 12 2289 CP Rijiswijk, NEDERLANDS

Service and informatielijn ;

Belgium :0800-95214, <http://www.samsung.be/>

Netherlands : 0800-2295214, <http://www.samsung.nl/>

● **CHILE :**

SONDA S.A.

Teatinos 550, Santiago Centro, Santiago, Chile

Fono: 56-2-5605000 Fax: 56-2-5605353

56-2-800200211

<http://www.sonda.com/>

<http://www.samsung.cl/>

● **MEXICO :**

Samsung Electronics Mexico S.A. de C.V.

Saturno 44 Col. Nueva Industrial Vallejo

Del. Gustavo A. Madero C.P. 07700

Mexico D.F.

Tel. 01 57 47 51 00

Fax. 01 57 47 52 02

RFC: SEM950215S98

<http://www.samsung.com.mx/>

IMPORTADO POR: SAMSUNG ELECTRONICS MEXICO S.A. DE C.V.

SATURNO 44 COL. NVA. INDUSTRIAL VALLEJO

DEL. GUSTAVO A. MADERO C.P. 07700

MEXICO D.F. TEL. 5747-5100

RFC: SEM950215S98

EXPORTADO POR: SAMSUNG ELECTRONICS CO.,LTD.

JOONG-ANG DAILY NEWS BLDG.

7 SOON-WHA-DONG CHUNG-KU,

C.P.O BOX 2775, 1144 SEOUL, KOREA



訊息

- ▶ 服務
- ▶ 術語
- ▶ 規則的
- ▶ Natural Color
- ▶ MouScreen™
- ▶ 權限

- **點距**

顯示器上的畫面是由紅、綠、藍三種光點組成的。這些點越靠近，分辨率就越高。相同顏色的兩點之間的距離叫做“點距”。單位：mm

- **垂直頻率**

螢幕必須在每秒鐘內被重復繪製多次才能給用戶創造並顯示出一個畫面。每秒鐘的這種重復頻率就叫做垂直頻率或者刷新率。單位：Hz

例子: 如果同樣的光在每秒鐘內重復它自己60次, 這就叫做 60Hz 在這種情況下, 螢幕的閃爍是可以覺察出來的。為了避免這個問題, 有一個使用垂直頻率超過70Hz的無閃爍模式。

- **水平頻率**

沿水平方向掃描一條連接從螢幕的右邊緣到左邊緣的線所用的時間叫做水平周期。水平周期的倒數叫做水平頻率。單位：kHz

- **隔行掃描和非隔行掃描法**

從頂部到底部依次顯示螢幕的水平線的方法叫做非隔行掃描法, 而先後給出奇數線和偶數線的方法則叫做隔行掃描法。大多數的顯示器用非隔行掃描法以保證畫面清楚。隔行掃描法與電視機裏用的那種一樣。

- **即插即用**

這是一種為用戶提供最佳質量的螢幕的功能, 它允許計算機和顯示器自動地交換訊息。這種顯示器遵守即插即用功能的國際標準 VESA DDC。

- **分辨率**

用來組成螢幕畫面的水平和垂直的點的數目叫做“分辨率”。這個數字表示了顯示的精確度。高的分辨率對執行多重任務是很好的, 因為在螢幕上可以表示出更多的畫面訊息。

例子: 如果分辨率是 1024 X 768, 這就是說螢幕是由1024個水平的點(水平分辨率)和 768 條垂直的線(垂直分辨率)所組成的。

- **Highlight Zone**

Highlight Zone 加強了屏幕上某上區域, 從而保證了電視機上的, 可視會議系統上的或者照片上的清楚圖像。

- **MouScreen™**

MouScreen 是一個軟件程序, 它使用 USB 通信來控制顯示器的狀況。它用一個鼠標來控制所有的功能。你可以點擊鼠標上的左鍵來選擇項目或子功能。

- **USB**

USB 是用於將外設接到計算機上時的一個連接指標, 它的設計是為了解決 Microsoft即插即放的指標。



訊息

- ▶ 服務
- ▶ 術語
- ▶ 規則的
- ▶ Natural Color
- ▶ MouScreen™
- ▶

■ FCC Information

User Instructions

The Federal Communications Commission Radio Frequency Interference Statement includes the following warning:

Note: This equipment has been tested and found to comply with the limits for a Class B digital device, pursuant to Part 15 of the FCC Rules. These limits are designed to provide reasonable protection against harmful interference in a residential installation. This equipment generates, uses, and can radiate radio frequency energy and, if not installed and used in accordance with the instructions, may cause harmful interference to radio communications. However, there is no guarantee that interference will not occur in a particular installation. If this equipment does cause harmful interference to radio or television receptions, which can be determined by turning the equipment off and on, the user is encouraged to try to correct the interference by one or more of the following measures:

- Reorient or relocate the receiving antenna.
- Increase the separation between the equipment and receiver.
- Connect the equipment into an outlet on a circuit different from that to which the receiver is connected.
- Consult the dealer or an experienced radio/TV technician for help.

User Information

Changes or modifications not expressly approved by the party responsible for compliance could void the user's authority to operate the equipment. If necessary, consult your dealer or an experienced radio/television technician for additional suggestions. You may find the booklet called How to Identify and Resolve Radio/TV Interference Problems helpful. This booklet was prepared by the Federal Communications Commission. It is available from the U.S. Government Printing Office, Washington, DC 20402, Stock Number 004-000-00345-4.

Warning

User must use shielded signal interface cables to maintain FCC compliance for the product.

Declaration of conformity for products Marked with FCC Logo

This device complies with Part 15 of the FCC Rules. Operation is subject to the following two conditions: (1) this device may not cause harmful interference, and (2) this device must accept any interference received, including interference that may cause undesired operation.

The party responsible for product compliance:

SAMSUNG ELECTRONICS CO., LTD

America QA Lab of Samsung

85 West Tasman Drive

San Jose, CA 95134 USA

Tel) 408-544-5124

Fax) 408-544-5191

Provided with this monitor is a detachable power supply cord with IEC320 style terminations. It may be suitable for connection to any UL Listed personal computer with similar configuration. Before making the connection, make sure the voltage rating of the computer convenience outlet is the same as the monitor and that the ampere rating of the computer convenience outlet is equal to or exceeds the monitor voltage rating.

For 120 Volt applications, use only UL Listed detachable power cord with NEMA configuration 5-15P type (parallel blades) plug cap. For 240 Volt applications use only UL

Listed Detachable power supply cord with NEMA configuration 6-15P type (tandem blades) plug cap.

■ **IC Compliance Notice**

This Class B digital apparatus meets all requirements of the Canadian Interference-Causing Equipment Regulations of ICES-003.

Cet appareil Numérique de classe B respecte toutes les exigences du Règlement ICES-003 sur les équipements produisant des interférences au Canada.

■ **MPR II Compliance**

This monitor complies with SWEDAC(MPR II) recommendations for reduced electric and magnetic fields.

■ **European Notice (Europe only)**

Products with the CE Marking comply with both the EMC Directive (89/336/EEC), (92/31/EEC), (93/68/EEC) and the Low Voltage Directive (73/23/EEC) issued by the Commission of the European Community.

Compliance with these directives implies conformity to the following European Norms:

- EN55022:1998+A1:2000 - Radio Frequency Interference
- EN55024:1998 - Electromagnetic Immunity
- EN61000-3-2:1995+A1/A2:1998 - Power Line Harmonics
- EN61000-3-3:1995 - Voltage Fluctuations

■ **PCT Notice**



■ **CCC Notice**

CCC 合格声明

此产品根据GB4943-1995, GB9254-1998, GB17625.1 标准获得CCC认证。

■ **TCO'95-Ecological requirements for personal computers (TCO'95 applied model only)**



AB general requirements

AB2 Written Eco-document accompanying the products

Congratulations! You have just purchased a TCO'95 approved and labelled product! Your choice has provided you with a product developed for professional use. Your purchase has also contributed to reducing the burden on the environment and to the further development of environmentally-adapted electronic products.

Why do we have environmentally-labelled monitors?

In many countries, environmental labelling has become an established method for encouraging the adaptation of goods and services to the environment. The main problem as far as monitors and other electronic equipment are concerned is that environmentally harmful substances are used both in the products and during their manufacture. Since it has not been possible so far for the majority of electronic equipment to be recycled in a satisfactory way, most of these potentially damaging substances sooner or later enter Nature.

There are also other characteristics of a monitor, such as energy consumption levels, that are important from both the working and natural environment viewpoints. Since all types of conventional electricity generation have a negative effect on the environment (acidic and climate-influencing emissions, radioactive waste, etc.) it is vital to conserve energy. Electronic equipment in offices consumes an enormous amount of energy, since it is often routinely left running continuously.

What does labelling involve?

This product meets the requirements for the TCO'95 scheme, which provides for international environmental labelling of monitors. The labelling scheme was developed as a joint effort by the TCO (The Swedish Confederation of Professional Employees), Naturskyddsforeningen (The Swedish Society for Nature Conservation) and NUTEK (The National Board for Industrial and Technical Development in Sweden).

The requirements cover a wide range of issues: environment, ergonomics, usability, emission of electrical and magnetic fields, energy consumption and electrical and fire safety.

The environmental demands concern among other things restrictions on the presence and use of heavy metals, brominated and chlorinated flame retardants, CFCs (freons), and chlorinated solvents. The product must be prepared for recycling and the manufacturer is obliged to have an environmental plan, which must be adhered to in each country where the company conducts its operations policy. The energy requirements include a demand that the monitor after a certain period of inactivity shall reduce its power consumption to a lower level, in one or more stages. The length of time to reactivate the monitor shall be reasonable for the user.

Labelled products must meet strict environmental demands, for example in respect of the reduction of electric and magnetic fields, along with physical and visual ergonomics and good usability.

TCO Development Unit 1996-11-29

On the page this folder you will find a brief summary of the environmental requirements met by this product.

The complete environmental criteria document may be ordered from:

TCO Development Unit
S-11494 Stockholm
Sweden

Fax: +46 8 782 92 07

E-mail (Internet): development@tco.se

Current information regarding TCO'95-approved and labelled products may also be obtained via the Internet, using the address:

<http://www.tco-info.com/>

TCO'95 is a co-operative project between (3 logos)

Environmental Requirements

Brominated flame retardants are present in printed circuit boards, cables, wires, casings

and housings. In turn, they delay the spread of fire. Up to thirty percent of the plastic in a computer casing can consist of flame retardant substances. These are related to another group of environmental toxins, PCBs, which are suspected to give rise to similar harm, including reproductive damage in fish eating birds and mammals, due to the bioaccumulative processes. Flame retardants have been found in human blood and researchers fear that disturbances in foetus development may occur.

- TCO'95 demand requires that plastic components weighing more than 25 grams must not contain organically bound chlorine and bromine.

Lead

Lead can be found in picture tubes, display screens, solders and capacitors. Lead damages the nervous system and in higher doses, causes lead poisoning.

- TCO'95 requirement Permits the inclusion of lead since no replacement has yet been developed.

Cadmium

Cadmium is present in rechargeable batteries and in the colour generating layers of certain computer displays. Cadmium damages the nervous system and is toxic in high doses.

- TCO'95 requirement states that batteries may not contain more than 25 ppm (parts per million) of cadmium. The colour-generating layers of display screens must not contain any cadmium.

Mercury

Mercury is sometimes found in batteries, relays and switches. Mercury damages the nervous system and is toxic in high doses.

- TCO'95 requirement states that batteries may not contain more than 25 ppm (parts per million) of mercury. It also demands that no mercury is present in any of the electrical or electronics components concerned with the display unit.

CFCs (freons)

CFCs (freons) are sometimes used for washing printed circuit boards and in the manufacturing of expanded foam for packaging. CFCs break down ozone and thereby damage the ozone layer in the stratosphere, causing increased reception on Earth of ultraviolet light with consequent increased risks of skin cancer (malignant melanoma).

- The relevant TCO'95 requirement: Neither CFCs nor HCFCs may be used during the manufacturing of the product or its packaging.

TCO'99-Ecological requirements for personal computers (TCO'99 applied model only)



Congratulations!

You have just purchased a TCO'99 approved and labelled product! Your choice has provided you with a product developed for professional use. Your purchase has also contributed to reducing the burden on the environment and also to the further development of environmentally adapted electronics products.

This product meets the requirements for the TCO'99 scheme which provides for an international environmental and quality labelling of personal computers. The labelling scheme was developed as a joint effort by the TCO(The Swedish Confederation of Professional Employees), Svenska Naturskyddsforeningen(The Swedish Society for Nature Conservation), Statens Energimyndighet(The Swedish National Energy Administration) and SEMKO AB.

The requirements cover a wide range of issues: environment, ergonomics, usability,

reduction of electric and magnetic fields, energy consumption and electrical safety.

Why do we have environmentally labelled computers?

In many countries, environmental labelling has become an established method for encouraging the adaptation of goods and services to the environment. The main problem, as far as computers and other electronics equipment are concerned, is that environmentally harmful substances are used both in the products and during their manufacture. Since it is not so far possible to satisfactorily recycle the majority of electronics equipment, most of these potentially damaging substances sooner or later enter nature.

There are also other characteristics of a computer, such as energy consumption levels, that are important from the viewpoints of both the work (internal) and natural (external) environments. Since all methods of electricity generation have a negative effect on the environment (e.g. acidic and climate-influencing emissions, radioactive waste), it is vital to save energy. Electronics equipment in offices is often left running continuously and thereby consumes a lot of energy.

What does labelling involve?

The environmental demands have been developed by Svenska Naturskyddsforeningen (The Swedish Society for Nature Conservation). These demands impose restrictions on the presence and use of heavy metals, brominated and chlorinated flame retardants, CFCs (freons) and chlorinated solvents, among other things. The product must be prepared for recycling and the manufacturer is obliged to have an environmental policy which must be adhered to in each country where the company implements its operational policy.

The energy requirements include a demand that the computer and/or display, after a certain period of inactivity, shall reduce its power consumption to a lower level in one or more stages. The length of time to reactivate the computer shall be reasonable for the user.

Below you will find a brief summary of the environmental requirements met by this product. The complete environmental criteria document may be ordered from:

TCO Development

SE-114 94 Stockholm, Sweden

Fax: +46 8 782 92 07

Email (Internet): development@tco.se

Current information regarding TCO'99 approved and labelled products may also be obtained via the Internet, using the address: <http://www.tco-info.com/>

Environmental requirements

Flame retardants

Flame retardants are present in printed circuit boards, cables, wires, casings and housings. Their purpose is to prevent, or at least to delay the spread of fire. Up to 30% of the plastic in a computer casing can consist of flame retardant substances. Most flame retardants contain bromine or chloride, and those flame retardants are chemically related to another group of environmental toxins, PCBs. Both the flame retardants containing bromine or chloride and the PCBs are suspected of giving rise to severe health effects, including reproductive damage in fish-eating birds and mammals, due to the bio-accumulative* processes. Flame retardants have been found in human blood and researchers fear that disturbances in foetus development may occur.

The relevant TCO'99 demand requires that plastic components weighing more than 25 grams must not contain flame retardants with organically bound bromine or chlorine. Flame retardants are allowed in the printed circuit boards since no substitutes are available.

Cadmium**

Cadmium is present in rechargeable batteries and in the colour-generating layers of certain computer displays. Cadmium damages the nervous system and is toxic in high doses. The relevant TCO'99 requirement states that batteries, the colour-generating layers of display screens and the electrical or electronics components must not contain any cadmium.

Mercury**

Mercury is sometimes found in batteries, relays and switches. It damages the nervous system and is toxic in high doses. The relevant TCO'99 requirement states that batteries

may not contain any mercury. It also demands that mercury is not present in any of the electrical or electronics components associated with the labelled unit. There is however one exception. Mercury is, for the time being, permitted in the back light system of flat panel monitors as today there is no commercially available alternative. TCO aims on removing this exception when a Mercury free alternative is available.

CFCs (freons)

The relevant TCO'99 requirement states that neither CFCs nor HCFCs may be used during the manufacture and assembly of the product. CFCs (freons) are sometimes used for washing printed circuit boards. CFCs break down ozone and thereby damage the ozone layer in the stratosphere, causing increased reception on earth of ultraviolet light with e.g. increased risks of skin cancer (malignant melanoma) as a consequence.

Lead**

Lead can be found in picture tubes, display screens, solders and capacitors. Lead damages the nervous system and in higher doses, causes lead poisoning. The relevant TCO'99 requirement permits the inclusion of lead since no replacement has yet been developed.

* Bio-accumulative is defined as substances which accumulate within living organisms.

** Lead, Cadmium and Mercury are heavy metals which are Bio-accumulative.



Congratulations!

The display you have just purchased carries the TCO'03 Displays label. This means that your display is designed, manufactured and tested according to some of the strictest quality and environmental requirements in the world. This makes for a high performance product, designed with the user in focus that also minimizes the impact on our natural environment.

Some of the features of the TCO'03 Display requirements:

Ergonomics

- Good visual ergonomics and image quality in order to improve the working environment for the user and to reduce sight and strain problems. Important parameters are luminance, contrast, resolution, reflectance, colour rendition and image stability.

Energy

- Energy-saving mode after a certain time – beneficial both for the user and the environment
- Electrical safety

Emissions

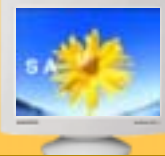
- Electromagnetic fields
- Noise emissions

Ecology

- The product must be prepared for recycling and the manufacturer must have a certified environmental management system such as EMAS or ISO 14 000
- Restrictions on
 - chlorinated and brominated flame retardants and polymers
 - heavy metals such as cadmium, mercury and lead.

The requirements included in this label have been developed by TCO Development in co-operation with scientists, experts, users as well as manufacturers all over the world. Since the end of the 1980s TCO has been involved in influencing the development of IT equipment in a more user-friendly direction. Our labelling system started with displays in 1992 and is now requested by users and IT-manufacturers all over the world.

For more information, please visit
www.tcodevelopment.com



訊息

- ▶ 服務
- ▶ 術語
- ▶ 規則的
- ▶ **Natural Color**
- ▶ MouScreen™
- ▶ 權限

● Natural Color 軟件程序



當前使用計算機的問題之一是，用打印機打印出來的圖像，或者用掃描儀或數碼相機掃描出來的其他圖像的彩色與顯示器上看到的不太一樣。

Natural Color軟件正是這個問題的解決辦法。它是由三星電子公司與韓國電子和通信研究所（ETRI）合作開發的一種彩色管理系統。這個系統只能用在三星顯示器上，它使得顯示器上的圖像彩色與打印或掃描出來的圖像彩色一個樣。

欲知更多的信息，請參考軟件程序中的說明（F1）。

如何安裝Natural Color 軟件

將包含在三星顯示器里的光盤插入光盤驅動器。然後就會執行程序安裝的起始屏幕。點擊起始屏幕上的 Natural Color來安裝Natural Color軟件。要用手動安裝程序，將包含在三星顯示器里的光盤插入光盤驅動器，點擊 Windows 的 [開始] 按鈕，然後選擇 [執行]。

進入 D:\color\eng\setup.exe，然後按 <輸入>鍵。

（如果光盤插入的驅動器不是D:\ 那就進入可用的驅動器。）

如何刪除Natural Color 軟件程序

在 [開始] 菜單上選擇 [設置]/[控制台]，然後雙擊 [新增/移除程式]。從列表上選擇Natural Color，然後點擊 [新增/移除] 按鈕。



訊息

- ▶ 服務
- ▶ 術語
- ▶ 規則的
- ▶ Natural Color
- ▶ **MouScreen™**
- ▶ 權限

● **MouScreen™ 軟件**

MouScreen 程序需要內置式USB,以便同SyncMaster產品使用。
(注:SyncMaster1200NF不支持MouScreen)

MouScreen 是一個軟體程式,它使用 USB (通用序列總線) 介面,控制顯示器設定。顯示器的所有設定、調整和控制都能夠使用滑鼠完成。您可以簡單地按一下滑鼠左鍵,便可選擇功能表或者子功能,然後透過拖曳所選中的圖示,作出調整。

安裝要求

由於 MouScreen 使用 USB 與您的主系統連接,MouScreen 只能安裝在具有 USB 連接埠的 Samsung 顯示器系統上。

執行MouScreen V2 之前

首先,請檢查確保顯示器的 USB 連接埠透過一個根或者中心的 USB 連接埠,連接至電腦。如果沒有正確連接,MouScreen 程式將不能夠執行,螢幕上將會出現下列資訊:



如果出現上述資訊,而顯示器已經正確地連接至電腦,這表示作業系統不能夠識別 USB 顯示器。請切斷 USB 連接,重新連線,然後再次執行該程式。

從電腦上卸載 MouScreen V2

請按照下列任何一種方法,從電腦上卸載 MouScreen 2.0:

在視窗的桌面上,按一下開始,程式, MouScreen 2.0, 卸載 MouScreen 2.0, 或 按一下設定,控制台,新增/移除程式,在程式清單中選擇 MouScreen 2.0,然後按一下新增/移除。

改變模式的注意事項

在改變垂直頻率或者解析度之前,請確保 MouScreen 程式已經關閉。

否則,該程式可能不能正常工作,因為儲存在記憶體中的資料可能與程式中的資料與有所差別。

在關閉並重新執行該程式之後,該程式就能正常工作,因為它可以讀取修改的資料。

與 OSD 的衝突

原則上,當在系統上執行本程式時,OSD (螢幕顯示) 將不能工作。由於本程式與OSD 共享內部資料,因此它不能夠正常工作。在執行OSD 之前,請關閉 MouScreen 程式。





訊息

- ▶ 服務
- ▶ 術語
- ▶ 規則的
- ▶ Natural Color
- ▶ MouScreen™
- ▶ 權限

這本資料裏的訊息可能未經通知而改變。

© 2003 Samsung Electronics Co., Ltd. 保留所有權利。

嚴禁在沒有得到三星電子有限公司書面批准的情況下擅自採用任何手段複製。

三星電子公司對本資料中所包含的錯誤不負責任，對於與提供、執行或使用本資料相關而引起的意外的或後果性的破壞也概不負責。

Samsung 都是三星電子有限公司的註冊商標；*Microsoft*, *Windows* 和 *Windows NT* 都是微軟公司的註冊商標；*VESA*, *DPMS* 和 *DDC* 都是視頻電子標準協會的註冊商標；*ENERGY STAR*® 的名字和標記都是美國環境保護機構 (EPA) 的註冊商標。三星公司作為 *ENERGY STAR*® 的一個合作伙伴，已經決定這個產品符合關於提高能源使用效率的 *ENERGY STAR*® 指南。本資料中提到的所有其它的產品名字可能是相應的擁有它們的廠商的商標或註冊商標。