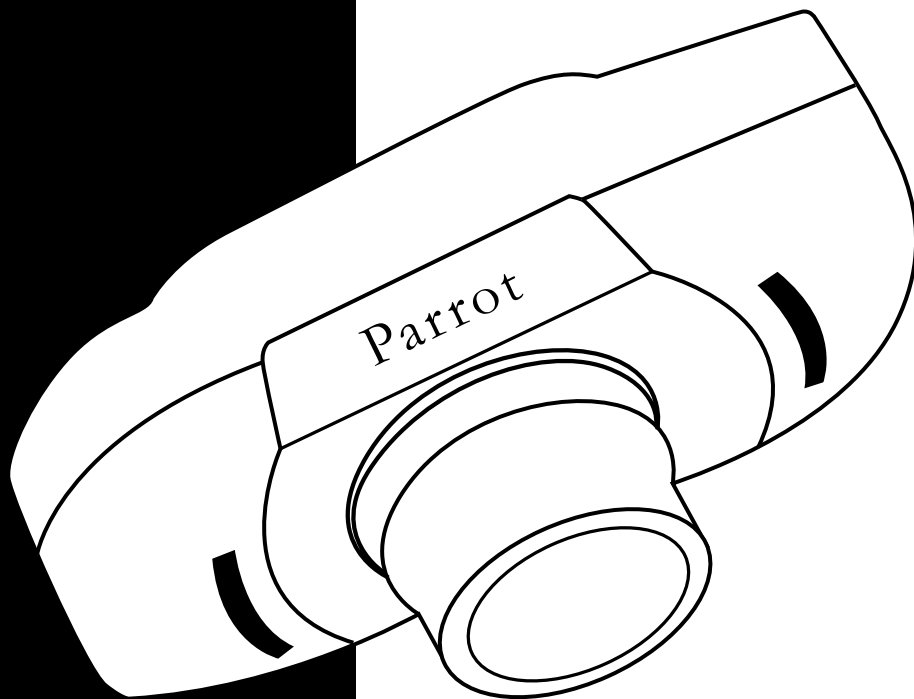


www.parrot.biz

Parrot CK 3000 EVOLUTION

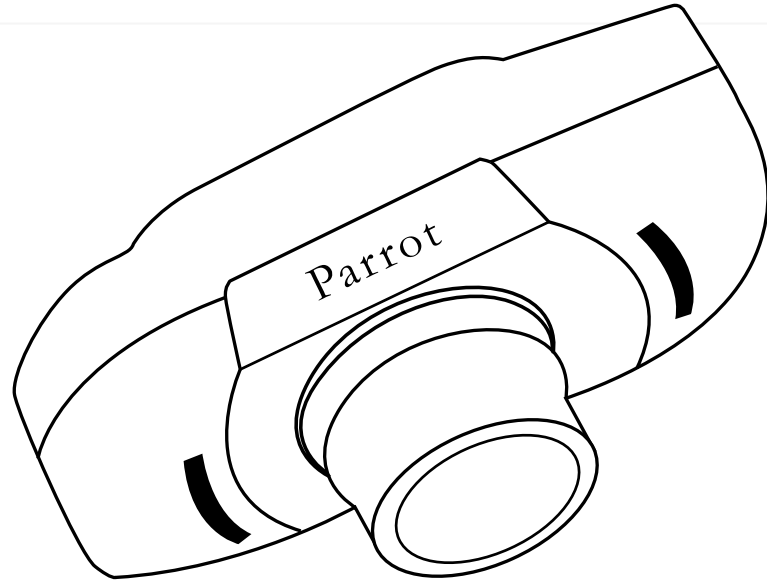
使用手册



中文

www.parrot.biz

www.parrot.biz



Warning :

The manufacturer Parrot S.A. and its affiliates should not be held liable towards End-Users or third parties for prejudice caused by misuse of the product, nor for usage that would be in violation of local traffic regulations and laws.

Disclaimer :

The information in this document is subject to change without notice and does not represent a commitment on the part of vendor. No warranty or representation, either expressed or implied, is made with respect of quality, accuracy or fitness for any particular purpose of this document. The associated with it at any time without obligation to notify any person or organization of such changes. In no event will the manufacturer be liable for direct, indirect, special, incidental or consequential damages arising out of the use or inability to use this product or documentation, even if advised of the possibility of such damages. This document contains materials protected by copyright. All rights are reserved. No part of this manual may be reproduced or transmitted in any form, by any means or for any purpose without express written consent. Product names appearing in this document are mentioned for identification purposes only. All trademarks, product names appearing in this document are registered property of their respective owners.

FCC Compliance Statement :

This device complies with part 15 of the FCC rules. Operation is subject to the following two conditions :

- 1- This device may not cause harmful interference.
- 2- This device must accept any interference received, including interference that may cause undesired operation.

Declaration of Conformity:

We, Parrot S.A. of 174 Quai de Jemmapes, 75010 Paris, France, declare under our sole responsibility that our product, Parrot EVOLUTION, to which this declaration relates is in conformity with appropriate standards EN300328, EN301489-17, EN 60950 following the provision of Radio Equipment and Telecommunication Equipment directive 1995/5/EC with requirements covering EMC directive 89/336/EEC and Low Voltage directive 73/23/EEC.

Bluetooth:

The Bluetooth® word mark and logos are owned by the Bluetooth® SIG, Inc. and any use of such marks by Parrot S.A is under license. Other trademarks and trade names are those of their respective owners.

前言

CK3000 EVOLUTION车载免提通话装置让您在最安全、最舒适的情况下，于行车时使用电话。

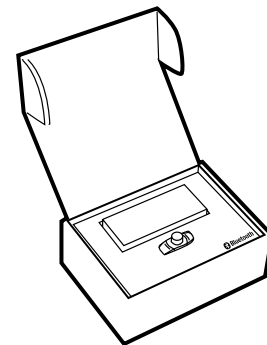
- 语音辅助和语音识别功能允许您在汽车内使用电话时，手可以继续握住方向盘。
- 您可借助汽车扬声器以及位于后视镜附近的麦克风来进行通话。

CK3000 EVOLUTION车载免提通话装置为您提供以下功能：

- 与电话进行无绳无线电连接
- 全双工免提通话，消除回音
- 环境背景噪声处理功能
- 语音识别（可预设多达 150个语音拨号指令）*
- 在通话进行中，自动关闭汽车收音机并与您汽车的音箱连接
- 最多可同时匹配3个蓝牙手机

包装盒内容

- 控制键盘
- 电源电缆
- 信号处理电子盒
- 麦克风
- 静音电缆
- 使用说明书



* 只在某些型号电话上可用的功能。

安装

如果是一名专业人员负责安装您的CK3000 EVOLUTION车载装置，请您直接跳到下一章节《使用说明》。

CK3000 EVOLUTION车载装置由以下部分组成：一个信号处理电子盒、一个麦克风、一个带有2个按键的遥控器以及用于汽车收音机的两条ISO连接电线。



信号处理电子盒：

避免将电子盒放置在取暖设备或空调设备附近。
避免让电子盒遭受日光直射。
避免将电子盒封闭在金属壁之内，这会有损于 Bluetooth ® 的连接质量。



麦克风：

麦克风必须朝向驾驶员方向。最好将麦克风安装在遮阳板和内后视镜之间。



控制键盘：

建议您将键盘安装在一个便于触及的地方，最好是将键盘安装在一个光洁的平面上。
将键盘连接到静音电缆上为此目的专门设置的连接器上。
检查红色和绿色指示灯是否根据接触钥匙的位置正常点亮和熄灭。

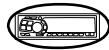


CAUTION



静音电缆和电源电缆的连接：

静音电缆配备有黑色的ISO连接器。
电源电缆配备有灰色的ISO连接器。



带有ISO插头的汽车收音机：

切断汽车收音机的音频线束和电源电缆。
将静音电缆和电源电缆的阴连接器与汽车收音机连接。
将音频线束和汽车的电源电缆与阳连接器连接。

如果汽车收音机配备有一个静音输入，将静音电缆的黄线连接到“静音接入”1、2或3输入之中的一个。若想确定静音输入的位置，请查阅汽车收音机的描述资料。

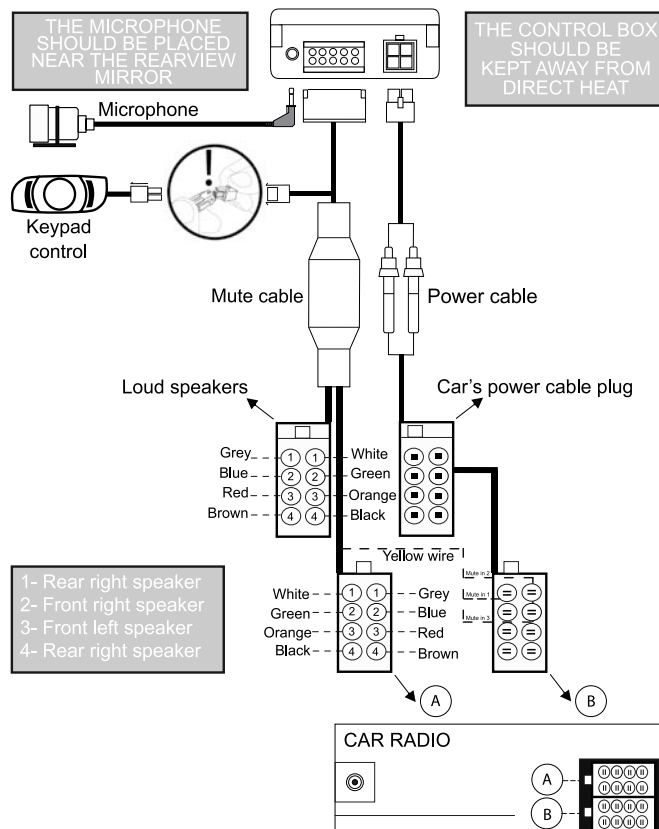
注意事项

- 必须将电源电缆的红线连接到 12伏总电源线，橙色线连接到12伏火线，黑线接地。
- 检查汽车收音机ISO电源电线的电路图。
- 对于某些型号的汽车，有必要使红线和橙色线的位置反过来。为进行这一操作，只需将熔断丝插座反过来即可。
- 不要将橙色线连接到12伏总电源线，否则有可能会导致汽车蓄电池放电。

不带ISO插头的汽车收音机：

您可以使用汽车专用适配电线（未提供）。如果您没有适配器，并且如果汽车不具备ISO连接器，请进行一个线对线的连接。
如果汽车收音机具备一个“静音”输入，请使用静音电缆的黄线进行连接。

接线图示：



初次使用

选择初次使用时的语言

- 长按中间按钮约2秒，车载装置播报可选语言
- 当您转动旋钮，车载装置会播出可供您选择的语言（法语，英语，德语，西班牙语，意大利语...）
当听到您所需要的语言时，快速按下旋钮。

初次使用调节音量

- 点击中央旋钮。车载装置会说《语言》，以及车载装置当前使用的名称和语言。
- 转动旋钮直到车载装置说出《音量》为止。
- 所发出的提示声“哔”，显示当前音量。
- 提高或降低音量，按中央旋钮或绿色按钮进入菜单。
- 向右转动旋钮提高音量，向左转动旋钮降低音量。一旦您选择完毕，快速按中央旋钮或绿色键给予确认。
- 您会听到系统提示音“哔”声作为确认。

配对

车载装置首次使用之前必须与手机进行匹配

- 启动手机的蓝牙功能。
- 搜寻外部设备。

若想了解更多详情，请参考您手机使用说明（配对作业说明），或请登陆本公司网站 www.parrot.biz 网站，查询

http://www.parrot.biz/guide_chm/evolution/index.html

在屏幕的左侧，点击Bluetooth® 电话栏目。选择您使用的电话型号后，即可进入所有参数设定步骤。

- 一旦探测成功，您电话上便会显示“Parrot EVOL”字样。
- 选择Parrot EVOL。
- 当您的电话要求您输入密码时，请输入连接密码1234并随后确认。CK3000 EVOLUTION车载装置便与您的电话连接，并显示出《配对成功》的信息。

此时您可进入所有的菜单，为此只需点击中央旋钮。当您转动旋钮时，车载装置会一一念出菜单中的名称。此时，您已经连接到车载免提通话装置，并可使用该装置进行通话。

拨打电话并接听来电

手动拨号：

- 使用电话的按键输入您想要拨打电话的号码。
- 通话会自动切换到免提模式。如果不是这种情况的话，请按车载装置上的绿色键。

接听来电：

- 按车载装置的绿色键，或者说《电话》（请参考《魔力词》章节）接听电话。
- 按车载装置的红色键，或者说《挂断电话》（请参考《魔力词》章节）拒绝接听。

结束通话：

- 按车载装置的红色按钮，或者说《挂断电话》（请参考《魔力词》章节）挂断电话。

语音留言：

您可从车载装置进入到语音留言功能。

- 拨打语音信箱号码。
- 当您听到提示音时，点击中央旋钮。车载装置语音 示“0”。
- 旋转旋钮选择您需要的数字，系统依次语音提示（1、2 3……）
- 按旋钮进行确认。

重拨功能*：

- 长按绿色键（超过2秒），系统会自动重拨您最后一次拨叫的号码。车载装置语音提示“重拨”

通话期间音量：

- 在通话期间，转动中央旋钮来调节音量。

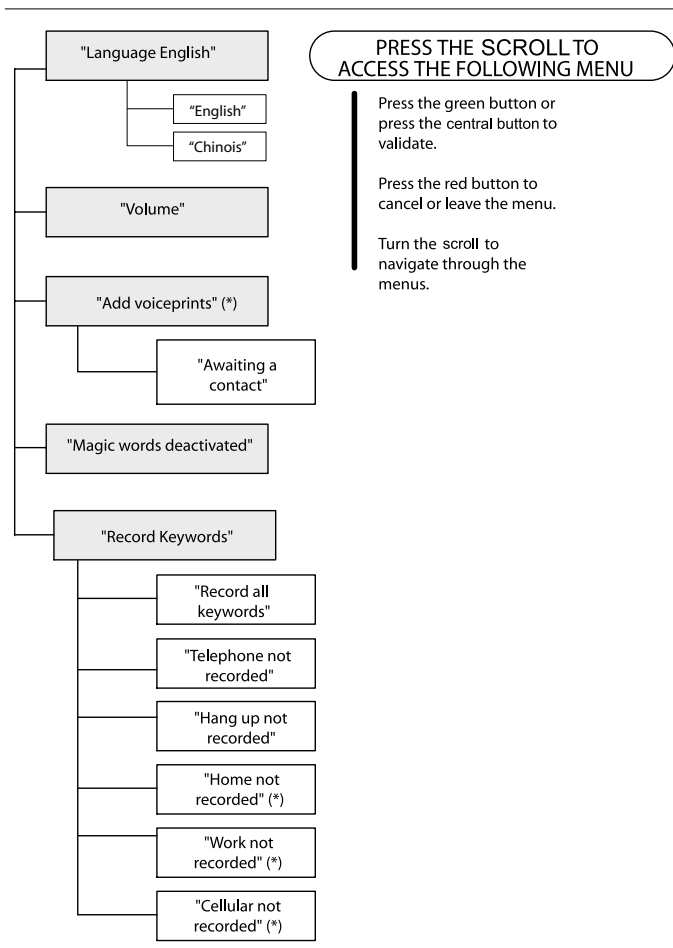
以语音识别方式拨打电话*：

- 按车载免提装置的绿色按钮，或者，如果魔力词功能已被激活的话，请说《电话》（请参考《魔力词》章节）。
- 等待系统提示音。
- 说出您希望拨打的用户姓名。为此您必须已经在电话上或者在车载装置上预先设置语音录音。（请参考《添加语音记录》章节）。
- 如果您的通话方有几个对应号码的话，系统将再次“哔”声提示，请说《住宅》、《办公室》或《手机》。

隐蔽模式：

- 如果在通话进行中，您希望将来话切换到您的电话上，请按绿色按钮。车载装置会说《隐蔽模式》。
- 重新按绿色按钮，以便重新切换到免提模式。

* 此功能支持部分手机型号。



进入菜单

菜单选项：

- 语音指令：一启动 一取消
- 关键词：一电话 一住所 一手机 一挂机 一工作 一语言 一接听

您可以通过一下方式进入车载装置的各项菜单：

- 点击中央旋钮。
- 车载装置会说《语言》，并随后说出当前使用的名称和语言。
- 当您转动中央旋钮时，车载装置会一一念出菜单内的所有名称。
- 若想退出菜单，请按键盘的红色键。若键盘连续15秒钟未被激活，也会退出菜单。

更改语言

- 点击中央旋钮。车载装置语音提示《语言》，并随后说出当前使用的名称和语言。
- 如果当前语言正是您希望的语言，您可以退出菜单，为此请按红色键或者转动旋钮，切换到菜单下一栏目。
- 如果您希望更换语言，请进入菜单，点击中央旋钮或按绿色键。
- 当您转动旋钮时，车载装置会说可供选择的语言（法语、西班牙语、意大利语、德语、荷兰语、英语）。
- 一旦您听到您需要的语言，点击中央旋钮或者按绿色键进行确认。
- 系统语音提示：《所选择的语言是……》。

调节音量

- 点击中央旋钮。车载装置语音提示《语言》以及车载装置当前使用的名称和语言。
- 转动旋钮直到车载装置说出《音量》为止。
- 所发出的系统提示音“哔”声，允许您了解当前音量水平。

- 若想提高或降低音量，点击中央旋钮或绿色键进入菜单。
- 向右转动旋钮提高音量，向左转动旋钮降低音量。一旦您选择完毕，点击中央旋钮或绿色键进行确认。
- 系统提示“哔”声作为确认。

添加语音记录*

- 点击中央旋钮。车载装置会说《语言》以及车载装置当前使用的名称和语言。
- 转动旋钮直到车载装置说出《添加语音记录》。
- 按中央旋钮或绿色按钮进入菜单。
- 车载装置与您的电话断开连接，并开始准备接受语音录音。

若想使用Bluetooth®来发送通话方人名称，请参考您电话的使用手册或者进入www.parrot.biz网站，以便了解具体的步骤。

您可以登陆我们的网站 www.parrot.biz 或者直接使用以下链接：http://www.parrot.biz/guide_chm/evolution/index.html

在屏幕的左侧，点击Bluetooth® 电话栏目。选择您所使用的电话型号后，即可进入所有参数设定步骤。

一旦车载装置接收到联系人数据，便会给出相应的操作指令。

* 此功能支持部分手机型号。

魔力词

魔力词允许您通过语音指令进行通话操作，从而省去了手动操作的繁琐，增加驾车安全性。

- 点击中央旋钮。车载装置会说《语言》以及车载装置当前使用的名称和语言。
- 转动旋钮，直到车载装置说出《魔力词》以及使用状态《启动》或《取消》为止。

■ 如果目前状态正是您希望的状态，您可转动旋钮过渡到菜单的下一栏目或按红色键退出菜单。

■ 如果目前状态不是您希望的状态，按中央旋钮或绿色键。状态随即变更。您可以从《启动》切换到《取消》或者从《取消》切换到《启动》。一旦状态变更，车载装置会播报当前状态。

■ 如果您选择启动魔力词，但是您尚未录音《电话》与 / 或《挂机》，车载装置会自动切换到录音状态。车载装置会引导您按照录音步骤进行操作。

■ 一旦录音正确完成，魔力词即被激活。

录音关键词 - 电话 - 挂机 - 住宅* - 手机* - 办公室*

* 此类关键词取决于手机型号。

■ 点击中央按钮。车载装置语音提示《语言》以及车载装置当前使用的名称和语言。

■ 转动旋钮，车载装置语音提示《录音关键词》。按中央按钮或绿色按钮给予确认。

■ 车载装置说出《录音所有关键词》。

■ 如果您不希望录音所有的关键词，请转动旋钮选择您希望录音的关键词。

■ 假若已经录音了一个或若干个关键词，车载装置便会定位在第一个尚未录音的关键词上。

■ 按中央按钮或绿色按钮开始录音。为此请遵守车载装置所给出的指令。

■ 当一个关键词已录音完毕，车载装置会自动切换到下一个关键词。

■ 一旦所有的关键词都已经正确录音完毕，车载装置会自动激活语音识别。

■ 在录制过程中您可以点击红色按钮随时中断退出录制，随后您可随时重新录制。

ERICSSON & SONY ERICSSON特殊菜单

主菜单由以下4个部分组成：

“电话簿”、“参数设定”、“关键词”和“删除记忆”。若想进入菜单栏目，请使用 **↓** 键来选择相应的菜单栏目，随后请按“是”进行确认。

对于T39/T39m/R520m型号，在电话菜单中进入“其它”，对于T68/T68m/T68i/T606/T608/T610/T616/T618/T630/Z600/Z608型号，在电话菜单中进入“连接”。

按 **↓** 键，一直到“配件”出现，然后按“是”。“Parrot菜单”信息显示。按“是”。显示菜单标题。

电话簿

清单：

显示您电话簿内的姓名清单。在那些语音识别功能已启动的姓名前面带有星号 (*)。

记住一个姓名并重新记住一个姓名：

使您希望的姓名高亮，随后按“是”确认。

搜寻：

允许您通过联系人姓名首字母来查找号码。输入相应打头字母，按“是”确认。

参数设定

音量：

该功能允许您调节CK3000 EVOLUTION的音量。点击“是”并使用 **←** 或 **→** 来调节音量。按“是”确认。

自动应答：

您可使用该功能激活或取消来话的自动应答。点击“是”，随后选择“启动”或“取消”。

用户：

如果有多个电话与CK3000 EVOLUTION连接，您可使用该功能为某个电话设置优先度。具有最高优先度的电话将是车载装置优先连接的电话。

点击“是”，“主要用户？”信息显示。进行确认。

呼叫方身份：

该功能允许您了解呼叫方的身份。如果您已经将某一呼叫方的姓名存储在您的电话簿内，并且也已经启动了语音识别功能，那么，当您启动“呼叫方身份”功能后，来电时，车载装置会说出口叫方的姓名。

点击“是”，随后选择“启动”或“取消”。

多重电话：

该功能只在配备有“头带耳机”功能的Ericsson和Sony Ericsson电话上有效。所涉及的电话是Ericsson R520、T39、T68m和Sony Ericsson T68i电话（软件版本低于R2E）。该功能允许您在一个单一对话期内同时使用这些不同的电话。在对话期内（一直到关机），第一个与CK3000 EVOLUTION连接的电话是所设置的主要电话。

如果对该电话而言，如果“多重电话”功能被启动，CK3000 EVOLUTION车载装置也可以接听其它配对电话的来电。

注意事项：

现在，“多重电话”功能与T68i、T610、T616、T618、Z600和Z608兼容（拥有特殊的软件版本）。如果电话上的“节能”模式被启动，也就是说，如果电话上的“头带耳机”模式被启动，该功能就有效。

一旦该模式被启动，CK3000 EVOLUTION必须在新模式下鉴别出每一个电话。为此，便需要将每个电话分别与CK3000 EVOLUTION连接，并且在每次识别后、新识别开始之前重新启动。

语音识别

电话号码：

您可点击“是”和电话号码来进入用于呼叫V-Cards的关键词（“住宅”、“办公室”、“手机”）。语音识别记录过程与姓名记录过程完全一样。

关键词：

关键词包括“电话”和“挂机”。若您希望使用“关键词识别”选项，您必须预先录音您自己的关键词。

关键词识别：

若该功能被激活的话，您便可以使用关键词来拨打电话和挂断电话。

- 启动状态：使用关键词或使用按键。
- 取消状态：只能使用按键。

个人字典：

预先记录在车载装置内的关键词只是法语关键词（车载装置语言由电话菜单所选用的语言决定）。如果您希望使用您自己记录的关键词，请启动该功能。

删除记忆

点击“是”，屏幕显示“删除记忆”。按“是”进行确认，屏幕显示“记忆删除中，请等待！”。如果您要取消，请按“否”。您也可以不通过Parrot菜单来删除内存、重启系统。为此，同时按下红色按钮和绿色按钮。

删除全部记忆

- 同时按下红色按钮和绿色按钮持续3秒钟。

服务热线

- 我们为您设有热线服务。您可通过电子邮件或电话方式与我们联系。热线服务时间从星期一到星期五9点00至18点00（法国时间）。
- 更多详情，请登陆我们的网站www.parrot.biz。

www.parrot.biz

www.parrot.biz

ZONE G



PI030163AA

Parrot S.A. - 174, quai de Jemmapes - 75010 Paris - France
Fax +33 1 48 03 06 66 / Phone +33 1 48 03 60 60
<http://www.parrot.biz>

CHI 中文