



AH68-01477A (Rev 0.0)

SAMSUNG

DIGITAL AUDIO PLAYER

yepp™

- 支持MP3&WMA
- 移动硬盘功能
- 支持编码功能
- FM接收
- 支持3D立体声
- 升级功能
- 最大连续播放12小时

YP-R5



目录

准备篇

安全注意事项	4
特点	6
开箱检查	9
各部的名称	10

与计算机的连接

与PC连接使用	12
手动安装USB驱动程序	16
使用可移动存储设备(计算机)	20
● 下载/上传文件	20
● 拆取USB电缆	21
● 格式化	22
安装yopp Studio	23
在yopp Studio上查看帮助	25

基本使用

利用yopp听音乐	26
设置音量/锁定功能	27
语音录音	28
进行MP3编码	29
查找想听的音乐/语音文件	30
收听FM	31
进行FM编码	33

附加使用

设置片段反复	34
使用导航	35
设置播放列表	36
设置菜单	37
管理文件	38
● 删除	38
● 格式化	39
设置详细功能	40
设置播放模式	41
设置EQ	42
设置显示	43
● Scroll Speed/Time	43
● Backlight	44
● Contrast	45
设置关闭电源	46
● Time/ Sleep	46
设置编码	47
● Bitrate/AutoSync Time	47
设置WOW等级	48
● 调节SRS、TruBass等级	48
● WOW Optimum	48
设置预定音量	49

附录






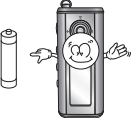
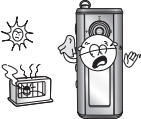

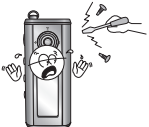
MENU一览表	50
---------------	----

客户支持

yopp排忧解难	52
产品规格	54

安全注意事项

以下是为了使用者安全和防止财产损害等的内容。
务请认真阅读，正确使用。

<p>请避开温度过高(35°C以上)或过低(-5°C以下)、潮湿的地方。</p> 	<p>切勿严重撞击主机。</p> 	<p>勿使异物进入产品内部。</p> 
<p>切勿在播放器上放置重物。</p> 	<p>切勿接触苯、稀释剂等化学药品。</p> 	<p>如果长期不使用，请取出电池。</p> 
<p>请避开直射光线或发热器具。</p> 	<p>请避开灰尘或烟灰较多的场所。</p> 	<p>切不可拆卸、修理、改造。</p> 

※ 对于因故障、修理及此外其它理由而出现录音数据及保存数据丢失所导致的损失，本公司概不负责，请给予谅解。

关于耳机

关于交通安全

- 骑自行车、驾驶汽车及摩托车时，请勿使用耳机。这样不仅危险，而且在有些地区还是违法的。步行时，尤其是在人行横道上，如果使用耳机的音量过大是危险的。

为了保护听力

- 不要以过大音量使用耳机。
- 医生指出，长时间连续以较大音量收听会有损听力。
- 出现耳鸣时，请减低音量或停止使用。

产品的最佳使用条件

- 外界温度：5°C~35°C(41°F~95°F)
- 湿度：10%~75%

环境信息

- 废弃包装、电池、旧电子产品时，请分类处理。
- 包装材料分为纸壳、聚乙烯、PS等三类，不需要的包装材料未使用。

MP3 & WMA播放

- 什么是MP3? 即MPEG1 Layer3音频格式, 是一种易于使用的音乐文件格式。
- 什么是WMA? 即微软Windows Media音频文件, 是一种使用者不断增加的音乐文件格式。

移动硬盘功能

- 可以在windows资源管理器中轻松地复制、保存文件。

MP3编码(Encoding)功能

- 可以通过主机的ENC端子, 把外部音乐直接制成MP3文件。
- 也可以把FM收音机广播实时制成MP3文件。

FM接收

- 具有自动选台功能、保存频率功能, 可以方便地收听FM广播。

支持3D音响

- 可以感受到丰富的低音和3D立体声。

支持升级功能

- 可以进行升级, 以便添加yepp'内置程序(固件)的功能。添加功能、添加CODEC等升级相关事项已在www.yepp.com.cn上公布, 请经常光顾查阅。

最大连续播放12小时

- 一节碱性电池(AAA/LR03型)最大可连续播放12小时。
参考: 播放时间会因使用电池的种类而异。

语音录音功能

- 可以用作授课录音、会议录音等。

支持多样的EQ均衡器

- 可以设置自己的EQ, 收听音乐。

开箱检查



主机



便携套



耳机



USB连接线



使用说明书



碱性电池
(AAA/LR03型1节)



挂绳



简易USB转接器



连接线

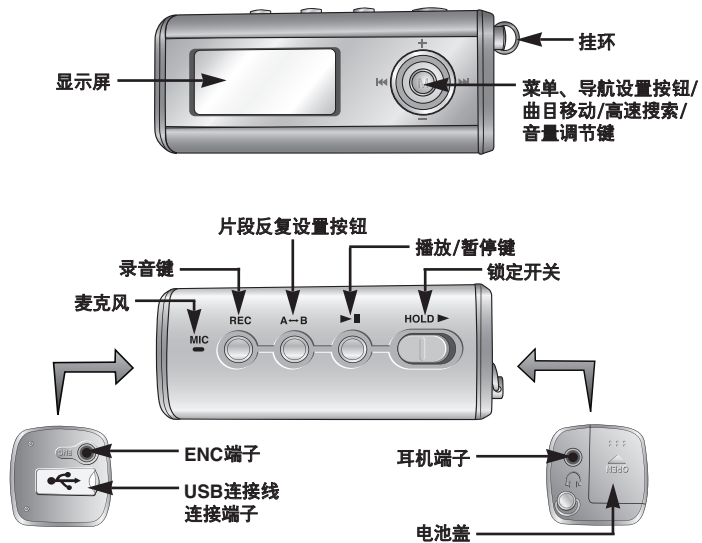


安装光盘

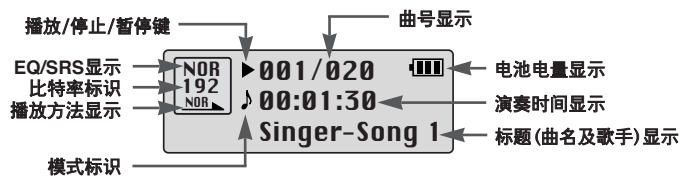
型号	YP-520 H	YP-520 V	YP-520 X
内存容量	128MB	256MB	512MB

- 由于内部固件会占用部分内存, 所以实际可用内存小于标出的容量。
- 为提高产品性能, 构成物品的外观如有变更, 恕不奉告。

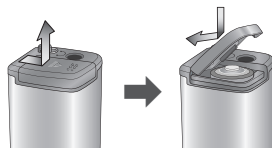
各部的名称



显示屏



放入电池



- 1 按箭头方向推动电池盖并打开。
- 2 然后放入电池，放入时电池的⊕、⊖极要正确，向箭头方向推动并盖好。

注意

如对电池盖过度用力，可能导致损坏。

与PC连接使用

推荐PC配置

PC系统应具备如下条件。

- 奔腾133MHz以上
- Windows 98SE/ME/2000/XP
- 20MB硬盘可用空间
- CD-ROM驱动器(2倍速以上)
- 支持USB端口(1.1)
- DirectX 8.0以上

参考

- 如是Windows 2000/XP, 安装时务请安装于Administrator (管理员)帐户中。如不是Administrator (管理员)帐户, 则不能安装。
- 在Windows ME/2000/XP中, 无须另行安装程序, 也可识别驱动器, 但为了进行格式化及固件升级, 请务必安装。
- Windows 98如果不安装YP-520程序, 则无法使用移动硬盘。必须先安装USB驱动文件。

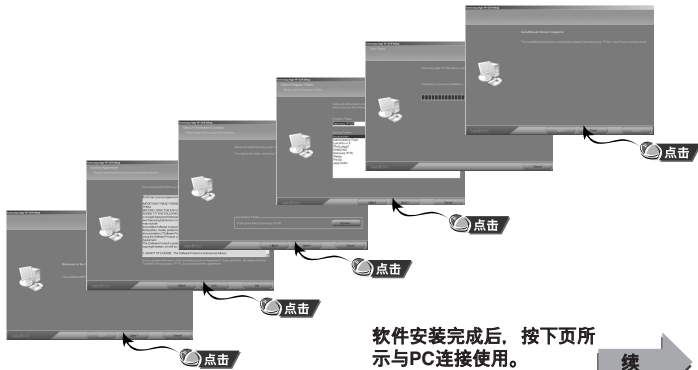
连接PC与yepp之前, 务请安装USB驱动程序。
如果弹出“找到新的硬件向导”请按 [Cancel] 按钮, 然后安装USB驱动程序。

安装软件

- 1 将安装光盘插入CD-ROM驱动器。
然后将弹出如下所示的画面。
选择[y Tepp USB Driver]。



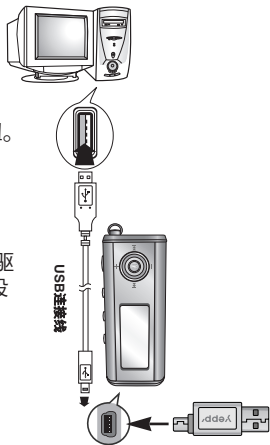
- 2 在接下来的每个窗口中均点击 [Next] 按钮。



与PC连接使用

利用USB连接线连接到PC

- 将USB连接线连接到计算机主机后面的USB端口。
- 把USB数据线的另一端连接到yepP下端的USB数据线连接端子后，按主机的▶▶按钮。
 - 如果在USB驱动程序安装的初始化过程或在命令执行中拔下USB连接线，可能导致PC出错。
- 弹出发现新硬件提示信息的同时，安装USB驱动程序。也可能不显示安装的画面。请查看设备管理器，确认是否已正常安装。
- USB驱动程序安装后，如下图所示，在[设备管理器]中出现“Samsung YP-520 USB Device”。



USB驱动程序确认方法

● Windows 98:

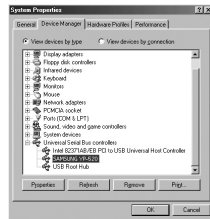
控制面板 → 系统 → 设备管理器 →
通用串行总线控制器 → Samsung YP-520 USB Device

● Windows 2000/ME (Professional):

控制面板 → 系统 → 硬件 → 设备管理器 →
通用串行总线控制器 → Samsung YP-520 USB Device

● Windows XP (Professional):

控制面板 → 性能及维护 → 系统 → 硬件 →
设备管理器 → 通用串行总线控制器 →
Samsung YP-520 USB Device



- 万一USB驱动程序未按如上所示安装好，请参考“手动安装USB驱动程序”。

手动安装USB驱动程序

当USB驱动程序已正常安装时，请移动至20页的“下载/上传文件”，只有当USB驱动程序未自动安装时，才请参考如下方法。

当安装USB驱动程序过程中发生错误时

1 确认设备管理器。

● Windows 98/ME:

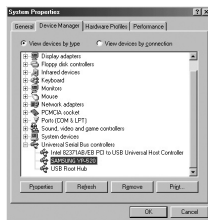
控制面板 → 系统 → 设备管理器

● Windows 2000 (Professional):

控制面板 → 系统 → 硬件 → 设备管理器

● Windows XP (Professional):

控制面板 → 性能与维护 → 系统 → 硬件 → 设备管理器



2 确认是否存在标有感叹号或问号的设备(标记为未知设备或USB Device)。

3 双击带有感叹号或问号的设备。

参考

- 对于Windows 2000用户，如果不能识别USB驱动程序，请到 Windowsupdate.microsoft.com 下载最新服务包并安装。
- 根据PC机型及配置的不同，安装方法可能会各异。此时，请就安装问题向PC的购买单位或服务中心进行咨询。
- 如果USB驱动程序安装继续出错，请重新启动系统，然后再重新连接USB连接线。

4 选择驱动程序，然后单击 [Update Driver]。



5 选择兼容驱动程序，然后单击 [Next] 结束即可。

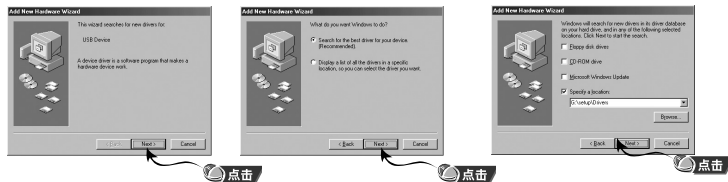


单击

手动安装USB驱动程序

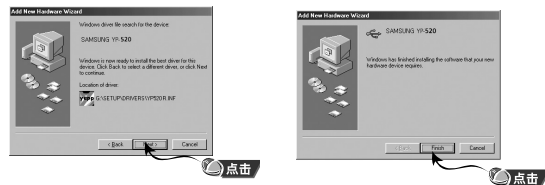
当是Win 98时

在接下来的每个窗口中均点击 [Next] 按钮。



USB驱动程序位置
[CDROM]\setup\Drivers

● 如要完成安装，请重新启动系统。



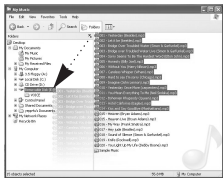
参考

- 在windows98中，如不安装YP-520程序，则不能当作移动硬盘使用。必须要先安装USB驱动程序。

使用可移动存储设备 (计算机)

下载/上传文件

- 1 打开yepp连接到PC。
- 2 运行PC的Windows资源管理器。
- 3 选择要保存的文件，然后拖放到移动硬盘。



注意

- 在文件上传或下载过程中，显示出“READING/WRITING”提示信息。如果在显示出“READING/WRITING”时拔下USB连接线，可能引起出错。
- 在Windows资源管理器中选择移动硬盘时出现的音乐文件顺序与实际播放顺序无关。

拔下USB连接线

在文件传输全部结束后，一定要按如下方法拔下连接线。

- 1 双击窗口右下方任务栏中的绿色箭头，然后拔下连接着的USB连接线。



单击

- 2 选择了USB装置后，按[停止]按钮。弹出[硬件设备终止]画面后，按[确定]按钮，把USB数据线取下。



单击

注意

- 在Windows98中，绿色的任务栏中不显示绿色的箭头，请在画面显示窗口中出现“READY”字样的信息后再拔下USB连接线。

使用可移动存储设备(计算机)

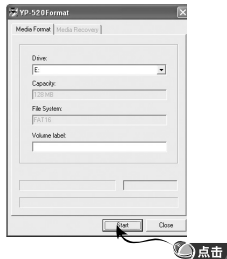
格式化

1 选择移动硬盘，然后单击鼠标右键，选择格式化。



2 按[Start]按钮。

- 保存的全部文件被格式化。
- 在Volume label中可以变更移动硬盘的名称。

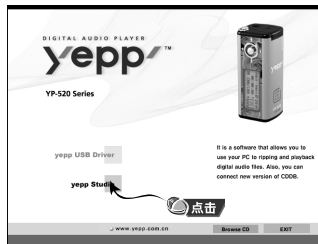


注意

- 如果进行格式化，原来设置的菜单被初始化。
- 请注意，格式化后，文件将无法恢复。

安装y Tepp Studio

1 将安装光盘插入光盘驱动器中。选择 [y Tepp Studio]。



2 选择语言。

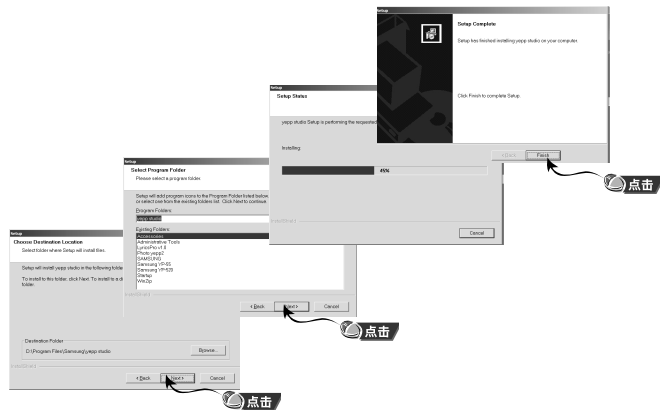


续

安装yepp Studio

3 在出现的一系列窗口中单击 **[Next]**。

- 关于如何使用yepp Studio的更多信息，请参阅帮助。



参考

- 最初运行yepp Studio时，如果弹出[登录产品号码]窗口，请输入yepp的制造编号(S/N)。

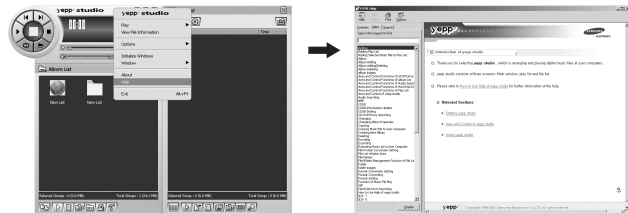
在yepp Studio上查看帮助

运行yepp Studio，并按**F1**键。

- 出现帮助。

将箭头移至yepp Studio的顶部，并单击鼠标右键，将出现以下的选择窗口。

- 单击帮助，将出现帮助窗口。



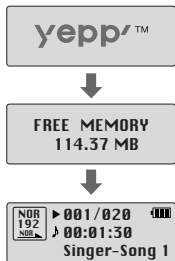
参考

- 音乐识别技术及相关数据由Gracenote&Gracenote CDDB[®] Music Recognition ServiceSM(音乐识别服务SM)提供。
- CDDB是Gracenote公司的注册商标。Gracenote标识及徽标、Gracenote CDDB标识及徽标以及“Powered by Gracenote CDDB”标识及徽标是Gracenote公司的注册商标。Music Recognition Service与MRS是Gracenote公司的服务标志。

利用yapp听录音

如要播放 (打开电源)

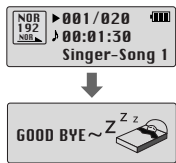
按下主机的 **▶▶** 键，出完标志画面后，音乐/语音文件开始播放。



如要停止音乐 (关闭电源)

在播放中按下主机的 **▶▶** 键，停止播放，如无其它键输入，电源10秒后(根据设置而定)自动关闭。

- 长按主机的 **▶▶** 键，电源也会关闭。



参考

- 对于WMA文件，只能播放可由Windows Media player(Ver 8.0)生成的压缩率为48Kbps~192Kbps的音乐文件。48Kbps以下WMA文件可能会无法播放。
- 电源关闭时间可在MENU中进行设置。

设置音量/锁定功能

如要调节音量

请在播放中利用主机上的 **-**、**+** 键调节音量。




参考

- 音量可在00~30之间调节。
- 如短促按下，则一段一段地调节，如长按，则连续调节。

锁定功能

如设置了锁定功能，那么在播放中即使按下其它键，也不会工作。

操作主机的  开关。

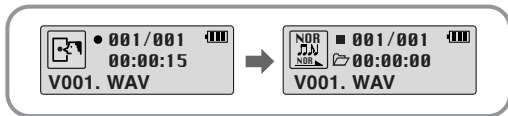
- 即使按下主机的其它键，也不会工作，显示屏上出现“ HOLD!”显示。

 HOLD!

语音录音

1 按下REC按钮后，开始语音录音。

2 再次按REC按钮后，录音停止，生成新Voice文件。

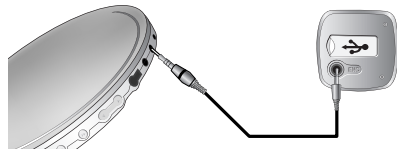


参考

- 按V001、V002.....的顺序录音，录音后，保存为.WAV文件。
- 如果存储器达到Full状态，则自动停止。
- 在FM模式下，或是Line连接线已经连接时，不能进行语音录音。

进行MP3编码

1 利用连接线把外部音频设备的Line out端子(或音频输出端子)与主机的ENC端子连接起来。



2 按下REC按钮后，开始MP3编码。

- 如果按下▶▶按钮，暂停编码，如再按▶▶按钮，则继续编码。

3 在编码过程中如果按REC按钮，停止编码，生成编码文件。

- 按L001、L002....顺序编码，编码后，保存为MP3文件。

参考

- Bit Rate可以在32Kbps~128Kbps之间设置。
- 在监听编码时，音量可在0~10段之间调节。

注意

- 在编码过程中，如果拔下Line In线缆，那么终止编码。
- 电池电量不足时，不进行编码。
- 请将外部音响设备的音量设置为适当大小后再编码。当音量过大时，编码的音质可能会不好。

查找想听的音乐/语音文件

在播放中查找需要的部分

- 在播放中如果向左右长时间推 **⏮**、**⏭** 键，可以找到需要的部分并收听。
- 如果松开推动的键，则正常播放。

如要在播放中查找需要的文件

- 在播放中如果短促推动 **⏭** 键，则播放下一首。
- 如果在开始播放后5秒以内短促推动 **⏮** 键，则移动到上一首并播放，如果在5秒以后短促推动 **⏮** 键，那么当前曲目从头播放。

如要在停止中查找需要的文件

- 在停止状态下，如果左右推动 **⏮**、**⏭** 键，则移动到上一首/下一首。

参考

- VBR(Variable Bit Rate)文件:在文件中根据音的高低等种类随时转换压缩率的文件。
- 当是VBR文件时，即使在播放开始后5秒内推动 **⏮** 键，也可能不移动到上一首并播放。
- MP2或MP1格式的文件只把扩展名变成MP3并下载时，可能会无法播放。

收听FM

请选按  键，弹出菜单画面后，选择FM Radio。



手动查找频率

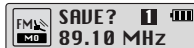
- 请短促推动 **⏮**、**⏭** 键，手动搜寻需要的频率。



FM
MO
FREE CH
88.00 MHz


手动保存频率

- 手动搜索需要的频率后，如果长时间按  键，则弹出保存画面。
- 请利用 **⏮**、**⏭** 键选择需要的频率保存号码，然后按  键。



FM
MO
SAVE? 1
89.10 MHz

参考

- 如要退出FM模式，按  键即可。
- 单声道(MO)、立体声(ST)会自动选择。

自动查找频率

- 请短促推动 **⏮**、**⏭** 键，手动搜寻需要的频率。



FM
MO
SEARCHING
89.10 MHz

自动保存频率

- 请在FM模式下长时间按 **A↔B** 按钮。
- 在87.50MHz至108.00MHz之间自动选曲并保存。
- 自动保存频率时，自1号起重新保存。

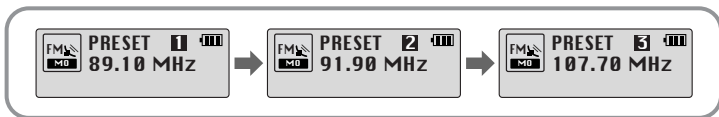


FM
MO
AUTO PRESET
89.10 MHz

保存的频道个数

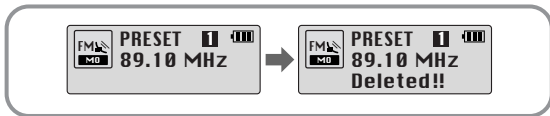
收听FM

- 1 请在FM模式下按 **▶▶** 按钮。
 - 弹出PRESET画面。
- 2 请利用 **◀◀**、**▶▶** 键移动到需要的频率。



删除保存的频率

- 请在移动到要删除的PRESET号码后，长时间按 **⊗** 键。
- 保存的PRESET号码被删除。

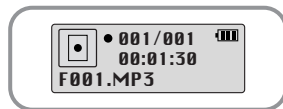


参考

- 最多可保存20个频率。
- 如果在PRESET画面中按 **▶▶** 按钮，PRESET模式被解除。

进行FM编码

- 1 请在FM接收过程中按REC按钮。
 - 开始把当前接收的FM广播编码成MP3文件。



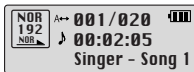
- 2 请再按一次REC按钮。
 - 生成文件，编码停止。
 - 按F001、F002、F003...的顺序保存，如果存储器达到Full状态，则自动停止。

设置片段反复

段落重复开始点

在音乐/语音文件播放过程中，请在想反复收听的开始部分按主机的A↔B按钮。

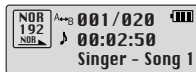
显示屏上出现A↔。



段落重复结束点

请在结束片段反复的部分再按一次主机的A↔B按钮。

显示屏上出现A↔B。
设置的段落重复播放。



参考

- 如要解除片段反复，请再短促按一次主机的A↔B按钮。
- 如利用◀▶选择了高速搜索，则段落重复自动解除。

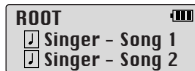
使用导航

可以利用导航功能轻松地检索需要的文件或转换模式。

- 1 请长时间按  键，移动到导航模式。




当文件夹处于播放或停止中时



文件处于播放或停止中时

- 2 请选择要播放的文件夹或文件。

- ◀◀：移动到上级文件夹
- ▶▶：移动到下级文件夹
- - +：同一目录内的文件或文件夹间的移动
- ：移动到下级文件夹*当没有下级文件夹时，选择的文件被指定为播放列表

- 3 请按▶▶按钮。


- 播放选择的文件。
- 当选择了文件夹时，播放选择的文件夹内的全体文件。


参考

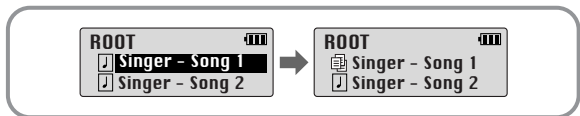
- 如在导航模式下长时间按  键，导航模式被解除。

设置播放列表

设置播放列表

在导航模式下移动到需要的文件，然后请按  键。

- 选择的文件被标记。
- 如要解除播放列表设置，请在导航模式下移动到已标记的文件，然后按  键。



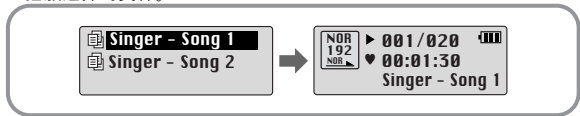
播放播放列表

1 请在音乐模式下长时间按A↔B按钮。

- 出现选择的播放列表。

2 移动到要播放的文件后，请按▶▶按钮。

- 播放选择的文件。




参考

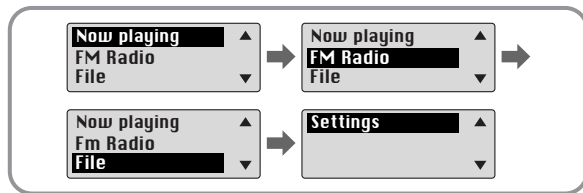
- 如果在MENU的File Delete中选择(参照“删除”)PLAYLIST，那么设置的播放列表全部被解除。

设置菜单

如果按  键，则转换为MENU模式。

利用 **-**、**+**键移动后，请短促按  键，选择需要的菜单。

如果再次长时间按  键，MENU模式解除。




- **Now playing**: 当要确认现在播放的曲目时
- **FM Radio**: 当要收听FM收音机时
- **File**: 要删除或格式化音乐文件时
- **Settings**: 当要设置yeppl的详细功能时

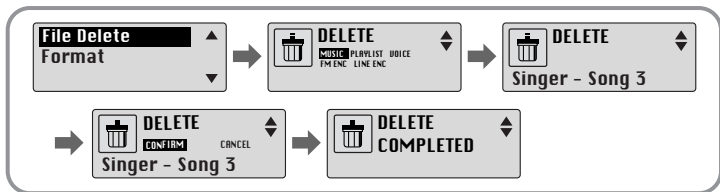
参考

- 在MENU模式下，如15秒钟内无其它输入，则MENU模式解除。

管理文件

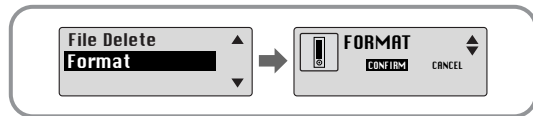
删除

- 1 在MENU中选择File。(参照“设置菜单”)
- 2 在File中选择File Delete, 然后选择要删除文件所在的模式。
- 3 利用 \leftarrow 、 \rightarrow 键移动到要删除的文件, 然后按  键选择CONFIRM。退出设置时, 请短促推动 \llcorner 键。



格式化

- 1 在MENU中选择File。(参照“设置菜单”)
- 2 在File中选择Format。
 - 选择CONFIRM后, 运行格式化。




参考

- 请注意, 如果对内存进行格式化, 文件将会被全部删除。
- 当在菜单中格式化时, 时间可能会较长, 推荐在安装了提供的程序的PC中进行格式化。

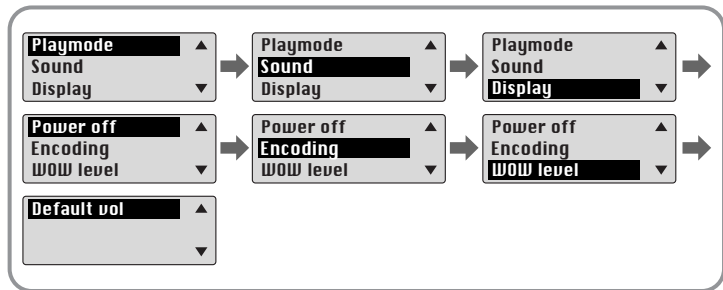
设置详细功能

SETTING功能

1 在MENU中选择Settings。(参照“设置菜单”)

2 请在Settings中利用-、+键移动到要变更的功能，然后按  键选择。

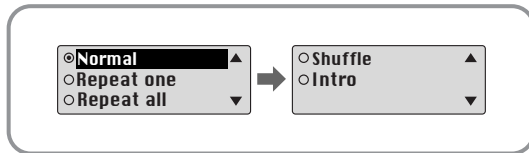
- 当移动到上级菜单时，请利用 **◀** 键。



设置播放模式

1 在Settings中选择Playmode。


2 请在Playmode中利用-、+键移动到需要的模式，然后按  键选择。





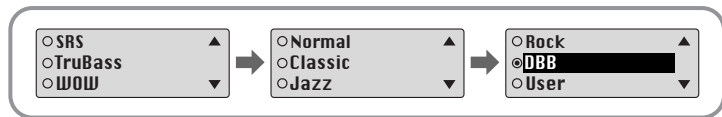
- **Normal**: 按收录的曲目的顺序逐个播放
- **Repeat one**: 要重复收听一首曲目时
- **Repeat all**: 要重复收听保存的所有曲目时
- **Shuffle**: 要按任意顺序重复收听保存的曲目时
- **Intro**: 当要收听已保存的所有曲目前面10秒钟时

设置EQ

1 在Settings中选择Sound。

2 请在Sound中利用 **-**、**+** 键移动到需要的声音模式，然后按  键。


- **SRS** ()：可以欣赏3D立体声。
- **TRUBASS** ()：通过增强低音，可以获得更雄壮的音响。
- **WOW**：由SRS、TRUBASS、FOCUS功能构成，可以同时欣赏丰富的低音和3D立体声。
- 如果需要增强音色的重低音，请选择DBB。



3 如要在指定的音色之外设置个性化音色，请选择**User**，然后设置**Bass/Treble**。

- Bass/Treble可利用 **-**、**+** 键分别在0~10的范围内调节。

参考

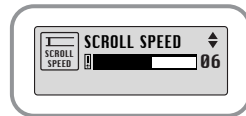
-  是SRS Labs, Inc.的注册商标。WOW技术经SRS Labs, Inc.授权。
- 设置SRS时，声音会在一定程度上加大，请选择适当的音量。
- 支持的取样频率是32KHz、44.1KHz、48KHz。
- 语音录音的文件未设置SRS功能。

设置显示

在Settings中选择Display。

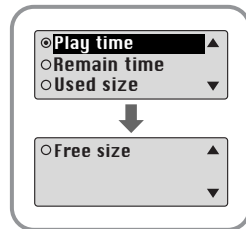
Scroll Speed

- 请利用 **-**、**+** 键设置滚动速度。
- 滚动速度可以调节曲目标题滚动的速度，其设置范围是0~10。



Time


- **PLAY TIME**：当前播放时间显示
- **REMAIN TIME**：播放剩余时间显示
- **USED SIZE**：已用内存显示
- **FREE SIZE**：可用内存显示

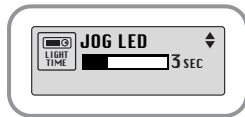


设置显示

Backlight

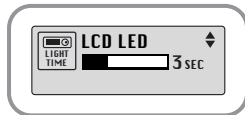
[Light Time - Jog]

- 请利用 **-**、**+** 键，设置  的灯点亮时间。
- 灯点亮时间的设置范围是0~10秒。
- 当设置为ON时，灯连续点亮。



[Light Time - LCD]

- 请利用 **-**、**+** 键，设置LCD的灯点亮时间。
- 灯点亮时间的设置范围是0~10秒。
- 当设置为ON时，灯连续点亮。



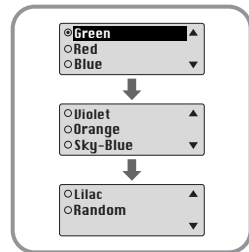
[LCD color]

- 请利用 **-**、**+** 键，在7各颜色中选择LCD颜色。



参考

- 电池电量不足时，背景光不打开。



Contrast

- 请利用 **-**、**+** 键设置对比度。
- 对比度可以选择画面亮度，其设置范围是0~10。

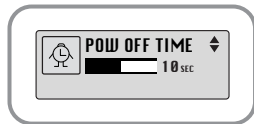


设置关闭电源

在Settings中选择Power off。

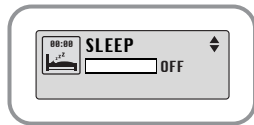
Time

- 请利用 **—**、**+** 键设置电源关闭。
- 设置范围是0~1分。在停止播放后，如果没有其它按钮压力，那么在设置的时间以后，电源自动关闭。
- 当设置为0秒时，电源不自动关闭。



Sleep

- 请利用 **—**、**+** 键设置就寝预约时间。
- 就寝预约时间可设置为30、60、90、120分。如果到了设置的时间，电源自动关闭。
- 设置为OFF时，电源不自动关闭。

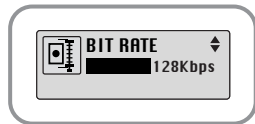


设置编码

在Settings中选择Encoding。

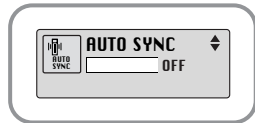
Bitrate

- 请利用 **—**、**+** 键设置需要的编码比特率。
- 把音乐编码成MP3文件时，可以在32Kbps、48Kbps、64Kbps、96Kbps、128Kbps中选择一种比特率。



AutoSync Time

- 请利用 **—**、**+** 键设置AutoSync Time。
- AutoSync Time的功能是在MP3编码过程中，当在已设置的时间内无声音时，区分MP3文件进行保存。
- AutoSync Time的设置范围是2~5。
- 当设置为OFF时，在以MP3编码录音的曲目之间即使没有声音，编码不停止，而是只在为一个文件。



参考

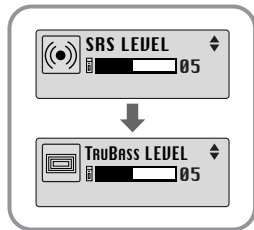
- AutoSync功能只支持64Kbps~128kbps。

设置WOW等级

在Settings中选择WOW level。

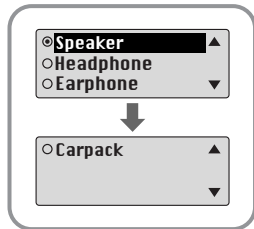
调节SRS、TruBass等级

- 如在WOW level中选择SRS或TruBass，可以调节SRS和TruBass的等级。
- 请利用 **-**、**+** 键选择需要的等级。
- SRS和TruBass水平的设置范围分别是0~10。



WOW Optimum

- 如果选择WOW Optimum，则根据连接的设备对SRS功能进行最优化。
- 请利用 **-**、**+** 键，在Speaker、Headphone、Earphone、Carpark中选择需要的设备。

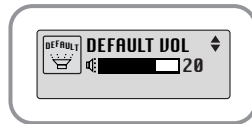


设置预定音量

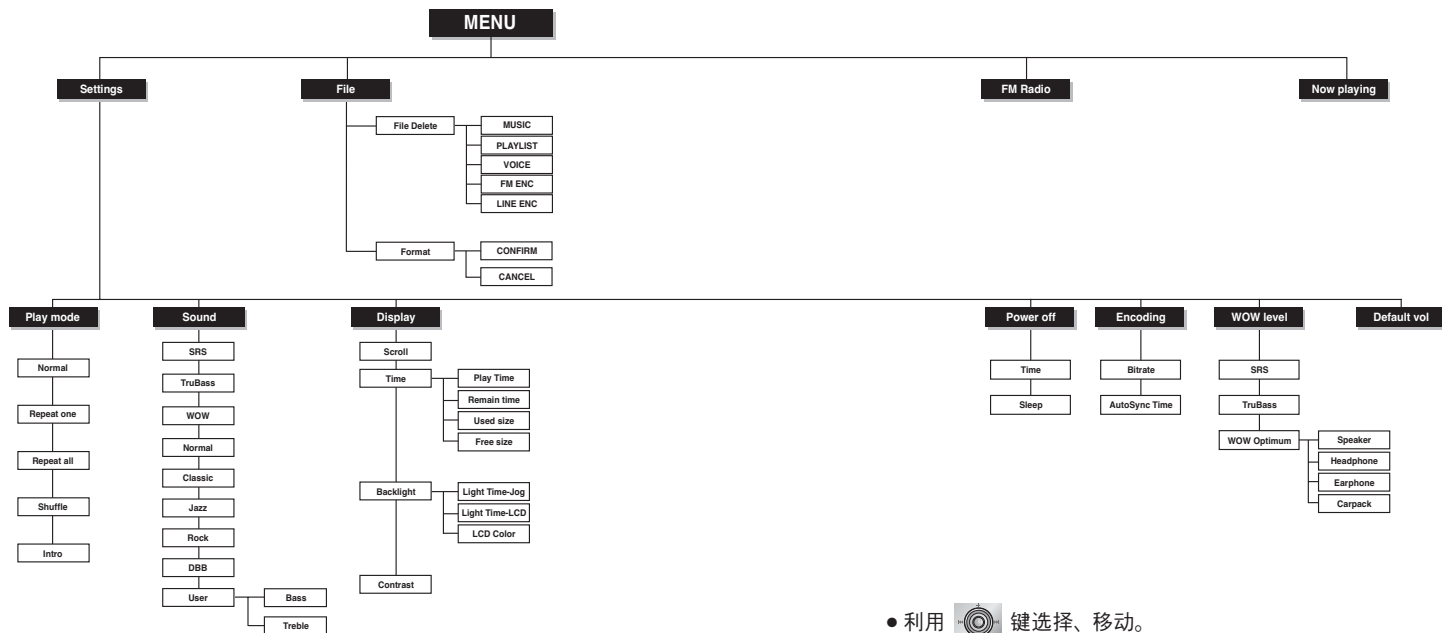
在Settings中选择Default vol。

Default vol

- 请利用 **-**、**+** 键设置默认音量值
- 默认音量的设置范围是0~25(MAX)，如把音量调至设置值之上，关闭电源后再次打开，则以设定的音量播放音乐。
- 如音量在设置值以内，在该状态下关闭电源后再次打开，则以以前收听音量播放音乐。



MENU—览表



• 利用  键选择、移动。

yepp排忧解难

软体不工作。

- 请参照推荐PC配置。

不工作，显示屏没有任何显示。

- 请确认电池电量。
- 请确认电池的 ⊕、⊖ 极。

在音乐模式按了播放键，但却听不到音乐。

- 确认存储器中是否保存有MP3、WMA文件。
- 确认HOLD键是否已锁上。

无法下载文件。

- 请确认电池电量。放入电池，打开电源，然后连接到计算机。
- 确认计算机中的驱动程序是否已正常安装。
- 确认计算机与yepp间的USB连接。
- 由于可保存的文件个数受限，请创建下级文件夹保存音乐文件。
- 请确认记忆体是否处于Full状态。

背景光打不开。

- 请确认背景光设置状态。
- 当电池的电流电压较低时，为了播放时间更长，背景光自动变为不亮。

yepp的按键不动作。

- 请确认HOLD开关是否被锁定。
- 取出电池，然后再重新插入。

yepp关机了。

- 在停止状态下，电源会根据设置自动关闭。
- 请确认是否存在已保存的曲目。

在播放中，播放时间显示异常。

- 请确认是否在播放VBR(Variable Bit Rate)文件。VBR文件时间显示不准。

LCD显示发暗。

- 请确认Contrast。

产品规格

型号	YP-520
内存容量	128MB(YP-520 H)/256MB(YP-520 V)/512MB(YP-520 X)
电压	1.5V × 1 (AAA/LR03 碱性电池)
连续播放时间	工作时间最多12小时(以碱性电池、MP3 128Kbps、VOL.20为准)
尺寸(W×H×D)/重量	23×54×23mm/24g (电池除外)
支持文件	MPEG 1 / 2 / 2.5 Layer 3
	8 Kbps ~ 320 Kbps, 8KHz ~ 48KHz
	WMA
	48 Kbps ~ 192 Kbps, 8KHz ~ 48KHz
外壳	铝质/塑料
噪声比	80dB with 20KHz LPF
耳机输出	5mW/CH (16 Ω) (最大10mW)
输出频率范围	20Hz~20KHz
温度特性	-5 ~ +35℃ (23~95° F)
FM频率	87.50 ~ 108.00 MHz
FM信噪比	45dB
FM失真	1%
FM实用灵敏度	10dB

备注

备注

备注

备注

备注
