
显示卡使用指南

目录

一、驱动程序安装	1
1、Windows9X	1
2、Windows2000	2
3、Windows NT 4.0.....	2
二、显示设置	3
三、其它注意事项	4
声明	4

一、驱动程序安装

1、Windows9X

以 Windows98SE 版为例。启动 Windows98SE, 然后将“联想电脑驱动程序”光盘放入光驱内, 按如下方法安装:


1.1 安装 DirectX

为了更好地发挥显示卡的性能, 您需要在安装显示卡驱动程序前安装 DirectX 8.0 或更高版本的 DirectX 程序。如果您用的是英文操作系统, 请安装 DX80eng.EXE 文件; 如果您用的是中文操作系统, 请安装 DX80chs.EXE 文件。以中文操作系统为例, 具体安装过程如下:

- 1) 用鼠标点击屏幕左下角任务栏上的“开始”, 点“运行”;
- 2) 点“浏览”, 打开光盘中 DX8CHS\Win98_ME 目录, 选中 DX80chs.exe, 点“打开”;
- 3) 最后“打开”框中显示: “?:\ DX8CHS\Win98_ME\DX80chs.exe”(代表您机器光驱的盘符);
- 4) 单击“确定”, 根据屏幕提示, 按“是”、“是”。重新启动计算机完成安装过程。

1.2 安装显示卡驱动程序

- 1) 在 Windows 98 的桌面空白处按鼠标右键。
- 2) 选择“属性”, 此时会有“显示属性”窗口出现。
- 3) 选“设置”。
- 4) 用鼠标左键单击“高级”, 会有“……属性”窗口出现。
- 5) 单击“适配器”。
- 6) 单击“更改”, 会有“升级设备驱动程序向导”窗口出现。
- 7) 单击“下一步”, 选择“搜索比当前设备使用的驱动程序更好的驱动程序”, 单击“下一步”。
- 8) 选择“指定位置”, 单击“浏览”, 打开光盘中 Lx_vga\nVidia\Win9X 目录, 然后单击“确定”。
- 9) 单击“下一步”, Windows 98 会开始搜索新的驱动程序。搜索完成后, 会显示找到的驱动程序, 应为“NVIDIA Vanta”。如果正确, 则单击“下一步”、“下一步”..., 直至“完成”。中间 Windows98 可能还会提示指定驱动程序所在路径。可参考第 8 步执行。
- 10) 文件拷贝完毕后, 会出现“系统设置改变”窗口, 单击“是”, 系统自动重启后, 显示驱动即安装完成。

 注意: 在 Windows 95 下安装必须按如下步骤安装, 本显示卡才能正常工作。

- a. 先安装主板 USB 设备驱动(此程序可以从 Microsoft 的网站上下载, 需


- 注意中、英文版本区别)
- b. 安装主板驱动程序
 - c. 安装显示卡驱动(显示卡驱动安装方式与在Windows 98下安装类似)

2、Windows2000

启动 Windows2000, 在光驱中放入“联想电脑驱动程序”光盘。然后按如下步骤安装:

- 1) 在 Windows2000 桌面的“我的电脑”图标上按鼠标右键。
- 2) 选择“属性”选项, 会有“系统特性”窗口出现。
- 3) 单击“硬件”, 单击“设备管理器”, 会有“设备管理器”窗口出现。
- 4) 如果操作系统没能识别本显示卡, 用鼠标左键双击“其它设备”下的“视频控制器(VGA兼容)”; 如果操作系统已经为显示卡安装了某个驱动程序, 点击“显示卡”前面的“+”, 在“显示卡”下面出现的条目上双击鼠标左键。然后会有“……属性”窗口出现。
- 5) 点击“驱动程序”。
- 6) 单击“更新驱动程序”, 会有“升级设备驱动程序向导”窗口出现。
- 7) 单击“下一步”, 选择“显示已知设备驱动程序的列表, 从中选择特定驱动程序”, 单击“下一步”。如果需要选择硬件类型, 选择显示卡并单击“下一步”。
- 8) 单击“从磁盘安装”, 出现“从磁盘安装”窗口, 单击“浏览”, 打开光盘 Lx_vga\nVidia_Geforce2\Win2000 目录, 并单击“确定”按钮。
- 9) 选择“NVIDIA Vanta/VantaLT”, 单击“下一步”、“下一步”……, 直至“完成”。如果中间出现“没有找到数字签名”窗口, 单击“是”, 继续安装。
- 10) 关闭“……属性”窗口, 会出现“系统设置改变”窗口, 单击“是”, 系统自动重新启动后, 显示驱动即安装完成。

3、Windows NT 4.0

 注意: 在 Windows NT 4.0 下安装本显示卡, 需在安装驱动前, 安装 NT 4.0 Service Pack 3 或更高版本

启动 Windows NT 4.0, 在光盘驱动器中放入“联想电脑驱动程序”光盘。然后按如下方法安装:

- 1) 在 Windows NT 4.0 的桌面空白处单击鼠标右键。
- 2) 选取“属性”选项, 出现“显示属性”窗口, 选择“设置”项。
- 3) 单击“显示类型”, 出现“显示类型”的窗口。
- 4) 在“显示类型”窗口中单击“更改”, 屏幕上出现“更改显示”窗口。单击“从磁盘安装”。
- 5) 在“从磁盘安装”的窗口中, 按“浏览”, 打开光盘中 Lx_vga\nVidia\Winnt 目录,

- 单击“确定”，出现“更改显示”窗口。
- 6) 用鼠标在“更改显示”窗口显示的列表中选中“NVIDIA RIVA TNT2”，单击“确定”。
 - 7) 屏幕上显示“第三方驱动程序”窗口，单击“是”。
 - 8) 安装完成，会提示“驱动程序已成功安装”，单击“确定”。在“显示类型”窗口中，单击“关闭”。
 - 9) 在“显示属性”窗口中，单击“关闭”。会出现“系统设置改变”窗口，单击“是”，重新启动 Windows NT 4.0。
 - 10) 进入 Windows NT 4.0 后，会出现“显示设置无效”窗口(注意: 此窗口只出现在您安装驱动后第一次启动系统时)，按“确定”按钮。接下就可以调整分辨率、色彩、刷新率等。

二、显示设置

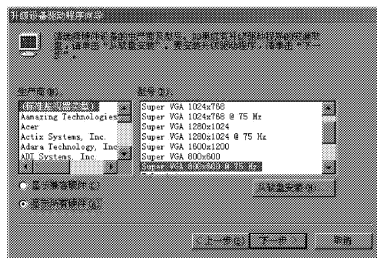
以 WIN98SE 为例:

在桌面空白处单击鼠标右键，在弹出菜单中选择“属性”，进入“设置”界面，在「屏幕区域」中可以调节分辨率；在「颜色」中可以调节色彩。点“高级”，在适配器项中调整刷新速度。



如果您的刷新速度值不显示或只有“默认”和“优化”两种选择，可以在监视器项中将显示器类型更改为“Super VGA 1024x768 @ 75Hz”，就可以调整刷新速度。具体步骤如下：

1. 在监视器项中点“更改”。
2. 选择“显示指定位置的所有驱动程序列表，...”，按“下一步”。
3. 选择“显示所有硬件”，如图。
4. 选择显示器型号，按“下一步”，直至完成。



Windows2000 与 WindowsNT4.0 的显示设置与 Win98SE 类似，不再详述。

三、其它注意事项

1. 本显示卡BIOS是为联想电脑专门设计和定制的。请不要使用从联想电脑公司之外的渠道获得的显示卡BIOS对本显示卡BIOS进行刷新升级, 否则可能会造成显示卡不能正常工作, 造成您不必要的困扰。
2. 建议您在调整显示模式前, 先阅读您显示器的使用说明, 确认您显示器所能支持的刷新速度和分辨率, 再进行调整, 以免由于使用过高的刷新速度或分辨率造成对显示器的损害。如果您不能确认您显示器可使用的显示模式, 可以向联想电脑公司的技术服务部门查询。

声明

请注意, 如果您发现本手册的内容与以前所配的手册有所变化或与您的实际操作有所不同, 那是为了更好的叙述或我们对系统的软、硬件方面的改进所造成的, 请恕不事先通知。