
使用产品前请仔细阅读本使用说明书

方正科技笔记本电脑产品说明书

方正 A604 笔记本电脑 V1.0

敬 告

尊敬的用户：

感谢您购买和使用方正科技产品。为了您的安全和利益，在使用产品前请您仔细阅读本产品说明书及随机附带的全部资料。如果您未按照产品说明书操作和使用产品，而导致任何的人身伤害、财产或其它损失，方正科技将不承担责任。

关于本产品说明书（以下简称“说明书”）

- ◆ 说明书版权属于方正科技所有；
- ◆ 说明书提及的商标、字号属于它们各自的权利所有者；
- ◆ 说明书内容如同实际产品不一致，以实际产品为准。

如果您对说明书的任何内容或条款存在不明或异议，请在购机后七日内向方正科技提出书面异议，否则视为您已经同意、理解并接受说明书全部内容。

产品使用过程中，如果您遇到问题，欢迎致电咨询：

方正科技全程服务热线电话：4006-000-666

方正科技保留对说明书解释和修改的权利，对说明书的任何修正、更新、解释将在方正科技网站（www.foundertech.com）予以公布，请您留意。

致谢！

方正科技集团股份有限公司

目 次

| | |
|--------------------------------------|-----------|
| 1 注意事项 | 1 |
| 1.1 特别提示..... | 1 |
| 1.2 笔记本使用重要提示—请务必阅读 | 1 |
| 1.3 注意事项..... | 2 |
| 1.4 笔记本电脑电池使用须知—请务必阅读 | 3 |
| 1.5 安全须知 | 7 |
| 2 产品概述 | 8 |
| 2.1 简介..... | 8 |
| 2.2 部件介绍..... | 9 |
| 2.3 开箱和检查..... | 16 |
| 3 基本使用常识 | 17 |
| 3.1 开关和状态指示灯 | 17 |
| 3.2 键盘功能 | 22 |
| 3.3 触控板 | 23 |
| 3.4 显示屏 | 23 |
| 3.5 网卡 | 23 |
| 4 BIOS(基本输入输出系统) 设定与安全性 | 25 |
| 4.1 使用 BIOS SETUP 的方法..... | 25 |
| 4.2 MAIN 菜单 | 25 |
| 4.3 ADVANCED 菜单 | 25 |
| 4.4 SECURITY 菜单 | 25 |
| 4.6 BOOT 菜单..... | 26 |
| 4.7 EXIT 菜单 | 26 |
| 5 驱动程序安装与使用说明 | 27 |
| 6 故障分析与处理 | 30 |
| 6.1 声音的问题 | 30 |
| 6.2 硬盘的问题 | 30 |
| 6.3 显示器的问题..... | 31 |
| 6.4 内存的问题 | 32 |
| 6.5 光驱的问题 | 33 |
| 特别声明 | 34 |

| | |
|-------------------------------------|------------|
| 附录 A 产品规格 | 35 |
| 附录 B 方正科技笔记本 A 系列产品服务承诺 (B 版) | 错误! 未定义书签。 |
| 附录 C 有毒有害物质或元素名称及含量标识表 | 43 |

1 注意事项

1.1 特别提示

为了便于理解和引起您的注意,当涉及产品安全或需关注的信息时我们将在本章节或在后面的章节中按下列等级和特别的警示用语向您提示,这些特别的警示用语表示方法如下:

- ◆ **【危险】** --表示对高度危险要警惕
- ◆ **【警告】** --表示对中度危险要警惕
- ◆ **【注意】** --表示对轻度危险要关注
- ◆ **【禁止】** --表示危险的操作需禁止
- ◆ **【提醒】** --表示安全或其它内容需关注

本章节中为您提供的安全信息并不是全部的,为了您的安全和利益,我们会根据需要将部分产品安全信息编排到说明书的后面章节中,不论这些安全信息置于何处,您均应仔细阅读。

同样,除了以特别的警示用语提出的注意事项外,对于说明书中的其它内容和介绍,您亦应予以同样的重视。

1.2 笔记本使用重要提示—请务必阅读

笔记本电脑属于高科技精密产品,请您务必仔细阅读下面使用提示。

特别提示

当笔记本电脑不使用时,请将电脑关闭、使用屏幕保护程序或使电脑设置成待机、休眠状态。如果 LCD 屏幕显示同一画面时间过长,液晶的自然特性将使 LCD 屏幕亮度下降并产生残影。

1. LCD 显示屏保养:

- 不要在笔记本上放任何重物。
 - 使用手提箱或背包时,请确保您没有在包内装太多东西,并且没有在笔记本包和 LCD 背部增加额外的压力。
 - 不要抓、扭或撞击 LCD 屏幕表面。
 - 不要将 LCD 屏幕置于很热或很潮湿的环境中。
 - 不要让 LCD 屏幕暴露在直射的阳光或很强的荧光下太长时间。
 - 不要在 LCD 屏与键盘之间放置任何东西,例如:铅笔、文件等,这会损坏或刮伤 LCD 屏。请勿使用有腐蚀性的清洁剂擦拭 LCD 屏,这会损伤屏幕。
 - 为保护 LCD 屏幕,请在不使用或外出携带时在屏上加保护层,以免屏幕磨损。
2. 为防止电脑过热,请在电脑工作中确保不要阻塞散热通风孔。
 3. 在系统访问软驱、光驱等介质时,请勿移出介质,否则可能会导致系统崩溃或资

料损坏。

4. 请不要在系统工作时拆下硬盘，这会导致资料丢失或损坏。格式化硬盘会删除硬盘上的所有资料，请提前备份。重要资料，请您务必及时备份，由此引起的资料丢失本公司将不承担责任。

5. 为保证您和机器的安全，请在使用外接电源供电时，保证电源确实接地。如果不准备长时间使用电脑，请将电源插头拔下，以避免短暂电压过量造成系统损坏。所处之地的电源供应需稳定且不受干扰。若您不清楚当地电器规格，请与您的经销商或所当地的电力公司洽询。基于安全考虑，电源插头的接地线，请勿随意破坏。拔电源时，避免直接用拉扯的方式将电线拔出，务必从插头处拔起，以确保安全。清洁电脑前，切记务必先拔掉电源插头。请勿拆开电源适配器。

6. 请勿使用非本机所配专用电源适配器，否则有可能造成电脑损坏。

7. 请勿单手取放笔记本电脑或使您的笔记本电脑处于不平衡状态。

8. 本产品只能由方正科技授权服务人员进行拆装，请您保证封条完整，否则可能会影响您享受保修或“三包”服务。

9. 如果您设置了密码，请千万不要忘记，否则可能导致不能开机。如果忘记了密码，请与供货商或授权维修站联系，但这可能会损坏您的所有资料。

10. 当手动弹出光驱时，请勿使用铅笔等易折断的物品，以免堵住紧急弹出孔。

1.3 注意事项

适用群体

【注意】

使用电脑，应具有一定的电脑基本常识。同时，电脑不适用于儿童单独操作。如果有需要，必须有成人看护。

工作环境

【危险】

为避免出现意外故障，电脑应在下述限定环境范围内工作：

| 内 容 | 适 应 范 围 | 备 注 |
|----------|----------------------|-----|
| 贮存运输温度 | -40° C 至55° C | |
| 贮存运输相对湿度 | 20% - 93%(40° C) | |
| 大气压 | 86 kPa - 106 kPa | |
| 电源适应能力 | 220V ±22V, 50Hz ±1Hz | |
| 工作湿度 | 35% - 80% | |
| 工作温度 | 10° C - 35° C | |

【警告】

为避免电脑受到环境（潮湿、灰尘、食品、液体、直接暴露于阳光下等）的侵害，应放置在通风、干燥的地方。

为避免磁场干扰和损坏，请远离其它家电（如电视、空调等）。

请不要将液体或其它杂物溅入电脑，否则有可能会引起其内部组件的短路进而引起触电或火灾。

【注意】

电脑在低温条件未恢复的情况下通电开机，可能会给电脑造成无法修复的故障，所以使用前请先保证电脑在室温条件下恢复 2 小时以上的时间

使用前

【警告】

电脑在低于10° C的环境储运后，使用前请在室温10° C — 35° C条件下放置2小时以上的时间，避免电脑温度过低而发生加电损坏。在此期间不要拆除包装，让电脑自然恢复温度，避免升温过快而发生加电损坏。

【注意】

使用前，还需确认电脑的连接、电源使用及其它事项均符合说明书的要求。

移动、运输、贮存

【注意】

移动电脑时，注意轻拿轻放。

运输时应放在原包装箱内，遵照包装储运图标标志指示堆放，并使用封闭式货箱搬运。

贮存时包装材料应安全地存放于儿童拿不到的地方，以避免不安全情况发生。

依照国家标准(GB/T9813-2000)，微型计算机通用规范中的相关解释，电脑温度在低于10° C(时)环境储运后，使用前请在室温(10-35摄氏度)条件下放置2小时以上的时间，避免因电脑温度过低加电产生损坏。在此期间请不要拆除包装，让电脑自然恢复温度，避免因升温过快导致电脑产生结霜和凝露带来的加电损坏的发生。

电池

【注意】

不正确的更换电脑的锂电池可能会引起爆炸危险，请务必在专业维修人员指导下进行锂电池的安装和更换；只允许使用制造厂推荐的同类或等效类型的替换电池产品；电池的不当丢弃会引起环境的严重污染，请您务必妥善处理用完的电池或者将废弃电池交还方正科技售后维修部门处理，避免环境污染。

1.4 笔记本电脑电池使用须知—请务必阅读

请遵循以下规则，善加使用您的电池。

新电池：

新置笔记本电池，初次使用得当，对电池寿命、性能等有关键影响，所以，使用新的笔记本电池请牢记以下几点：

1. 新置笔记本电池会有少量的余电，初次使用时需将余电放尽，再用外接电源充电，而且第一次充电最好要超过 15 个小时。
2. 充满电后，一定要把电池的电量用尽后再充，第二、三次地充电时间一定要超过 12 小时，以便激活电池，这样才能为今后的使用打下良好基础。

电池寿命：

电池寿命是从电池一下生产线就开始计算，也就意味着电池寿命开始倒计时，而且不

管您是否使用，其寿命都是在衰减的，相应电池使用时间也会随之而缩短。一般情况下，电池寿命为截止使用年限之前的充放电的标准次数在 300 次~500 次左右。

电池衰减一般判断方法是什么？

1. 新电池一般用 BatteryMark 软件测试其标称使用时间(电源使用方案设为最大电池模式， 屏幕调成最暗，WLAN 关掉，不插任何外接设备，屏幕保护程序关掉)；
2. 方正笔记本电池在一般情况下，在常温（25 摄氏式度）下，完全充放 100 次后，实际使用时间约衰减至标称时间的 80~85%；而充放 200 次后则约衰减至 70~75%；而充放 300 次后则约衰减至 60~65%；
3. 故若假设新电池标称时间约为 3 小时左右，且用户每天平均完全充放电一次，三个月约 100 次，那么，新的方正笔记本电池使用三个月左右，电池使用时间约衰减为 2.4 个小时左右；使用六个月左右，电池使用时间约衰减为 2 个小时左右；使用十二个月左右，电池使用时间约衰减为 1.5 个小时左右。
4. 因为电池衰减程度受多方面因素影响，且鉴于终端用户的使用条件不同，使用方式不同，所以，无法仅依据方正笔记本使用时间来判断电池的质量与性能，此仅供参考。

影响笔记本电脑电池寿命与实际使用时间的因素

笔记本电脑的使用过程中，有些因素会使电池耗损，甚至有可能导致电池最长使用时间低于标准，但这并不表明电池本身存在质量与性能问题。

影响电池使用时间的因素有：

因素 1：处理器的速度——正确的安装英特尔的芯片组驱动能使系统利用英特尔 Speed step 技术进行处理器速度的调节，从而延长在应用系统中电池的使用时间。

因素 2：CD, DVD, CD-RW 和硬盘的频繁读取——把光盘中的文件直接拷贝到硬盘中，看影片，刻盘等操作都会影响电池的使用时间。

因素 3：显存和内存的总数——如果系统打开很多应用程序，将会占用大量的硬盘空间做文件交换（虚拟内存），从而导致硬盘的频繁读写，如果增加更大的内存会对电池的使用时间更有益。

因素 4：一些应用软件在后台自动运行时，会增加 CPU 的负荷，从而导致使用时间降低——建议平常使用时将一些后台运行的程序关闭，只运行一些必要的应用软件。

因素 5：LCD 的光亮度——设置越低的光亮度对于电池使用时长越好，可以在使用中 使用 键盘功能键进行亮度调节。

因素 6：电源管理与 Speed Step 设置——在电源管理中设置不同的电源使用方案，都会影响电池的使用时间。

因素 7：电池的寿命——电池的平均使用寿命是一年，随着使用时间和次数的增加，电池的使用时间逐渐减少是很正常的。

因素 8：对于处理器及系统设备更深层次的应用（如看 DVD 电影及 3D 游戏）会使电池的可用时间迅速降低。

因素 9：无线装置和蓝牙装置都会加快电池的消耗；在不需要无线时，可以用键盘功能键关闭以节省电能。

因素 10：使用环境的温度——过高或过低的使用环境温度，都会影响电池电芯中化学物质的活性，从而降低电池的使用时间和寿命。

电池无法充电或充不满电怎么办？

无法充电、电池指示灯未亮、无法再用电池开机：请将机台送至当地售后服务中心检测是否为电池故障需更换电池。

无法充到 100%时，充满电后很快用尽：电池是属于消耗品，其保修期限较短，当电池寿命接近终了时，可能出现充饱状态却只能用几分钟就没电了，此时您可能需要更换一块电池了。

电池长期不用，应该如何保存？

充电或者放电到 40%左右，然后放在温度 15~25 摄氏度的干燥处保存，温度过高和过低都容易加速电池衰老。

为何充电灯已熄灭，但电量指示器看到的电池状态为 95% - 99%，是不是电池有问题？

充电指示灯由亮转灭的因素：是以参考电池是否已达饱和电压作为基准点，在达到饱和范围的 95%~99%的近饱和电压时，会随侦测到的电压差变小，也同时调降充电电流，以避免产生过电流或过电压的充电，造成对电池的损害。

在最后这个阶段的小电流充电设计能兼顾避免客户端在忘记电池饱和后持续插电过久的状态已达到对电池的保护。加上笔记型计算机的锂电池本身在设计上即有自身的充电保护回路。所以并非电池充电有问题，也并非计算机对电池充电有问题。而是因为，95%~99%属于微量充电，并不会触发充电指示灯。请安心使用。

为什么电池充足电放置几天电量会下降？

正常的充电电池都存在内耗。锂电池之所以能存储电力是由活性 Li 离子的化学反应实现的。在不使用时电池内部的活性成分也会慢慢恢复为低电势状态，就是说尽管不使用电池但是它的电力也是会不断下降的，电力的下降速度和周围环境的温湿度等有很密切的关系，通常温度越高，电力下降的速度越快。如果可能的话，尽量将电池充到 40%放置于阴凉地方。这样可以在长时间的保存期内使电池自身的保护电路运作。如果充满电后将电池置于高温下，这样会对电池造成极大的损害。（因此当我们使用固定电源的时候，此时电池处于满充状态，温度一般是在 25-30° C 之间，这样就会损害电池，引起其容量下降）。

本电池只能用于本笔记本电脑。

如果更换不适当的电池种类可能会有爆炸的危险。只可使用相同型号的原厂电池或经原厂推荐认可同等级的电池种类进行替换。

请勿拆解电池。

请勿将电池暴露于火焰或水中。

为了防止火灾、燃烧或电池的损坏，请勿让电池的两极处碰到金属物品。

处理损坏或漏液的电池时请特别小心。如果您不小心触碰到电池液，请赶快用肥皂及水冲洗。如果接触到眼睛，请用水冲洗眼睛 15 分钟，并尽快去医院治疗。

如果环境温度较高，请勿充电。

存放时，请勿将电池暴露于高温下。

电源

【危险】

您需使用合格的三芯带接地保护的接地电源插头和插座，电源插头最终应插在接地良好的电源上，良好的接地是您的电脑正常工作的重要保证。如果您擅自更换标准电源线，可能会带来严重后果，同时电源线最大长度不应超过 4.5 米。

在您使用电源前应按电源插头和插座的说明确认电源符合电脑使用要求，合格的电源和良好的接地是电脑正常工作的重要保证。否则，可能会带来严重后果。

【危险】

雷雨期间，使用产品可能会对电脑甚至您的人身及其它财产安全造成损害。故在雷雨天气，不要使用电脑，并断开电话线、网络线、电源线等可能会与外界连接的导电体。打雷时，不要插拔这些线缆。

【注意】

仔细检查随机提供的交流电源线。如果出现问题，请与相关销售商联系。

用于微机的电源线必须符合以下安全规范：

- 符合 CCC 认证
- 电源插头最终应插在接地良好的电源上
- 电源插头必须符合 GB 1002—1996、GB2099.1-1996
- 电源线最大长度为 4.5 米

人机工程学

【提醒】

当在电脑上工作或游戏时，请调整您的环境并安排好您的电脑设备，使身体处于舒适、灵活的状态。下面的建议可以帮助您获得一个更舒适的环境。

1. 支持您的后背：

- 选择一把支持后背下部的椅子。
- 调整工作面高度和椅子，使之呈现出一个舒适自然的姿态。

2. 促成舒适的腿部姿态：

- 清除桌子下面的物品让腿的位置和移动更舒适。
- 如果您的脚不能在地板上舒适地休息，请用一个脚凳。

3. 减少颈部的弯曲和扭转：

- 把 LCD 显示屏摆在您前部中间。如果您查看文文件比显示屏更频繁，请考虑把文档直接放在您前面，并且显示屏稍微靠边一点。
- 考虑使用文档架，把文档放在接近眼睛的水平。
- 把屏幕顶部放在接近眼睛的水平。散光患者可能需要把屏幕放低一点，或与合格的健康专家商讨关于适合电脑工作的眼镜。

4. 减少眼睛疲劳：

- 把显示屏放置在手臂长的距离，舒适地坐在显示屏前。
- 避免眩光。显示屏放置应远离产生眩光的光源，或使用窗帘控制光线强度。
- 请记住要清洁屏幕；如果您戴眼镜也要清洁眼镜。
- 请将显示屏的亮度、对比度和字体大小调节为您感觉舒适的状态。
- 在操作键盘和触控板的时候，请您轻轻触键，保持手和手指放松，用较小的劲来敲击键盘。
- 单击触控板或使用游戏杆或其它游戏控制器时，也要用较小的劲来触键。
- 打字时避免把手掌或手腕放在大角度的物体表面上休息，如果需要，在打字间歇时休息一下手掌。
- 不打字时，放松手臂和手。不要在物体的边缘上休息，如桌子边缘。
- 调整您的椅子，不让座位挤压膝盖的后面。

1.5 安全须知

1. 电源插座孔应该安装在靠近设备旁边或是可以容易操作的地方，拔插电源线时，避免直接用拉扯的方式将电线拔出，务必从插头处拔起，以确保安全，谨防触电。请勿拆开电源适配器。
2. 请勿将本产品置放于靠近水的地方。
3. 安装时请将本产品置于稳定的支撑物上。本产品可能因为放置不稳定而掉落，造成严重的损害。
4. 请勿将本产品的电线放在人来人往的地方，以免踩坏电线。请勿在电线上置放任何物品。
5. 遵循所有的警告信息和产品上面的标示。
6. 如果不打算长时间使用本产品，请将电源插头拔下以避免短暂的电压过量造成损坏。
7. 切勿将任何液体泼洒到本产品上，此动作可能造成起火或电击的危险。
8. 如有下列情况，请交由合格的专业人员来服务：
 - a. 当电源线或插头已损毁或磨损。
 - b. 液体被泼洒到本产品上。
 - c. 本产品曾遭受雨淋或水的泼洒。
 - d. 当您已遵循运作的指示，而本产品仍无法正常运作。
 - e. 如果本产品曾掉落或外壳已损毁。
 - f. 如果本产品已呈现出明显的损毁。
9. 本产品的使用和储存温度请参考附录A 产品规格，不在规定的温度范围内使用和储存，可能会造成产品的永久损坏。
10. 请勿在靠近水或其它液体的地方使用电源适配器。切勿泼洒液体到电源适配器上。

注：此手册的所有图片均为示意图仅供参考，具体以实物为准。

2 产品概述

2.1 简介

- 产品名称：方正科技笔记本电脑
- 系列及型号：方正系列方正 A604 机型
- 产品性能特点

方正 A604 笔记本电脑采用英特尔®最新移动计算技术，性能更卓越。

系统扩展性

系统提供了 2 个 DDR2 RAM 扩展槽，使用户可根据需要扩大存储容量和提高系统性能。

宽屏液晶显示屏

该笔记本电脑拥有 14” 宽屏液晶显示屏，带给您更宽阔的彩色文字和图片视觉。

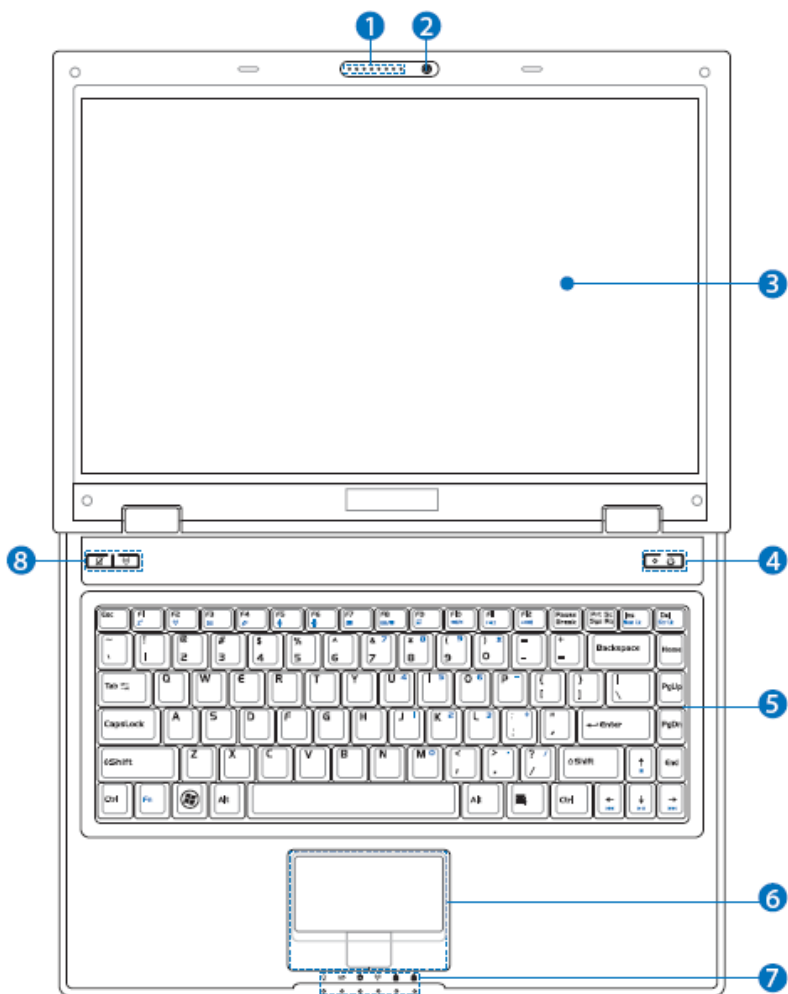
通讯特性

该笔记本为局域网准备了内置的以太网适配器，并可选配无线解决方案。

2.2 部件介绍

(注：以下均为示意图，以实物为准)

前视图



1. 麦克风（内置）（可选）

内置的单声道麦克风可用于召开视频会议、口述录音或简单的音频录音。

2. 摄像头（可选）

内置的摄像头可拍照或拍摄视频录像，可与其他设备配合并使用召开视频会议。

3. 显示屏

显示屏的功能与台式电脑的显示屏一样。笔记本电脑使用动态矩阵 TFT LCD，能提供

与台式显示屏同样优异的画面。

4. 电源开关

让您只需按下一个按钮，就可以启动计算机。

5. 键盘

本笔记本电脑的键盘为标准按键大小，并可置放双手手掌，让打字及使用更为舒适方便。键盘上拥有两个 windows 功能键，使您浏览 windows 操作系统更方便。

6. 触摸板及按钮

触摸板连同按钮为指标装置，提供与台式电脑鼠标相同的功能。在设置好内含的触摸板应用程序后，就可使用软件控制的滚动功能，让您浏览 windows 或网页时更方便。

7. 状态指示灯

显示多个硬件 / 软件的状态。

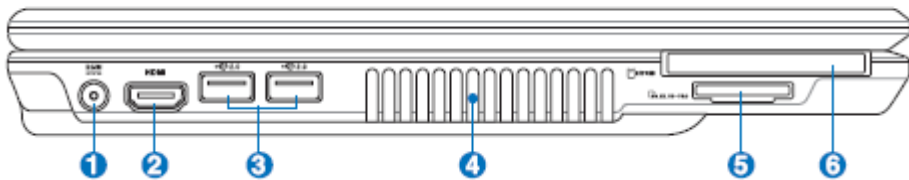
8. 快捷键

快捷键让您只需按一下按钮,就可以启动特定的应用程序。

特别提示

请勿在 LCD 屏与键盘之间放置任何东西，例如：铅笔、文件等，这会损坏或刮伤 LCD 屏。请勿使用有腐蚀性的清洁剂擦拭 LCD 屏，这会损伤屏幕。

左视图



1. 直流电源输入

随附的电源适配器可将交流电源转换为直流电源。电源适配器通过这个插孔来供电给笔记本电脑，并且提供内部的电池套件充电。为了避免对笔记本电脑和电池套件造成伤害，请务必使用随附的电源适配器。

2. 外接 HDMI 设备(可选)

该款笔记本电脑具备 HDMI 端口，可连接具备 HDMI 端口的液晶电视等设备，以提供高品质无失真的影音输出，让您享受高画质影音剧院般的视听震撼。

3. USB 端口 (2.0/1.1)

通用串行总线与 USB 2.0 或 1.1 设备兼容，例如键盘、指标装置、相机、硬盘、打印机以及扫描仪，USB 1.1 串行传输速率可达 12Mbps，而 USB 2.0 可达 480Mbps。USB 端口支持多个 USB 设备同时连接在一台电脑上，有些 USB 键盘或新型显示屏等外围设备上还会配备 USB 插座，其作用如同 USB 扩展座 (USB Hub) 一样，因 USB 支持装置的热插拔，所以大部分外围设备都无需重启电脑而直接连接或中断连接。

4. 通风口

通风口可让冷空气流入热空气排出笔记本电脑。

5. ExpressCard 插槽

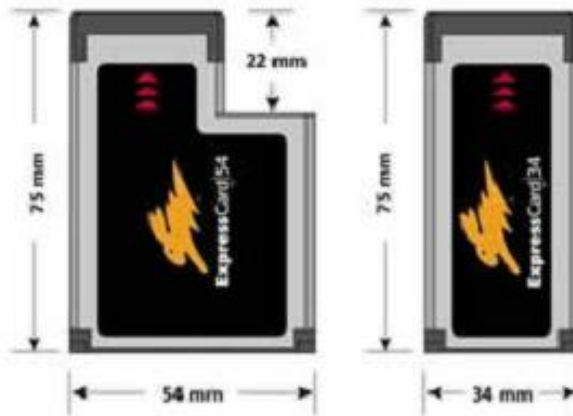
26 针脚的 Express 卡插槽可支持一组 ExpressCard/34mm 或一组 ExpressCard/54mm 扩展卡。这种新型的接口采用串行总线，可支持 USB 2.0 和 PCI Express 规格，取代了传统 PC 卡插槽较慢的并行总线。(不兼容早先的 PCMCIA 卡)

注意：

本机 PC 卡插槽是 PCI Express 接口，不支持传统的 PC 卡，如图：



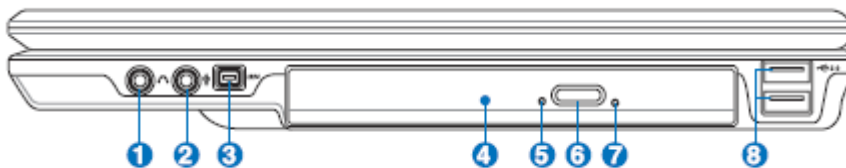
仅支持基于 PCI Express 接口的 ExpressCard 卡，如图：



6. 多功能读卡器插槽

存储卡读卡器为数码相机、MP3 播放器、移动电话和 PDA 等闪存类设备与您的笔记本电脑之间的照片、音乐和数据访问提供了最快速方便的方法

右视图



1. 耳机输出插孔

立体声耳机插孔是用来连接笔记本电脑的音频输出信号到立体声音箱或耳机。若使用此插孔会自动停用内置音箱。

2. 麦克风输入插孔

单声音麦克风插孔 (1/8 英寸)可外接麦克风，或从音频装置的输出信号。此功能可用于视频会议、口述录音或简单的音频录音。

3. IEEE1394 端口 (可选)

IEEE1394 为高速串行总线如同 SCSI, 与 USB 类似, 有简单连接和热插拔的功能。IEEE1394 接口具有 100-400 Mbps 的带宽, 在同一总线可处理高达 63 个设备。IEEE 1394

适用于尖端的数字设备，此接口应该标志为 “DV” 用于数字视频端口。

4. 光驱

不同机型的笔记本电脑配备不同型号的光驱。笔记本电脑的光驱可能支持光盘 (CD) 和数字影音光盘 (DVD) ，也可能有写入或复写功能。

5. 光驱启动指示灯（位置因机型而不同）

当数据正在通过光驱传输时，光驱启动指示灯会显示。指示灯亮起的时间与传输数据的大小成正比。

6. 光驱电子退出按钮

光驱退出有一个电子退出按钮来打开托盘。

7. 光驱强制退出（位置因机型而不同）

当光驱电子退出按钮失灵时，您可以用强制退出按钮来打开光驱的托盘。在正常情况下，请不要使用强制退出按钮。

8. USB 端口 (2.0/1.1)

通用串行总线与 USB 2.0 或 1.1 设备兼容，例如键盘、指标装置、相机、硬盘、打印机以及扫描仪，USB 1.1 串行传输速率可达 12Mbps，而 USB 2.0 可达 480Mbps。USB 端口支持多个 USB 设备同时连接在一台电脑上，有些 USB 键盘或新型显示屏等外围设备上还会配备 USB 插座，其作用如同 USB 扩展座 (USB Hub) 一样，因 USB 支持装置的热插拔，所以大部分外围设备都无需重启电脑而直接连接或中断连接。

后视图

以下所示为本笔记本电脑的后视图



1. 外接显示器输出端口

15 针脚 D-sub 显示器端口支持标准 VGA 兼容的设备，如显示器或投影仪等，以在较大的外接屏幕上观看。

2. 电池套件

在连接到交流电源时电池套件会自动充电，而在中断交流电源后会保持供电给笔记本电脑。如此即可随时随地方便使用。电池续航时间会因这台笔记本电脑的用法与规格而有所不同。请勿私自拆解电池套件，需经过授权厂商以单一组件方式替换。

3.Kensington® 锁定端口

Kensington® 锁定端口能使用 Kensington® 兼容的安全装置来防护笔记本电脑的安全。这些安全装置通常包括一条金属缆线，将笔记本电脑锁定在固定物体上，以防止被取走。有些安全装置也可能配备动作检测器，当笔记本电脑被移动时会响起警报。

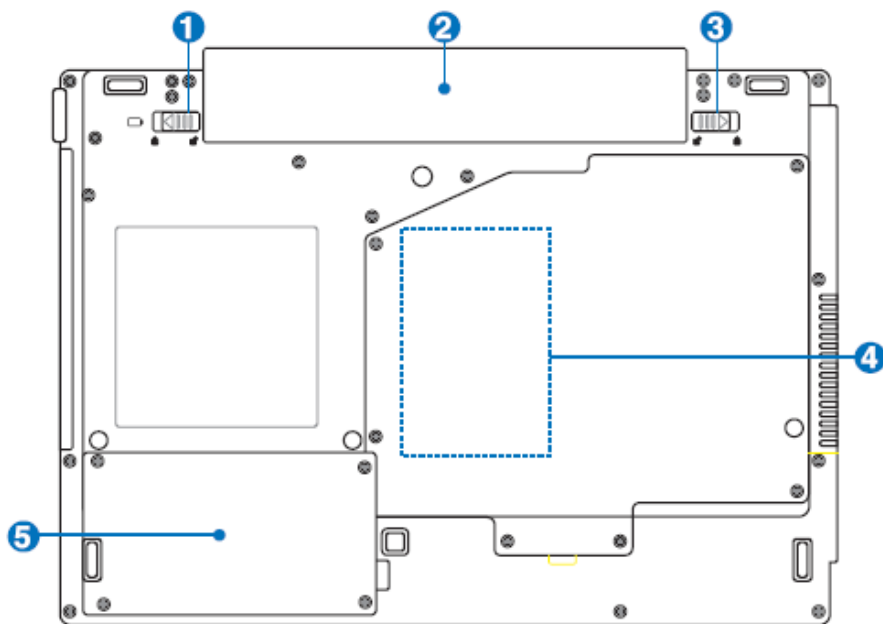
4. 调制解调器端口(可选)

2 针脚的 RJ-11 调制解调器端口比 RJ-45 LAN 端口小，并支持标准电话线。

5. LAN 端口

8 针脚的 RJ-45 LAN 端口比 RJ-11 调制解调器端口大，并支持连接到本地网络的标准以太网线。内置的接口让您无需额外的适配器就可方便地使用。

底视图



1. 电池锁扣—弹簧

弹簧电池锁扣可保障电池套件的牢固。当装入电池套件后将自动锁住。如果要移除电池组件，则需将弹簧锁扣拨到未锁的位置。

2. 电池套件

在连接到交流电源时电池套件会自动充电，而在中断交流电源后会保持供电给笔记本电脑。如此即可随时随地方便使用。电池续航时间会因这台笔记本电脑的用法与规格而有所不同。请勿私自拆解电池套件，需经过授权厂商以单一组件方式替换。

3. 电池锁扣—手动

弹簧电池锁扣可保障电池套件的牢固。将手动锁扣拨到未锁位置以放入电池组件，完成之后再将锁扣拨回。

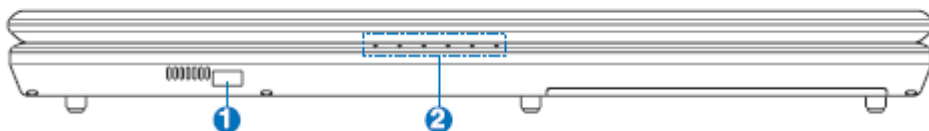
4. 中央处理器（CPU）及 内存（RAM）槽

有些笔记本电脑有一个预留的处理器槽位，以方便您日后升级更高性能的 CPU。有些笔记本电脑则采用 ULV 设计，无法升级。关于系统升级的详细信息请咨询方正服务中心。

5. 硬盘槽

硬盘是固定在硬盘槽中。硬盘置换只能由授权服务中心或经销商代为置换。

正面图



1. CIR(Consumer Infrared) 远程控制端口（可选）

该红外线端口（IrDA）便于无线控制您选购机型中的多媒体软件。

2. 显示屏锁扣

笔记本电脑的正前方有一个弹簧锁扣，可在笔记本电脑不使用时锁住显示屏面板。用拇指按住锁扣可打开显示屏，您可以缓慢地向前或向后移动显示屏以调整至最佳视角。

特别提示

为防止电脑过热，请在电脑工作中确保不要阻塞散热通风孔。

特别提示

请勿将任何重物放置于笔记本电脑上。这样会导致显示屏的损坏。

特别提示

本产品只能由方正科技授权服务人员进行拆装，请您保证封条完整，否则可能会影响您享受保修或“三包”服务。

2.3 开箱和检查

请小心拆除包装以取出机器和其它配件，如发现有损坏和遗漏，请立即联络经销商。请保存原有的包装材料，以备换货之需。

一般您会有以下部件（详细内容请参阅装箱清单）

1. 笔记本电脑
2. 电源适配器
3. 使用手册
4. 驱动盘
5. 电池

3 基本使用常识

3.1 开关和状态指示灯

开关



Power4 Gear+ 按键

Power4 Gear+ 按键可在多种省电模式间作切换。省电模式控制笔记本电脑的各个方面以平衡最佳使用效果和电池使用时间。

如果您使用交流电源适配器，Power4 Gear+ 将在交流电源模式段中切换。在您拔除交流电源适配器后，Power4 Gear+ 将在电池（支流电源）模式段中切换。无论您拔除还是接通交流电源适配器，Power4 Gear+ 会自动地在模式段中切换（交流或支流）。



无线网络按键

仅限无线机型：按一次即可切换使用和停用内部无线局域网或蓝牙（选购机型）。使用时，相应的无线指示灯将亮起。使用无线局域网和蓝牙需要设置 Windows 软件。

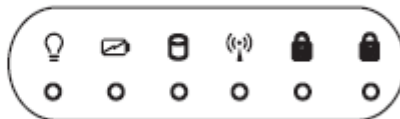


电源开关

电源开关可用于开、关笔记本电脑，并可从休眠状态恢复。按一下开关会打开笔记本电脑，再按一次即会关闭。您可以在控制面板的“电源选项”中自定义电源开关各种动作对应触发的模式。

状态指示灯

状态指示灯配合各特定操作模式。这些模式包括：交流电变压器状态、电池状态、硬盘存取活动、读卡器读取活动等。



电源指示灯

电源指示灯亮起表示笔记本电脑电源开启，缓慢闪烁表示笔记本电脑处于

Suspend-to-RAM (待机) 模式。指示灯熄灭代表笔记本电源关闭或处于 Suspend-to-Disk (休眠) 模式。

电池充电指示灯

电池充电指示灯显示了电池的电力：

亮灯：电池正在充电

熄灭：充电已完成。

闪烁：电池电力不足 10% 且未连接交流电源。

硬盘读写指示灯

显示笔记本电脑正在访问一个或多个存储设备（如硬盘）。闪烁表示此存储设备正在读写资料。

无线网络指示灯

仅内置无线网络功能的机种拥有此指示灯。当内置无线网络功能开启时，此指示灯会亮起。（当使用无线网络功能时，您需要做一些 Windows 软件设置。）

数字键锁定指示灯

特定的按键当作数字小键盘使用。

此指示灯亮起代表数字锁定 [Num Lk] 已开启。数字锁定允许您将键盘上的几个特定的按键当作数字小键盘来使用。

大写锁定指示灯

此指示灯亮起代表大写锁定 [Caps Lock] 已开启。此时，键盘可以输入大写字母（如 A, B, C）。当大写锁定指示灯熄灭时，您输入的字母为小写形式（如 a, b, c）。

将电脑停止

当您完成工作时，您可以将电脑电源关闭或者让电脑进入等待或休眠模式：

| 停止的模式 | 方 法 | 再次开机或使用的方法 |
|---------------------|--|------------|
| 直接关闭电源 | 请遵照操作系统的关机程序。如此可以避免资料的流失或软件的损坏。 万一系统因为硬件或软件的问题而死机，则使用电源钮关机。 | 使用电源钮。 |
| 等待 (Standby) | 根据您在 Windows 的设定，以下述方式进入待机状态： <ul style="list-style-type: none"> 合上电脑上盖 按 Fn+F1 使用电源钮 | 使用电源钮。 |
| 休眠 (Hibernation) | 根据您在 Windows 的设定，以下述方式进入休眠状态： <ul style="list-style-type: none"> 合上电脑上盖 按 Fn+F1 | 使用电源钮。 |

- 使用电源钮

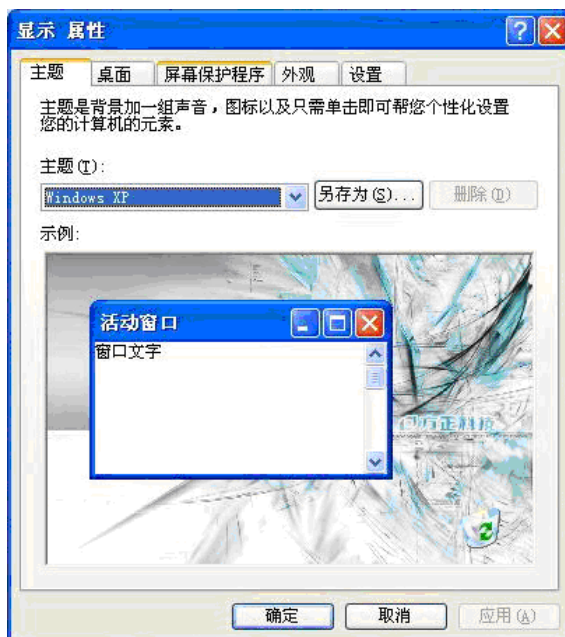
如果您选择以等待或休眠状态停止电脑，则下次再使用电脑时将可回到当初停止前的状态。

如果您的电脑系统安装的是Windows XP系统，调整电脑进入休眠时间的方法：

1. 桌面上点击鼠标右键，点击“属性”选项



2. 点击“屏幕保护程序”选项



3. 点击“电源”选项



4. 点击“系统休眠”右侧的下拉选项按钮，根据您的需要，选择系统进入休眠的时间。我们建议您选择 30 分钟以内的时间。



如果您的电脑系统安装的是Windows VISTA系统，调整电脑进入休眠时间的方法：

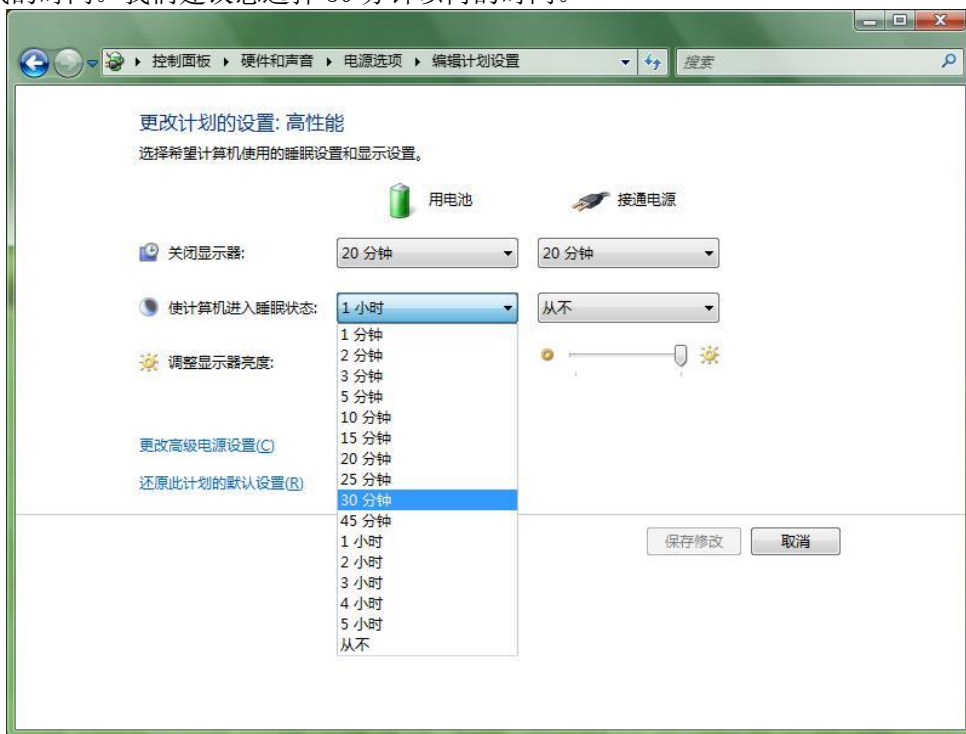
1. 打开控制面板，选择电源选项即可。



3. 点击“更改计算机的睡眠时间”



3. 点击“使计算机进入睡眠状态”右侧的下拉选项按钮，根据您的需要，选择系统进入休眠的时间。我们建议您选择 30 分钟以内的时间。



本产品符合以下规范性文件：

- GB4943 《信息技术设备的安全》、
- GB9254 《信息技术设备的无线电骚扰限值和测量方法》、
- GB17625.1 《电磁兼容限值 谐波电流发射限值（设备每相输入 $\leq 16A$ ）》
- GB/T9813 《微型计算机通用规范》

3.2 键盘功能

功能键

| 功能组合键 | 功能 | 特殊说明 |
|-------|--------------|-----------------------------|
| Fn+F1 | 待机/休眠按钮 | 按电源按钮，使电脑回到操作模式。 |
| Fn+F2 | 启用/停用无线网络连接 | （仅限无线机型）开启或关闭内置的无线局域网或蓝牙功能。 |
| Fn+F3 | E-mail 快捷键 | 开启互联网邮件程序。 |
| Fn+F4 | internet 快捷键 | 立刻开启互联网浏览器。 |
| Fn+F5 | 实心的太阳图标 | 降低显示屏亮度。 |
| Fn+F6 | 空心的太阳图标 | 提高显示屏亮度。 |
| Fn+F7 | 开启或关闭显示屏 | 这个键还可在使用低分辨率模式时将 |

| | | |
|-----------|----------------------|---------------------------------------|
| | | 屏幕拉伸充满整个显示屏（限机型）。 |
| Fn+F8 | 在笔记本电脑的液晶屏和外接显示器之间切换 | |
| Fn+F9 | 开启或锁定触摸板 | 锁定触摸板可防止您在使用键盘时不小心触到触摸板。 |
| Fn+F10 | 喇叭图标 | 开启或关闭喇叭（仅限 Windows 操作系统） |
| Fn+F11 | 喇叭及向下箭头图标 | 降低喇叭音量（仅限 Windows 操作系统） |
| Fn+F12 | 喇叭及向上箭头图标 | 提高喇叭音量（仅限 Windows 操作系统） |
| Fn+NumLck | Num Lk (Ins) | 数字键盘锁定（number lock）开关。让您可以使用小键盘来输入数字。 |

Windows 键

您的键盘拥有两个 Windows 键：



1. 开始键

此按键可以让您打开 Windows「开始」菜单。



2. 应用程序菜单键

此键功能与按一下鼠标右键的功能相同。

3.3 触控板

内置的触控板是一个与 PS/2 兼容的定位设备，它的表面可感觉移动。只要用手指在触控板表面上移动，光标就会跟着移动。

3.4 显示屏

为了让您看得舒适，您的笔记本电脑采用的是 TFT 宽屏液晶显示屏。它支持高分辨率和真彩功能。为您带来非凡视觉震撼。

延长显示屏的寿命

遵守下列的准则可以延长显示屏的寿命。

1. 将屏幕亮度设置为舒服观看的最低亮度。
2. 在桌上使用时，请外接一台显示器并关闭笔记本电脑的显示屏。
3. 不要关闭电源管理中进入暂停模式的选项。
4. 如果使用交流电源而且没有外接显示器，请在不使用时切换到暂停模式。

【注意】为延长您的电池寿命，在舒适观看的前提下将亮度调到最低，这样内部的光源可以使用较少的电力。

3.5 网卡

您的笔记本电脑有一个内置 10/100/1000Mbps 的以太网卡，将局域网线的一端插入位

于您的电脑后面的 RJ-45 接口，您便可以在此实现网上数据传输了。

打开或关闭无线网络

如果您的电脑选配了内置的无线网卡，有一个无线网络开关，可打开/关闭无线网络功能。您的电脑需要一定的时间进行无线网络连接。

4 BIOS(基本输入输出系统) 设定与安全性

在这一章中,我们会教您如何进入 BIOS 设定程序及设定各种硬件控制选项,您也将学会如何使用内置的安全防护设定。

[**设定公用程序**]是内置于笔记本电脑的 BIOS (基本输入输出系统) 中的硬件状态程序。它可以执行及维护许多的硬件功能。它是一种利用菜单的模式来操作的软件,允许您轻松地设定及变更设定值。

BIOS 中含有笔记本电脑的出厂预设值。但是,您仍有机会需要修改 BIOS 中的预设值。当硬件有变更时,例如升级,临时状况或当您决定要自定硬件设定值以符合特定需求时,您可能就需要启动 BIOS 设定程序了。

BIOS 可以让您设定密码来限制使用者的存取。这是一种重要的功能,因为现在的笔记本电脑中都存放着大量的资料。未经授权的存取是可以预防的。

4.1 使用 BIOS Setup 的方法

您必须执行 BIOS 设定的情况有:

开机测试发现问题,屏幕上出现信息要求您执行BIOS设定。

您要复原默认值。

您要针对特定硬件来改变设置值。

您要改变设置值以获得最佳系统性能。

若欲执行 BIOS 设定,需在电脑开机时,按下 F2。

如何进行选择

对于一个项目,您必须通过两层或三层的选项才可完成设置。这些选项大部份都必须通过三层选项:菜单标题、下拉式菜单、及子菜单。

利用键盘来移动并做选择。您可在屏幕右方看到键盘信息。

4.2 Main 菜单

Main 菜单包含系统的基本设置。如系统时间,硬盘、光驱型号等。

4.3 Advanced 菜单

高级设置菜单

4.4 Security 菜单

Security 菜单包含安全设置值,可保护您的系统避免未经授权的使用。

在这里可让您设置密码。在输入栏中输入您的密码并按 **Enter**。再输入一次密码并按 **Enter** 以确认密码。

特别提示

如果您设置了密码，请千万不要忘记，否则可能导致不能开机。如果忘记了密码，请与供货商或授权维修站联系，但这可能会损坏您的所有资料。

4.5 Power 菜单

可设置节电模式。

4.6 Boot 菜单

Boot 菜单可设置系统搜寻开机设备的顺序。

系统将会试着从第一个设备开机，但是如果失败的话，将会尝试下一个开机设备。

4.7 Exit 菜单

Exit 菜单列出离开 BIOS 设定 程序的方法。当您完成设置之后，必须储存并离开 BIOS 设定，新的设置才会生效。

5 驱动程序安装与使用说明

在本章中，您将会学到如何使用所附光盘安装驱动程序。

您的笔记本电脑在出货的同时附有驱动程序光盘。光盘里含有相应装置的驱动程序。本章将指导您如何安装这些驱动程序。

本笔记本电脑支持 Windows Vista 系统。请按照以下安装顺序进行驱动程序安装：

1、芯片组驱动安装

进入驱动光盘 vista\INFUPDATE 目录，执行 Setup 安装文件，根据提示完成芯片组驱动安装。

2、显卡驱动安装

进入驱动光盘 VISTA\VGA\NVIDIA\VISTA32 目录，执行 Setup 安装文件，根据提示完成显示卡驱动安装。

3、HOTFIX 安装

进入驱动光盘 VISTA\HOTFIX 目录，执行 Setup 安装文件，根据提示完成安装。

4、声卡驱动安装

进入驱动光盘 VISTAAUDIO 目录，执行 Setup 安装文件，根据提示完成声卡驱动安装。

5、网卡驱动安装

进入驱动光盘 VISTA\LAN 文件夹下的 Setup 目录，执行 Setup 安装文件，根据提示完成网卡驱动安装。

6、读卡器驱动安装

进入驱动光盘 VISTA\RICOH 目录，执行 Setup 安装文件，根据提示完成读卡器驱动安装。

7、触控板驱动安装

进入驱动光盘 VISTA\TouchPad 目录，执行 Setup 安装文件，根据提示完成触控板驱动安装。

8、键盘快捷键驱动安装

进入驱动光盘 VISTA\ATK\ATK_DRV\VISTA32 目录，执行 2kSetup 安装文件，根据提示完成触控板驱动安装。

再进入驱动光盘 VISTA\ATK\ATK_HOTKEY 目录，执行 Setup 安装文件，根据提示完成触控板驱动安装。

9、无线网卡驱动安装

如果您的电脑配备了 INTEL 的无线网卡，进入驱动光盘 XP\WLAN\4965AGN\VISTA32\DRIVERS 目录，执行 IPRODIFX 安装文件，根据提示完成无线网卡驱动安装。

如果您的电脑配备了非 INTEL 的无线网卡，进入驱动光盘 VISTA\WLAN\AW-GE780\Install_CD 目录，执行 SETUP 安装文件，根据提示完成无线网卡驱动安装。

10、Power4Gear 驱动安装

请进入驱动光盘 P4G 目录，执行 setup 安装文件，根据提示完成驱动安装。

本笔记本电脑支持 Windows XP SP2 系统。请按照以下安装顺序进行驱动程序安装：

1、芯片组驱动安装

进入驱动光盘 XP\INFUPDATE 目录，执行 Setup 安装文件，根据提示完成芯片组驱动安装。

2、显卡驱动安装

进入驱动光盘 XP\VGA\NVIDIA\VISTA32 目录，执行 Setup 安装文件，根据提示完成显卡驱动安装。

3、HOTFIX 安装

进入驱动光盘 XP\AUDIO\HOTFIX 目录，执行 kb888111xpsp2 安装文件，根据提示完成安装。

4、声卡驱动安装

进入驱动光盘 XP\AUDIO 目录，执行 Setup 安装文件，根据提示完成声卡驱动安装。

5、网卡驱动安装

进入驱动光盘 XP\LAN 文件夹下的 Setup 目录，执行 Setup 安装文件，根据提示完成网卡驱动安装。

6、读卡器驱动安装

进入驱动光盘 XP\RICOH 目录，执行 Setup 安装文件，根据提示完成读卡器驱动安装。

7、触控板驱动安装

进入驱动光盘 XP\TouchPad 目录，执行 Setup 安装文件，根据提示完成触控板驱动安装。

8、键盘快捷键驱动安装

进入驱动光盘 XP\ATK\ATK_DRV 目录，执行 2kSetup 安装文件，根据提示完成触控板驱动安装。

再进入驱动光盘 XP\ATK\ATK_HOTKEY 目录，执行 Setup 安装文件，根据提示完成触控板驱动安装。

9、无线网卡驱动安装

如果您的电脑配备了 INTEL 的无线网卡，进入驱动光盘 XP\WLAN\4965AGN\DRIVERS 目录，执行 IPRODIFX 安装文件，根据提示完成无线网卡驱动安装。

如果您的电脑配备了非 INTEL 的无线网卡，进入驱动光盘 XP\WLAN\AW-GE780\Install_CD 目录，执行 SETUP 安装文件，根据提示完成无线网卡驱动安装。

10、Power4Gear 驱动安装

请进入驱动光盘 XP\P4G\DRV 目录，执行 setup 安装文件，根据提示完成驱动安装。安装完成后，再请进入驱动光盘 XP\P4G\APP 目录，执行 setup 安装文件，根据提示完成驱动安装。

您在第一次使用本笔记本电脑时，请先使用 Windows 系统的“自动更新”功能，Windows 会例行检查可以保护计算机免受最新病毒和其他安全威胁攻击的更新。这些高优先级的更新位于 Windows Update 网站，进入方式：开始菜单——所有程序——Windows Update（请先确保您的笔记本电脑处于联网的状态下），请您在该网站查找可选更新，并进行安装。

如果本笔记本电脑预装了杀毒软件，请您注册后立即到网上进行病毒库的升级，以免病毒攻击您的电脑。

后续使用时应注意定期访问 [Windows Update 网站](#)，查找可选更新，并进行安装。

6 故障分析与处理

在本章中，您将会学到如何解决一般性的硬件及软件问题。

您的笔记本电脑在出货之前均经过完整的测试，符合系统的规格。但是，不正确的操作或运送过程中的疏失将会导致问题的产生。

本章将针对您可能会遇到的一般性硬件及软件问题提供参考及识别信息。

当您遇到问题时，您可以先试着依照本章的说明来处理。如果错误情形持续出现，再请您向经销商洽询服务信息。

6.1 声音的问题

没有声音

- 请双击任务栏右下角的扬声器图标，看看扬声器的音量是否已经被关掉了。
- 请按下 Fn+F10 查看是否静音？电脑音量是否调到最小？
- 大多数的声音问题都与软件有关。如果您的笔记本电脑之前的声音是正常的，可能的原因是，软件的设置不正确。

无法录音

请双击任务栏右下角的扬声器图标，看看麦克风的音量是否已经被关掉了或 Line-in 被设置为最低。

1. 按一下「选项」，并选择「属性」。
2. 选择「麦克风输入音量」并按一下「确定」按钮，录音音量控制台会跳出来。

6.2 硬盘的问题

硬盘无法正常工作或无法识别

- 如果您刚刚进行了硬盘的升级，请确定硬盘的接口并未松脱，硬盘的置入完全正确。您可以将电源接头拔掉，再牢牢地重插一遍，然后再重新开机。
- 新的硬盘需要分区和重新格式化。操作系统和驱动程序也需要重新安装。
- 请检查硬盘指示灯。当您存取文件时，硬盘灯应会间歇性地闪烁。
- 新的硬盘可能是坏的。
- 如果您的笔记本电脑曾经遭受静电或撞击，您可能已损坏了硬盘。

硬盘的执行速度太慢

- 如果您的硬盘使用已有很长一段时间，过多且杂乱的文件会导致很多磁盘碎片。请到[开始>程序>附件>系统工具>磁盘碎片整理程序]来执行磁盘的整理。这个作业可能要花一点时间。
- 您的硬盘可能感染了病毒。

文件受损

请执行「磁盘扫描程序」的表面扫描来检查磁盘。双击[我的电脑]，右击 C:，选择[属性]，在[工具]标签里的查错状态单击[开始检查]执行磁盘扫描程序。

6.3 显示器的问题

当系统开机时，黑屏

- 请确定笔记本电脑并非处于「休眠」或「等待」模式。在这些模式之下，显示器会被关闭以节省能源。
- 请按下功能键以增加屏幕的亮度。
- 请按下功能键来确定笔记本电脑并非处于仅 CRT 输出模式。

屏幕不易阅读

- 请按下功能键以增加屏幕的亮度。
- 调整显示器的分辨率，以获得最佳的显示效果。

屏幕闪烁

当您开机或关机时看到屏幕闪烁数次，这是正常的现象。

影像残留

LCD 显示屏幕在画面切换时可能产生影像残留现象，尤其是在长时间显示静止画面后。

什么是影像残留？

正常条件下使用 LCD 显示屏幕是不会产生影像残留。正常条件的定义是在规定的环境中显示连续变化的画面。如果静止的画面显示时间太长的话，可能造成像素电极的充电差异。这样的差异就会导致某些区域的电极上积累电荷，并影响到液晶分子的排列。这样前一个画面就会残留在新画面上。包括了 LCD 在内的所有显示产品都有影像残留的情况，这并不是产品不良。

为了更好的保护笔记本显示屏幕，建议长时间不使用笔记本电脑时请使用屏幕保护程序或让笔记本电脑处于待机或休眠状

屏幕坏点

由于 LCD 制造工艺的限制，LCD 上通常会出现一些像点不能正常显示某些颜色（通常所说的坏点），这属于正常现象，请放心使用。详情请参考中国国家标准 GB/T9813-2000。以下为国家标准相关内容

LCD 坏点可接受标准

在下述条件下进行检验：

环境温度：20℃~25℃

灯光：300 lx~700 lx

目测距离：35cm

目测角度：视线与屏幕表面成 90 度

注意事项：

- 1 白点在全黑屏幕下检测，黑点在全白屏幕上检测。
- 2 R 代表红色，G 代表绿色，B 代表蓝色。
R+B+G≤表示总合小于等于可接受数。
R，G，B≤表示每种像点均小于可接受数。

3 连续点的定义

三点连续:



两点连续:



以下情况可给予不计:



不同尺寸屏幕的坏点要求不同

21. 3cm 的笔记本电脑屏幕

白点 两点连续 ≤ 1 对; 三点及三点以上连续 ≤ 0 ; $R+B+G \leq 6$; 总数小于 6 为可接受数

黑点 两点连续 ≤ 1 对; 三点及三点以上连续 ≤ 0 ; $R+B+G \leq 8$; $R, G, B \leq 5$; 总数小于 8 为可接受数

26. 4cm 的笔记本电脑屏幕

白点 两点连续 ≤ 1 对; 三点及三点以上连续 ≤ 0 ; $R+B+G \leq 6$; 总数小于 6 为可接受数

黑点 两点连续 ≤ 1 对; 三点及三点以上连续 ≤ 0 ; $R+B+G \leq 8$; $R, G, B \leq 5$; 总数小于 8 为可接受数

30. 7cm 的笔记本电脑屏幕 (像素 800×600)

白点 两点连续 ≤ 1 对; 三点及三点以上连续 $R, G, B \leq 0$; $R+B+G \leq 8$; 总数小于 8 为可接受数

黑点 两点连续 ≤ 2 对; 三点及三点以上连续 ≤ 0 ; $R+B+G \leq 10$; $R, G, B \leq 7$; 总数小于 10 为可接受数

33. 8cm 的笔记本电脑屏幕 (像素 1024×768)

白点 两点连续 ≤ 2 对; 三点及三点以上连续 $R, G, B \leq 0$; $R+B+G \leq 10$; 总数小于 10 为可接受数

黑点 两点连续 ≤ 2 对; 三点及三点以上连续 ≤ 0 ; $R+B+G \leq 12$; $R, G, B \leq 7$; 总数小于 12 为可接受数

35. 8cm 的笔记本电脑屏幕 (像素 1024×768)

白点 两点连续 ≤ 3 对; 三点及三点以上连续 $R, G, B \leq 0$; $R+B+G \leq 12$; 总数小于 12 为可接受数

黑点 两点连续 ≤ 3 对; 三点及三点以上连续 ≤ 0 ; $R+B+G \leq 12$; $R, G, B \leq 7$; 总数小于 12 为可接受数

6.4 内存的问题

当您安装了更多的内存之后，POST 开机自我测试时并未显示出增加的内存容量

- 内存条的安装可能不正确。
- 内存条坏了。
- 您的系统可能与某些内存条不兼容。
- 系统共享了一部分的系统内存作为它的显存。

操作系统在作业中发出了内存不足的错误讯息

- 这通常是软件或 Windows 相关的问题。
- 请您关闭不使用的应用程序软件，并重新开机。
- 否则，您将必须安装更多的内存条。

6.5 光驱的问题

光驱无法使用

- 请重新开机试试看。
- 光盘盘片损坏或无法读取。
- 当您放入光盘盘片之后，您要稍等一点时间，才能开始读取光盘内容。

光驱无法读取光盘内容

- 光盘盘片可能未正确地放进光盘托盘中。请将光盘盘片置于托盘正中央，并牢牢地将光盘盘片置入马达的轴心中。
- 光盘片损坏或无法读取。

光盘盘片无法退出

- 通常您需等待几秒的时间盘片才会退出。
- 如果盘片无法退出，可能是因为盘片卡住了。这时您需要找来一只小型的回形针并将其板直，然后将它对准插入退出按键旁的一个小孔之中，这样就可以使盘片退出。若还是无法退出，请将机器送修。请勿用力拉扯光驱的托盘。

特别声明

方正笔记本电脑可以支持多种外围设备硬件，如鼠标，键盘，打印机，扫描仪。随机附送的外围设备本公司保证其产品的兼容性和可靠性，使用者使用时请按照产品所附使用说明书的内容正确使用。如果消费者购买第三方的外围设备与方正笔记本电脑连接使用，请遵照该设备的说明书正确连接外围设备和电脑，并在支持该设备的操作系统下安装相应的驱动程序。由于市场上外围设备厂家较多，为保证消费者的利益，本公司建议消费者购买知名厂家，质量有保证的产品。如出现第三方外围设备与方正笔记本电脑的兼容性问题，请消费者与第三方厂家取得联系。

对于方正笔记本随机赠送的软件（所有方正笔记本随机安装的软件均为随机赠送软件，对于用户是免费提供的），本公司保证其软件的功能性和兼容性。请用户参考随机使用手册正确使用软件。此外现在市场上有各种各样的软件，除非软件有特殊要求，大多数正版软件都能够在方正笔记本上正常运行。为保证消费者的利益，请用户从正规渠道购买正版软件。对于用户自行购买安装的第三方软件，请用户遵照软件附带的使用说明正确操作。如出现第三方软件与方正笔记本电脑的兼容性问题，请消费者与第三方厂家取得联系。

建议用户购买第三方的硬件产品或软件前，可以找到第三方厂家或经销商测试通过后再购买，以保障您的权益。本公司不保证因第三方的硬件产品或软件问题给予客户进行退换货。本公司可以提供技术支持。

附录 A 产品规格

采用英特尔®最新移动计算技术

CPU

- ◆ Intel Core 2 Duo
- ◆ Intel Pentium Dual Core Processor (Merom based)
- ◆ uFC-PGA Package 478pin, Socket P pin out

芯片组

Intel® PM965+ ICH8M

ROM BIOS

Phoenix BIOS。

系统内存

两个 SO-DIMM 插槽, DDR2 533/667 最大可扩充至 4GB。

屏幕

14" W TFT 彩色液晶显示屏。

显示控制器

nVidia NB8M-SE 高性能显卡, 独立 128MB 显存。

键盘

86 键 US 键盘。

触控板

具备2个按钮的触控板。

硬盘

2.5"、高 9.5mm、支持 40/60/80/100GB 或更大容量。

音效

两个音效端口, 一个是麦克风插口、一个是耳机输出插口。

I/O 连接口

- 1 个麦克风插孔;
- 1 个耳机插孔;
- 1 个 IEEE 1394 接口(可选);
- 4 个 USB2.0 接口;
- 1 个外接显示器接口;

- 1 个网络线(RJ-45)插孔;
- 1 个读卡器 (MS/MS-pro/MMC/SD);
- 1 个 PCI Express 插槽;
- 1 个 HDMI 接口(可选);
- 1个DC-IN插座;
- 1个Modem口 (RJ-11) (可选);

局域网

10/100/1000Mbps。

无线网络

预留 Mini card 无线网卡使用的内建天线, 可选配符合(802.11a/b/g)的无线网卡。

电源

电源适配器: Input: 100-240V~, 50-60 Hz Output: 19V 4.74A。

电池

智能锂离子电池, 使用时间约为 2.5 小时左右。实际使用时间视电池状况和具体使用情况而定。

该电池使用时间测试条件:

- 1) 系统: 英文WINDOWS XP PROFESSIONAL EDITION;
- 2) 笔记本电脑专用电池测试软件: Mobile Mark2005。
- 3) 电源管理: 调节电源使用方案为最大电池模式。
- 4) 环境温度: 室温。
- 5) 屏幕亮度: 调到比较暗。
- 6) 关闭一些功能: 例如无线上网功能, 并移除全部外部设备(如各种USB、1394、PCI Express接口设备, 投影仪)
- 7) 测试前对系统杀毒, 确认无病毒后方可测试。
- 8) 以上测试是笔记本电脑正常工作的电池使用时间, 如果用于播放视频文件和上网等耗电量较大的工作, 实际电池使用时间会小于以上测试时间。

电池说明:

此时间为笔记本电脑专用电池测试软件Mobile Mark2005在常温最大电池模式下的测试数据, 电池具体工作时间可能还受以下因素的影响: 电池充放电次数、操作系统、电脑配置、液晶显示屏的亮度设置、应用程序(特别是视频播放, 如播放DVD等)、电源管理的设置和所用到功能(如开启无线功能、使用PCI Express插槽中的卡片、各种USB、1394、串并口设备, 投影仪等)均可能加大笔记本电脑的功耗从而影响电池使用时间。由于部分电脑病毒会导致系统满负荷运转, 此时也可能减少系统电池使用时间。

一般笔记本电脑的电池使用寿命是有限的, 电池的效能和使用时间会随着使用次数

的增加而有所降低,这种正常的电池损耗属于正常现象。如果您的电池使用寿命结束,您可以选择到就近的方正维修站购买原厂电池配件。

尺寸

约 340mm×246~252mm×27-33.4mm。

重量

约 2.4 公斤 (含电池,光驱)

注: 所示重量仅为基本系统重量,重量值仅供您参考,实际重量会因配置不同发生变化。

注意: 因笔记本产品规格配置更新较快,产品规格如有变动恕不另行通知,以用户购买的机器配置为准。

附录 B 方正科技笔记本 A 系列产品服务承诺（B 版）

前言

尊敬的用户：

您好！

感谢您选购方正科技笔记本 A 系列产品，谨致谢意！为了保护您的合法权益，免除您的后顾之忧，方正科技集团股份有限公司（以下简称“方正科技”）依托“全程服务”品牌，秉承“关爱无限 完美体验”的服务理念，将以优质、规范、专业、快捷的服务答谢您对方正科技产品的信任！

方正科技向您作出下述方正笔记本 A 系列产品的保修服务承诺，并在您需要时依此为您提供服务。为了确保您及时获得方正科技提供的服务，请您在购买产品后立即阅读此服务承诺，详细了解方正科技为您提供的服务内容及获取方式。

一、方正科技笔记本 A 系列产品退换货服务承诺

1. 七日内免费退货

即自您购买产品之日（以正式购机发票日期为准，以下称“购机日”）起 7 日内（含），如果您所购买的笔记本电脑出现经维护不能正常启动、死机性能故障（在产品使用说明书规定状态下），您可以选择退货、换货或者修理。如您选择整机退货，销售商将按照购买价格（以正式购机发票价格为准，下同）一次性退清货款。

2. 八至十五日免费换货或修理

即自购机日起第 8 日至第 15 日内（含），如果您所购买的笔记本电脑出现经维护不能正常启动、死机性能故障（在产品使用说明书规定状态下），您可以选择换货或修理。如您选择整机更换，销售商将免费为您更换同型号同规格的商品或不低于原商品性能的同品牌新商品。

二、方正科技笔记本 A 系列产品标准服务承诺

方正科技还承诺提供以下标准服务：

1. 全国联保 统一报修

方正科技实行全国联保，统一报修。在产品免费保修期内，无论您在中华人民共和国境内（不包括港、澳、台地区）何处购买并使用的方正科技 A 系列笔记本产品出现保修范围内的硬件故障时，请您拨打方正科技全程服务热线 4006-000-666 寻求帮助。

自您购买方正科技笔记本 A 系列产品之日（以正式购机发票日期为准，以下称“购机日”）起，方正科技将为您购买的笔记本 A 系列产品提供附表所列期限的免费保修。

附表：方正科技笔记本 A 系列产品保修期限列表

| 保修部件 | | 保修期限 | 服务方式 |
|-------|--|---------------------------------|---------------------------------|
| 笔记本主机 | 主板、CPU、内存、显示屏、硬盘、键盘、电源适配器、笔记本整机（光驱、软驱、鼠标、网卡、升压板、标准配置的电池） | 自购机之日起一年内 | 自购机之日起一年内提供送修服务 |
| | 本表中未列出的其它部件 | 请直接拨打方正科技全程服务热线 4006-000-666 咨询 | 请直接拨打方正科技全程服务热线 4006-000-666 咨询 |
| 软件 | 预装软件 | 自购机之日起一年内 | 自购机之日起一年内提供送修服务 |
| | 随机软件 | 自购机之日起三个月内 | 自购机之日起三个月内提供送修服务 |

注：

1. 您购买的方正科技产品的具体配置请以您的产品装箱单上所列各项为准。
2. 与方正笔记本产品一起捆绑销售的其他产品或促销品，具体服务承诺请参照各自单独的保修证书。
3. 方正科技单独销售的笔记本产品部件，具体服务承诺请详见其单独配套的保修凭证。

2. 保修期的确认

保修凭证：您的购物发票及有效联保卡为保修凭证，请您务必妥善保管。（若您无法提供以上证明，我们将按照您所购买方正科技产品的出厂日期计算保修日期。出厂日期根据主机序列号（S/N）判断。）

保修期的确定：产品保修期自您购买产品开具有效购物发票之日起计算，保修期最后一天为法定节假日的，以节假日的次日为保修期的最后一天（修理及待修期间，保修期的计算不中断）。但方正科技产品标准服务承诺保修期内，经方正科技授权服务机构维修后的部件如自修复之日起距方正科技承诺的服务期限结束不足三个月的，该部件的服务期限将延长至自修复之日起三个月止，服务方式为送修。届时，请您出具有效的维修记录。

维修更换的整机或部件的所有权：方正科技授权服务机构为您更换整机或故障部件后，原机器或故障部件将由方正科技或方正科技授权服务机构收回并享有所有权。

3. 软件维护服务

方正科技对随机软件提供自购机日起三个月内的送修服务，预装软件则提供自购机日起一年内的送修服务。当您遇到随机软件、预装软件的性能故障时，请您拨打方正科技全程服务热线 4006-000-666 获得帮助。

4. 电话咨询服务

如果您在产品使用过程中遇到硬件以及预装软件方面的问题，或者想查询方正科技最新的销售、服务和产品信息，您可以拨打方正科技全程服务热线 4006-000-666，我们的工程师将为您提供电话支持。

5. 网上服务

现在，您只需上网连接到公司主页 www.foundertech.com，就可以在网上下载驱动程序、查询方正科技最新的销售、服务和产品信息等。进入“专家答疑”栏目还可以查找疑难问题的解决方案。

如果您已经购买了方正科技的产品，可以直接在网上注册成为方正科技用户俱乐部的会员。这样，您就可以进入专为方正科技用户开办的网上论坛、聊天室或学习园地等栏目。您也可以通过网络向我们的服务工程师寻求技术支持。

6. 不能享受“方正科技标准服务承诺”的情况

对于下列原因导致的产品故障，方正科技恕不提供本承诺中的标准服务：

- 非方正科技产品及部件
- 超过保修期的
- 使用了未经方正科技认可（以随机附赠的《用户使用手册》装箱单为准）的扩展部件或外围设备导致方正科技标准部件损坏或产生故障的
- 非正常原因（包括不良的电源环境、异物进入设备、运输、移动、磕碰等）造成的设备不能正常工作或部件损坏及故障
- 不可抗力：所有地震、火灾等自然灾害或意外事故（被盗、丢失等）等不可抗力因素引起的设备不能正常工作或部件损坏及故障
- 因使用自编或第三方软件导致产品不能正常工作
- 计算机病毒感染导致产品不能正常工作
- 下述违章操作造成的产品故障：
 - 带电插拔主机电源或其它附属设备
 - 自行拆卸、修理、安装
 - 自行性能升级
 - 使用指定之外的零件、附属品、消耗品

三、特别提醒

为了保障您能享受到方正科技为您提供的本承诺中的服务，请您务必遵守以下说明与要求，否则您将无法享受本承诺中的服务，且其后果由您自行承担。

1. 请您在购机时向销售商索要有效购机或购附件发票并妥善保管。
2. 有效的《用户联保卡》及购物发票是您享受本承诺中服务的必备条件，请您在报修时向服务人员出示。
3. 核对资料：为保证您所购商品与装箱单一致，请您在购机时，逐一核对装箱单（装箱单在随机资料中）中所列各项与所购实物是否一致，随机资料、联保卡是否齐全。如果不一致或有其它异议，请您当场、当面向销售商提出并协商解决，否则，您所购实物将视为与装箱单一致。

4. 请您妥善保管所有随机物品及资料，如出现退换货时，请您将其全套退返。
5. 方正科技系列产品只能由方正科技授权服务人员进行拆卸，请您保证封条完整，方正授权服务人员以外的任何人造成封条破裂的，将导致产品不能再享受本承诺中的服务。

6. 方正科技否认的承诺

除非本标准服务承诺中明确表示，方正科技不做任何其它明示或暗示的承诺和保证，包括对产品的可销性和对某一特定用途的适用性的暗示保证。除非方正科技另外作出明确承诺，否则：

(1) 本保修服务承诺仅适用于方正科技出厂时配置的主机和部件（参见装箱单）。任何机构或人员（如销售商）给您安装的一切非方正科技部件和软件，由该机构或人员或该部件生产厂家自行保修。

(2) 任何机构和人员（如销售商）在本服务承诺之外就您购买的产品及其附属软硬件设备向您作出的任何额外承诺，方正科技将不承担责任；您应向作出该承诺的机构或人员索要书面证明，以保证这些额外承诺能够兑现。

7. 您的责任

机密信息：用户应对其机密信息的安全自行负责。

数据备份：用户应自行负责对机器上数据或程序进行机外备份，以防止因丢失或改动文件、数据或程序而使机器上的数据丢失后无法恢复。方正科技不负责保持机器上数据的完整、安全性，因任何原因导致用户数据丢失，而用户又未进行数据备份的，由用户自行承担数据丢失的后果。

本承诺适用范围

1. 本承诺仅适用于在中华人民共和国境内（港、澳、台地区除外）销售和购买的方正科技笔记本 A 系列产品。
2. 本承诺仅适用于 2009 年 1 月 1 日(含)起购买的方正科技笔记本 A 系列产品，在此日期之前购买的产品，请参照方正科技同期发布的同系列产品的服务承诺。
3. 与方正科技笔记本 A 系列产品一起捆绑销售的其他产品或促销品，如果属于方正科技产品系列的，按照该商品所属方正科技系列产品的服务承诺执行。
4. 优先原则：如果方正科技或方正科技经销商与您签定的方正科技笔记本 A 系列产品销售合同或其他依法有效的协议对您购买的产品或其任何软硬件设备的售后服务有其他约定的，应按相应约定执行。
5. 方正科技及方正科技授权服务机构仅承诺在本标准保修服务范围内为您提供规定的服务，如果在上述服务范围之外您有其他的需求，请选择方正科技授权服务机构的有偿服务或根据您的需要购买方正科技个性化的服务产品。

]

注：本承诺内容解释权属于方正科技集团股份有限公司，如其间有任何更改，恕不另行通知。如您想了解最新的方正科技服务信息可以登录 www.foundertech.com 查询相关内容，或请拨打方正科技全程服务热线 4006-000-666 咨询。

说明

1. 本承诺中所涉及的“**有效联保卡和购物发票**”是指：卡与发票中填写的内容全面、真实和正确，无涂改痕迹；有效购物发票还应当注明商品商标及型号、销售日期、销售者印章、金额等内容。
2. 方正科技服务提供时间
服务机构营业时间：7*8 小时工作制
方正科技授权服务机构的正常营业时间一般为：每周一至周日，每天 8 小时，节假日照常。
3. 热线咨询服务：
如果您在产品使用过程中，有相关问题需要咨询，欢迎您拨打服务咨询热线，有专业人员为您提供解答。
方正科技全程服务热线：4006-000-666
语音导航时间：24 小时

注：拨打方正科技全程服务热线 4006-000-666，需要承担相应的市话费用（未开通 4 0 0 地区请您拨打 0512-87182983，此时您需要支付相应的通话费用）

请您监督

为了向您提供更周到、更令您满意的服务，方正科技欢迎您的监督和批评。我们会主动回访以及时了解您的意见，迅速改变服务的不足之处。同时我们还设立了由专人负责的服务监督电话及信箱。您有三种方式与我们联系：**全程服务热线电话 4006-000-666**；**电子信箱 service@foundertech.com**；或公司网站 www.foundertech.com。

附录 C 有毒有害物质或元素名称及含量标识表

| 部件名称 | 有毒有害物质或元素 | | | | | |
|--------------|-----------|-----------|-----------|-----------------|---------------|-----------------|
| | 铅 (Pb) | 汞 (Hg) | 镉 (Cd) | 六价铬 (Cr(VI)) | 多溴联苯 (PBB) | 多溴二苯醚 (PBDE) |
| 笔记本主体 | × | × | ○ | ○ | ○ | ○ |
| CPU | ○ | ○ | ○ | ○ | ○ | ○ |
| 内存 | ○ | ○ | ○ | ○ | ○ | ○ |
| 硬盘 | × | ○ | ○ | ○ | ○ | ○ |
| 光驱 | × | ○ | ○ | ○ | ○ | ○ |
| 无线网卡 (选配) | ○ | ○ | ○ | ○ | ○ | ○ |

○：表示该有毒有害物质在该部件所有均质材料中的含量均在 SJ/T 11363—2006 规定的限量要求以下。

×：表示该有毒有害物质至少在该部件的某一均质材料中的含量超出 SJ/T 11363—2006 规定的限量要求；上表中打“×”的部件，由于技术原因目前无法实现替代，后续会逐渐改善。

注：

笔记本主体包含：键盘、风扇、电池、适配器及电源线。其中电池的环保使用年限为 5 年。