



TP-LINK®

深圳市普联技术有限公司

TP-LINK TECHNOLOGIES CO., LTD.

技术支持热线: 0755-26617951

技术支持 E-mail: fae@tp-link.com.cn

网址: [http:// www.tp-link.com.cn](http://www.tp-link.com.cn)

地址: 深圳市南山区西丽镇红花岭工业园区二区 7 栋

TP-LINK® 用户手册

TL-WN322G+

54M 无线 USB 网卡

TL-WN422G+

高增益 54M 无线 USB 网卡

选择知名品牌
品质更有保障

声明

Copyright © 2009 深圳市普联技术有限公司

版权所有，保留所有权利

未经深圳市普联技术有限公司明确书面许可，任何单位或个人不得擅自仿制、复制、誊抄或转译本书部分或全部内容。不得以任何形式或任何方式（电子、机械、影印、录制或其他可能的方式）进行商品传播或用于任何商业、赢利目的。

TP-LINK® 为深圳市普联技术有限公司注册商标。本文档提及的其他所有商标或注册商标，由各自的所有人拥有。

本手册所提到的产品规格和资讯仅供参考，如有内容更新，恕不另行通知。除非有特殊约定，本手册仅作为使用指导，本手册中的所有陈述、信息等均不构成任何形式的担保。

物品清单

请您小心打开包装盒，检查包装盒里所备的配件：

- 一个USB无线网卡
- 一本用户手册
- 一张保修卡
- 一根USB延长线
- 一张包含驱动程序和管理软件的光盘



注意：

如果发现配件有损坏或者短缺的情况，请及时和当地的经销商联系。

约定

本手册提到的网卡或无线网卡，如无特别说明，系指 TL-WN422G+和 TL-WN322G+无线网卡。

本手册的图片中都配有相关参数，这在实际产品的配置界面中并没有提供，这些参数主要是为您正确配置产品参数提供参考，您可以根据实际需要设置这些参数。

目 录

第一章	产品概述	1
1.1	产品特性	1
1.2	指示灯描述	2
1.3	安全警示	2
第二章	安装指南	2
2.1	硬件安装	2
2.2	软件安装	3
2.2.1	XP系统软件安装	3
2.2.2	Vista系统软件安装	5
2.3	卸载	7
2.3.1	删除硬件	7
2.3.2	卸载配置软件	7
第三章	客户端应用程序使用	7
3.1	运行客户端应用程序	7
3.2	客户端应用程序	8
3.2.1	基本结构模式	8
3.2.2	更多的设置界面	10
3.2.3	点对点模式	12
3.2.4	更多的设置界面	13
3.3	应用实例教程	13
附录	详细技术规范说明	23

第一章 产品概述

首先感谢您购买 TP-LINK 产品。该网卡适用于台式机以及笔记本电脑进行无线连接，能够为您提供方便、快捷的无线上网方式。

该网卡支持自动检测功能，最大吞吐量可达 54Mbps，支持 WPA、IEEE 802.1X、TKIP、AES 等高级加密与安全性认证机制，能够为您的无线网络连接提供安全保障，其中 TL-WN422G+高增益 54M 无线 USB 网卡配有外置高增益可拆卸天线。

为了了解产品的安装及其配置使用过程，请先仔细阅读该用户手册。

1.1 产品特性

- 支持 USB1.1/ USB2.0 标准；
- 遵循 IEEE 802.11b、IEEE 802.11g 无线通讯标准；
- 支持 TCP/IP、NDIS3、NDIS4、IPX、NetBEUI 通讯协议；
- 支持两种工作模式：点对点模式和基本结构模式；
- 最大传输速率可达 54Mbps；
- 可自动修正传输速率使网络连接品质处于最佳状态；
- 即插即用，方便快捷；
- 支持无线漫游功能(Roaming)；
- 多层安全保障：支持有线等效加密 (WEP)技术，支持 WPA、WPA2 认证加密；
- 具有模拟 AP 功能，支持 PSP 连接模式；
- TL-WN422G+高增益 54M 无线 USB 网卡配有外置高增益可拆卸天线；

1.2 指示灯描述

无线网卡正面有一个状态指示灯，正常上电、连接后闪烁。

1.3 安全警示

- 为了保证产品正常工作，请注意防水；
- 不要将本产品放置在潮湿的环境中，例如：浴室；
- 防止其它有害物质的侵害，例如：酸、碱；
- 如果出现故障，必须由授权的专业人员进行维修，请不要自行打开本产品；
- 请不要将本产品直接曝晒在太阳或者其它热源之下，设备的外壳和电子器件可能会被损坏。
- 为避免天线受损，请将 TL-WN422G+高增益 54M 无线 USB 网卡与天线分开携带

第二章 安装指南

2.1 硬件安装

有以下两种方法来安装网卡：

- 将网卡直接插入电脑的 USB 接口
- 通过 USB 延长线连接网卡与电脑 USB 接口。

 **提示：**

一旦网卡稳定地安装在电脑上，系统会弹出“找到新的硬件向导”的界面。

2.2 软件安装

2.2.1 XP系统软件安装

- 1 当系统出现“找到新的硬件向导”时，点击“取消”。将安装光盘放入计算机光驱，点击开始->运行，在出现的对话框中输入“F:\TL-WN322G+_422G+\Win98_ME_2K_XP_X64Setup.exe”（“F”代表光驱盘）运行安装程序。您将看到如下对话框，请点击“下一步”继续安装。



图 2-1 客户端应用程序

- 2 接下来，如下图所示，点击“浏览”可以选择软件的安装路径，您还可以更改应用系统的默认路径。在您确定安装路径后，点击“下一步”。

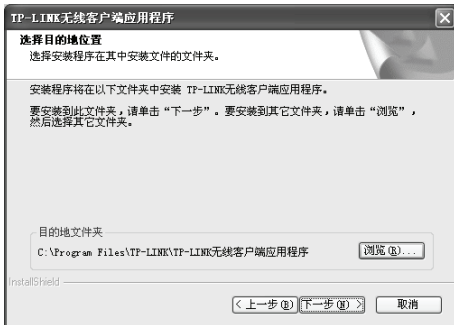


图 2-2 选择安装路径界面

- 3 经过一个快速的安装画面，会弹出“没有找到数字签名”的对话框，单击“仍然继续”。在弹出的完成界面单击“完成”，这样您就成功安装了此无线网卡的客户端应用程序。



图 2-3 安装完成

- 4 鼠标右键点选我的**电脑—属性—硬件—设备管理**，查看设备管理中网卡下有无“**TP-LINK Wireless USB Adapter**”，如果存在，则表示您的无线网卡已安装成功。如下图所示：

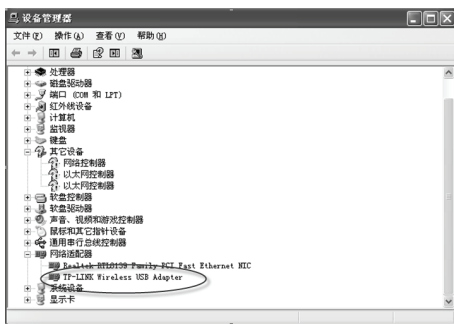


图 2-4 成功安装

- 5 请用鼠标选择并点击 **开始—程序—TP-LINK—TP-LINK 无线客户端应用程序—TP-LINK 无线客户端应用程序**，即可运行无线网卡的客户端程序。



注意：

在您每一次重新安装驱动程序或更改物理协议的设置时，系统都可能会要求您重新启动计算机，以使新的设置生效。

2.2.2 Vista系统软件安装

在完成硬件安装后，请按照如下步骤进行无线网卡的驱动安装。

- 1 将安装光盘放入计算机光驱，右击“计算机”，选择“属性”。在接下来的界面中选择“设备管理器”，如下图所示：



图 2-5 设备管理器

- 2 右击“USB 2.0 WLAN”，选择“更新驱动程序软件”，如下图所示：



图 2-6 更新驱动程序

- 3 在出现的“更新驱动程序软件”的对话框中，选择“浏览计算机以查找驱动程序软件”。在选择后出现的界面中点击“浏览”来选择驱动程序软件所在的文件夹，并点击“下一步”。如下图所示：



图 2-7 浏览文件



注意:

Vista X86 是针对 32 位 Vista 系统，Vista X64 是针对 64 位 Vista 系统，请您根据您当前的操作系统选择正确的驱动程序软件。

- 4 经过一个快速的安装画面，会弹出“**Windows 安全**”的警示框，单击“**始终安装此驱动程序软件**”。在弹出的完成界面单击“**完成**”，这样您就可以成功安装了此无线网卡。

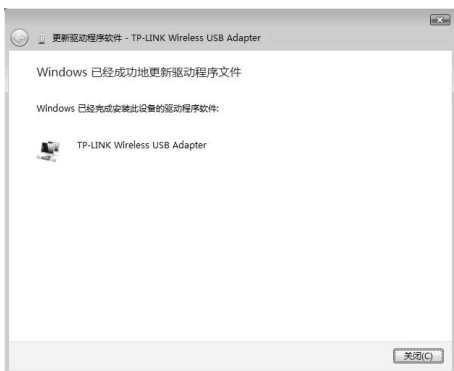


图 2-8 成功安装

2.3 卸载

2.3.1 删除硬件

如果您要卸载无线网卡，请直接点击状态栏里移动设备显示标记，单击安全删除 **TP-LINK Wireless USB Adapter**，继续按步骤进行，即可方便地卸载您正在使用的无线网卡。

2.3.2 卸载配置软件

方法一：执行开始—控制面板—添加/删减程序—TP-LINK 无线客户端应用程序—删除，按照系统的提示步骤进行，系统将会自动将配置软件卸载。

方法二：请点击开始—程序—TP-LINK—TP-LINK 无线客户端应用程序—卸载 TP-LINK 无线客户端应用程序，也可以将网卡的配置软件卸载。

第三章 客户端应用程序使用

3.1 运行客户端应用程序

无线网卡使用自己的客户端应用程序所有的功能都能够通过该软件配置。请按 开始—程序—TP-LINK—TP-LINK 无线客户端应用程序—TP-LINK 无线客户端应用程序来运行配置程序或者直接点击桌面上的“TP-LINK 无线客户端应用程序”快捷方式。



注意：

- 1 在 Windows XP 下，您可以选择 TP-LINK 无线客户端应用程序或者 Windows XP 系统自带的无线配置程序中的任意一个对网卡进行配置（如果选择 Windows XP 系统的配置程序，系统必须打补丁 SP1）。
- 2 当您选择 TP-LINK 无线客户端应用程序时，必须先退出系统自带的配置程序；当您选择系统自带的配置程序时，必须先退出 TP-LINK 无线客户端应用程序。

3.2 客户端应用程序

TP-LINK 无线客户端应用程序可以进行两种模式的设置，一种是基本结构模式的设置，另一种是点对点模式的设置。

3.2.1 基本结构模式

基本结构模式主界面：

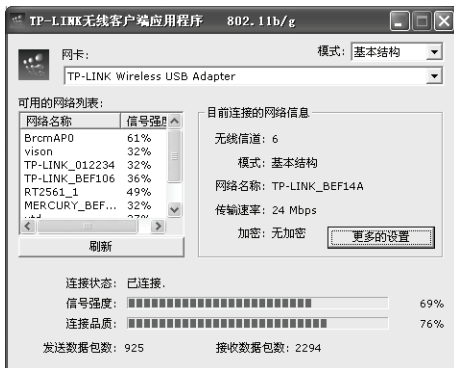


图 3-1 TP-LINK 无线客户端应用程序

客户端应用程序界面各字段代表的意义：

- 网卡：显示当前所用网卡全称—TP-LINK Wireless USB Adapter。
- 可用的网络名称列表(SSID)：AP 的名称。
 - 第一次启动“TP-LINK 无线客户端应用程序”时，系统会自动 选择适合的 AP。
 - 如果要改变连接的 AP，可在其它可用的 AP 用鼠标连续点两下。
 - 如要对所选取的 AP 新增配置文件，可点击“更多的设置”按钮，这时 会弹出一个“更多的设置”窗口。
- 目前连接的网络信息
 - 无线频道：显示网卡当前工作的信道，如果工作在基本结构模式，信道就是 AP 或无线路由器所处的信道。如果工作在点对点模式，

系统所有的工作节点必须设置在同一信道，系统才能正常工作。

- 模式：点对点模式和基本结构模式。
- 网络名称：网络名称列表里的子项，为您显示当前所连接的网络名称。
- 传输速率：网卡当前的传输速率。
- 加密：当前接入网络的加密机制，共有 WEP、AES、TKIP、未使用，四种机制。
- 更多的设置：点开此命令后，弹出更多的设置界面，您可以进行一般连接设置、加密模式设置、配置文件、以及其它。

➤ 连接状态

- 信号强度：根据无线电基频信号处理器所接收到的信号强度测量。
- 连接品质：显示连接的质量，根据 AP 信号的质量而定。

3.2.2 更多的设置界面



图 3-2 更多设置

➤ 一般连接设置

- 无线网络模式：为您显示的是当前所连网络工作状态的通讯标准。
- 信道：显示网卡当前工作的信道，如果工作在基本结构模式，信道就是 AP 或无线路由器所处的信道。如果工作在点对点模式，系统所有的工作节点必须设置在同一信道，系统才能正常工作。
- 网络名称：您可以选择网络配置程序界面里网络名称的任意一个，来确定你当前所连接的网络，也可以选择任何来系统自动搜索选择网络。
- 网络连接模式：点对点模式、基本结构模式。
- 认证模式：自动判别、分享密钥、开放式系统、WPA、WPA2、WPA-PSK 和 WPA 2-PSK 七种认证模式。
- 网络连接加密：取消加密、启用 WEP 加密、启用 TKIP 加密、启用 AES 加密。

➤ 加密模式设置

• WEP 加密密钥设置

当你点击 WEP 加密密钥设置，即可弹出如下图所示对话框，在这里您可以进行加密模式的具体设置，若要进行设置，您必须知道所要连接的 AP 的加密方式及其密钥值。



图 3-3 密钥设置

• WPA 加密设置

如图 3-4 WPA 加密设置所示。



图 3-4 WPA 加密设置

➤ 配置文件:



图 3-5 配置文件

- 在配置文件名里命名您已设置好的网络，点击“**保存配置**”按钮即可保留先前所设各步操作。
- 点击“**读取配置**”即可加载您以前已经设好的记录文档名称，并使其生效。
- 选择要删除的记录文档名称，单击“**删除**”，即可删除不用的记录档。

3.2.3 点对点模式

点对点模式主页面:

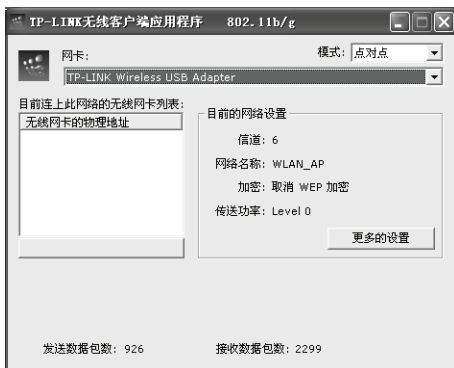


图3-6 点对点模式设置界面（一）

3.2.4 更多的设置界面



图3-6 点对点模式设置界面（二）

3.3 应用实例教程

实例一：WEP 加密机制的设置

例如现在有一台已经经过加密配置的 AP，其 SSID（网络名称）为 TP-LINK_card，采用 16 进制，64 位 WEP 加密，密码是：111111111。

步骤如下：

- 1 “TP-LINK 无线客户端应用程序”，如图 3-7，双击“可用网络列表”里的 TP-LINK_card，连接到这个网络，即可弹出如图 3-8 所示对话框：



图 3-7 无线网络配置

2 选择“否”即可弹出如图 3-9 对话框。

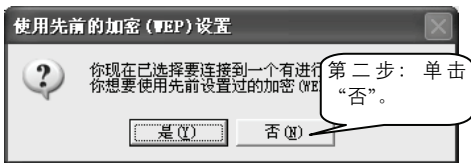


图 3-8 加密设置选择

3 “密钥设置”对话框，单击“更改”进行密钥设置：

- 密钥长度：64 位
- 预设密码编号：#1
- 密钥输入格式：十六进制数字
- 密钥值：在#1 中输入 11111111
- 单击“应用”，设置完成。

4 单击对话框右上角的“X”即返回 TP-LINK 无线客户端应用程序主界面，密钥设置过程结束。



图 3-9 密钥设置（一）

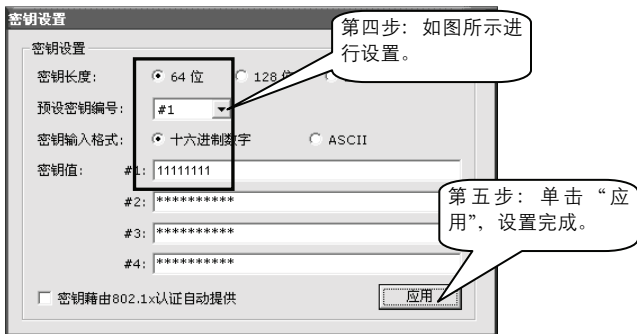



图 3-9 密钥设置（二）

 备注：

AP (Access Point) :无线接入点, 无线网络基本设置界面, 如下图:

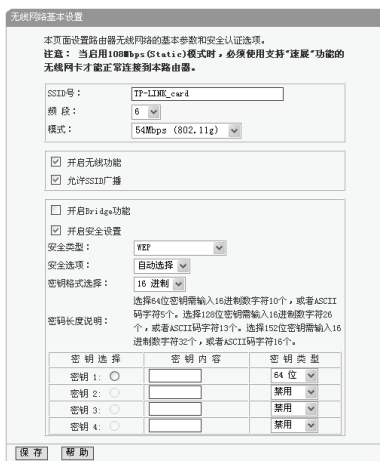


图 3-10 AP 的 WEP 设置界面

实例二：WPA-PSK 加密机制的设置

例如现在有一台已经进行过加密配置的 AP，其 SSID（网络名称）为 TP-LINK_383839，加密设置为 WPA-PSK，加密方法为 TKIP，PSK 密码为 11111111。

1 搜索到“TP-LINK_383839”这个 AP。单击“更多设置”。

第一步：双击“TP-LINK_383839”。

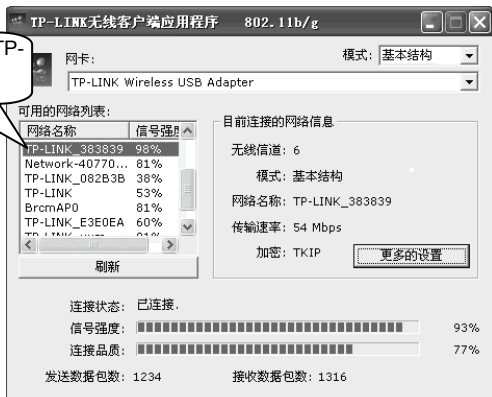


图 3-11 TP-LINK 无线客户端应用程序主界面

- 2 执行完上一步，即弹出如图 3-12 WPA 设置选择对话框。

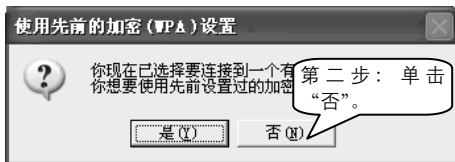


图 3-12 设置选择

- 3 单击“否”，接着进行 WPA-PSK 加密设置，弹出如图 3-13 所示对话框，单击“更改”。



图 3-13 WPA 设置（一）

- 4 如图 3-12 所示对话框，在预先共用密钥通行密码栏里输入 AP 里已经设好的密码“11111111”。

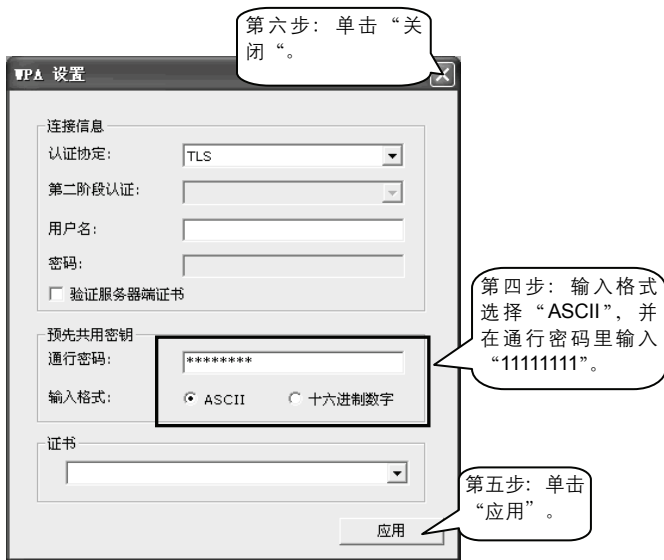


图 3-13 WPA 设置 (二)

备注：

AP (Access Point)：无线接入点，无线网络基本设置界面，如下图：



图 3-14 AP 的 WPA-PSK 加密机制设置

实例三：PSP 使用无线网卡联机游戏设置

1. 完成网卡的硬件与软件安装（请参考第二章内容）。
2. 设置网卡属性

鼠标右击“我的电脑”，选择“属性->硬件->设备管理器”。在“网络适配器”下找到“TP-LINK Wireless USB Adapter”。右击选择“属性”。在出现的属性页面中选择“高级”选项卡，将“PSPXLinkMode”的值改为“Enable”。如下图所示：

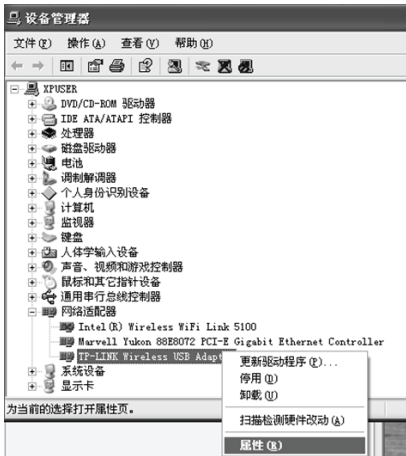


图 3-15 设置网卡属性界面（一）



图 3-15 设置网卡属性界面（二）

3. 设置网卡客户端

打开 TP-LINK 无线客户端应用程序，模式选择“基本结构”，点击“更多的设置”。

在“一般连接设置”中选择“网络连接模式”为“点对点”，“网络名称”为“任何”，若 PSP 上有加密，“网络连接加密”选择“启用 WEB 加密”；若 PSP 无加密，则选择“取消 WEB 加密”，其他设置保持默认，点击“应用”保存以上设置。再点击“高级设置”，勾选“PSP X 连接模式”。如下图：



图 3-16 设置客户端页面

4. 设置电脑的网络共享

右击“本地连接”，选择“属性”，在“高级”的选项卡中勾选以下两项：

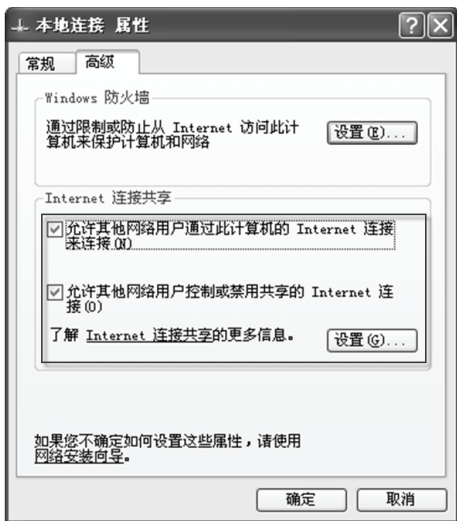


图 3-17 设置网络共享页面

点击“确定”后，系统会自动给您的无线网卡分配 IP 地址，如下图：

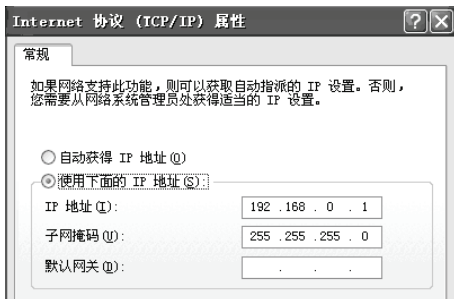


图 3-18 网卡 IP 属性

若您先前对网卡的 IP 设置与以上 IP 设置不一致，则会弹出如下系统对话框，请选择“是”。

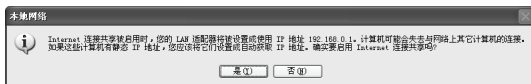


图 3-19 系统对话框

5. 连接 PSP 设备

首先开启无线硬件开关“WLAN”，进入游戏。再打开网卡的客户端应用程序软件，刷新可用的网络列表，即可在列表中找到 PSP，点击“连接”。在客户端下面看到连接状态为“已连接”表示 PSP 和无线网卡连接成功。如下图：

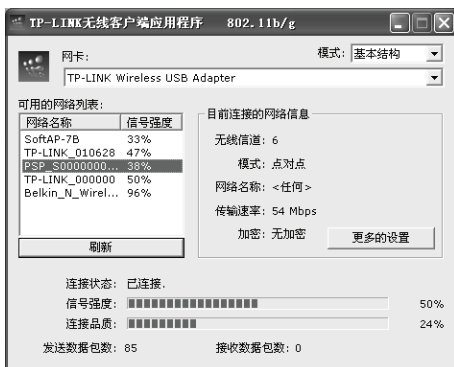


图 3-20 连接成功

此时您就可以利用无线网卡进行联机游戏了。

附录 详细技术规范说明

常 规	
遵循标准	IEEE802.11b; IEEE802.11g
操作系统	Windows 98、Windows Me、Windows 2000、Windows XP、Windows 64位XP和Windows Vista
接 口	USB 2.0
天线类型	TL-WN422G+为外置高增益天线 TL-WN322G+为内置智能天线
传输速率	54/48/36/24/18/12/9/6Mbps (IEEE802.11g) 或 11/5.5/2/1Mbps (IEEE802.11b)
接收灵敏度	54M: -73dBm, 11M: -86dBm
数据调制	OFDM/DBPSK/DQPSK/CCK
传输功率	Typical 13dBm, 16dBm(Max)
数据安全	支持WPA安全性; 支持64/128/256位WEP加密; 支持TKIP/AES加密
频率范围	2.4~2.4835GHz
工作信道	1-13

物 理 环 境	
工作温度	0℃~40℃
存储温度	-40℃~70℃
工作湿度	10% ~ 90% RH, 无凝结