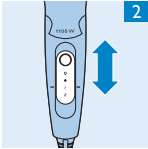
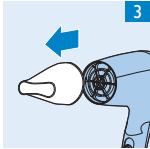


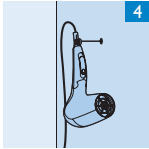
1



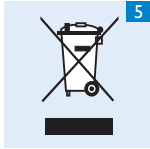
2



3



4



5

Introduction

Congratulations on your purchase and welcome to Philips! To fully benefit from the support that Philips offers, register your product at www.philips.com/welcome.

This new hairdryer has been specially designed to offer you comfortable and reliable drying at home or while travelling. It has a compact and lightweight design, making it easy to use. Its airflow dries your hair quickly, giving it the lustre, body and richness you love.

General description (Fig. 1)

- A** Air outlet grille
- B** Air inlet grille
- C** Foldable handle
- D** Hanging loop
- E** Slide switch with 3 heat/speed settings and off position
 - ☺: Strong airflow for fast drying
 - ☾: Gentle airflow to protect damp hair from becoming too dry.
 - ●: Cool airflow to set your style
 - 0: Off
- F** Concentrator

Important

Read this user manual carefully before you use the appliance and save it for future reference.

Danger

- Keep the appliance away from water. Do not use it near or over water contained in baths, washbasins, sinks etc. When you use the appliance in a bathroom, unplug it after use. The proximity of water presents a risk, even when the appliance is switched off.
- Do not insert metal objects into the air grilles to avoid electric shock.

Warning

- Check if the voltage indicated on the appliance corresponds to the local mains voltage before you connect the appliance.
- Check the condition of the mains cord regularly. Do not use the appliance if the plug, the mains cord or the appliance itself is damaged.
- If the mains cord is damaged, you must have it replaced by Philips, a service centre authorised by Philips or similarly qualified persons in order to avoid a hazard.
- This appliance is not intended for use by persons (including children) with reduced physical, sensory or mental capabilities, or lack of experience and knowledge, unless they have been given supervision or instruction concerning use of the appliance by a person responsible for their safety.
- Children should be supervised to ensure that they do not play with the appliance.

Caution

- For additional protection, we advise you to install a residual current device (RCD) in the electrical circuit that supplies the bathroom. This RCD must have a rated residual operating current not higher than 30mA. Ask your installer for advice.
- Never block the air grilles.
- If the appliance overheats, it switches off automatically. Unplug the appliance and let it cool down for a few minutes. Before you switch the appliance back on, check the grilles to make sure they are not blocked by fluff, hair, etc.
- Always switch off the appliance before you put it down, even if it is only for a moment.
- Do not use the appliance on artificial hair.
- Do not use the appliance for any other purposes than intended.
- Always unplug the appliance after use.
- Do not wind the mains cord round the appliance.
- Never use any accessories or parts from other manufacturers or that Philips does not specifically recommend. If you use such accessories or parts, your guarantee becomes invalid.

Electromagnetic fields (EMF)

This Philips appliance complies with all standards regarding electromagnetic fields (EMF). If handled properly and according to the instructions in this user manual, the appliance is safe to use based on scientific evidence available today.

Using the appliance

- 1** Put the plug in the wall socket.
- 2** Select the desired setting to switch on the appliance: (Fig. 2)
 - ☺: Strong airflow for fast drying.
 - ☾: Gentle airflow to protect damp hair from becoming too dry.
 - ●: Cool airflow to set your style.
 - 0: Off.
- 3** To dry your hair, make brushing movements with the hairdryer at a small distance from the hair.

Concentrator

The concentrator enables you to direct the airflow at the brush or comb with which you are styling your hair:

- 1** To connect the concentrator, simply snap it onto the appliance.
- 2** To disconnect the concentrator, pull it off the appliance (Fig. 3).

Cleaning

Never rinse the appliance with water.

- 1** Switch off the appliance and unplug it.
- 2** Clean the appliance with a dry cloth.
- 3** Before you clean the concentrator, remove it from the appliance.
- 4** Clean the concentrator with a moist cloth or rinse it under the tap.

Make sure the concentrator is dry before you use or store it.

Storage

Never put the appliance down on one of its air grilles. Always put it on one of its sides.

Do not wind the mains cord round the appliance.

- 1** Switch off the appliance and unplug it.
- 2** Put the appliance in a safe place and let it cool down.
- 3** Store the appliance in a dry place out of the reach of children.
- 4** For easy storage, hang the appliance from its hanging loop (Fig. 4).

Environment

- Do not throw away the appliance with the normal household waste at the end of its life, but hand it in at an official collection point for recycling. By doing this, you help to preserve the environment (Fig. 5).

Guarantee & service

If you need information or if you have a problem, please visit the Philips website at www.philips.com or contact the Philips Customer Care Centre in your country (you find its phone number in the worldwide guarantee leaflet). If there is no Customer Care Centre in your country, go to your local Philips dealer or contact the Service Department of Philips Domestic Appliances and Personal Care BV.

Troubleshooting

If problems arise with your hairdryer and you cannot solve them with the information below, please contact the nearest Philips service centre or the Philips Customer Care Centre in your country.

Problem	Cause	Solution
The appliance does not work at all.	Perhaps the socket to which the appliance has been connected is not live.	Make sure the socket is live.
	The appliance may have overheated and switched itself off.	Unplug the appliance and let it cool down for a few minutes. Before you switch on the appliance again, check the grilles to make sure they are not blocked by fluff, hair, etc.
	The appliance may not be suitable for the voltage to which it has been connected.	Make sure that the voltage indicated on the type plate of the appliance corresponds to the local mains voltage.
	The mains cord of the appliance may be damaged.	The mains cord cannot be replaced. If the mains cord is damaged, you must discard the appliance.

Pengenalan

Tahniah atas pembelian anda dan selamat datang ke Philips! Untuk mendapat manfaat sepenuhnya daripada sokongan yang ditawarkan oleh Philips, daftarkan produk anda di www.philips.com/welcome. Pengeri rambut yang baru ini telah direka bentuk khas untuk menawarkan anda dengan pengeringan yang selesa dan boleh dipercayai di rumah atau semasa membuat perjalanan. Ia mempunyai reka bentuk yang kompak dan ringan, menjadikannya mudah untuk digunakan. Aliran udaranya mengeringkan rambut anda dengan cepat, dan menjadikan rambut anda berkilau, kembang dan berseri seperti yang anda sukai.

Perihalan umum (Gamb. 1)

- A** Gril alur keluar udara
- B** Gril alur masuk udara
- C** Tangkai boleh lipat
- D** Gelung gantungan
- E** Suis gelangsar dengan 3 tetapan haba/kelajuan dan kedudukan matikan (off)
 - ☺: Aliran udara yang kuat untuk pengeringan yang cepat.
 - ☻: Aliran udara lembut untuk melindungi rambut lembap daripada menjadi terlalu kering.
 - ●: Aliran udara dingin untuk menetapkan gaya anda.
 - 0: Off (Mati)
- F** Penumpu

Penting

Baca buku panduan pengguna ini dengan teliti sebelum anda menggunakan perkakas dan simpannya untuk rujukan masa depan.

Bahaya

- Jauhkan perkakas dari air. Jangan menggunakannya berdekatan atau di atas air yang bertakung di dalam tab mandi, besen basuh, sinki, dll. Apabila digunakan di dalam bilik air, cabut plag perkakas selepas digunakan. Air yang berdekatan merupakan risiko biar pun perkakas sudah dimatikan.
- Jangan masukkan objek logam ke dalam gril udara untuk mengelakkan kejutan elektrik.

Amaran

- Periksa sama ada voltan yang ditunjukkan pada perkakas sepadan dengan voltan sesalur kuasa setempat sebelum anda menyambungkan perkakas.
- Periksa dengan kerap keadaan kord utama. Jangan gunakan perkakas jika plag, kord utama atau perkakas rosak.
- Jika kord sesalur rosak, ia mesti digantikan oleh Philips, pusat servis yang dibenarkan oleh Philips atau pihak yang telah diluluskan bagi mengelakkan bahaya.
- Perkakas ini bukan dimaksudkan untuk digunakan oleh orang (termasuk kanak-kanak) yang kurang upaya dari segi fizikal, deria atau mental, atau kurang berpengalaman dan pengetahuan, kecuali mereka diawasi atau diberi arahan berkenaan penggunaan perkakas ini oleh orang yang bertanggungjawab atas keselamatan mereka.
- Kanak-kanak kecil harus diawasi untuk memastikan mereka tidak bermain dengan perkakas itu.

Awat

- Untuk perlindungan tambahan, kami mengesyorkan agar anda memasang peranti arus baki (RCD) dalam litar elektrik yang membekali bilik air. RCD ini mesti mempunyai arus pengoperasian baki berkadar yang tidak melebihi 30mA. Mintalah nasihat daripada juru pemasangan anda.
- Jangan menghalangi gril udara.
- Jika perkakas menjadi terlampau panas, ia akan terpadam secara automatik. Cabut plag perkakas dan biarkannya menyejuk selama beberapa minit. Sebelum menghidupkan perkakas sekali lagi, pastikan gril tidak tersumbat dengan debu halus, rambut, dll.
- Sentiasa matikan perkakas sebelum meletakkannya, walaupun untuk seketika.
- Jangan gunakan perkakas pada rambut palsu.
- Jangan gunakan perkakas ini untuk sebarang tujuan selain daripada yang dimaksudkan.
- Cabut plag perkakas setiap kali selepas digunakan.
- Jangan lilit kord sesalur mengelilingi perkakas.
- Jangan sekali-kali menggunakan sebarang aksesori atau bahagian dari pengilang lain atau yang tidak disarankan secara khusus oleh Philips. Jika

anda menggunakan aksesori atau bahagian yang sedemikian, jaminan anda akan dibatalkan.

Medan Elektro Magnet (EMF)

Perkakas Philips ini mematuhi semua piawai yang berhubung dengan medan elektromagnet (EMF). Jika dikendalikan dengan betul dan mematuhi arahan dalam manual pengguna ini, perkakas selamat untuk digunakan menurut bukti saintifik yang boleh didapati pada masa ini.

Menggunakan perkakas

- 1** Pasangkan plag di soket dinding.
- 2** Pilih tetapan yang dikehendaki untuk menghidupkan perkakas (Gamb. 2).
 - ☺: Aliran udara yang kuat untuk pengeringan yang cepat.
 - ☻: Aliran udara lembut untuk melindungi rambut lembap daripada menjadi terlalu kering.
 - ●: Aliran udara dingin untuk menetapkan gaya anda.
 - 0: Off (Mati).
- 3** Untuk mengeringkan rambut anda, buat gerakan memberus dengan memegang pengering rambut tidak jauh daripada rambut.

Penumpu

Penumpu membolehkan anda menghala aliran udara ke berus atau sikat yang anda gunakan untuk menggaya rambut anda.

- 1** Untuk menyambungkan penumpu, hanya ketapkannya pada perkakas.
- 2** Untuk menanggalkan penumpu, tarik penumpu dari perkakas (Gamb. 3).

Pembersihan

Jangan sekali-kali membilas perkakas dengan air.

- 1** Matikan perkakas dan cabut plagnya.
- 2** Bersihkan perkakas dengan kain kering.
- 3** Sebelum anda membersihkan penumpu, keluarkan dari perkakas.
- 4** Bersihkan penumpu dengan kain lembap atau dengan membilasnya di bawah pili.

Pastikan penumpunya kering sebelum anda menggunakannya atau menyimpannya.

Penyimpanan

Jangan sekali-kali letakkan peralatan ke bawah pada alur udara. Sentiasa letakkan pada salah satu sisinya.

Jangan lilit kord sesalur mengelilingi perkakas.

- 1** Matikan perkakas dan cabut plagnya.
- 2** Simpan perkakas di tempat yang selamat dan biarkan ia menyejuk.
- 3** Simpan perkakas di tempat yang kering jauh dari capaian kanak-kanak.
- 4** Untuk memudahkan penyimpanan, gantung perkakas dari gelung gantungnya (Gamb. 4).

Alam sekitar

- Jangan buang perkakas bersama sampah rumah pada akhir hayatnya, tetapi bawanya ke pusat pungutan rasmi untuk dikitar semula. Dengan melakukan sedemikian anda akan membantu memelihara alam sekitar (Gamb. 5).

Jaminan dan servis

Jika anda memerlukan maklumat atau menghadapi masalah, sila kunjungi laman web Philips di www.philips.com atau hubungi Pusat Layanan Pelanggan Philips di negara anda (anda boleh mendapatkan nombor telefonnya di dalam risalah jaminan sedunia). Jika tiada Pusat Layanan Pelanggan di negara anda, hubungi wakil pendedar Philips tempatan atau Jabatan Servis Syarikat Perkakas Domestik dan Penjagaan Diri Philips.

Menyelesaikan masalah

Jika masalah timbul dengan alat pendandan dan anda tidak dapat menyelesaikannya dengan maklumat di bawah, sila hubungi pusat perkhidmatan Philips terdekat atau Pusat Layanan Pelanggan Philips di negara anda.

Masalah	Penyebab	Penyelesaian
Alat ini tidak berfungsi langsung.	Mungkin soket yang tersambung dengan perkakas tidak hidup.	Pastikan soket itu hidup.
	Perkakas mungkin telah menjadi terlalu panas lalu mati dengan sendirinya.	Cabut plag dan biarkannya menyejuk untuk beberapa minit. Sebelum anda menghidupkan perkakas ini semula, periksa grilnya untuk memastikan tidak terdapat gumpalan debu, rambut, dll., tersekat padanya.
	Perkakas mungkin tidak sesuai dengan voltan yang digunakan.	Pastikan voltan yang ditandakan di atas plet jenis pada perkakas berpadanan dengan kuasa voltan utama setempat.
	Kemungkinan kord sesalur utama perkakas rosak.	Kord sesalur kuasa tidak boleh diganti. Jika sesalur kuasa rosak, anda mesti membuang perkakas ini.

제품 소개

필립스 제품을 구입해 주셔서 감사합니다! 필립스가 드리는 지원 혜택을 받으실 수 있도록 www.philips.com/welcome에서 제품을 등록하십시오. 가정에서 또는 여행 중에 편안하고 안전하게 사용할 수 있는 신제품 헤어 드라이어입니다. 콤팩트하고 가벼운 디자인으로 사용이 편리합니다. 강력한 바람으로 빠른 드라이가 가능하며, 윤기있고 건강하며 풍성한 머릿결로 가꾸어 줍니다.

각 부의 명칭 (그림 1)

- A 공기 배출 그릴
B 공기 흡입구 그릴
C 접이식 손잡이
D 걸고리
E 3단계 열량과 풍량 조절 및 전원 스위치
F: 빠른 드라이를 위한 강한 바람
G: 젖은 모발의 심한 건조를 막는 부드러운 바람
H: 스타일링을 위한 시원한 바람
I: 꺼짐
J 집중 노즐

중요사항

본 제품을 사용하기 전에 이 사용 설명서를 주의 깊게 읽고 나중에 참조할 수 있도록 잘 보관하십시오.

위험

- 본 제품은 물이 닿지 않는 곳에 보관하십시오. 본 제품을 욕조, 세면대 또는 싱크대와 같이 물 가까이에서 사용하지 마십시오. 욕실에서 사용할 경우 사용 후에는 반드시 전원 플러그를 뽑으십시오. 전원이 꺼져 있더라도 물에 닿으면 위험할 수 있습니다.
- 감전 사고를 막으려면 공기 흡입구에 금속 물질을 삽입하지 마십시오.

경고

- 제품에 전원을 연결하기 전에, 제품에 표시된 전압과 사용 지역의 전압이 일치하는지 확인하십시오.
- 전원 코드를 정기적으로 점검하여 플러그나 전원 코드 또는 제품 자체에 손상이 있으면 제품을 사용하지 마십시오.
- 전원 코드가 손상된 경우, 안전을 위해 필립스 서비스 센터 또는 필립스 서비스 지정점에 의뢰하여 교체하십시오.
- 신체적인 감각 및 정신적인 능력이 떨어지거나 경험과 지식이 풍부하지 않은 사용자(어린이 포함)는 혼자 제품을 사용하지 말고 제품 사용과 관련하여 안전에 책임 질 수 있도록 지시사항을 충분히 숙지한 사람의 도움을 받으십시오.
- 어린이가 제품을 가지고 놀지 못하도록 지도해 주십시오.

주의

- 추가 안전을 위하여 잔여 전원 소멸 장치(RCD)를 욕실 전원에 설치할 것을 권장합니다. 이 RCD의 정격 잔여 전류는 30mA 이하여야 합니다. 자세한 설치 방법은 전기 설비업체에 문의하십시오.
- 절대로 공기 흡입구를 막지 마십시오.
- 제품이 과열되면 자동으로 전원이 꺼집니다. 제품의 플러그를 뽑고 몇 분 동안 식히십시오. 제품의 전원을 다시 켜기 전에 흡입망이 잔털, 머리카락 등으로 막혀 있지 않은지 확인하십시오.
- 잠시라도 제품을 내려놓을 경우에는 반드시 전원을 끄십시오.
- 제품을 인조 모발에 사용하지 마십시오.
- 제품을 본래 용도 이외의 목적으로 사용하지 마십시오.
- 사용 후 반드시 전원 코드를 뽑으십시오.
- 전원 코드를 제품에 감지 마십시오.
- 다른 제조업체에서 만들었거나 필립스에서 권장하지 않은 제품 액세서리 또는 부품은 절대 사용하지 마십시오. 이러한 액세서리나 부품을 사용했을 경우에는 품질 보증이 무효화됩니다.

EMF(전자기장)

이 필립스 제품은 EMF(전자기장)와 관련된 모든 기준을 준수합니다. 이 사용 설명서의 지침에 따라 적절하게 취급할 경우 이 제품은 안전하게 사용할 수 있으며 이는 현재까지의 과학적 증거에 근거하고 있습니다.

제품 사용

- 1 플러그를 벽면 콘센트에 꽂으십시오.
2 원하는 설정을 선택하고 전원을 켜십시오 (그림 2).
- G: 빠른 드라이를 위한 강한 바람
- H: 젖은 모발의 심한 건조를 막는 부드러운 바람
- I: 스타일링을 위한 시원한 바람
- J: 꺼짐
3 헤어 드라이어를 모발에서 약간 거리를 두고 빗질하듯이 움직여서 드라이하십시오.

집중 노즐

집중 노즐은 브러시나 빗을 사용하여 스타일링을 원하는 부위에 직접 향하도록 할 수 있습니다.

- 1 집중 노즐은 제품에 끼워 연결하십시오.
2 집중 노즐을 분리하려면 제품에서 집중 노즐을 당겨 빼내십시오 (그림 3).

청소

절대 제품을 물로 행구지 마십시오.

- 1 제품 전원을 끄고 전원 코드를 뽑으십시오.
2 제품은 마른 천을 사용하여 닦으십시오.
3 집중 노즐을 청소하기 전에 제품에서 분리하십시오.
4 집중 노즐은 젖은 천으로 닦거나 흐르는 수돗물로 행구십시오.
집중 노즐을 사용하거나 보관하기 전에 마른 상태인지 확인하십시오.

보관

공기 흡입망이 밀을 향하도록 제품을 내려놓지 마십시오. 반드시 옆으로 놓인 상태로 내려놓으십시오.

전원 코드를 제품에 감지 마십시오.

- 1 제품 전원을 끄고 전원 코드를 뽑으십시오.
2 제품을 보관하기 전에 안전한 장소에 놓고 식히십시오.
3 제품은 어린이의 손이 닿지 않는 건조한 장소에 보관하십시오.
4 간편한 보관을 위해 제품을 걸고리에 걸어 보관할 수 있습니다 (그림 4).

환경

- 수명이 다 된 제품은 일반 가정용 쓰레기와 함께 버리지 마시고 지정된 재활용 수거 장소에 버리십시오. 이런 방법으로 환경 보호에 동참하실 수 있습니다 (그림 5).

품질 보증 및 서비스

보다 자세한 정보가 필요하시거나, 사용상의 문제가 있을 경우에는 필립스전자 홈페이지(www.philips.co.kr)를 방문하시거나 필립스 고객 상담실로 문의하십시오. 전국 서비스 센터 안내는 제품 보증서를 참조하십시오. *(주)필립스전자:(02)709-1200 *고객 상담실:(080)600-6600(수신자부담)

문제 해결

헤어 드라이어에 문제가 있을 경우에는 아래 정보를 참조하시고, 더 많은 정보를 원하실 경우 가까운 필립스 서비스 센터나 필립스 고객 상담실로 문의하십시오.

Table with 3 columns: 문제점, 원인, 해결책. Rows include issues like '제품이 전혀 작동하지 않습니다.', '제품이 과열되어 자동으로 전원이 꺼집니다.', '제품의 전원이 켜지지 않습니다.', '제품의 전원이 꺼지지 않습니다.', '제품의 전압이 사용하시는 장소의 전압과 맞지 않습니다.', '제품의 명판에 표시된 전압과 사용 지역의 전압이 일치하지 않습니다.', '제품의 전원 코드가 손상되었을 수 있습니다.', '전원 코드는 교체할 수 없습니다. 전원 코드가 손상되면 제품을 폐기해야 합니다.'

제조번호 부여기준: 필립스 전자 제품의 제조번호는 모두 4자리로 되어 있습니다. 앞의 두 자리는 연도를 의미합니다. 나머지 두 자리는 생산된 주를 의미합니다. 주는 1년을 52주로 나누어 순차적으로 구분합니다. (예: 0512 → 2005년 12번째 주에 생산, 0504 → 2005년 4번째 주에 생산)

ภาษาไทย

บทนำ

ขอแสดงความยินดีที่คุณสั่งซื้อและติดตั้ง อนุวัตร ผลิตภัณฑ์ของ Philips เพื่อให้คุณได้ รับประโยชน์ อ ย ่างเต็มที่จากบริการที่ Philips มอบให้ โปรดลงทะเบียนผลิตภัณฑ์ของคุณที่ www.philips.com/welcome ไดร เป้าผสม นีใหม่ นี้ได้ รับการออกแบบเป็นพิเศษเพื่อความสะอาดสบายและเป้าหมายที่ ด อย ่างดีเยี่ยมไม่ว่า จะใช้ ที่บ นหรือขณะที่คุณเดินทางขนาดเล็กระหว่างเดินทาง หนักเบา ทำให้ ายต อการใข้ งาน สม่ ำของเครื่องจะทำงาน เสน นมของเครื่องแ กงย าวรวดเร็ว เงามาเป็นประกาย มีสุขภาพดีและงดงาม นมที่คุณรัก

ส่วนประกอบ (รูปที่ 1)

- A** ตะแกรงทางลมออก
- B** ตะแกรงครอบ ทางลมเข้า
- C** ด ำมีจับสามารถพับเก็บได้
- D** ห วงสำหรับเขวน
- E** สวิตช์ เลื่อนปรับระดับความร อน/ความเร็ว 3 ระดับ และสวิตช์ ปิดการทำงาน
- สม่ ำแรงเพื่อป ำส นมให้ แ กงย าวรวดเร็ว
- ะ ลมเป่า อ นๆ เพื่อป้องกัน ไม โห ผมที่ขึ้นนั้นแ กงกินไป
- ● สม่ ำเย็นสำหรับจัดทรงผมของคุณ
- O: ปิด
- F** หัวเป่าปรับทิศทางลม

ข อควรรู้

ควรรอ นค มีรอย ำเงยเคียด อ นใข้ งานและเก็บไว้ เพื่อใข้ อ ำงอิงในครั้งต อไป

- ำนเก็บเครื่องใ ห ำงจากน ห ำใข้ เครื่องไกล หรือหนีอน ไม หองน โน อ ำอบน หรืออ ำงคิง เมื่อใข้ งานในห องน ควรถอดปลั๊กไฟออกหลังง ำใข้ งานเสร็จแล ว เพราะเครื่องทอย ไกล กับน อาจก่อใ ห้ เกิดอันตรายใ ต แ มคุณเปิดสวิตช์ การทำงานของเครื่องแล ว
- ห ำนแหย ำตุ๊กที่กำด วโยไลเซ ำไปใ ห้ระแ กงรย ำงลม เพื่อป้องกันไฟดูด

คำเตือน

- ก อนใข้ งานโปรดตรวจสอบเรตตันไฟที่ระบุบนผลิตภัณฑ์ ว่า ต ำรกับเรตตันไฟที่ใข้ ำใ นใ ม ำนหรือใ ม
- ตรวจสอบสายไฟอย ำงลม สม่ ำ ห ำใข้ เครื่องหำกปลั๊กไฟ สายไฟหลั กหรือตัวเครื่องชำรุด
- หำกสายไฟชำรุด ควรรำนำไปเปลี่ยนที่บริษัทฟิลิปส หรือศูนย์ บริกรำที่ใ ต ำรับอ ำนุญจำกฟิลิปส หรือบุคคลที่ ำนกรอบรจจำกฟิลิปส ด ำเนินการเปลี่ยนใ ห้ เพื่อหลีกเลี่ยงอันตรายที่อ ำงเกิดขึ้นใ ต
- ไม ควรรำ บุคคล (รวมทั้งเด็กเล็ก) ที่มีสภาพ ร ำงกำโย แ ช็งแรงหรือสภาพจิตใจ ไม ำปกติหรือขาดประสภกรณ และความร ำง ำงน ำอ ำปรณ นี้ไปใข้ งาน เว นแ ตจ อย ำ ในการควมคุมดูแลหรือใ ต ำรับค ำแนะนำในการใข้ งานโดยผ ำ ที่รับผิดชอบใ นค ำควมปลอดภัย
- เด็กเล็กควรรำ ำกรำควมดูแลเพื่อป้องกันไม โห เด็กน ำอ ำปรณ นี้ไปแล น

ข อควรรู้

- เพื่อเพิ่มกำป้องกัน เรำขอแนะนำใ ห้ คุณติดตั้ง Residual current device (RCD) ในระบบไฟภำยใ นห องอำบน RCD นี้จะมีกระแ สไฟ Residual operating current ไม เกิน 30mA โปรดสอบถาม ำน ำที่ใ ต ำงสำหรับค ำแนะนำ
- ห ำนเปิดกั นตะแกรงข ำงลมของตัวเครื่อง
- หำกไดร เป้าผสม อ นกั นไป เครื่องจะปิดการทำงานเองโดยอัตโนมัติ ถอดปลั๊กไฟออกแล วทิ้งไว้ ประมาณ 1-2น ำเพื่อใ ห้ เย็นลงก อนเปิดใข้ ไดร เป้าผสมอีกรั้ ง
- ตรวจสอบว ำ ไม ส นมหรือเส นขมอดตันตะแกรงข ำงลมของไดร เป้าผสม
- เปิดสวิตช์ เครื่องทุกรั้ งก อ นว ำงเครื่อง แ ม จะเพียงชั่วขณะ
- ห ำนใข้ งานกั นส นมที่เป็ยกัน
- ห ำนใข้ งานเครื่องเพื่อจุดประสงค์ อื่นนอกเหนืออ ำกรำใข้ เป้าผสม
- ถอดปลั๊กไฟออกทุกรั้ งหลังเลิกใข้ งาน
- ห ำนพันสายไฟรอนเครื่อง
- ห ำนใข้ อุปกรณ์ เสริม หรือขึ้นส ำนที่ผลิตโดยผ ำ ผลิตรายอื่น หรือบริษัทที่ฟิลิปส ไม ำใ ต ำแนะนำ การรับประกำจะเป็ยไม ำจะกะทันห ำกคุณใข้ อุปกรณ์ เสริม หรือขึ้นส ำน วงคัลล ว

Electromagnetic fields (EMF)

ผลิตภัณฑ์ของฟิลิปส ได้ ำมาตรฐานค ำนคัลล ำแม่ หลั กไฟฟ ำ (EMF) หำกมีการใข้ งาน อย ำงเหมาะสมและสอดคล้อง ำงกับค ำแนะนำใ นค ำ มื่อนี้ คุณสมำกรำใข้ ผลิตภัณฑ์ ำ อย ำงปลอดภัยตามข ำพิสูจน์ ทำงร ำยค ำส ำนใ นใ บปัจจุบัน

การใข้ งาน

- 1** เสียบปลั๊กไฟเข้ากับเต้ารับบนผนัง
- 2** เลือกการตั้งก ำที่ องกรำเพื่อเปิดเครื่อง (รูปที่ 2)
 - ะ ลมเป่าแรงเพื่อป ำส นมให้ แ กงย าวรวดเร็ว
 - ะ ลมเป่า อ นๆ เพื่อป้องกัน ไม โห ผมที่ขึ้นนั้นแ กงกินไป
 - ● สม่ ำเย็นสำหรับจัดทรงผมของคุณ
 - O: ปิด
- 3** เป้าผสมโดย ขยับไดร เป้าผสมเหมือนใข้ หวีแ รงผมและถือไดร เป้าผสมใ ห ำงจากเส นนมเล็กน อย

หัวเป่าปรับทิศทางลม

คุณสามารถใข้ หัวเป่าปรับทิศทางลมเพื่ออ ำงกับทิศทางการออกของลมที่เป รงหรือห ว ำโดยตรงขณะจัดแ ตงทรงผม

- 1** ในการประกอบหัวเป่าปรับทิศทางลม เพียงสวม เข็มกับตัวเครื่อง
- 2** ในการถอดหัวเป่าปรับทิศทางลมออกใ ห้ ดึงหัวเป่าออกจากตัวเครื่อง (รูปที่ 3)

การทำความสะอาด

ห ำมจ ำไมไดร เป้าผสมงใ น

- 1** ปิดสวิตช์ และถอดปลั๊กออก
- 2** ทำความสะอาดตัวเครื่องค ำยผ ำ แ กง
- 3** ก อนทำความสะอาดหัวเป่าปรับทิศทางลม ใ ห้ ถอดหัวเป่าออกจากตัวเครื่อง
- 4** ทำความสะอาดหัวเป่าปรับทิศทางลม ค ำยผ ำ ข ำบุน บิดพอหมำด หรือเปิดใ น ก ำกใ ห้ลม ำน

ตรวจสอบว ำหัวเป่าปรับทิศทางลมนี้แ กงแล ว ก อนใข้ หรือจัดเก็บ

การจัดเก็บ

ใ ม ำควรรำค ำนที่เป็ยตะแกรงลมเป่าค ำง ล งใ ห้ ว ำค ำนใ ตค ำนหนึ่งล ำง

ห ำนพันสายไฟรอนเครื่อง

- 1** ปิดสวิตช์ และถอดปลั๊กออก
- 2** วางเครื่องไว้ ในที่ๆ ปลอดภัยและปลอดภัย เครื่องเย็นก อนจัดเก็บ
- 3** จัดเก็บเครื่องไว้ ในที่แ กงและใ ห้ พ นมีอ ำเด็ก
- 4** เพื่อควมสะอาดใ นการจัดเก็บใ ห้ แ กงนเครื่องค ำยกรำใ ห้ ห ว ำงร ำงนของตัวเครื่อง (รูปที่ 4)

สภาพแวดล้อม

- ห ำมทิ้งเครื่องร ำงกับข ำงใ นครัวร ำงนทัวไป เมื่อเครื่องหมตอำยกรำใข้ งานแล วควรร ำงล งใ นถังข ำงส ำหรับกำลั บไปใข้ ใ มใ ต ำ (ร ำใ ข้เคิล) เพื่อข ำย ำกรำข ำสภำวะล ำงแวลล อมที่ใ ต ำ (รูปที่ 5)

การรับประกันและการบริการ

หำกคุณมีปัญหำหรือต องกรำห ำร ำงข ำมู ลโปรดเข ำชมเว็ บไซต ของฟิลิปส ำใ ต ำที่ www.philips.com หรือติดต่อ ศูนย์ บริกรำดูแล ำกค ำของบริษ ำทฟิลิปส ในประเทศของคุณ (หมายเลขโทรศัพท์ ของศูนย์ บริกรำข ำย ำ ในอ ำกสร ำแ ม น ำพันกั ยกับการรับประกันทัวโลก) หำกใ นประเทศของคุณ ไม มีศูนย์ บริกรำโปรดติดต่อ ำด ำงแ กงน ำยผลิตภัณฑ์ ของบริษ ำทฟิลิปส ในประเทศหรือติดต่อ แ กงแ กงบริกรำของบริษ ำท Philips Domestic Appliances and Personal Care BV

การแ กงปัญหา

เรำใ ต ำกรำร ำงร ำงมปัญหำที่อ ำงเกิดขึ้นใ ต ำพร อมทั้งวิธีแ กง ำใ ห้ ห ำกคุณไม สมำกรณแ กง ำใ ห้ปัญหำตามข ำมู ลค ำง ำใ ห้ เรำใ ต ำ กร ำมติดต่อ ศูนย์ บริกรำฟิลิปส หรือศูนย์ บริกรำลูกค้า ำฟิลิปส ในประเทศของคุณ

ปัญหา	สาเหตุ	การแ กงปัญหา
เครื่องไม่ ทำงานเลย	ไม่มีกระแสไฟเข้าเต้ารับบนผนัง	ตรวจสอบให้แน่ใจว่ามีกระแสไฟเข้าเต้ารับหรือไม่
	อาจเกิดจากไดร เป้าผสมมีลมร้อนมากเกินไปทำให้ สวิตช์ ตัดไฟโดยอัตโนมัติ	ถอดปลั๊กไดร เป้าผสมออกแล วปล ำยใ ห้ เครื่องเย็นลงก อนเปิดสวิตช์ ำง ำนอีกรั้ งควรร ตรวจสอบตะแกรง ำงลมว ำมีเศษผม เส นข ำน หรืออื่น ำๆ ำด ำงนหรือใ ม
	แรงดันไฟฟ้าของไดร เป้าผสมอาจไม่ ตรงกับแรงดันไฟฟ้าที่เชื่อมต่อ	ตรวจสอบให้แน่ใจว่าแรงดันไฟฟ้าบนตัวเครื่องตรงกับแรงดันไฟฟ้าหลักภายในบ้าน
	สายไฟหลักอาจชำรุดเสียหาย	สายไฟของเครื่องไม่ สามารถเปลี่ยนใหม่ได้ หากสายไฟชำรุดเสียหายคุณต้องทิ้งเครื่องนั้น

簡介

恭喜您購買本產品並歡迎加入飛利浦！請於 www.philips.com/welcome 註冊您的產品，來善用飛利浦提供的支援。

此新型吹風機的設計，讓您無論在家或旅行時，都可讓您舒適並放心的吹乾秀髮。輕巧的設計，使用更方便。氣流可以快速吹乾您的頭髮，為您創造出您所喜愛的柔亮、豐盈髮型。

一般說明 (圖 1)

- A** 出風柵口
- B** 進風柵口
- C** 折疊式把手
- D** 吊環
- E** 滑動式開關具有 3 段溫度/風速設定以及 OFF (關閉) 設定
 - ⑧：強力氣流可快速吹乾秀髮。
 - ②：溫和風量可保護半乾的頭髮，使秀髮不致過於乾燥。
 - ●：冷風定型
 - 0：關閉
- F** 集中出風口

重要事項

在使用本產品前，請先仔細閱讀本使用手冊，並保留說明以供日後參考。

危險

- 使用本產品時，請遠離水！切勿靠近或放在已盛水的浴缸、洗手台及水槽等容器上面。在浴室使用本產品後，請將插頭拔掉。因為即使產品電源關閉，產品仍然靠近水，還是容易產生危險。
- 請勿將金屬物品插入風口，以避免電擊。

警告

- 在您連接電源之前，請檢查本地的電源電壓是否與產品所標示的電源電壓相符。
- 請定期檢查電線的狀況。如果插頭、電線、或者產品本身發生損壞時，請勿使用本產品。
- 如果電線損壞，必須交由飛利浦、飛利浦授權之服務中心，或是具備相同資格的技師更換，以免發生危險。
- 本產品不適合供下列人士 (包括小孩) 使用：身體官能或心智能力退化者，或是經驗與使用知識缺乏者。他們需要負責其安全的人員在旁監督，或指示產品的使用方法，方可使用。
- 請勿讓孩童將本產品當成玩具。

警告

- 為了加強安全，建議在通向浴室的電路迴路上安裝 30 毫安培以下的漏電斷路器 (RCD)。請洽詢合格的水電工。
- 不可阻塞風口。
- 本產品過熱時會自動斷電。請先拔除插頭並讓它冷卻數分鐘。檢查出風柵口是否被絨毛、頭髮阻塞，然後再開產品電源。
- 產品暫時擱置時，請務必先關閉電源，以確保安全。
- 請勿在假髮上使用本產品。
- 請勿將本產品用於吹乾頭髮之外的用途。
- 用完本產品後，請務必將插頭拔掉。
- 請勿將電線纏繞在本產品上。
- 請勿使用其他製造商的任何配件或零件，或非飛利浦建議之配件或零件。如果您使用此類配件或零件，保固即會失效。

電磁場 (EMF)

本飛利浦產品符合電磁場 (electromagnetic fields, EMF) 所有相關標準。若正確處理及依照本使用手冊之說明進行操作，根據現有之科學文獻來看，使用本產品並無安全顧慮。

使用此電器

- 1** 將插頭插入插座。
- 2** 選擇所要的設定，即可啟動本產品。(圖 2)
 - ⑧：強力氣流可快速吹乾秀髮。
 - ②：溫和風量可保護半乾的頭髮，使秀髮不致過於乾燥。
 - ●：冷風定型。
 - 0：關閉。
- 3** 在距離頭髮一小段距離的地方，以上下移動的方式操作吹風機來吹乾頭髮。

集中出風口

風力集中吹嘴能使您在造型頭髮時，將風集中對準您所使用的髮刷或梳子。

- 1** 如果要裝上風力集中吹嘴，只要將它卡入本產品即可。
- 2** 若要拆下風力集中吹嘴，將它從本產品上拔出即可。(圖 3)

清潔

切勿用水沖洗本產品。

- 1** 關閉產品電源，並拔除插頭。
- 2** 請使用乾布來清潔吹風機。
- 3** 請先將集中出風口從電器取下，再進行清潔。
- 4** 請使用濕布或在水龍頭下沖洗來清潔集中出風口。請確定集中出風口完全乾燥，再加以使用或收納。

收藏

絕對不可將本產品風口朝下放置，務必將其側放。

請勿將電線纏繞在本產品上。

- 1** 關閉產品電源，並拔除插頭。
- 2** 請將本產品置於安全的地方，讓它完全冷卻
- 3** 請將產品至於乾燥處，並勿讓孩童接觸本產品。
- 4** 您可以使用本產品的吊環將其吊起，以方便收納。(圖 4)

環境保護

- 電器壽命結束時請勿與一般家庭廢棄物一併丟棄。請將該產品放置於政府指定的回收站，此舉能為環保盡一份心力。(圖 5)

保固與服務

若您需要相關資訊或有任何問題，請瀏覽飛利浦網站 www.philips.com，或連絡您當地的飛利浦客戶服務中心 (您可以在全球保證書上找到連絡電話)。如果您當地沒有客戶服務中心，請洽詢當地飛利浦經銷商，或與飛利浦小家電服務部門聯繫。

故障排除

若您的吹風機有問題，而您無法用下列的疑難排解指南解決，請就近連絡飛利浦服務中心或您所在國家/地區的飛利浦顧客服務中心。

問題	原因	解決方法
無法啟動本產品。	連接的插座可能沒有電。	請確認插座有電。
	本產品可能過熱導致開關自行關閉。	將插頭拔掉，讓它冷卻幾分鐘。在您再次開啟產品之前，檢查出風柵口，確定沒有被毛絮或毛髮等物品堵住。
	吹風機連接的插座電壓不符。	請確認產品機型標籤上指示的電壓與您家中的電壓相符。
	產品的電源線可能損壞。	本電線無法更換。如果電線損壞，請丟棄本家電。

产品简介

感谢您的惠顾，欢迎光临飞利浦！为了您能充分享受飞利浦提供的支持，请注册您的产品，网址为 www.philips.com/welcome。

这款全新的电吹风经过特别设计，无论您在家中还是旅途中，都能为您提供舒适可靠的干发体验。外型设计小巧而轻盈，使用更方便。强大气流在快速干发的同时，赋予秀发动人的光泽、蓬松感和丰盈度。

一般说明 (图 1)

- A 出风口
- B 进风口
- C 可折叠式手柄
- D 挂环
- E 3 档热力/风速选择和关闭设定的滑动开关
- ⑧: 强风用于快速吹干头发
- ⑨: 柔和暖风可保持头发天然水份，防止过干。
- ●: 冷风可为头发定型
- 0: 关
- F 集风嘴

注意事项

使用产品之前，请仔细阅读本使用说明，并妥善保管以备日后参考。

危险

- 请不要让本产品与水接触。不要在盛水的浴池、洗脸盆或其它容器内或附近使用。如在浴室中使用，应在使用完毕后拔下插头。即使产品开关断开后，接近水仍存在危险。
- 切勿将金属物体插入风口，以免触电。

警告

- 在将产品连接电源之前，请先检查产品所标电压与当地的供电电压是否相符。
- 定期检查电源线的情况。如果插头、电源线或产品本身已损坏，请勿再使用本产品。
- 如果电源软线损坏，为避免危险，必须由制造厂或其维修部或类似的专职人员来更换。
- 本产品不打算由肢体不健全、感觉或精神上有障碍或缺乏相关经验和知识的人（包括儿童）使用，除非有负责他们安全的人对他们使用本产品进行监督或指导。
- 应照看好儿童，确保他们不玩耍这些产品。

注意

- 有关其它保护措施，建议在浴室的电路安装一个漏电保护器 (RCD)。RCD 必须具有不超过 30mA 的额定漏电动作电流。有关建议，请向咨询安装人员。
- 切勿阻塞电吹风风口。

- 如果产品过热，它将自动关闭电源。拔下产品电源并让其冷却几分钟。再次打开产品电源前，请检查空气入口，确保没有绒毛、头发等杂物将其堵塞。
- 即使只将产品放下片刻，也应始终将其电源关闭。
- 请勿对假发使用本产品。
- 请勿将本产品用于原定用途之外的任何其它用途。
- 使用后务必拔下产品的插头。
- 切勿将电源线缠绕在产品上。
- 切勿使用其它制造商生产的或未经飞利浦特别推荐的附件或部件。如果您使用了此类附件或部件，则本产品的保修将会失效。

电磁场 (EMF)

这款飞利浦产品符合关于电磁场 (EMF) 的所有相关标准。据目前的科学证明，如果正确使用并按照本用户手册中的说明进行操作，本产品是安全的。

使用本产品

- 1 将插头插入插座。
- 2 选择需要的设置打开产品：(图 2)
 - ⑧: 强风用于快速吹干头发。
 - ⑨: 柔和暖风可保持头发天然水份，防止过干。
 - ●: 冷风可为头发定型。
 - 0: 关。
- 3 若要吹干头发，可以握住电吹风，在头发附近来回移动。

集风嘴

集风嘴可以将气流集中到您用于塑造发型的发梳上。

- 1 要连接集风嘴，只需将其扣合到产品上面。
- 2 将集风嘴从产品上拔出即可取下。(图 3)

清洁

切勿用水冲洗产品。

- 1 请关闭产品并拔下电源。
- 2 必须用干布清洁产品。
- 3 清洁集风嘴之前，应将其从产品上卸下。
- 4 集风嘴可用湿布清洁或在水龙头下冲洗。确保集风嘴在使用或存放之前是干燥的。

存放

切勿将风口朝下放置。只能将产品侧放。

切勿将电源线缠绕在产品上。

- 1 请关闭产品并拔下电源。
- 2 将产品放在安全的地方，让其冷却。
- 3 将产品存放在干燥的地方，不要让儿童接触到产品。
- 4 为了方便存储，可用挂环悬挂产品。(图 4)

环保

- 弃置产品时，请不要将其与一般生活垃圾堆放在一起；应将其交给官方指定的回收中心。这样做有利于环保。(图 5)

保修与服务

如果您需要详细信息或有任何问题，请浏览飞利浦网站，地址为 www.philips.com。您也可以与本国的飞利浦顾客服务中心联系（您可以从全球保修卡中找到电话号码）。如果本国没有飞利浦顾客服务中心，请与当地的飞利浦经销商或与飞利浦家庭小电器的维修中心联系。

故障排除

如果电吹风出现问题并且无法用下面的信息解决，请与附近的飞利浦维修服务中心或贵国的飞利浦顾客服务中心联系。

问题	原因	解决方法
产品完全无法工作。	可能产品插入的插座没有通电。	确保插座已通电。
	产品可能过热，因此自动断电。	拔下产品电源并让其冷却几分钟。再次打开产品电源前，请检查进风口，确保没有绒毛、头发等杂物将其堵塞。
	产品连接的电源电压可能与产品电压不符。	确保产品铭牌上标出的电压与本地电源电压相符。
	产品的电源线可能已损坏。	电源线无法更换。如果电源线损坏，必须弃置本产品。

PHILIPS

产品 : 飞利浦电吹风
型号 : HP4930
额定电压 : 220V~
额定频率 : 50Hz
额定输入功率 : 1100 W
生产日期 : 请见产品机身
产地 : 中国



/00

珠海经济特区飞利浦家庭电器有限公司
中国珠海市三灶镇琴石工业区
邮政编码: 519040
电话: 0756-7621898

全国顾客服务热线: 4008 800 008

本产品根据国标GB4706.1-1998, GB4706.15-2003, GB4343.1-2003及GB17625.1-2003制造

PHILIPS

产品 : 飞利浦电吹风
型号 : HP4931
额定电压 : 220V~
额定频率 : 50Hz
额定输入功率 : 1200 W
生产日期 : 请见产品机身
产地 : 中国



/00

珠海经济特区飞利浦家庭电器有限公司
中国珠海市三灶镇琴石工业区
邮政编码: 519040
电话: 0756-7621898

全国顾客服务热线: 4008 800 008

本产品根据国标GB4706.1-1998, GB4706.15-2003, GB4343.1-2003及GB17625.1-2003制造

请妥善保管本使用说明书
发行日期：2008/01/08

TIẾNG VIỆT

Giới thiệu

Chúc mừng bạn đã mua được sản phẩm Philips mới và chào mừng bạn đến với Philips! Để có được lợi ích đầy đủ từ sự hỗ trợ do Philips cung cấp, hãy đăng ký sản phẩm tại www.philips.com/welcome.

Máy sấy tóc mới này đã được thiết kế đặc biệt để tạo cho bạn sự thoải mái và tin cậy khi sấy tóc tại nhà hay khi đi du lịch. Máy có thiết kế gọn nhẹ, làm cho nó dễ sử dụng. Luồng khí của máy giúp làm khô tóc nhanh hơn, tạo kiểu tóc trông đầy hơn, lộng lẫy, và bóng mượt mà bạn yêu thích.

Mô tả tổng quát (Hình 1)

- A** Lưới thoát gió
- B** Lưới hút gió
- C** Tay cầm có thể gập lại
- D** Vòng treo
- E** Nút trượt với 3 chế độ cài đặt độ nóng/tốc độ và vị trí tắt
 - ☺: Luồng khí mạnh dùng để sấy tóc nhanh
 - ☺: Luồng khí nhẹ để bảo vệ tóc ẩm không bị quá khô.
 - ●: Luồng khí mát để giữ cỡ định kiểu tóc của bạn.
 - 0: Tắt
- F** Bộ tập trung không khí

Lưu ý

Hãy đọc kỹ hướng dẫn sử dụng này trước khi sử dụng thiết bị và cất giữ để tiện tham khảo sau này.

Nguy hiểm

- Giữ thiết bị tránh xa nước. Không sử dụng thiết bị gần hoặc phía trên chỗ có nước có trong bồn tắm, chậu rửa, v.v... Khi sử dụng thiết bị trong phòng tắm, hãy rút phích cắm điện sau khi sử dụng. Những nơi gần nước sẽ nguy hiểm, ngay cả khi thiết bị đã tắt.
- Không cho các vật bằng kim loại vào các tấm lưới lọc khí để tránh bị điện giật.

Cảnh báo

- Kiểm tra xem điện áp ghi trên máy có tương ứng với điện áp nguồn nơi sử dụng trước khi bạn nối máy vào nguồn điện.
- Thường xuyên kiểm tra tình trạng dây điện nguồn. Không sử dụng máy nếu phích cắm, dây điện hay chính bản thân máy bị hư hỏng.
- Dây điện không thể thay được. Nếu dây điện bị hư, bạn phải vứt bỏ thiết bị.
- Thiết bị này không dành cho người dùng (bao gồm cả trẻ em) có sức khỏe kém, khả năng giác quan hoặc có dấu hiệu tâm thần, hoặc thiếu kinh nghiệm và kiến thức, trừ khi họ được giám sát hoặc hướng dẫn sử dụng thiết bị bởi người có trách nhiệm đảm bảo an toàn cho họ.
- Trẻ em phải được giám sát để đảm bảo rằng chúng không chơi đùa với thiết bị này.

Chú ý

- Để bảo vệ thêm, chúng tôi khuyên bạn lắp một thiết bị dòng điện dư (RCD) trong mạch điện cung cấp cho phòng tắm. RCD này phải có dòng điện hoạt động dư được định mức không lớn hơn 30mA. Hãy tham vấn với người lắp đặt để được tư vấn.
- Không được bịt lưới thông khí của máy lại.
- Nếu thiết bị nóng quá, thiết bị sẽ tự động tắt. Hãy tháo phích cắm của thiết bị khỏi ổ cắm điện và để thiết bị nguội trong vài phút. Trước khi bật lại máy, nên kiểm tra các tấm lưới để đảm bảo chúng không bị tóc, lông tơ, v.v... làm tắc nghẽn.
- Luôn nhớ tắt máy trước khi đặt máy xuống dù chỉ trong chốc lát.
- Không sử dụng thiết bị này trên tóc giả.
- Không sử dụng máy cho bất kỳ mục đích nào khác ngoài mục đích được thiết kế.
- Luôn rút phích cắm điện của máy ra sau khi sử dụng.
- Không được quấn dây điện quanh máy.
- Không sử dụng bất kỳ phụ kiện hoặc bộ phận nào mà Philips không đặc biệt khuyên dùng. Nếu bạn sử dụng các phụ kiện hoặc bộ phận không phải của Philips, việc bảo hành sẽ bị mất hiệu lực.

Từ trường điện (EMF)

Thiết bị Philips này tuân thủ tất cả các tiêu chuẩn liên quan đến các từ trường điện (EMF). Nếu được sử dụng đúng và tuân thủ các hướng dẫn trong sách hướng dẫn này, theo các bằng chứng khoa học hiện nay, việc sử dụng thiết bị này là an toàn.

Cách sử dụng thiết bị

- 1** Cắm dây điện vào ổ cắm.
- 2** Chọn cài đặt bạn muốn trước khi bật máy: (Hình 2)
 - ☺: Luồng khí mạnh dùng để sấy tóc nhanh.
 - ☺: Luồng khí nhẹ để bảo vệ tóc ẩm không bị quá khô.
 - ●: Luồng khí mát để giữ cỡ định kiểu tóc của bạn.
 - 0: Tắt.
- 3** Để làm khô tóc, hãy trượt lược và máy sấy ở khoảng cách gần tóc.

Bộ tập trung không khí

Bộ tập trung không khí cho phép bạn hướng thẳng luồng khí vào lược mà bạn dùng để tạo kiểu tóc.

- 1** Để lắp bộ tập trung không khí, chỉ cần đẩy nhẹ cho khớp vào máy.
- 2** Để tháo bộ tập trung không khí, hãy kéo nó ra khỏi máy (Hình 3).

Vệ sinh máy

Không rửa máy bằng nước.

- 1** Tắt thiết bị và rút phích cắm điện ra khỏi ổ điện.
- 2** Lau sạch máy bằng vải khô.
- 3** Trước khi làm vệ sinh bộ tập trung không khí, hãy tháo nó ra khỏi máy.
- 4** Lau sạch các bộ tập trung không khí bằng vải ẩm hoặc rửa dưới vòi nước.

Đảm bảo bộ tập trung không khí đã khô trước khi sử dụng hoặc bảo quản.

Cất giữ

Không đặt máy xuống trên một trong các lưới thông hơi của máy. Luôn đặt máy xuống trên một trong các cạnh bên của máy.

Không được quấn dây điện quanh máy.

- 1** Tắt thiết bị và rút phích cắm điện ra khỏi ổ điện.
- 2** Đặt máy ở nơi an toàn và để máy nguội.
- 3** Bảo quản máy ở nơi khô ráo tránh xa tầm tay trẻ em.
- 4** Để tiện bảo quản, hãy treo máy trên vòng đeo của máy (Hình 4).

Môi trường

- Không vứt thiết bị cùng chung với chất thải gia đình thông thường khi ngừng sử dụng nó. Hãy đem nó đến điểm thu gom chính thức để tái chế. Làm như thế, bạn sẽ giúp bảo vệ môi trường (Hình 5).

Bảo hành & dịch vụ

Nếu bạn cần biết thông tin hay gặp trực tiếp, vui lòng vào website của Philips tại www.philips.com hoặc liên hệ với Trung Tâm Chăm Sóc Khách Hàng của Philips ở nước bạn (bạn sẽ tìm thấy số điện thoại của Trung tâm trong tờ bảo hành khắp thế giới). Nếu không có Trung Tâm Chăm Sóc Khách Hàng nào ở nước bạn, vui lòng liên hệ đại lý Philips địa phương bạn hay Phòng Dịch Vụ của Philips Domestic Appliances and Personal Care BV.

Cách khắc phục sự cố

Nếu có sự cố phát sinh với máy sấy tóc và bạn không thể khắc phục được bằng thông tin dưới đây, xin vui lòng liên hệ với trung tâm dịch vụ Philips gần nhất hoặc Trung tâm Chăm sóc Khách hàng Philips tại nước bạn.

Vấn đề	Nguyên nhân	Giải pháp
Máy hoàn toàn không hoạt động.	Có thể thiết bị đã được cắm vào ổ điện không có điện.	Kiểm tra ổ cắm để chắc chắn có điện.
	Thiết bị có thể quá nóng nên đã tự động tắt.	Tháo phích cắm của thiết bị ra khỏi ổ điện và để thiết bị nguội trong vài phút. Trước khi bật lại thiết bị, kiểm tra khe thông hơi để đảm bảo không bị tóc, lông tơ, v.v... làm tắc nghẽn.
	Có thể điện thế của thiết bị không phù hợp với điện thế nguồn.	Chắc chắn rằng Điện thế ghi trên máy tương ứng với điện thế nguồn ở nơi sử dụng.
	Dây điện của thiết bị bị hư hỏng.	Dây điện không thể thay được. Nếu dây điện bị hư, bạn phải vứt bỏ thiết bị.