

HP
Scanjet
4070
Photosmart
扫描仪



用户手册



HP Scanjet 4070 Photosmart 扫描仪

用户手册

法律信息


"版权与许可"

©2004 版权所有 Hewlett-Packard Development Company, L.P.

未经事先书面许可，严禁复制、改编或翻译本手册，除非版权法许可。

此处所含信息如有更改，恕不另行通知。HP 产品和服务的所有保修事项已在产品和服务所附带的保修声明中列出，此处内容不代表任何额外保修。HP 对此处任何技术性或编辑性的错误或遗漏概不负责。

"商标注册"

Adobe 和 Acrobat 徽标 () 是 Adobe Systems Incorporated 在美国和其它国家/地区的注册商标或商标。

Energy Star () 是美国环保局的注册服务标志。Microsoft 和 Windows 是 Microsoft Corporation 的注册商标。本手册提及的所有其它产品名称均为其各自公司的商标。

Microsoft 和 Windows 是 Microsoft Corporation 的注册商标。本手册提及的所有其它产品名称均为其各自公司的商标。

目录

1 如何使用扫描仪	2
扫描仪部件和附件	2
HP 软件概述	3
前面板和附件概述	3
扫描概述	4
扫描图片	5
扫描幻灯片和负片	7
扫描文档	9
打印副本	9
通过电子邮件发送扫描的图片	10
通过电子邮件发送一个或多个扫描的文档	11
更改设置	11
爱护和维护	12
2 故障排除	13
常见问题解答	13
扫描仪安装或设置问题	14
扫描仪初始化和硬件问题	15
扫描仪工作不正常	16
透明材料适配器 (TMA) 问题	16
其它故障排除信息	17
解决与幻灯片或负片相关的问题	17
卸载软件	18
3 客户支持	19
可访问网站选项	19
HP 网站	19
支持流程	19
美国国内的电话支持	20
欧洲、中东和非洲的电话支持	20
世界各地的其它电话支持	22
4 产品规格和选件	25
扫描仪技术规格	25
透明材料适配器 (TMA) 技术规格	25

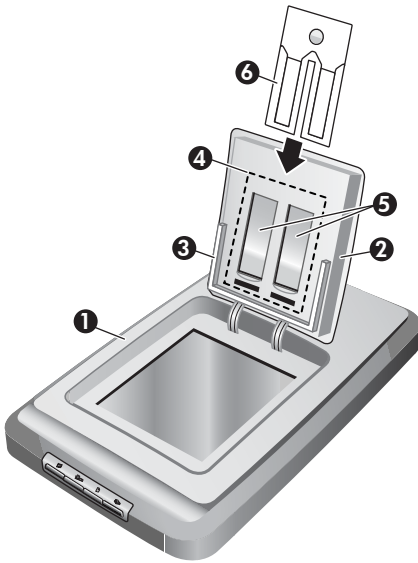
1 如何使用扫描仪

本手册介绍 HP Scanjet 4070 Photosmart 扫描仪的操作，包括如何使用扫描仪、客户支持和安装故障排除。有关安装过程，请参阅“安装海报”。有关扫描软件程序，请参阅“HP Image Zone”联机帮助。

本部分提供扫描仪的概述和有关如何使用与爱护扫描仪的信息。

注意 “如果您已从 CD 2 安装了 HP Windows 软件，”则说明文件中的软件名称与所安装的软件名称会有如下差异：“1”) 软件名称为 HP 照片及成像，而非 HP Image Zone；“2”) 图片管理软件称为 HP 照片及成像图库，而非 HP Image Zone。所安装的软件与说明文件之间可能还有其它术语差异。

扫描仪部件和附件



- 1 扫描仪
- 2 HP 照片盖
- 3 用于手动扫描图片的 4x6 英寸（10x15 厘米）照片夹
- 4 用于扫描 35 毫米幻灯片和负片的透明材料适配器 (TMA)
- 5 35 毫米幻灯片固定器
- 6 35 毫米负片夹

HP 软件概述




- **HP 控制器** 可使您轻松访问 HP 设备的软件应用程序、默认设置、状态以及联机帮助。通过使用 HP 控制器，您可以扫描各种类型的原件（图片、幻灯片、负片及文档等）、制作副本、查看及打印图像或影像剪辑、访问 HP 购物网站以及更新 HP 软件。
- **HP Image Zone** 提供管理静物照片、扫描图像及影像剪辑的工具。您可以轻松编辑和打印图像、将图像用于各类工作，以及与家人朋友共享图像。
- **使用 HP 扫描软件**，您可以扫描诸如图片、幻灯片、负片及文档之类的原件，然后将其保存或发送到选定的目标位置（如软件应用程序或文件）。该软件允许您在执行最终扫描之前先预览图像。预览时，您可以调整图像，以达到所要的最终效果。该软件还允许您配置扫描设置。
- **HP 复印软件**将扫描的图像直接发送至打印机。

有关 HP 软件的更多信息，请参阅 HP 控制器联机帮助。要访问 HP 控制器中的联机帮助：


- 1 执行以下操作之一：
 - a 在 Windows 桌面上双击 HP 控制器图标 (🖨️)。
 - b 在 Windows 任务栏最右端的系统托盘上双击 HP 数码成像显示器图标。
 - c 在任务栏上单击“开始”，指向“程序”或“所有程序”，指向“HP”，然后单击“控制器”。
- 2 如果您安装了多个 HP 设备，请在“**选择设备**”列表上单击相应设备。
HP 控制器仅显示与选定设备相关的按钮。
- 3 单击“**帮助**”按钮。

前面板和附件概述

本部分概述了扫描仪前面板、照片夹以及透明材料适配器 (TMA)。

"功能"		"说明"
	"扫描图片"	扫描放置在扫描仪玻璃板上或照片夹内的图片。
	"扫描幻灯片或负片"	扫描嵌于扫描仪盖板上的透明材料适配器 (TMA) 中的幻灯片或负片。
	"扫描文档"	扫描扫描仪盖板下玻璃板上的文档。

(续)

	"复印"	将玻璃板上的原件直接扫描至默认打印机，以制作副本。
---	-------------	---------------------------

"4x6 英寸（10x15 厘米）照片夹"

HP Scanjet 4070 扫描仪配有照片夹，可让您快速简便地插入、扫描并拿出多张 4x6（10x15 厘米）图片。

有关照片夹的更多信息，请参阅[从 4x6 英寸（10x15 厘米）照片夹扫描](#)。

"透明材料适配器 (TMA)"

可以使用透明材料适配器 (TMA) 扫描 35 毫米幻灯片和负片。

有关 TMA 的更多信息，请参阅[扫描幻灯片和负片](#)。

扫描概述

注意 Macintosh 用户，有关扫描过程的信息，请参阅 HP Image Zone 软件的联机帮助。

提示 通常，只有在增加非常小的图像的尺寸时才需要高分辨率（例如，扫描邮票大小的图像，或扫描 35 毫米的负片或彩色幻灯片并将其放大到 A4 尺寸）。在多数情况下，通过将扫描图像的分辨率调整到一个与该图像使用目的相适应的分辨率，即可获得最佳的扫描效果。以高于所需的高分辨率扫描只会使文件变大并降低打印速度，且在某些情况下无法在特定打印机上打印出图像。有关更多信息，请打开 HP 控制器软件，在**"选择设备"**列表内选择所用扫描仪，然后单击**"帮助"**，在 HP Image Zone 软件的联机帮助内查看**"HP Scanjet 扫描仪"**联机帮助信息。

可以通过三种方式开始扫描：

- **"从扫描仪的前面板按钮扫描"**



扫描仪上的前面板按钮提供常用扫描功能的快捷方式，如扫描图片、幻灯片、负片和文档。有关使用前面板按钮的说明包含在本手册中（请参阅[前面板和附件概述](#)）。

- **"从 HP 控制器扫描"**

要对扫描进行更多的控制时，如要在最终扫描前预览图像时，可从 HP 控制器软件进行扫描。

启动 HP 控制器软件，在桌面上双击 **"HP 控制器"** 图标 (🖨️)。屏幕上将显示 **"HP 控制器"** 窗口。您可以从此窗口扫描、查看或打印图像，还可以使用联机帮助及其它功能。

如果桌面未显示 **"HP 控制器"** 图标 (🖨️)，请在 **"开始"** 菜单上指向 **"程序"** 或 **"所有程序"**，指向 **"HP"**，然后单击 **"HP 控制器"**。

- **"从其它应用程序扫描"**

如果应用程序与 TWAIN 或 WIA 兼容，则可以直接将图像导入到用该程序打开的文件中。通常，如果应用程序有一些如捕获、扫描或导入新对象等选项，即表示该程序为兼容的应用程序。如果不能确定某个应用程序是否兼容或者不熟悉该程序的选项，请参阅该程序的文档。

扫描图片

- **从 4x6 英寸（10x15 厘米）照片夹扫描**
- **扫描 4x6 英寸（10x15 厘米）以外的图片**
- **一次扫描多张图片**

注意 Macintosh 用户，请参阅 HP Image Zone 软件的联机帮助，了解扫描过程信息。

为简化扫描，使用扫描仪前端的 **"扫描图片"** 按钮 (🖨️) 时，软件不会提示您预览图片。如果您要预览扫描的图片，请从 HP 控制器开始扫描，或更改按钮设置。要更改扫描仪按钮设置，请参阅 **更改设置**。

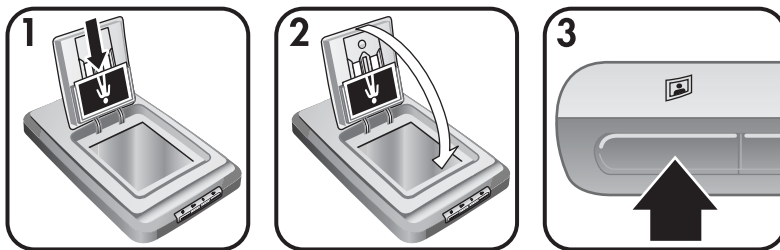
HP 扫描软件可自动校正图片或恢复旧图片中的褪色。要打开或关闭图片校正，请在 HP 扫描软件的 **"基本"** 菜单中选择 **"自动校正照片"**，然后选择所需选项。要自动校正照片，必须打开扫描仪前端的 **"扫描图片"** 按钮 (🖨️) 的预览功能。您也可以使用 HP 控制器软件扫描图片。要打开预览功能，请参阅 **更改设置**。

从 4x6 英寸（10x15 厘米）照片夹扫描

使用照片夹可以快速方便地扫描多张照片。照片夹最多可容纳 12 张照片。所有照片都被稳定到位，可在扫描时依次更换。照片夹仅能容纳符合下列规格的照片：

- 4x6 英寸（10x15 厘米）标准图片
- 状态良好的介质（不易损坏或未磨损）
- 没有粘上胶水、胶带或其它粘性材料的介质

如果照片夹中要扫描的照片不符合上述要求，请将照片放在 HP 照片盖或扫描仪盖板下的扫描仪玻璃板上。

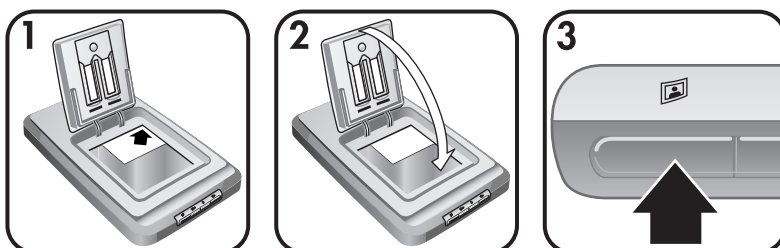


提示 在将照片放入照片夹之前，先将照片分开，确保它们没有粘在一起，然后将它们重新叠放好。

- 1 将一叠（最多 12 张）4x6（10x15 厘米）照片放在照片夹中。照片应面朝向您，顶部朝下。
- 2 合上 HP 照片盖。
- 3 按下扫描仪前端的“扫描图片”按钮 (🖨️)。
- 4 如果需要，请按照屏幕上的说明完成扫描。
- 5 打开“HP 照片盖”，取出刚刚扫描的照片，然后合上“HP 照片盖”，继续扫描，直至完成。

扫描的每张照片都会显示在 HP Image Zone 软件中。

扫描 4x6 英寸（10x15 厘米）以外的图片



- 1 按扫描仪上的边角参照标记 (📐) 所示，将原件正面朝下放在 HP 照片盖下的玻璃板的右上角。

提示 如果图片与 HP 照片盖下的玻璃板不吻合，则提起扫描仪盖板，按扫描仪上的边角参照标记 (📐) 所指，将图片放在扫描仪玻璃板的右上角。

- 2 合上 HP 照片盖或扫描仪盖板。
- 3 按下扫描仪前端的“扫描图片”按钮 (🖨️)。
- 4 如果需要，请按照屏幕上的说明完成扫描。

扫描的图片会显示在 HP Image Zone 软件中。

一次扫描多张图片

您可以从扫描仪玻璃板同时扫描多张图片。

注意 要一次扫描多张图片，您必须关闭“**扫描图片**”按钮 (🖨️) 的预览设置。一般来说，预览设置已设为关闭。要更改“**扫描图片**”按钮 (🖨️) 的预览设置，请参阅[更改设置](#)

- 1 将原件图片放在扫描仪玻璃板上，图片与扫描仪玻璃板四角之间的距离至少为 1/4 英寸（6.35 毫米）。

提示 扫描完图片后，您可以在 HP Image Zone 软件内旋转扫描的图片。

- 2 合上扫描仪盖板。
- 3 单击扫描仪前端的“**扫描图片**”按钮 (🖨️)。
- 4 按屏幕显示的说明操作。

扫描的每张图片都会作为一张单独的图片显示在 HP Image Zone 软件中。

扫描幻灯片和负片

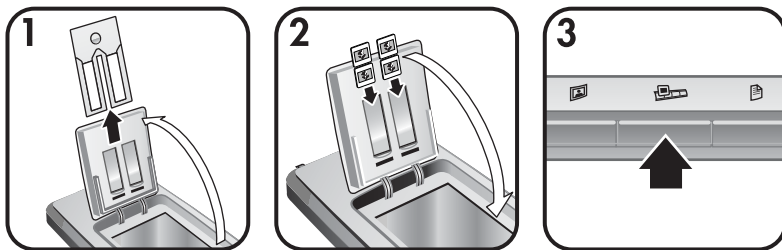
- [扫描幻灯片和负片的提示](#)
- [扫描幻灯片](#)
- [扫描负片](#)

扫描幻灯片和负片的提示

- 要扫描用于投影仪的透明片，请将透明片放在扫描仪玻璃板上，再将一张白纸置于透明片的上方，然后象平常一样进行扫描。
- 扫描 35 毫米的幻灯片或负片时，扫描仪软件会自动将图像放大为约 4x6 英寸（10x15 厘米）左右。如果要使最终图像更大或更小，可使用扫描仪软件中的“**调整尺寸**”工具将缩放比例设为所需的最终尺寸；扫描仪将按适当的分辨率扫描原件，并按您选择的尺寸进行放大。
- 要使用 TMA 扫描 35 毫米幻灯片或负片，请按下扫描仪前端的“**扫描幻灯片或负片**”按钮 (🖨️)。

扫描幻灯片

透明材料适配器 (TMA) 让您能同时扫描多达四张幻灯片（幻灯片固定器两面各两张）。



- 1 打开 HP 照片盖，如果幻灯片固定器内有负片夹，则将其取出。
- 2 在照片夹后的幻灯片固定器每侧最多装入两张 35 毫米幻灯片，然后合上 HP 照片盖。所有幻灯片均应顶部朝下，正面朝向您。
- 3 按下扫描仪前端的“扫描幻灯片或负片”按钮 (🖨️)。

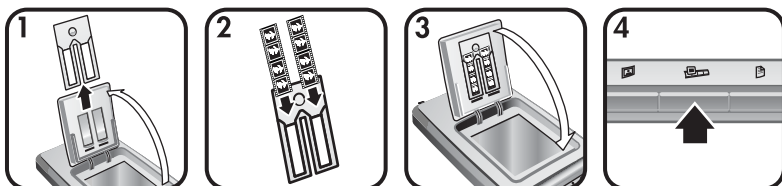
扫描内容即会显示在 HP Image Zone 软件中。如果检测到多个选定区域，则每一选定区域均将作为单独的扫描图像显示。

注意 一次扫描多张图片时，必须将“扫描幻灯片或负片”按钮 (🖨️) 的预览设置设为关闭。一般来说，预览设置已设为关闭。要更改“扫描幻灯片或负片”按钮 (🖨️) 的预览设置，请参阅[更改设置](#)

- 4 完成后，请从幻灯片固定器中取出幻灯片。

扫描负片

您可在负片夹中放入两条负片，并同时扫描每条负片的头两帧。



- 1 打开 HP 照片盖，如果幻灯片固定器内有负片夹，则将其取出。
- 2 将负片条放入负片夹的一侧或两侧，使负片的光面朝向您。

⚠️ 小心 负片极易损坏。请仅碰触其边缘。

- 3 将负片夹插回幻灯片固定器，然后合上 HP 照片盖。
- 4 按下扫描仪前端的“扫描幻灯片或负片”按钮 (🖨️)。

扫描内容即会显示在 HP Image Zone 软件中。如果检测到多个选定区域，则每一选定区域均将作为单独的扫描图像显示。

注意 要一次扫描多张图片，您必须关闭“扫描幻灯片或负片”按钮 (🖨️) 的预览设置。一般来说，预览设置已设为关闭。要更

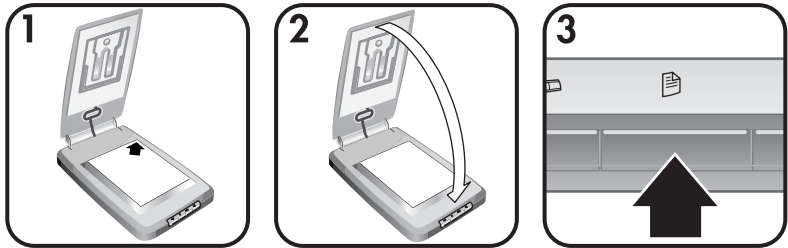
改"扫描幻灯片或负片"按钮 (📷) 的预览设置, 请参阅更改设置。

- 5 完成后, 请取出负片条。将负片夹放回幻灯片固定器备用。

扫描文档

您可以使用扫描仪前端的"扫描文档"按钮 (📄) 将一个或多个文档扫描至文件或软件应用程序。

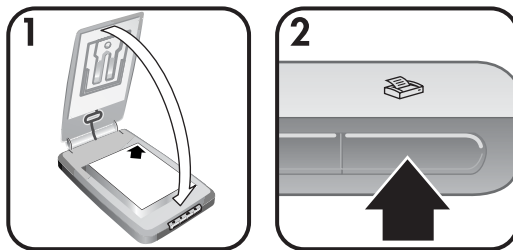
- 1 按扫描仪上的边角参照标记 (📄) 所示, 将原件正面朝下放在扫描仪玻璃板的右上角。



- 2 合上扫描仪盖板。
- 3 按下扫描仪前端的"扫描文档"按钮 (📄)。
- 4 选择扫描文档的相应选项, 包括指定扫描目标位置。
- 5 按屏幕显示的说明操作, 完成扫描或扫描其它文档。

完成后, 扫描的所有文档均将显示在选定的目标位置内 (如软件应用程序或文件)。

打印副本



使用"复印"按钮 (📄) 扫描原件并将其直接发送到打印机以制作副本。

- 1 按扫描仪上的参照标记所示, 将原件正面朝下放在扫描仪玻璃板的右上角, 然后合上盖板。

- 2 按下扫描仪上的**"复印"**按钮 (📄)。此时将出现一则消息，指示复印进程。
- 3 如果您要增加复印份数、使复印件变浅或变深、缩小或放大复印件或更改打印机设置，请单击**"正在进行复印"**对话框中的**"取消"**。您随后即可在 **"HP 复制"**实用程序中更改设置。

您也可以从 **"HP 控制器"**制作副本。有关详细信息，请参阅 **"HP Image Zone"** 软件的联机帮助。

通过电子邮件发送扫描的图片

- [通过 HP Instant Share 电邮扫描的图片](#)
- [将扫描的图像作为电子邮件附件发送](#)

您可以使用 HP 扫描仪扫描一张或更多图片，然后以两种方式通过电子邮件发送：

- 使用 HP Instant Share
- 将扫描的图像作为电子邮件附件发送

注意 您还可以通过电子邮件发送幻灯片或负片。请参阅[扫描幻灯片和负片](#)。

通过 HP Instant Share 电邮扫描的图片

您可以轻松地 1) 向某人发送电子邮件，其中包含缩略图和可访问您存储在安全 HP 网站上的图片的链接 - 不再有附件； 2) 上传图片到 HP 照片网站以创建在线图片册； 或 3) 从 HP 合作伙伴网站订购专业质量的打印件。（并非所有国家/地区或所有操作系统上均提供全部服务。）

- 1 将原件放在照片夹内，或者按扫描仪上的边角参照标记 (⏏) 所示，将原件正面朝下放在 HP 照片盖下的玻璃板的右上角。

提示 如果图片与 HP 照片盖下的玻璃板不吻合，则提起扫描仪盖板，按扫描仪上的边角参照标记 (⏏) 所指，将图片放在扫描仪玻璃板的右上角。

- 2 合上 HP 照片盖或扫描仪盖板。
- 3 按下**"扫描图片"**按钮 (📄)。

扫描内容即会显示在 HP Image Zone 软件中。如果检测到多个选定区域，则每一选定区域均将作为单独的扫描图像显示。

- 4 在 **"HP Image Zone"** 软件内选择一个或多个图片。
- 5 单击**"通过电子邮件发送"**并按屏幕显示的指示操作。

将扫描的图像作为电子邮件附件发送

- 1 将原件放在照片夹内，或者按扫描仪上的边角参照标记 (⏏) 所示，将原件正面朝下放在 HP 照片盖下的玻璃板的右上角。

提示 如果图片与 HP 照片盖下的玻璃板不吻合，则提起扫描仪盖板，按扫描仪上的边角参照标记 (📐) 所指，将图片放在扫描仪玻璃板上。

- 2 合上 HP 照片盖或扫描仪盖板。
- 3 按下“**扫描图片**” (📎) 按钮。

扫描内容即会显示在 HP Image Zone 软件中。如果检测到多个选定区域，则每一选定区域均将作为单独的扫描图像显示。

- 4 在“**HP Image Zone**”软件内选择一个或多个图片。
- 5 单击图像下面的“**选择菜单**”。

此时将出现一个对话框，其中显示了图像的目标位置列表。

- 6 从目标位置列表中选择您的电子邮件应用程序，然后单击“**确定**”。

您的电子邮件软件随即启动，并新建一封电子邮件（您选择的图像将作为附件粘贴在邮件上）。

- 7 填写电子邮件地址、主题并编写注释。
- 8 按正常方式发送电子邮件。

通过电子邮件发送一个或多个扫描的文档

- 1 按扫描仪上的边角参照标记 (📐) 所示，将原件正面朝下放在扫描仪玻璃板的右上角。
- 2 合上扫描仪盖板。
- 3 按下扫描仪前端的“**扫描文档**”按钮 (📄)。
- 4 从目标位置列表中选择您的电子邮件应用程序，再单击“**确定**”。

如果目标位置列表中没有您的电子邮件应用程序，请选择“**保存至文件**”，然后将文件作为附件附加到电子邮件中。

更改设置

您可以自定义 HP Scanjet 扫描仪的一些功能，包括前面板按钮设置、图像预览和其它首选项。

- **“从 HP 控制器软件更改设置”**

当您使用扫描仪前端或 HP 控制器软件的扫描仪按钮时，扫描仪将使用最适合扫描原件类型（如图片）的设置。您可以从 HP 控制器软件的“**设置**”菜单更改所有扫描设置，包括按钮设置、扫描首选项和其它设置。要更改设置，请启动 HP 控制器软件，然后单击“**设置**”。

- **“打开或关闭预览图像”**

注意 Macintosh 用户，请参阅 HP 控制器软件的联机帮助，以了解有关打开或关闭预览的信息。

- 1 在桌面上双击 **"HP 控制器"**图标 (🖨️)。或者在任务栏上单击**"开始"**，指向**"程序"**或**"所有程序"**，指向**"HP"**，然后单击**"HP 控制器"**。
- 2 HP 控制器打开时，确保在**"选择设备"**列表中选定您的 HP 扫描仪。
- 3 在**"设置"**菜单上，指向**"扫描首选项"**，然后单击**"按钮设置"**。此时将打开**"按钮设置"**对话框，此对话框中每一可配置的按钮都有一个选项卡。
- 4 单击与您要设置的按钮相对应的选项卡。
- 5 选择或清除该按钮的预览按钮设置。
- 6 对设置感到满意后，单击**"确定"**。

爱护和维护

时常清洁扫描仪有助于帮助确保扫描仪保持最佳性能。扫描仪需要什么样的爱护取决于若干因素，包括使用数量和使用环境。应该按照需要进行日常清洁。



小心 不要将边沿很锋利的物品放在扫描仪上，这样做会损坏扫描仪。在将物体放在扫描仪上之前，请确保物品上没有未干的胶水、修正液或其它可以粘到玻璃板上的物质。

- **"清洁扫描仪玻璃板"**

断开扫描仪的 USB 电缆和电源线。

用无绒毛的软布喷上中性玻璃清洁剂来清洁玻璃板，并用干燥无绒毛的软布擦干玻璃板。



小心 请仅使用玻璃清洁剂。不要使用研磨料、丙酮、苯和四氯化碳，这些物质会损坏扫描仪玻璃板。请避免使用异丙醇，因为它会在玻璃板上留下条纹。

请勿将玻璃清洁剂直接喷在玻璃板上。如果玻璃清洁剂喷洒过量，则可能会流入边缘并损坏扫描仪。

清洁完毕后，重新连接 USB 电缆和电源线到扫描仪。

注意 有关如何清洁扫描仪玻璃板下表面的说明，请访问 www.hp.com/support。

- **"清洁透明材料适配器 (TMA)"**

请用柔软的干布清洁 TMA。如果必要，请在干布上喷洒少许玻璃清洁剂，然后擦拭 TMA。

2 故障排除



此部分包含针对扫描仪和透明材料适配器 (TMA) 的潜在问题的解决方案。

常见问题解答

此部分提供一些常见问题的信息，并提供这些问题的答案。

- [怀疑存在问题时，如何测试扫描仪硬件？](#)
- [如何关闭灯？](#)
- [如何关闭扫描仪？](#)
- [如何解决扫描文档或文本时出现的问题？](#)

怀疑存在问题时，如何测试扫描仪硬件？

- 1 断开扫描仪的 USB 电缆和电源线。
- 2 确保扫描仪电源线仍连接至电源。
- 3 在将电源线重新连接至扫描仪的同时，按下扫描仪前端的“扫描图片”和“扫描幻灯片或负片”按钮。

扫描仪的图像光度头应向前移动。扫描仪灯应闪烁六次。然后，扫描仪图像光度头应向后移动。

- 4 要结束测试，请拔下电源线。

如何关闭灯？

在一段时间不活动后（大约 14 分钟），扫描仪灯应超时并自动关闭。如果扫描仪灯未自动关闭，请执行以下操作：

- 1 从“HP 控制器”单击“设置”。
- 2 选择“扫描首选项”。
- 3 选择“扫描首选项”。
- 4 单击“质量与速度”选项卡。
- 5 关闭“延长灯超时”以使扫描仪在 14 分钟内不活动后熄灯。如果启用此选项，则扫描仪将在 1 小时不活动后熄灯。

如果扫描仪灯仍存在问题，请参阅[客户支持](#)。

如何关闭扫描仪？

通常您无需关闭扫描仪，因为在一段时间（约 14 分钟）不活动后，扫描仪将进入低功率模式。如果您需要完全关闭扫描仪，请断开扫描仪与电源（电源插座或电涌保护器）的连接。

如何解决扫描文档或文本时出现的问题？

扫描仪使用光学字符识别 (OCR) 将页面上的文本转换为可在计算机上编辑的文本。

- 如果扫描文本后无法编辑，请确保在扫描期间做了以下选择：
 - 您在扫描什么内容？选择“**文档**”。
 - 扫描以获得可编辑文本？选择“**是**”。
- 扫描的文本在计算机上可能不会与页面上所示完全一样。例如，一些字符可能错误或缺失。编辑文本时，请验证扫描的文本并进行必要的更正。
- 要从 HP 控制器更改文本扫描选项，请依次单击“**设置、扫描首选项**”，然后单击“**按钮设置**”。单击“**扫描文档按钮**” (“**控制器**”) 选项卡。

注意 扫描仪设置期间安装扫描软件时 OCR 会自动安装。

扫描仪安装或设置问题

本节包含安装和设置问题的解决方案。

检查您的计算机

- 确保计算机满足扫描仪包装盒上列出的最低系统要求。
- 如果硬盘空间不足，删除不需要的文件或将软件安装在其它磁盘驱动器上。

使用管理权限

如果在 Microsoft Windows 2000 或 XP 系统上安装扫描仪，则必须以管理员身份登录。有关如何以管理员身份登录的信息，请参阅您的操作系统帮助。

使用有效的文件夹

在 Microsoft Windows 计算机上，如果在安装期间收到诸如“目标目录无效”或“程序文件夹无效”等消息，则可能是没有该文件夹的读/写权限。

检查电缆

电缆类型	操作
电源线	<p>电源线连接在扫描仪与交流电插座之间。</p> <ul style="list-style-type: none">● 确保连接扫描仪和带电插座或电涌保护器的电源线连接牢固。● 如果电源线连接到电涌保护器，确保电涌保护器已经插入接通电源的插座。● 断开扫描仪的电源线并关闭计算机。60 秒后，重新连接扫描仪的电源线并开启计算机。请务必按此顺序操作。
USB 电缆	<p>USB 电缆连接在扫描仪与计算机之间。</p> <ul style="list-style-type: none">● 请使用随扫描仪提供的电缆。其它 USB 电缆可能与扫描仪不兼容。● 确保扫描仪和计算机之间的 USB 电缆连接牢固。 <p>有关其它的 USB 故障排除信息，请访问 www.hp.com/support，选择您的国家/地区，然后使用搜索工具查找 USB 故障排除主题。</p>

注意 在 Macintosh 计算机上，使用 Apple System Profiler 确保扫描仪已正确地连接到计算机。

扫描仪初始化和硬件问题

此部分包含安装和硬件问题的解决方案。

- [复位扫描仪](#)
- [测试扫描仪硬件](#)

复位扫描仪

如果在尝试使用扫描仪时收到类似“扫描仪初始化失败”或“未找到扫描仪”的错误消息：

- 1 如果 HP 扫描软件已打开，请将其关闭。
- 2 断开将扫描仪连接到计算机的电缆。
- 3 断开电源线，关闭扫描仪。
- 4 关闭计算机，等候 60 秒钟，然后再次打开计算机。
- 5 重新连接电源线，再次打开扫描仪。

- 6 重新连接电缆，连接计算机与扫描仪（如果可能，请使用计算机上的不同 USB 端口）。
 - 确保 USB 电缆正确连接到扫描仪的后面。电缆末端（接头）的 USB 符号应朝上。正确连接时，感觉 USB 接头有点松动。连接不当时，感觉 USB 插头会太紧。
 - 尝试将 USB 电缆连接到计算机上的不同 USB 端口。

测试扫描仪硬件

如果您认为扫描仪存在硬件问题，请确认电缆已牢固连接到扫描仪、计算机和电源。如果电缆连接正确，则使用此过程测试扫描仪。

- 1 断开扫描仪的 USB 电缆和电源线。
- 2 重新连接 USB 电缆和电源线到扫描仪。

扫描仪工作不正常

如果扫描仪停止扫描，请按顺序完成以下步骤。执行每个步骤后，开始扫描以确定扫描仪是否起作用。如果未起作用，则继续下一步骤。

- 电缆可能松动了。确保 USB 电缆和电源线均连接牢固。
- 从电源拔下电源线，等候 60 秒钟，然后再将它插入。
- 重新启动计算机。
- 计算机上可能存在软件冲突。您可能需要重新安装 HP Image Zone 软件。要做到这一点，运行“**修复**”实用程序（仅限 Windows 计算机）。
 - 单击“**开始**”，指向“**设置**”，然后再单击“**控制面板**”（在 Windows XP 中，单击“**开始**”，然后单击“**控制面板**”）。
 - 单击“**添加/删除程序**”，然后选择“**HP Image Zone**”软件。
 - 单击“**添加/删除**”（或“**更改**”，视 Windows 的版本而定）。
 - 按照计算机屏幕上的说明操作，然后单击“**修复**”。
- 在另一台计算机上安装扫描仪。这有助于您确定问题是出在计算机上还是扫描仪上。

如果扫描仪仍不能工作，请访问 www.hp.com/support 或联系 HP 客户支持（参阅）。

透明材料适配器 (TMA) 问题

使用本部分解决从透明材料适配器 (TMA) 扫描 35 毫米幻灯片和负片时可能遇到的问题。

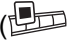
- [透明材料适配器完全不起作用](#)
- [看不到透明材料适配器的灯光或光线很暗](#)

透明材料适配器完全不起作用

可能没有正确连接适配器电缆。请确保适配器电缆牢固连接到扫描仪后面的 TMA 端口。

看不到透明材料适配器的灯光或光线很暗

执行每个步骤后，开始扫描以确定扫描仪是否起作用。如果未起作用，则继续下一步骤。

- 确保透明材料适配器 (TMA) 已连接到扫描仪。
- 适配器中的灯泡可能出现故障。按下“**扫描幻灯片或负片**”按钮 ()，并查看 TMA 内是否有光线。如果灯泡坏了，则需要维修，请参阅[客户支持](#)。
- 适配器需要经过短时间的预热。请稍等，看 TMA 灯是否会亮。要获得最佳的扫描质量，请让适配器灯至少预热 30 秒钟。

其它故障排除信息

要解决扫描仪或透明材料适配器的其它问题，请访问联机帮助：

- 1 打开“**HP 控制器**”软件。
- 2 单击“**帮助**”，然后单击“**HP Scanjet 4070 扫描仪**”。

要解决与扫描仪软件相关的问题，请参阅 HP Image Zone 联机帮助。

解决与幻灯片或负片相关的问题

使用本部分解决从透明材料适配器扫描 35 毫米幻灯片或 35 毫米负片时遇到的问题。

图像不能放大

您可能选择了“**放大**”而不是“**调整尺寸**”。“**放大**”只是改变屏幕上的视图。请使用“**调整尺寸**”来更改扫描图像的尺寸。有关更多信息，请参阅 HP Image Zone 联机帮助。

打印出的颜色错误，或者图像太亮或太暗

- 可能未选择最终扫描区域。软件可能设置了整个区域曝光，而不是最终扫描区域曝光。请选择并拖动要用作最终扫描区域的选择区域周围的控点。
- 透明材料的设置值正好相反。对于幻灯片选择“**TMA 中的幻灯片**”，或者对于负片选择“**TMA 中的负片**”。
- 确保适配器窗口未堵塞或肮脏。

扫描的图像带有淡淡的色彩，通常是粉色

扫描图像时可能没有使用适配器。要查看扫描 35 毫米幻灯片或 35 毫米负片的步骤，请参阅[扫描幻灯片和负片](#)。

扫描的图像中出现斑点或条纹

- 请检查原幻灯片或者负片有没有损伤或破碎。
- 清洁扫描仪玻璃板。
- 使用微湿的柔布清洁适配器窗口。

扫描的图像发黑

- 在单击**“新扫描”**或**“接受”**前，请检查适配器灯是否已打开。
- 适配器中的灯泡可能坏了或者出现故障。如果灯泡坏了，则需要维修。

虽然打开了适配器灯，但扫描的图像仍很暗

- 从 HP Image Zone 软件中的**“基本”**菜单，单击**“变浅/变深”**。
- 确保适配器窗口未堵塞或肮脏。

卸载软件

使用以下步骤卸载软件。

- 执行以下操作之一：
 - 从**“开始”**菜单，依次指向**“程序”**或**“所有程序”**、**“HP”**、您的扫描仪名称或**“扫描仪”**，然后单击**“卸载软件”**。
 - 单击**“开始”**，指向**“设置”**，然后再单击**“控制面板”**（在 Windows XP 中，单击**“开始”**，然后单击**“控制面板”**）。单击**“添加/删除程序”**，选择**“HP Image Zone”**软件，然后单击**“添加/删除”**（或**“更改”**，视您所用的 Windows 版本而定）。HP 安装向导会出现。
 - 单击**“下一步”**。
 - 选择**“删除”**，并单击**“下一步”**。
- 该软件即可从计算机中删除。

3 客户支持

此部分介绍支持信息，包括电话号码和网站信息。

- [可访问网站选项](#)
- [HP 网站](#)
- [支持流程](#)
- [美国国内的电话支持](#)
- [欧洲、中东和非洲的电话支持](#)
- [世界各地的其它电话支持](#)

可访问网站选项

有行为障碍的客户可以通过访问 www.hp.com/accessibility 获得帮助。

HP 网站

访问 www.hp.com 以便：

- 了解更有成效和更有创意地进行扫描的技巧。
- 访问 HP Scanjet 驱动程序更新件和软件。
- 注册产品。
- 预订简讯、驱动程序和软件更新件及支持警报。
- 购买附件。

支持流程

按照指定的顺序执行下列步骤，HP 支持程序将最有效地发挥作用。

- 1 查阅软件和扫描仪的联机帮助，包括故障排除部分。
- 2 访问 HP 客户支持网站以获得支持。如果您可以访问 Internet，则可以获得大量有关您的扫描仪的信息。请访问 HP 网站 (www.hp.com/support) 以获得产品帮助、驱动程序以及软件更新。HP 客户支持网站有以下语言版本：荷兰语、英语、法语、德语、意大利语、葡萄牙语、西班牙语、瑞典语、繁体中文、简体中文、日语、朝鲜语。（丹麦、芬兰以及挪威的支持信息仅提供英文版本。）
- 3 访问 HP 电子支持。如果您可以访问因特网，请访问 www.hp.com/support 以通过电子邮件来联系 HP。您将收到来自 HP 客户支持技术人员的亲自答复。该网站列出了可提供此电子邮件支持的语言版本。
- 4 联系当地的 HP 经销商。如果您的扫描仪出现硬件故障，请将它拿到当地的 HP 经销商处以获得解决方法。在扫描仪的有限保修期内，服务为免费。保修期后，经销商将收取服务费用。

请电话联系 HP 客户支持中心以获得支持。请访问以下网站以查找您所在国家/地区的电话支持详细信息与条件：www.hp.com/support。

作为 HP 不断努力改进电话支持信息服务的一部分，我们建议您定期查阅 HP 网站，以获得有关服务功能和交货的最新信息。如果通过以上方式仍然无法解决问题，请使用计算机和扫描仪旁的电话联系 HP。若要获得快速服务，请准备好提供以下信息：

- 扫描仪的型号（在扫描仪上）
- 扫描仪的序列号（在扫描仪上）
- 计算机的操作系统
- 扫描仪软件的版本（位于扫描仪的 CD 标签上）
- 发生故障时显示的消息

HP 电话支持可适用的条件如有变更，恕不另行通知。

除非另有说明，否则自产品购买之日起指定的期限内，HP 提供免费的电话支持。

"国家/地区"	"免费电话支持的期限"
非洲地区	30 天
亚太国家/地区	1 年
加拿大	1 年
欧洲	1 年（有关每个国家/地区的详情，请参阅下面的表格）
拉丁美洲	1 年
中东地区	30 天
美国	90 天

美国国内的电话支持

无论是在保修期内还是保修期后，您都可以获得支持。

在保修期内，HP 提供免费的电话支持。请拨打 800-HPINVENT (800-474-6836)。在美国国内提供每周 7 天、每天 24 小时的英语和西班牙语电话支持（支持的时间和工作时如有变更，恕不另行通知）。

保修期后，请拨打 800-HPINVENT (800-474-6836)。每一问题收费 \$25.00，并计到您的信用卡上。如果您认为您的 HP 产品需要维修，请致电 HP 客户支持中心，他们能帮您确定产品是否确实需要维修。

欧洲、中东和非洲的电话支持

HP 客户支持中心的电话号码和政策可能会更改。请访问以下网站以查找您所在国家/地区的电话支持详细信息与条件：www.hp.com/support。

阿尔及利亚	+213 61 56 45 43
奥地利	+43 1 86332 1000 0810 - 00 1000 (国内)
巴林	800 171 (国内免费)
比利时	070 300 005 (荷兰语) 070 300 004 (法语)
捷克共和国	+420 261307310
丹麦	+45 70202845
埃及	+20 2 532 5222
芬兰	+358 (0)203 66 767
法国	+33 (0) 8 92 69 60 22 (0.34 欧元/ 分钟)
德国	+49 (0) 180 5652 180 (0.12 欧元/ 分钟)
希腊	+30 210 6073603 (国际号码) 801 11 225547 (国内) 800 9 2649 (从塞浦路斯到雅典段 内免费)
匈牙利	+36 1 382 1111
爱尔兰	1890 923902
以色列	+972 (0) 9 830 4848
意大利	848 800 871
卢森堡	900 40 006 (法语) 900 40 007 (德语)
中东地区	+971 4 366 2020 (国际号码)
摩洛哥	+212 224 04747
荷兰	0900 2020165 (0.10 欧元/分钟)
挪威	+47 815 62 070
波兰	+48 22 5666 000
葡萄牙	808 201 49 2

(续)	
罗马尼亚	+40 21 315 44 42
俄罗斯联邦	+7 095 797 3520 (莫斯科) +7 812 346 7997 (圣彼得堡)
沙特阿拉伯	800 897 1444 (国内免费)
斯洛伐克	+421 2 50222444
南非	086 000 1030 (RSA) +27-11 258 9301 (RSA 以外地区)
西班牙	902 010 059
瑞典	+46 (0) 77-120 4765
瑞士	0848 672 672 (德语、法语、意大利语 - 高峰 时间 0.08 CHF/高峰外的其它时间 0.04 CHF)
突尼斯	+216 71 89 12 22
土耳其	+90 216 579 71 71
乌克兰	+7 (380 44) 490 3520
阿拉伯联合酋长国	800 4520 (国内免费)
英国	+44 (0)870 010 4320

世界各地的其它电话支持

HP 客户支持中心的电话号码和政策可能会更改。请访问以下网站以查找您所在国家/地区的电话支持详细信息与条件：www.hp.com/support。

阿根廷	+54 11 4778 8380 0 810 555 5520
澳大利亚	+63 (3) 8877 8000 (或本地 (03) 8877 8000)
巴西	(11) 3747 7799 (大圣ã保罗) 0800 157751 (大圣ã保罗以外地区)
加拿大	1 - 800 - 474 - 6836 (905) - 206 - 4663 (从密西沙加 本地呼叫)

(续)

中美洲及加勒比海地区	+1 800 711 2884
智利	800 360 999
中国	+86 (21) 3881 4518
哥伦比亚	01-800-51-HP-INVENT
哥斯达黎加	0 800 011 4114 或 1-800-711-2884
多米尼加共和国	1 800 7112884
危地马拉	1800 999 5105
香港特别行政区	+852 2802 4098
印度	1 600 447737
印度尼西亚	+62 (21) 350 3408
牙买加	0-800-7112884
日本	0570 000 511 (在日本国内) +81 3 3335 9800 (在日本国外)
韩国	+82 1588-3003 (汉城)
马来西亚	1 800 805 405
墨西哥	01-800-4726684 (55) 5258 9922
新西兰	+64 (9) 356 6640
尼日利亚	+234 1 3204 999
巴拿马	001 800 711 2884
秘鲁	0-800-10111
菲律宾	+ 63 (2) 867 3551
波多黎各	+1 877 2320 589
新加坡	+65 6272 5300
台湾	+886 0 800 010055
泰国	+66 (0) 2 353 9000
特立尼达和多巴哥	1 800 7112884
美国	1 800 474-6836 (800 HPINVENT)

(续)

委内瑞拉	0 800 HP INVENT
越南	+84 (0)8 823 4530

4 产品规格和选件

此部分介绍 HP Scanjet 4070 扫描仪及其附件的产品技术规格。

扫描仪技术规格

名称	说明
扫描仪类型	平板式
重量（带 TMA 盖板）	HP Scanjet 4070 扫描仪（3.29 千克（7.24 磅））
扫描仪最大尺寸（带 TMA 盖板）	HP Scanjet 4070 扫描仪（298 x 472 x 90 毫米（11.73 x 18.58 x 3.54 英寸））
扫描元件	电荷耦合器
接口	USB 2.0 高速
光学分辨率	HP Scanjet 4070 扫描仪 2400 dpi
可选择的分辨率	12 dpi 至 999,999 dpi（100% 比例缩放）
交流线电压	100-120 V 60 Hz - 北美洲 200-240 V 50 Hz - 欧洲大陆、英国、澳大利亚 100-240 V 50 Hz/60 Hz - 世界其它地区
功耗	有关功耗的数据，请参见 HP Image Zone 软件 CD 上的 "regulatory_supplement.htm" 文件。
	HP Scanjet 4070 扫描仪符合 Energy Star 标准。作为 Energy Star 的合作伙伴，Hewlett-Packard 公司已经确定本产品符合 Energy Star 的能效规范。

透明材料适配器 (TMA) 技术规格

"名称"	"说明"
幻灯片介质类型	所有标准类型的 35 毫米幻灯片，最厚为 3.2 毫米：类型 A、SB 及 LKM
负片介质类型	35 毫米

(续)

幻灯片介质容量	4
负片介质容量	2 条负片, 每条不超过 2 帧
尺寸	244 x 430 x 40 毫米
重量	0.9 千克
电源要求	12.0 VDC, 575 mA, 6.9 瓦< (扫描仪输出)