



hp psc 1310 series  
all-in-one



使用手冊

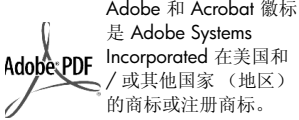


**hp psc 1310 series  
all-in-one**

© 版权所有 2004 Hewlett-Packard Development Company, L.P.

此处包含的信息可能会随时变动，恕不另行通知。

除非版权法允许，否则在未经事先书面许可的情况下，严禁复印、改编或翻译本手册中的内容。



部分版权所有 ©1989-2003 Palomar Software Inc. HP PSC 1310 Series 中使用了 Palomar Software, Inc. (www.palomar.com) 授权的打印机驱动技术。

版权所有 © 1999-2003 Apple Computer, Inc.

Apple、Apple 徽标、Mac、Mac 徽标、Macintosh 和 Mac OS 是 Apple Computer, Inc. 在美国和其他国家（地区）的注册商标。

出版编号：Q5763-90180

第一版：2004 年 2 月

Windows<sup>®</sup>、Windows NT<sup>®</sup>、Windows ME<sup>®</sup>、Windows XP<sup>®</sup> 和 Windows 2000<sup>®</sup> 是 Microsoft Corporation 在美国的注册商标。

Intel<sup>®</sup> 和 Pentium<sup>®</sup> 是 Intel Corporation 的注册商标。

## 通知

产品和服务的质量担保声明提供了对 HP 产品和服务的全部担保信息。此处的任何内容都不应视为是额外的担保信息。HP 不会为此处包含的技术和排版错误或问题负责。

Hewlett-Packard Company 不会为因使用本文档及其介绍的程序资料而引起的意外或间接损害负责。

**注意：**可以在本使用手册中找到规范信息。



在许多地方复印以下内容是不合法的。如有疑问，请先咨询法律代表。

- 政府文件或文档：
  - 护照
  - 移民证
  - 义务兵证
  - 身份证、证件或勋章
- 政府印章：
  - 邮票
  - 粮票
- 支票或政府机关开出的汇票
- 纸币、旅行支票或汇款单
- 存款单
- 拥有版权的作品

## 安全信息

**警告！** 为了避免火灾或电击伤害，请勿将本产品暴露在雨中或任何潮湿环境中。

在使用本产品时，一定要遵守基本的安全注意事项以降低火灾或电击伤害的可能性。

**警告！** 可能的电击危险

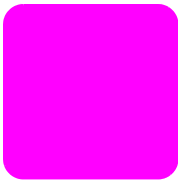
- 1 阅读并理解安装海报中的所有说明。
- 2 将设备与电源连接时只使用带地线的电源插座。如果不知道插座是否有地线，请咨询合格的电气技术人员。
- 3 留意产品上标出的所有警告和说明。
- 4 进行清洁前，请先从墙壁插座上拔掉本产品的电源插头。
- 5 不要在离水近的位置或当您淋湿时安装或使用产品。
- 6 将产品安放在平稳的桌面上。
- 7 将产品安放在安全的位置，以防有人踩到或绊到电源线，避免电源线受损。
- 8 如果本产品无法正常使用，请参阅联机疑难排解帮助。
- 9 设备内部无操作员可维修部件。维修事宜，请联系合格的维修人员。
- 10 在通风状况好的地方使用。



# 目录

<b>1</b>	<b>快速入门</b> .....	<b>1</b>
	前面板概述 .....	1
	PictBridge 相机端口概述 .....	3
	前面板状态指示灯 .....	3
	将 hp psc 与计算机一起使用 .....	5
<b>2</b>	<b>加载原件和纸张</b> .....	<b>11</b>
	加载原件 .....	11
	将照片原件放在玻璃板上 .....	12
	加载 letter 或 A4 纸 .....	12
	加载信封 .....	14
	加载明信片、Hagaki 卡或 4 x 6 英寸（10 x 15 厘米）照片纸 .....	14
	推荐使用的纸张 .....	15
	在纸架中加载其他类型的纸张 .....	15
	设置纸张类型 .....	15
	避免卡纸 .....	15
<b>3</b>	<b>从相机打印</b> .....	<b>17</b>
	连接相机 .....	17
	从相机打印照片 .....	17
<b>4</b>	<b>使用复印功能</b> .....	<b>19</b>
	复印 .....	19
	执行特殊的复印作业 .....	20
	停止复印 .....	22
<b>5</b>	<b>使用扫描功能</b> .....	<b>23</b>
	扫描原件 .....	23
	停止扫描 .....	24
<b>6</b>	<b>订购耗材</b> .....	<b>25</b>
	订购介质 .....	25
	订购墨盒 .....	25
	订购其他耗材 .....	25
<b>7</b>	<b>维护 hp psc</b> .....	<b>27</b>
	清洁玻璃板 .....	27
	清洁盖子的衬板 .....	27
	清洁外壳 .....	27
	使用墨盒 .....	28
	自我维护声音 .....	36
<b>8</b>	<b>获取 hp psc 1310 series 支持</b> .....	<b>37</b>
	从 Internet 获得支持和其他信息 .....	37
	hp 客户支持 .....	37

准备好 hp psc 以便装运	41
hp 分销中心	42
<b>9 担保信息</b>	<b>43</b>
有限担保期	43
担保服务	43
担保升级	43
退回 hp psc 以便维修	43
hewlett-packard 的全球有限担保声明	44
<b>10 技术信息</b>	<b>47</b>
纸张规格	47
物理规格	48
电源规格	48
环境规范	48
环境产品管理程序	48
规范声明	49
declaration of conformity	52
<b>11 设置和使用 hp instant share</b>	<b>53</b>
通过五个简单的步骤使用 hp instant share (Windows)	53
使用 hp psc 发送照片或图像 (Macintosh)	55
为什么要注册 hp instant share (Windows)?	56
<b>12 疑难排解信息</b>	<b>57</b>
有关安装问题的疑难排解	57
有关操作问题的疑难排解	62
<b>索引</b>	<b>65</b>



# 获得帮助

本《使用手册》包含 HP psc 的使用信息，并为安装过程提供了额外的疑难排解帮助。《使用手册》中还包含有关如何订购耗材和部件的信息、技术规格、支持以及担保信息。

下表列出了 HP psc 的其他信息源。

帮助	说明
安装手册	安装海报提供了 HP psc 的安装和配置说明。一定要使用适合您的操作系统（Windows 或 Macintosh）的正确安装信息。
HP Image Zone 帮助	HP Image Zone 帮助提供了有关使用 HP psc 软件的详细信息。 <b>对于 Windows 用户：</b> 打开“ <b>HP 控制器</b> ”，然后单击“ <b>帮助</b> ”。 <b>对于 Macintosh 用户：</b> 打开“ <b>HP Director</b> ”（HP 控制器），单击“ <b>Help</b> ”（帮助），然后单击“ <b>hp image zone help</b> ”（hp image zone 帮助）。
使用手册	您手中的《使用手册》包含 HP psc 的使用信息，并为安装过程提供了额外的疑难排解帮助。《使用手册》中还包含有关如何订购耗材和部件的信息、技术规格、支持以及担保信息。
疑难排解帮助	要访问疑难排解信息： <b>对于 Windows 用户：</b> 在“ <b>HP 控制器</b> ”中，单击“ <b>帮助</b> ”。打开 HP Image Zone 帮助中的疑难排解部分，然后单击指向常规疑难排解的链接，以及指向与您的 HP psc 相关的特定疑难排解帮助的链接。还可以通过单击某些错误消息上出现的“ <b>帮助</b> ”按钮来获得疑难排解信息。 <b>对于 Macintosh 用户：</b> 打开 Apple Help Viewer（Apple 帮助查看器），单击“ <b>hp image zone help</b> ”（hp image zone 帮助），然后单击“ <b>hp psc 1310 series</b> ”。 另外，在《使用手册》中也能找到“疑难排解”这一章。
Internet 帮助和技术支持	如果能访问 Internet，则可从以下 HP 网站获得更多的信息： <b><a href="http://www.hp.com/support">www.hp.com/support</a></b> 该网站还提供了对常见问题的解答。
自述文件	安装完软件后，可以从 HP PSC 1310 Series CD-ROM 或 HP PSC 1310 Series 程序文件夹访问自述文件（如果有的话）。自述文件包含《使用手册》或联机帮助中没有的最新信息。
对话框帮助（仅限于 Windows）	<b>对于 Windows：</b> 使用下面任何一种方法查找有关特定功能的信息： <ul style="list-style-type: none"><li>• 右键单击该功能</li><li>• 选择该功能并按 <b>F1</b></li><li>• 选择右上角的 <b>?</b>，然后单击该功能</li></ul>





HP psc 可以在不打开计算机的情况下进行复印或从支持 PictBridge 的相机直接打印照片。您可以使用 HP 控制器软件在 HP psc 上执行更多的操作，在第一次安装时，该软件会安装到计算机上。HP 控制器包含疑难排解提示、产品特定的帮助信息以及增强的复印、扫描和照片功能。有关使用 HP 控制器的详细信息，请参阅第 5 页的[将 hp psc 与计算机一起使用](#)。

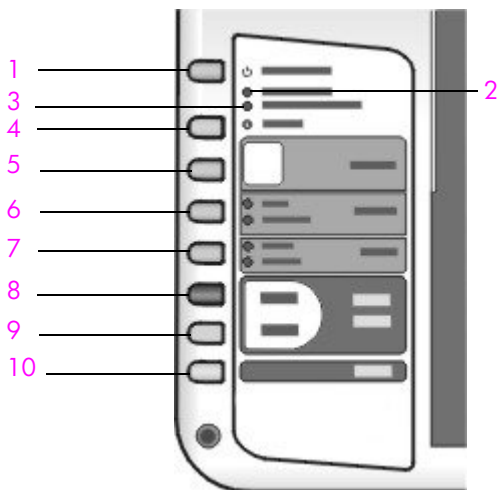
本节包括以下主题：

- 第 1 页的[前面板概述](#)
- 第 3 页的[PictBridge 相机端口概述](#)
- 第 3 页的[前面板状态指示灯](#)
- 第 5 页的[将 hp psc 与计算机一起使用](#)

## 前面板概述

使用下面的图形和表格来熟悉 HP psc 的前面板功能。

**注意：**要安装 HP psc 的前面板盖，必须撕掉贴纸，然后将盖子放到正确的位置上。如果没有正确安装前面板盖，HP psc 将不工作。如果 HP psc 无法正常使用，请参阅前面板盖的安装说明信息。

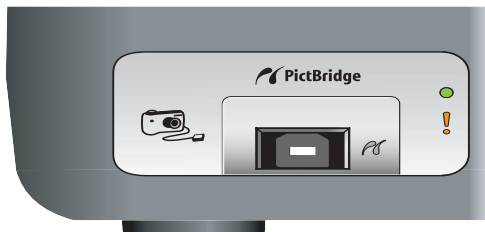


功能	用途
1	<b>启动 / 重新开始</b> ：启动和关闭 HP psc。或在出现卡纸或其他错误后重新执行复印或打印作业。如果 HP psc 处于错误状态，可以通过按住“启动 / 重新开始”3 秒钟来关闭设备。 <b>警告！</b> HP psc 关机后，电源仍为设备提供少量的电。请拔掉电源线，以完全切断对 HP psc 的供电。
2	<b>检查纸张</b> ：指示灯发亮表示需要加纸或清除卡纸。
3	<b>检查墨盒</b> ：指示灯发亮表示需要重新安装或更换墨盒，或关闭打印托架的检修门。
4	<b>取消</b> ：停止作业或退出按钮设置。
5	<b>份数 (1-9)</b> ：更改复印作业的份数。
6	<b>大小</b> ：将副本的大小设置为“100%”或“调整到页面大小”。
7	<b>纸张类型</b> ：将纸张类型设置为“普通纸”或“照片纸”。
8	<b>开始复印，黑白</b> ：开始进行黑白复印。
9	<b>开始复印，彩色</b> ：开始进行彩色复印。
10	<b>扫描</b> ：开始扫描玻璃板上的原件。

## PictBridge 相机端口概述

HP PSC 支持 PictBridge 标准。可以使用 USB 电缆将兼容 PictBridge 的相机连接到 HP PSC 的 PictBridge 端口上，不使用计算机就直接打印照片。

**注意：** 不要使用这个端口来连接 HP PSC 和计算机。另外，不要将任何其他 USB 设备，如鼠标、键盘或照片卡阅读器连接到此端口。



有关从 PictBridge 相机打印的详细信息，请参阅第 17 页的[从相机打印](#)。

## 前面板状态指示灯

前面板上的状态指示灯提供了与当前 HP psc 正在执行的任务有关的信息，或与需要在设备上执行的维护任务有关的信息。例如，您可以知道设备是否已启动、它正在进行的是黑白还是彩色复印、是否缺纸，或是否卡纸。

如果没有错误，前面板上的所有状态指示灯都将在两分钟后重置为默认显示状态。

查看下一页上的图形和表格以熟悉前面板上的状态指示灯，这些指示灯提供了当前 HP PSC 正在执行的任務的状态信息。

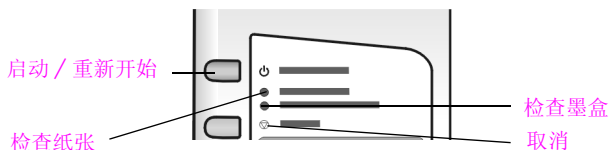


启动指示灯 (绿色)	黑白复印 区域 (背光)	彩色复印 区域 (背光)	说明	操作
灯不亮。	灯不亮。	灯不亮。	HP PSC 已关机。	按“启动 / 重新开始”按钮启动 HP PSC。
灯亮着。	灯亮着。	灯亮着。	HP PSC 已经启动，可以使用。	从前面板或从软件开始扫描、复印或打印作业。
灯闪烁。	灯亮着。	灯亮着。	HP PSC 正在处理打印、扫描或维护作业。	等候 HP PSC 处理完该作业。
灯闪烁。	灯闪烁。	灯亮着。	HP PSC 正在处理黑白复印作业。	等候 HP PSC 处理完该作业。
灯闪烁。	灯亮着。	灯闪烁。	HP PSC 正在处理彩色复印作业。	等候 HP PSC 处理完该作业。

启动指示灯 (绿色)	黑白复印 区域 (背光)	彩色复印 区域 (背光)	说明	操作
快速闪烁 3 秒钟，然后一直亮着。	灯亮着或闪烁。	灯亮着或闪烁。	HP PSC 正忙于执行其他任务。	在开始另一项作业前，需等候当前作业结束。

前面板上的指示灯除了提供有关当前任务的信息外，还可以指出错误原因。

查看下面的图形和表格以熟悉前面板上的状态指示灯，这些指示灯会提供当前 HP PSC 出现的错误情况信息。



如果“启动”、“检查墨盒”、“检查纸张”、“开始复印，黑白”和“开始复印，彩色”指示灯全部都在闪烁，则请执行以下操作：

- 1 确认已安装了 HP PSC 的前面板盖。
- 2 通过断开和重新连接电源线来关闭和打开 HP PSC。

启动指示灯 (绿色)	检查纸张 指示灯	检查墨盒 指示灯	说明	操作
快速闪烁 20 秒钟。	灯不亮。	灯不亮。	HP psc 要扫描，但存在通讯问题。	确认计算机已启动并与 HP psc 相连。确认已安装了 HP psc 软件。
灯亮着。	灯闪烁。	灯不亮。	纸架中缺纸、HP psc 卡纸，或纸张尺寸设置与纸架中的纸张不符。	<ul style="list-style-type: none"> <li>• 加载纸张或清除卡纸。</li> <li>• 更换纸架中的纸张，使用正确尺寸的纸张。</li> <li>• 更改计算机软件中的纸张尺寸。</li> </ul> 然后按“启动 / 重新开始”继续。

启动指示灯 (绿色)	检查纸张 指示灯	检查墨盒 指示灯	说明	操作
灯亮着。	灯不亮。	灯闪烁。	<ul style="list-style-type: none"> <li>墨盒检修门可能开着。</li> <li>可能缺少墨盒或未正确安装墨盒。</li> <li>可能未取下墨盒上的胶带。</li> <li>墨盒可能有问题。</li> </ul>	<ol style="list-style-type: none"> <li>1 取出墨盒，确保胶带已取下。</li> <li>2 重新放入墨盒并确保其位置正确。</li> <li>3 关闭检修门。</li> </ol> <p>如果灯持续闪烁，则说明其中一个墨盒有问题。请执行以下操作：</p> <ol style="list-style-type: none"> <li>1 取出黑色（或照片）墨盒。</li> <li>2 关闭检修门。</li> </ol> <p>如果灯闪烁，则说明三色墨盒有问题，需要更换。如果灯不闪烁，则说明黑色（或照片）墨盒有问题。</p> <p>有关此类情况的详细信息，请单击计算机系统托盘中的 HP psc 状态图标（只适用于 Windows）。</p>
灯亮着。	灯闪烁。	灯闪烁。	打印托架静止不动。	打开打印托架的检修门，确保托架没有卡住。
灯闪烁。	灯闪烁。	灯闪烁。	出现错误，HP psc 停止运行。	<ol style="list-style-type: none"> <li>1 关闭再打开 HP psc。</li> <li>2 重新启动计算机。</li> <li>3 如果问题仍然存在，请重新连接 HP psc。</li> </ol> <p>如果仍有问题，请与 HP 联系。</p>

## 将 hp psc 与计算机一起使用

如果已按照《安装海报》的说明在计算机上安装了 HP psc 软件，则可以通过 HP 控制器使用 HP psc 的所有功能。

本节包括以下主题：

- 第 6 页的对于 Windows 用户，要打开 hp 控制器
- 第 7 页的对于 Macintosh 用户，要打开 hp 控制器

## 对于 Windows 用户，要打开 hp 控制器

- 1 执行下面某项操作以打开 HP 控制器：
  - 双击桌面上的“HP 控制器”图标。
  - 在 Windows 任务栏中，单击“开始”，指向“程序”或“所有程序 (XP)”，指向“HP”，然后选择“HP 控制器”。
- 2 在“选择设备”框中，单击以查看软件支持的已安装 HP 设备的列表。
- 3 选择“HP PSC 1310 Series”。

**注意：** 下面的 HP 控制器图像可能与计算机上显示的图像不同。HP 控制器的内容根据所选的 HP 设备变化。如果设备不具有某项特殊功能（如传真功能），该功能的图标将不会在计算机的 HP 控制器中显示。对于有些 HP 设备，可能会显示下面没有的其他按钮。

**提示：** 如果计算机上的 HP 控制器不包含任何图标，则说明在软件安装时可能出现错误。要解决此问题，请使用 Windows 的控制面板彻底卸载 HP 控制器软件，然后重新安装 HP 控制器。



功能	用途
1	<b>状态：</b> 显示 HP psc 的当前状态。
2	<b>设置：</b> 查看或更改 HP psc 的各项设置，如打印、扫描或复印。
3	<b>帮助：</b> 访问 HP Image Zone 帮助，它提供了 HP psc 的软件帮助、产品简介、疑难排解信息和 HP psc 产品特定的帮助信息。
4	<b>选择设备：</b> 从已安装的 HP 设备列表中选择要使用的设备。
5	<b>扫描图片：</b> 扫描图像并将结果显示在 HP Image Zone 中。
6	<b>扫描文档：</b> 扫描文字并将结果显示在选定的文本编辑软件程序中。
7	<b>复印：</b> 显示“复印”对话框，可以在其中选择复印质量、份数、颜色、大小，然后开始复印。
8	<b>HP Image Zone：</b> 显示 HP Image Zone，可以在其中查看和编辑图像、打印多种尺寸的照片、制作和打印相册、通过电子邮件或网站共享图像，或制作多媒体光盘。
9	<b>创意想法：</b> 了解 HP psc 的创新使用方法。

功能	用途
10	<b>HP Shopping</b> : 购买 HP 产品。
11	<b>软件更新</b> : 查找 HP psc 的软件更新文件。
12	单击此 <b>箭头</b> 以显示工具提示, 这些提示用来解释 HP 控制器的每个选项。

## 对于 Macintosh 用户, 要打开 hp 控制器

根据所使用的 Macintosh 操作系统, 利用下面某一种方法启动或访问 HP 控制器。

### 在 Macintosh OS X 上打开 hp 控制器 (all-in-one)

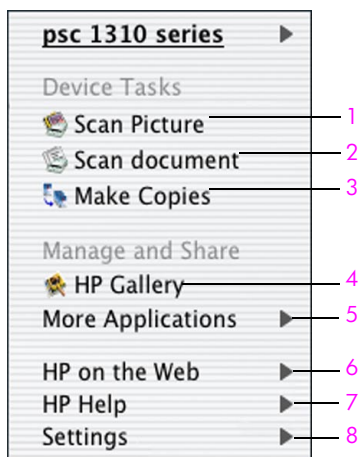
如果使用的是 Macintosh OS X, 在 HP Image Zone 软件安装过程中会自动启动 HP 控制器 (All-in-One), 而且会在 Dock 栏中为您的设备创建 HP 控制器 (All-in-One) 图标。通过与 HP 控制器 (All-in-One) 图标相关联的 HP 控制器菜单来访问设备的功能。

**提示:** 如果不希望在每次启动 Macintosh 时都自动运行 HP 控制器, 可以在 HP 控制器设置菜单中更改此设置。

要显示 HP 控制器菜单, 请执行以下操作:

- ▶ 在 Dock 栏中, 单击设备的 HP Director (HP 控制器) (All-in-One) 图标。HP 控制器菜单显示如下。请对照图例阅读 HP 控制器功能的简要说明。

**注意:** 如果安装了多个 HP 设备, 每个设备的 HP 控制器图标都将显示在 Dock 栏中。例如, 如果安装了一个 HP 扫描仪和一个 HP psc, Dock 栏中就会出现两个 HP 控制器图标, 一个是扫描仪的图标, 一个是 HP psc 的图标。然而, 如果安装了两个同类型的设备 (如两个 HP psc 设备), 那么 Dock 中将只显示一个 HP 控制器图标以代表该类型的所有设备。



功能	用途
1	<b>Scan Picture (扫描图片)</b> : 扫描图像并将结果显示在 HP Gallery (HP 图库) 中。

功能	用途
2	<b>Scan document</b> （扫描文档）：扫描文字并将结果显示在选定的文本编辑软件程序中。
3	<b>Make Copies</b> （复印）：进行黑白或彩色复印。
4	<b>HP Gallery</b> （HP 图库）：显示 HP Gallery（HP 图库）以查看和编辑图像。
5	<b>More Applications</b> （更多应用程序）：选择计算机上的其他应用程序。
6	<b>HP on the Web</b> （HP 网站）：选择 HP 网站。
7	<b>HP Help</b> （HP 帮助）：选择 HP psc 的帮助源。
8	<b>Settings</b> （设置）：更改设备的设置。

### 在 Macintosh OS 9 上打开 hp 控制器

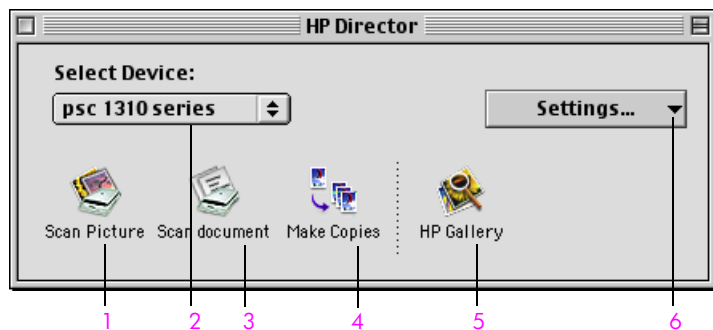
在 Macintosh OS 9 中，在安装 HP Image Zone 软件时会自动启动 HP 控制器，而且 HP 控制器会以快捷方式的形式出现在桌面上。使用下面任何一种方法启动 HP 控制器。

- ▶ 双击桌面上的“HP Director”（HP 控制器）快捷方式。
- ▶ 在 Applications:Hewlett-Packard:HP Image Zone Software:HP Director 文件夹中双击“HP Director”。

HP 控制器只显示与选定设备相关的图标。详细信息，请参阅软件中的 hp image zone 帮助。

下图显示了 Macintosh OS 9 上的 HP 控制器提供的某些功能。请对照图例，查看特定功能的简要说明。

**注意：**下面的 HP 控制器图像可能与计算机上显示的图像不同。HP 控制器的内容根据所选的 HP 设备变化。如果设备不具备某种特定功能（如传真功能），则该功能的图标不会在计算机的 HP 控制器中显示。对于有些 HP 设备，可能会显示下面没有的其他按钮。



功能	用途
1	<b>Scan Picture</b> （扫描图片）：扫描图像并将结果显示在 HP Gallery（HP 图库）中。
2	<b>Select Device</b> （选择设备）：选择要使用的 HP 设备。



功能	用途
3	<b>Scan document</b> （扫描文档）：扫描文字并将结果显示在选定的文本编辑软件程序中。
4	<b>Make Copies</b> （复印）：进行黑白或彩色复印。
5	<b>HP Gallery</b> （HP 图库）：显示 HP Gallery（HP 图库）以查看和编辑图像。
6	<b>Settings</b> （设置）：访问设备的设置。



# 2

## 加载原件和纸张

可以对放在玻璃板上的原件进行复印和扫描。还可以打印和复印到各种类型 and 尺寸的纸张上。重要的是要选择合适尺寸的纸张，并确保其加载正确且未损坏。

本节包括以下主题：

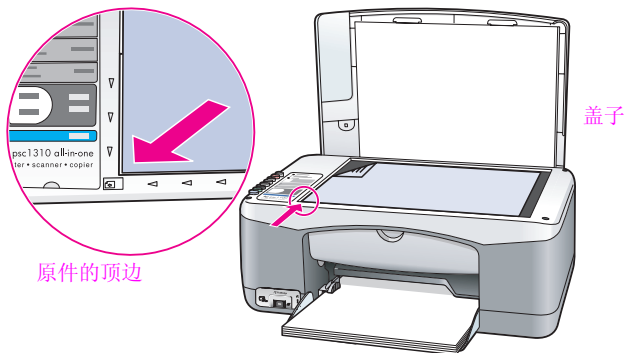
- 第 11 页的**加载原件**
- 第 12 页的**将照片原件放在玻璃板上**
- 第 12 页的**加载 letter 或 A4 纸**
- 第 14 页的**加载信封**
- 第 14 页的**加载明信片、Hagaki 卡或 4 x 6 英寸（10 x 15 厘米）照片纸**
- 第 15 页的**推荐使用的纸张**
- 第 15 页的**在纸架中加载其他类型的纸张**
- 第 15 页的**设置纸张类型**
- 第 15 页的**避免卡纸**

### 加载原件

查看下面的步骤，了解如何将原件放在 HP psc 的玻璃板上。

**注意：**如果玻璃板和盖子的衬板不干净，一些复印选项（如“调整到页面大小”）将无法正常使用。详细信息，请参阅**清洁玻璃板**和第 27 页的**清洁盖子的衬板**。

- 1 要加载原件，请掀起盖子并将原件正面朝下放在玻璃板的左下角，同时让原件的页边紧贴着左面和下面。



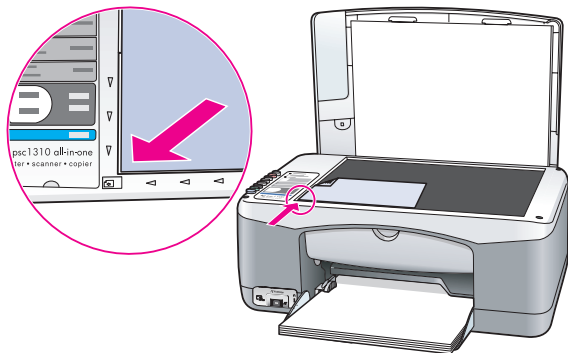
- 2 合上盖子。

有关复印的信息，请参阅第 19 页的**复印**。有关扫描文档的详细信息，请参阅第 23 页的**扫描原件**。

## 将照片原件放在玻璃板上

可以从 HP psc 的玻璃板复印照片。一定要将照片原件放在玻璃板的正确位置上，以获得尽可能好的复印效果。

- 1 将照片原件正面朝下放在玻璃板的左下角。  
调整照片在玻璃板上的位置，让照片较长的一边紧贴着玻璃板的下边。



- 2 合上盖子。

有关特殊复印作业或制作无边界的照片副本的详细信息，请参阅第 20 页的**执行特殊的复印作业**。

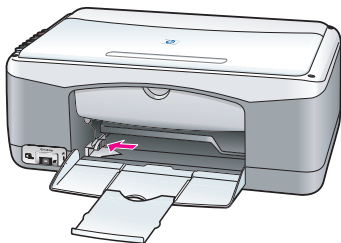
## 加载 letter 或 A4 纸

下面介绍了在 HP psc 中装入 letter 或 A4 纸的基本方法。为了获得最佳效果，每次更改纸张类型或大小时都要调整纸张设置。详细信息，请参阅第 15 页的**设置纸张类型**和第 15 页的**避免卡纸**。

**注意：**装入某些类型的纸张、明信片 and 信封时，有一些特定的注意事项。阅读完加载 letter 和 A4 纸的方法后，请继续查看第 14 页的**加载信封**、第 14 页的**加载明信片、Hagaki 卡或 4 x 6 英寸（10 x 15 厘米）照片纸**和第 15 页的**在纸架中加载其他类型的纸张**。

- 1 放下纸架，如有必要，请将纸宽导纸板滑到最外侧。
- 2 向外展开纸架延长器，以便在设备出纸时接住纸张。

**提示：**装入 legal 大小的纸时，为了获得最佳效果，在装纸前应将纸架延长器向回收，以防卡纸。

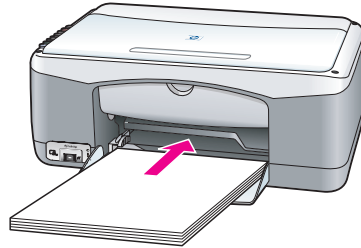


- 3 在平坦的表面上将一摞纸墩齐，然后检查下面的纸张情况：
  - 确保纸张无裂缝、无尘、无褶皱、无卷曲或折边。
  - 确保这摞纸中所有纸张的尺寸和类型都相同。

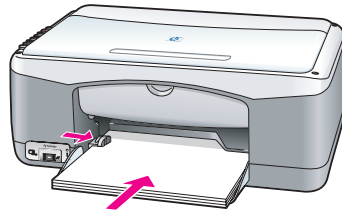
- 4 将纸张打印面朝下放入纸架中，直到其就位。为了避免纸张卷曲，请确保不要将纸张太往里推或过于用力推。如果使用的是信箋，请先插入页的顶端。

不要使用过多的纸张。检查并确保纸摞的高度不超过纸宽导纸板的顶部。

**注意：**在 HP psc 中将纸太往里推可能会导致多张纸同时进入打印机，或造成卡纸。



- 5 向内滑动纸宽导纸板，直到它停靠在纸张的边缘处。确保纸摞平放在纸架中并且高度不超过纸宽导纸板。

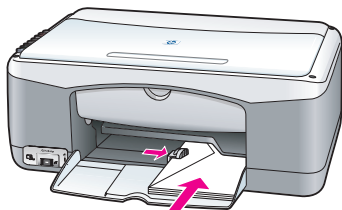


## 加载信封

可以使用字处理软件的打印功能在 HP PSC 上打印信封。只在信封上进行打印；不推荐在信封上进行复印。不要使用有光泽或有浮凹图案的信封，或是有扣夹或窗口的信封。可以在纸架中放入一个或多个信封。

**注意：**有关如何编排要在信封上打印的文字格式的详细信息，请查阅字处理软件的帮助文件。

- 1 取出纸架中的所有纸张。
- 2 在纸架中放入一个信封，使信封开口朝上并且顶端朝左放置（打印面朝下），直到其就位。不要将信封太往里推。



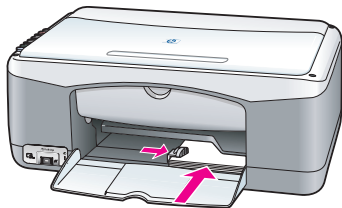
- 3 调整纸宽导纸板，使其紧靠信封。  
注意不要使信封弯曲。  
不要在纸架中放入过多的信封。确保信封摞的高度不超过纸宽导纸板的顶部。

## 加载明信片、Hagaki 卡或 4 x 6 英寸（10 x 15 厘米）照片纸

下面是加载明信片、Hagaki 卡或 4 x 6 英寸（10 x 15 厘米）照片纸的方法。

- 1 取出纸架中的所有纸张，然后将一摞卡片滑入纸架，直到其就位。先将卡片较短的一边放入 HP psc 中。  
确保打印面朝下。

**注意：**如果使用的照片纸上有孔，在加载照片纸时，请将有孔的一边朝外放置。



- 2 调整纸宽导纸板，使其紧靠卡片，直到不能动时为止。  
确保卡片能放在纸架中。不要装入过多的卡片。卡片的总高度不应超过纸宽导纸板的顶部。

## 推荐使用的纸张

为了获得最佳打印效果，请使用 **HP 纸张**。使用太薄、质地光滑或容易拉伸的纸张，容易造成卡纸。使用质地密实或不吸墨的纸张，会导致打印的图像有污点、墨迹流淌或打印不完全。有关 **HP 纸张** 的详细信息，请访问我们的网站：

[www.hp.com/support](http://www.hp.com/support)

## 在纸架中加载其他类型的纸张

下表提供了加载非标准类型的纸张的基本方法。为了获得最佳效果，每次更改纸张类型或纸张尺寸时，都需要调整纸张设置。详细信息，请参阅第 15 页的 **设置纸张类型**。

**注意：** 在您所在的国家（地区），可能不提供某些纸张类型。

**注意：** 从盒中取出照片纸时可能会使其卷曲。如果发生这种情况，在将照片纸放入 **HP psc** 前，请反向卷曲纸张将其弄平。

纸张	提示
HP 纸张	<ul style="list-style-type: none"> <li>HP 高级纸：找到纸张非打印面上的灰色箭头，然后让带箭头的一面朝上装入纸张。</li> <li>HP 贺卡纸、HP 光泽贺卡纸或 HP 纹理贺卡纸：将一小叠贺卡纸打印面朝下放入纸架中，直到其就位。</li> </ul>
标签 (只用于打印)	<ul style="list-style-type: none"> <li>总是使用专门为 HP 喷墨产品设计的 <b>letter</b> 或 <b>A4</b> 大小的标签（如 <b>Avery 喷墨标签</b>），并确保标签的生产日期不超过两年。</li> <li>将一摞标签成扇形散开以确保它们未粘在一起。</li> <li>将一摞标签纸打印面朝下，放在纸架中标准纸的上面。<b>不要</b>一次只插入一张标签。</li> </ul>

## 设置纸张类型

如果要使用其他类型的纸张，请将该类型的纸张放入纸架中。然后，应更改纸张类型设置以确保能获得最佳的打印效果。这里提到的只是复印设置。如果想设置用于打印的纸张类型，请在计算机软件程序的打印对话框中设置属性。

下面介绍了如何更改 **HP psc** 的纸张类型设置的方法。

- 1 将纸张放入 **HP psc** 中。
- 2 按前面板上的“**纸张类型**”，将设置更改为“**普通纸**”或“**照片纸**”。

## 避免卡纸

为了避免卡纸，应经常从纸架中将已打印完或复印完的纸张取走。如果纸架中已打印完或复印完的纸张数量过多，纸张可能会重新进入 **HP psc** 并造成卡纸。另外，为了获得最佳效果，请使用推荐的纸张，并正确加载纸张。详细信息，请参阅第 15 页的 **推荐使用的纸张** 和第 12 页的 **加载 letter 或 A4 纸**。





# 3

## 从相机打印

本 HP psc 设备支持 PictBridge 标准，您可以不使用计算机，直接连接兼容 PictBridge 的相机并打印照片。查看相机的使用手册，看它是否支持 PictBridge 功能。

本节包括以下主题：

- 第 17 页的[连接相机](#)
- 第 17 页的[从相机打印照片](#)

### 连接相机

用兼容 PictBridge 的相机照完相后，您可以立即打印照片。建议连上相机的电源线，以节省电池的电量。

- 1 打开相机，确保其处于 PictBridge 模式。请参考相机的使用手册。
- 2 使用相机自带的 USB 电缆，将兼容 PictBridge 的相机连接到 HP PSC 前面的 USB 端口。

正确连接相机后，读状态指示灯会发亮。当从相机打印时，卡槽旁边的读状态指示灯呈绿色闪烁。

如果相机不支持 PictBridge 或未处于 PictBridge 模式，照片错误指示灯呈黄色闪烁。断开相机连接，纠正相机存在的问题，然后重新连接。



### 从相机打印照片

将兼容 PictBridge 的相机成功连接到 HP PSC 后，就可以打印照片了。打印功能由相机设置来控制，如果有的话。详细信息，请参阅相机的使用手册。

如果相机不允许您进行设置，HP PSC 将使用下列默认设置：

- 纸张类型为照片纸。从 PictBridge 端口打印时，请使用 letter、A4 或 4 x 6 英寸（10 x 15 厘米）带裁剪边的照片纸。
- HP PSC 会检测纸张尺寸。
- 每页只打印 1 幅图像。

详细信息，请参阅相机的使用手册。



# 4

## 使用复印功能

HP psc 能够在普通纸上生成高质量的彩色和黑白副本。可以放大或缩小原件以适合特定大小的纸张，包括 4 x 6 英寸（10 x 15 厘米）的照片纸。

本节包括以下主题：

- 第 19 页的[复印](#)
- 第 20 页的[执行特殊的复印作业](#)
- 第 22 页的[停止复印](#)

### 复印

既可以使用 HP psc 的前面板，也可以使用计算机上的 HP 控制器软件进行复印。可以通过上述任意一种方法使用复印功能。然而，相比之下，软件提供的复印功能更多。

在 HP psc 复印结束**两分钟**后，在前面板上选择的所有复印设置都将被重置。

本节包括以下主题：

- 第 19 页的[进行复印](#)
- 第 20 页的[调整复印速度或质量](#)
- 第 20 页的[设置份数](#)

### 进行复印

- 1 将原件正面朝下放在玻璃板的左下角。  
如果要复印照片，请调整照片在玻璃板上的位置，让照片较长的一边紧贴着玻璃板的下边。详细信息，请参阅第 11 页的[加载原件](#)。
- 2 按“[开始复印，黑白](#)”或“[开始复印，彩色](#)”。  
HP psc 会使用“最佳”质量模式制作原件的原样副本。  
**提示：** 还可以使用“纸张类型”和“扫描”按钮制作“快速”草稿质量的副本，或使用“大小”按钮缩小或放大原件以适合特定的纸张尺寸。

有关这些选项的详细信息，请参阅以下主题：

- 第 20 页的[调整复印速度或质量](#)
- 第 21 页的[缩小或放大原件以适合加载的纸张](#)

## 调整复印速度或质量

HP psc 会自动以“最佳”模式进行复印。这样可以在所有纸张上生成最高质量的副本。不过，可以手动更改此设置，以“快速”模式进行复印。它的复印速度更快，而且节省墨水。文字的复印质量与“最佳”模式相近，但是图像的质量可能较差。

### 使用快速设置从前面板复印

- 1 将原件正面朝下放在玻璃板的左下角。
- 2 按“纸张类型”按钮选择“普通纸”。  
**注意：**为了使用“快速”模式进行复印，必须将“纸张类型”选择为“普通纸”。如果将“纸张类型”设置为“照片纸”，HP psc 将始终以“最佳”模式进行复印。
- 3 按住“扫描”按钮，然后按“开始复印，黑白”或“开始复印，彩色”。

## 设置份数

- 1 将原件正面朝下放在玻璃板的左下角。
- 2 按“份数”增加份数（最多增加到 9 份），然后按“开始复印，黑白”或“开始复印，彩色”。

## 执行特殊的复印作业

除支持标准复印外，HP psc 还可以复印照片，并且可以自动缩放原件以使其适合特定大小的纸张。

本节包括以下主题：

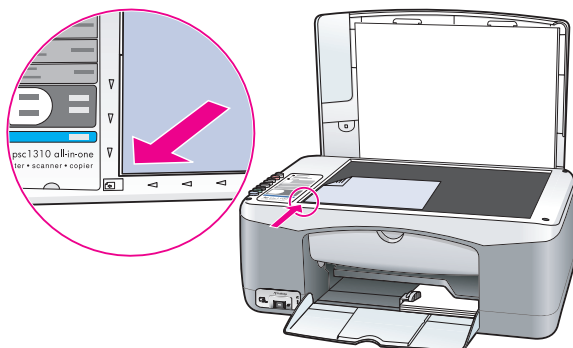
- 第 20 页的**制作 4 x 6 英寸（10 x 15 厘米）的无边界照片副本**
- 第 21 页的**缩小或放大原件以适合加载的纸张**

有关 HP 控制器中提供的复印选项的信息，请参阅软件中的“**hp image zone 帮助**”。

### 制作 4 x 6 英寸（10 x 15 厘米）的无边界照片副本

复印照片时，要想达到最佳效果，请在纸架中装入照片纸，然后使用“纸张类型”按钮选择“照片纸”。最好使用照片墨盒以获得最佳打印质量。安装三色墨盒和照片墨盒后，您就有了一个有六种墨水的系统。详细信息，请参阅第 32 页的**使用照片墨盒**。

- 1 将照片原件正面朝下放在玻璃板的左下角。  
调整照片在玻璃板上的位置，让照片较长的一边紧贴着玻璃板的下边。

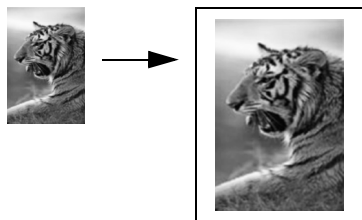


- 2 将 4 x 6 英寸（10 x 15 厘米）带裁剪边的照片纸打印面朝下放入纸架中，裁剪边朝外。
- 3 如果原件不是 4 x 6 英寸（10 x 15 厘米），请按“大小”按钮选择“调整到页面大小”。  
HP psc 会将原件的大小调整为 4 x 6 英寸（10 x 15 厘米）以进行无边界复印。
- 4 按“纸张类型”按钮以选择“照片纸”。  
这会告诉 HP psc 您已在纸架中放入了照片纸。在照片纸上打印时，HP psc 会自动以“最佳”质量模式复印原件。
- 5 按“开始复印，黑白”或“开始复印，彩色”。

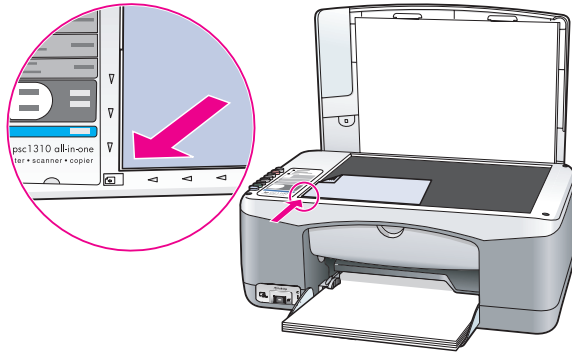
### 缩小或放大原件以适合加载的纸张

当希望自动放大或缩小原件以充分利用纸架中纸张的可打印区域时，请使用“调整到页面大小”。

例如，可以使用“调整到页面大小”将一张小照片放大到整个页面（如下所示），或缩小原件以防对边界周围的文字或图像进行不必要的裁切，或者缩小或放大原件以制作 4 x 6 英寸（10 x 15 厘米）的无边界照片。



- 1 确保玻璃板和盖子的衬板干净。
- 2 将原件正面朝下放在玻璃板的左下角。  
如果要复印照片，请调整照片在玻璃板上的位置，并让照片较长的一边紧贴着玻璃板的下边，如下所示。



- 3 按“大小”按钮选择“调整到页面大小”。
- 4 按“开始复印，黑白”或“开始复印，彩色”。

## 停止复印

- ▶ 要停止复印，请按前面板上的“取消”。
- HP psc 会立即停止打印并出纸。

# 5

## 使用扫描功能

扫描是将图片和文本转换成计算机电子格式的过程。您可以扫描照片和文本文档。

因为扫描后的图像或文字采用电子格式，所以可以在字处理程序或图形软件程序中打开，并根据需要进行修改。您可执行以下操作：

- 扫描孩子的照片并通过电子邮件将其发送给亲属，创建家庭或办公室照片目录，或电子剪贴簿。
- 将文章中的文字扫描到字处理程序中并在报告中引用它，这样可避免重复打字。

要使用扫描功能，HP psc 必须已经与计算机连接并打开。同时，扫描前，HP psc 软件必须已经安装并在计算机上运行。要确认 HP psc 软件已经在 Windows PC 上运行，请在屏幕右下方的系统托盘中查找 hp psc 1310 series 图标（紧挨着时间）。在 Macintosh 上，HP psc 软件总是在运行。

您可以从计算机或从 HP psc 开始扫描。本节只介绍如何从 HP psc 的前面板进行扫描。

有关如何从计算机进行扫描以及如何调整、旋转、裁剪和增强扫描效果的信息，请参阅软件中的“[hp image zone 帮助](#)”。

**注意：**强光直射 HP PSC 或卤素台灯距离 HP PSC 很近可能会影响扫描图像的质量。

**注意：**高分辨率扫描（600 dpi 或更高）需要大量的硬盘空间。如果没有足够的硬盘空间，系统可能会停止运行。

本节包括以下主题：

- 第 23 页的[扫描原件](#)
- 第 24 页的[停止扫描](#)

### 扫描原件

- 1 将原件正面朝下放在玻璃板的左下角。
- 2 按“[扫描](#)”。  
扫描的预览图像出现在计算机的“HP 扫描”窗口中，您可以在这里对图像进行编辑。  
有关编辑预览图像的详细信息，请参阅软件中的“[hp image zone 帮助](#)”。
- 3 编辑“[HP 扫描](#)”窗口中的预览图像。编辑完后，单击“[接受](#)”。  
HP psc 将扫描结果发送到 HP 图库中，它会自动打开并显示图像。  
HP 图库中有许多可用于编辑扫描图像的工具。可以通过调整亮度、清晰度、色调或饱和度来提高图像的整体质量。还可以裁剪、摆正、旋转图像或调整图像的大小。  
当对扫描的图像满意时，您可以在其他应用程序中打开它、通过电子邮件发送它、将它保存为文件，或打印它。有关使用 HP 图库的详细信息，请参阅软件中的“[hp image zone 帮助](#)”。

## 停止扫描

- ▶ 要停止扫描，请按前面板上的“取消”。



可以从 HP 网站在线订购墨盒、推荐使用的 HP 纸张和 HP psc 部件。

本节包括以下主题：

- 第 25 页的**订购介质**
- 第 25 页的**订购墨盒**
- 第 25 页的**订购其他耗材**

## 订购介质

要订购介质，如 HP 高级纸、HP 高级喷墨投影胶片、HP 烫印纸或 HP 贺卡纸，请访问：

[www.hp.com](http://www.hp.com)

选择您所在的国家（地区），然后选择“购买”或“购物”。

## 订购墨盒

下表列出了 HP psc 可以使用的墨盒。请利用此信息来判定要订购哪些墨盒。

墨盒	hp 再订购编号
HP 816 黑色喷墨墨盒， 10 毫升	C8816AA
HP 817 三色喷墨墨盒， 8 毫升	C8817AA
HP 58 照片喷墨墨盒， 17 毫升	C8758AN

要了解有关墨盒的详细信息，请访问 HP 网站：

[www.hp.com](http://www.hp.com)

选择您的国家（地区），然后选择“购买”或“购物”。

## 订购其他耗材

要订购其他材料，如 HP psc 软件、一份印刷的使用手册、安装海报或其他客户可更换的部件，请拨打相应的号码。

- 在美国或加拿大，请拨打 1-800-HP-INVENT (1-800-474-6836)。
- 在欧洲，请拨打 +49 180 5 290220（德国）或 +44 870 606 9081（英国）。

要在其他国家（地区）订购 HP psc 软件，请拨打您所在国家（地区）的电话。下面列出的号码在本手册出版之日是最新的。要获得最新的订购号码列表，请访问下面的网站并选择您的国家（地区）或语言：

[www.hp.com/support](http://www.hp.com/support)

国家（地区）	订购号码
亚太地区	65 272 5300
澳大利亚	61 3 8877 8000
新西兰	0800 441 147
南非	+27 (0)11 8061030
美国和加拿大	1-800-HP-INVENT (1-800-474-6836)

只需要对 HP psc 进行少许维护。有时候您可能想清洁玻璃板和盖子的衬板，以清除表面的灰尘并确保复印和扫描的结果清晰。您可能还想时常更换、校准或清洁墨盒。本节提供了有关如何使 HP psc 保持最佳工作状态的说明。根据需要执行简单的维护步骤。

本节包括以下主题：

- 第 27 页的[清洁玻璃板](#)
- 第 27 页的[清洁盖子的衬板](#)
- 第 27 页的[清洁外壳](#)
- 第 28 页的[使用墨盒](#)
- 第 36 页的[自我维护声音](#)

## 清洁玻璃板

手印、污迹、头发等东西会弄脏玻璃板，降低性能并影响某些功能的精确度，如“调整到页面大小”。

- 1 关闭 HP psc，拔掉电源线，然后掀开盖子。
- 2 用蘸有无腐蚀性玻璃清洁剂的软布或海绵轻轻地擦拭玻璃板。  
**小心！** 不要在玻璃上使用研磨剂、丙酮、苯或四氯化碳；它们可能会损坏玻璃板。不要将液体直接倾倒或喷洒在玻璃板上。液体可能会渗入 HP psc 中并对设备造成损坏。
- 3 用软皮或纤维纱布擦干玻璃板以免出现污点。

## 清洁盖子的衬板

在 HP psc 盖子下面的白色文档衬板上可能堆积有小碎屑。这会在执行扫描或复印任务时引起问题。

- 1 关闭 HP psc，拔掉电源线，然后掀开盖子。
- 2 用蘸有热中性肥皂水的软布或海绵轻轻地擦拭白色文档衬板。
- 3 轻轻地擦拭衬板以清除碎屑；不要用力擦衬板。
- 4 用软皮或软布擦干衬板。  
**小心！** 不要使用纸制品进行擦拭，因为它们可能会划伤衬板。
- 5 如果仍无法将衬板弄干净，请使用异丙（摩擦）醇重复上述步骤，并用湿布仔细擦拭衬板以除去残留的异丙醇。

## 清洁外壳

用软布或微湿的海绵擦去机壳上的灰尘、污迹和斑点。HP psc 的内部无需清洁。不要让流体进入 HP psc 的内部和前面板。

## 使用墨盒

要确保 HP psc 的最佳打印质量，需要执行一些简单的维护步骤。

本节包括以下主题：

- 第 28 页的[检查墨水量](#)
- 第 29 页的[打印自检报告](#)
- 第 29 页的[处理墨盒](#)
- 第 30 页的[更换墨盒](#)
- 第 32 页的[使用照片墨盒](#)
- 第 32 页的[使用墨盒匣](#)
- 第 33 页的[校准墨盒](#)
- 第 35 页的[清洁墨盒触点](#)

### 检查墨水量

可以轻松检查存墨量，以确定在多长时间后需要更换墨盒。存墨量显示了墨盒中大概剩余的墨水量。只能从 HP 控制器检查墨水量。

对于 **Windows** 用户，要检查墨水量

- 1 从“**HP 控制器**”中，选择“**设置**”，选择“**打印设置**”，然后选择“**打印机工具箱**”。
- 2 单击“**墨水量估计**”选项卡。  
出现墨盒的估计墨水量。

对于 **Macintosh** 用户，要检查墨水量

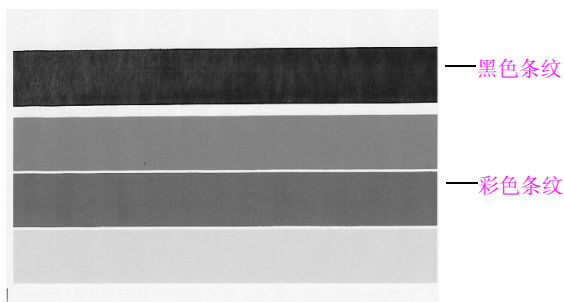
- 1 从“**HP Director**”（HP 控制器）中，选择“**Settings**”（设置），然后选择“**Maintain Printer**”（维护打印机）。
- 2 如果弹出“**Select Printer**”（选择打印机）对话框，请选择您的 HP psc 设备，然后单击“**Utilities**”（实用程序）。
- 3 从列表中选择“**Ink Level**”（墨水量）。  
出现墨盒的估计墨水量。

## 打印自检报告

如果出现打印问题，在更换墨盒前应先打印一份自检报告。

- 1 按住“取消”。
- 2 按“开始复印，彩色”。

HP psc 将打印自检报告，它会指出您遇到的问题原因。



安装黑色和三色墨盒时



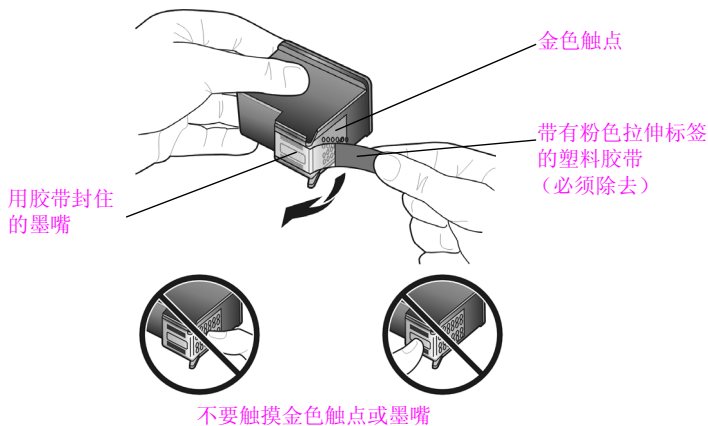
安装三色和照片墨盒时

- 3 检查色块中是否有条纹或白线。
  - 若缺少色块，则表示三色墨盒中的墨水已经用完。可能需要清洁或更换墨盒。
  - 若出现条纹，则表示墨嘴堵塞或触点不干净。可能需要清洁墨盒。不要使用酒精进行清洁。

有关更换墨盒的信息，请参阅第 30 页的[更换墨盒](#)；有关清洁墨盒的信息，请参阅第 35 页的[清洁墨盒触点](#)。

## 处理墨盒

更换墨盒前，应先了解各部分的名称和墨盒的使用方法。

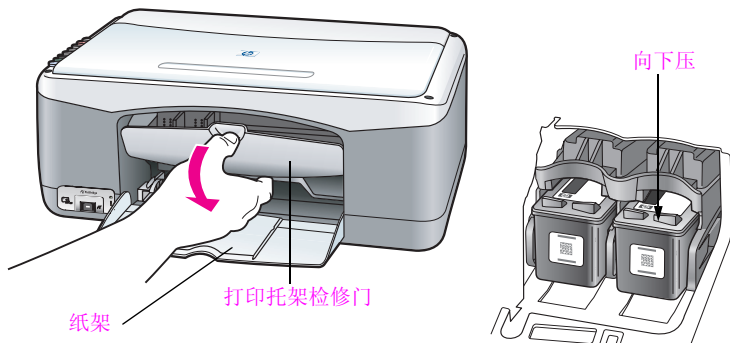


## 更换墨盒

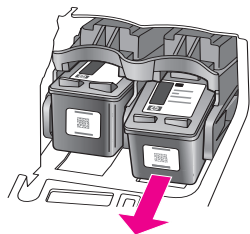
当需要更换墨盒时，HP psc 会发出通知。发现文字褪色或因墨盒导致的打印质量问题时，应更换墨盒。

有关订购墨盒的信息，请参阅第 25 页的[订购墨盒](#)。

- 1 启动 HP psc，然后放下纸架以打开打印托架的检修门。
- 2 向下压手柄，打开打印托架的检修门。  
打印托架将移到 HP psc 的中央。

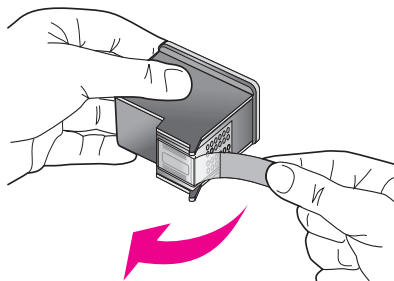


- 3 托架停止移动后，向下压墨盒以松开它，然后朝外拉，使其脱离墨盒槽。



**注意：** 墨盒槽中有积墨是正常现象。

- 4 从包装盒中取出新墨盒，然后轻轻地撕下塑料胶带以露出墨嘴（注意只触摸亮粉色塑料标签）。



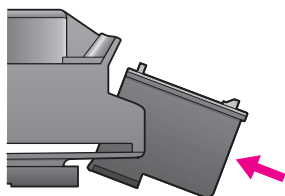
**小心！** 不要触摸金色触点或墨嘴。

取下塑料胶带后，请立即安装墨盒以防墨水在墨嘴处变干。

- 5 握住黑色墨盒，使 HP 标签朝上。以一个很小的角度将墨盒滑入打印托架的右侧。

用力按直到墨盒卡紧。

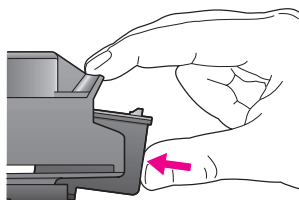
**小心！** 不要将墨盒直着推入槽中。一定要以很小的角度滑入。



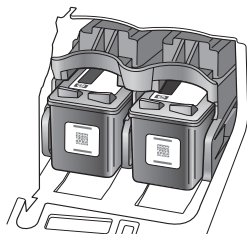
- 6 握住三色墨盒，使 HP 标签朝上。以一个很小的角度将墨盒滑入打印托架的左侧。

用力按直到墨盒卡紧。

**小心！** 不要将墨盒直着推入槽中。一定要以很小的角度滑入。



**注意：** 必须安装**两种**墨盒，HP psc 才能正常工作。



还可以参考打印托架检修门内部的说明，了解有关安装墨盒的信息。

- 7 关闭打印托架的检修门。在几分钟内，设备将打印墨盒校准页。您需要校准墨盒。

有关校准墨盒的信息，请参阅第 33 页的[校准墨盒](#)。

## 使用照片墨盒

通过购买照片墨盒，可以优化使用 HP psc 打印的照片的质量。取出黑色墨盒，在原处插入照片墨盒。安装了三色墨盒和照片墨盒后，您就有了一个有六种墨水的系统，可以打印出更高质量的照片。当打印普通的文本文档时，请换用黑色墨盒。不使用墨盒时，请用墨盒匣保护墨盒。有关使用墨盒匣的详细信息，请参阅第 32 页的[使用墨盒匣](#)；有关更换墨盒的详细信息，请参阅第 30 页的[更换墨盒](#)。

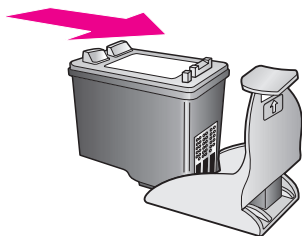
有关购买照片墨盒的详细信息，请参阅第 25 页的[订购墨盒](#)。

## 使用墨盒匣

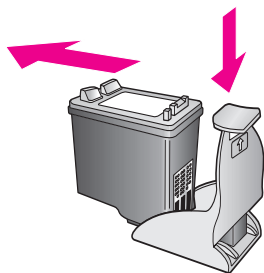
购买照片墨盒时，随附有墨盒匣。

设计墨盒匣的目的是为了在墨盒不用时对墨盒进行妥善保管。它还能防止墨水变干。每次从 HP psc 中取出墨盒时，都应将墨盒存放在墨盒匣中。

- ▶ 要将墨盒放入墨盒匣中，请以一个很小的角度将墨盒滑入墨盒匣中，并将其卡紧。



- ▶ 要从墨盒匣中取出墨盒，请向下压墨盒匣的顶部以松开墨盒，然后将墨盒从墨盒匣中滑出。



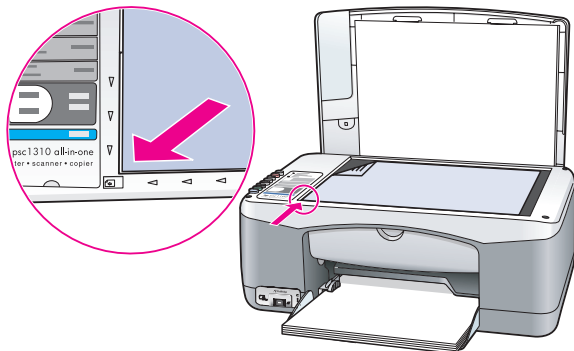


## 校准墨盒

安装或更换墨盒后，HP psc 会自动打印墨盒校准页。这可能要花一些时间。也可以随时从“HP 控制器”校准墨盒。有关访问 HP 控制器的信息，请参阅第 5 页的**将 hp psc 与计算机一起使用**。校准墨盒可保证实现高质量的打印输出。

### 安装新墨盒后对墨盒进行校准

- 1 将墨盒校准页正面朝下放在玻璃板的左下角。确保校准页的顶部在左面，如下所示。

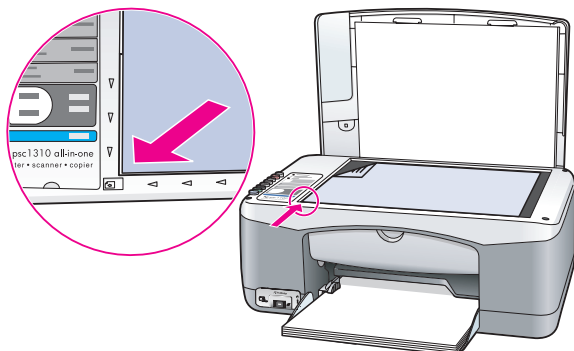


- 2 按“扫描”。  
HP psc 校准墨盒。

**注意：**校准期间，按钮指示灯会一直闪烁，直到校准过程结束。这大约需要 30 秒钟。

### 从 hp 控制器校准墨盒（对于 Windows 用户）

- 1 从“HP 控制器”中，选择“设置”，选择“打印设置”，然后选择“打印机工具箱”。
- 2 单击“设备服务”选项卡。
- 3 单击“校准打印墨盒”。  
打印出墨盒校准页。
- 4 将墨盒校准页正面朝下放在玻璃板的左下角。确保校准页的顶部在左面，如下所示。

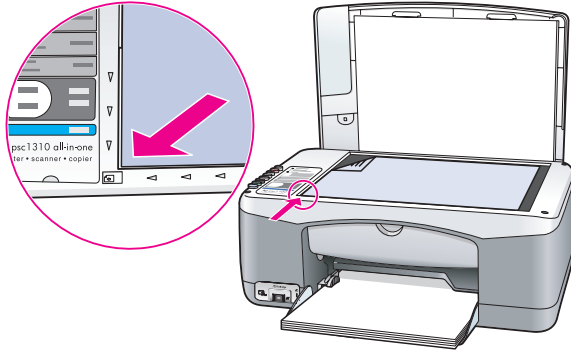


- 按“扫描”。
- HP psc 校准墨盒。

**注意：**校准期间，按钮指示灯会一直闪烁，直到校准过程结束。这大约需要 30 秒钟。

#### 从 hp 控制器校准墨盒（对于 Macintosh 用户）

- 从“HP Director”（HP 控制器）中，选择“Settings”（设置），然后选择“Maintain Printer”（维护打印机）。
  - 如果出现“Select Printer”（选择打印机）对话框，请选择您的 HP psc 设备，然后单击“Utilities”（实用程序）。
  - 从列表中选择“Calibrate”（校准）。
  - 单击“Align”（校准）。
- HP psc 将打印墨盒校准页。这可能要花一些时间。
- 将墨盒校准页正面朝下放在玻璃板的左下角。确保校准页的顶部在左边。



- 按“扫描”。
- HP psc 校准墨盒。

**注意：**校准期间，按钮指示灯会一直闪烁，直到校准过程完成。这大约需要 30 秒钟。

## 清洁墨盒触点

只有当自检报告上出现条纹时，才需要清洁墨盒触点。

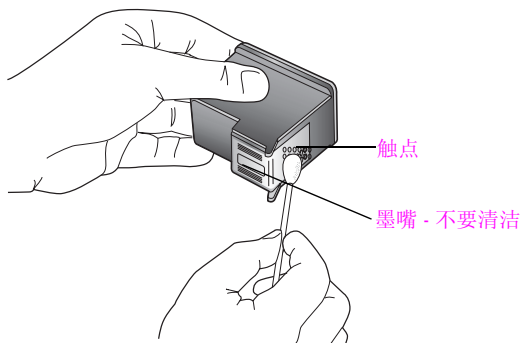
**小心！** 不要同时取出两个墨盒。每次只取出和清洁一个墨盒。

确保拥有以下材料：

- 干泡沫橡胶药签、不起毛的布或任何不会裂开或留下纤维的柔软材料。
- 蒸馏水、过滤水或瓶装水（自来水可能含有污染物，会损坏墨盒）。

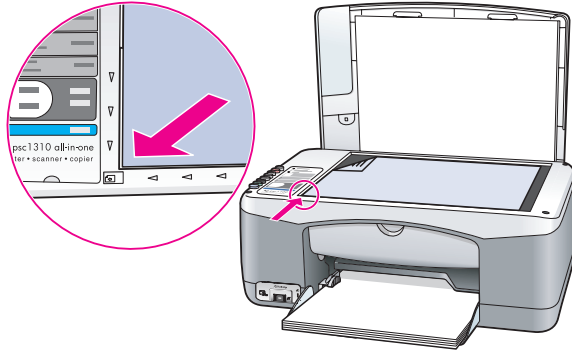
**小心！** 不要使用滚筒清洁器或酒精清洁墨盒触点。这些物品可能会损坏墨盒或 HP psc。

- 1 启动 HP psc 并打开打印托架的检修门。  
打印托架将移动到中央。
- 2 当打印托架移到中央后，拔掉 HP psc 后面的电源线。
- 3 向下压墨盒以松开墨盒，然后把它从墨盒槽中拉出来。
- 4 检查墨盒触点处是否积有墨水和碎屑。
- 5 将干净的泡沫橡胶棉签或不起毛的布浸入蒸馏水中，然后将多余的水挤出。
- 6 握住墨盒的侧面。
- 7 只清洁触点。**不要**清洁墨嘴。



- 8 将墨盒放回到支架中。
- 9 如有必要，请对另一个墨盒重复上述步骤。
- 10 关上检修门，重新插上 HP psc 的电源线。  
因为您从墨盒支架上取走了墨盒，所以 HP psc 会自动打印墨盒校准页。

- 11 将墨盒校准页正面朝下放在玻璃板的左下角。确保校准页的顶部在左面，如下所示。



- 12 按“扫描”。  
HP psc 将校准墨盒。

**注意：**校准期间，按钮指示灯会一直闪烁，直到校准过程结束。这大约需要 30 秒钟。

## 自我维护声音

在产品的寿命期内，您会听到各种各样的机械响声。这是设备自我维护的一部分，属于正常现象。

Hewlett-Packard 为您的 HP psc 提供了 Internet 和电话支持。

本节包括以下主题：

- 第 37 页的从 Internet 获得支持和其他信息
- 第 37 页的 hp 客户支持
- 第 41 页的准备好 hp psc 以便装运
- 第 42 页的 hp 分销中心

如果在本产品提供的印刷或联机文档中找不到所需答案，可与以下各节中的 HP 支持服务中心联系。某些支持服务仅在美国和加拿大才有，而其他服务则可以在世界上许多国家（地区）获得。如果未列出您所在国家（地区）的支持服务号码，请与最近的 HP 授权经销商联系以寻求帮助。

## 从 Internet 获得支持和其他信息

如果能访问 Internet，可从以下 HP 网站获得详细信息：

[www.hp.com/support](http://www.hp.com/support)

该网站提供了技术支持、驱动程序、耗材和订购信息。

## hp 客户支持

HP psc 中可能含有其他公司的软件程序。如果在使用这些程序时遇到问题，请给该公司的专家打电话，以获得最佳的技术支持。

如果需要与 HP 客户支持中心联系，请在打电话之前执行以下操作。

- 1 确保：
  - a. HP psc 已连接好且已启动。
  - b. 指定墨盒安装正确。
  - c. 推荐的纸张已正确加载到纸架中。
- 2 重置您的 HP psc：
  - a. 使用前面板上的“启动 / 重新开始”按钮关闭 HP psc。
  - b. 拔掉 HP psc 后面的电源线。
  - c. 将电源线插回到设备上。
  - d. 使用“启动 / 重新开始”按钮打开 HP psc。
- 3 详细信息，请访问 HP 网站：  
[www.hp.com/support](http://www.hp.com/support)
- 4 如果仍有问题并需要给 HP 客户支持代表打电话，请做好以下工作：
  - 提供您的 HP psc 的具体名称（与出现在设备上的名称一致）。
  - 准备好序列号和服务 ID。要查看您的序列号和服务 ID，请打印包含该信息的自检报告。要打印自检报告，请按住“取消”按钮，然后按“开始复印，彩色”按钮。
  - 准备详细地描述问题。
- 5 给 HP 客户支持中心打电话。打电话时应在 HP psc 旁边。

## 保修期内在北美洲打电话

拨打 1-800-HP-INVENT。美国电话支持有英语和西班牙语两种，提供全天候服务（日期和时间如有变动，恕不另行通知）。在保修期内该服务是免费的。保修期过后将收取一定的费用。

## 与 hp 日本客户支持联系

カスタマケアセンタ 連絡先

TEL : 0570-000511 (携帯電話・PHS からは: 03-3335-9800 )  
FAX : 03-3335-8338

- ・電話番号受付時間：平日 9:00 ~17:00  
土曜日 / 日曜日 10:00 ~17:00  
(祝祭日、1月1日~3日を除く)

- ・FAX によるお問い合わせは、ご質問内容とともに、ご連絡先、弊社製品名、接続コンピュータ名をご記入ください。

## 与 hp 韩国客户支持联系

HP 한국 고객 지원 문의

고객 지원 센터 대표 전화

1588-3003

제품가격 및 구입처 정보 문의 전화

080-703-0700

- \* 전화 상담 가능 시간 : 평일 09:00~18:00  
토요일 9:00~13:00  
(일요일, 공휴일 제외)

## 西欧的客户支持过程

在按照下列顺序寻求帮助时，可以获得最有效的 HP 支持：

- 1 使用第 57 页的**疑难排解信息**搜索解决方法。
- 2 访问 [www.hp.com/support](http://www.hp.com/support):
  - 查找软件更新
  - 访问联机支持页
  - 向 HP 发送电子邮件，以获得问题的解答。

只提供以下语言的 Web 和电子邮件支持：

- 荷兰语
- 英语
- 法语
- 德语
- 意大利语
- 葡萄牙语
- 西班牙语
- 瑞典语

对于其他所有语言，支持信息均用英语显示。

### 3 与当地的 HP 经销商联系。

如果您的 HP psc 出现硬件故障，请将其运送到当地的 HP 经销商处，寻求解决方法。在保修期内该服务是免费的。超出保修期后，您需要支付一定的服务费用。

### 4 给 HP 支持中心打电话。

要查找您所在国家（地区）的电话号码，请访问 [www.hp.com/support](http://www.hp.com/support)，然后选择您所在的国家（地区）和语言。

## 东欧、中东和非洲的客户支持过程

请按照以下步骤对 HP psc 进行疑难排解：

### 1 使用第 57 页的**疑难排解信息**搜索解决方法。

### 2 访问 [www.hp.com/support](http://www.hp.com/support)：

- 查找软件更新
- 访问联机支持页
- 向 HP 发送电子邮件，以获得问题的解答。

只提供以下语言的 Web 和电子邮件支持：

- 荷兰语
- 英语
- 法语
- 德语
- 意大利语
- 葡萄牙语
- 西班牙语
- 瑞典语

对于其他所有语言，支持信息均用英语显示。

### 3 给 HP 支持中心打电话。

请参阅第 39 页的**在世界其他地方打电话**中的支持信息表格。

## 在世界其他地方打电话

下面列出的号码在本手册出版之日是最新的。有关最新的国际 HP 支持服务号码，请访问以下网站并选择自己所在的国家（地区）或语言：

[www.hp.com/support](http://www.hp.com/support)

在以下国家（地区）可以给 HP 支持中心打电话。如果未列出您所在的国家（地区），请与当地经销商或最近的 HP 销售和支持办事处联系，了解如何获得服务。

支持服务在保修期内是免费的，但您的标准长途电话费用照付。在某些情况下，还要按次按预先规定的价格收费。

要在欧洲获得电话支持，请查看您所在国家（地区）电话支持的详细信息和条件。请访问以下网站：

[www.hp.com/support](http://www.hp.com/support)

另外，还可以咨询经销商或按照本手册中提供的电话号码给 HP 打电话。

我们一直在改进我们的电话支持服务，因此，建议您定期查看我们的网站，以获得与服务内容和提供途径有关的最新信息。

国家（地区）	hp 技术支持	国家（地区）	hp 技术支持
阿尔及利亚*	61 56 45 43	马来西亚	1-800-805405
阿根廷	(54)11-4778-8380 0-810-555-5520	墨西哥	01-800-472-6684
澳大利亚	+61 3 8877 8000 1902 910 910	墨西哥（墨西哥城）	(55)5258-9922

国家 (地区)	hp 技术支持	国家 (地区)	hp 技术支持
奥地利	www.hp.com/support	摩洛哥*	22 4047 47
巴林 (迪拜)	800 171	荷兰	www.hp.com/support
比利时 (荷兰语) 比利时 (法语)	www.hp.com/support	新西兰	0800 441 147
玻利维亚	800-100247	挪威	www.hp.com/support
巴西 (圣保罗)	(11) 3747 7799	阿曼	+971 4 883 8454
巴西 (Demais Localidades)	0800 157751	巴勒斯坦	+971 4 883 8454
加拿大 (保修期内)	(905) 206 4663	巴拿马	001-800-7112884
加拿大 (保修期后) (按每次电话支持收费)	1-877-621-4722	秘鲁	0-800-10111
加勒比海和中美洲	1-800-711-2884	菲律宾	632-867-3551
智利	800-360-999	波兰	22 5666 000
中国	86-21-38814518 8008206616	葡萄牙	www.hp.com/support
哥伦比亚	01-800-114-726	波多黎各	1-877-232-0589
哥斯达黎加	0-800-011-0524	卡塔尔	+971 4 883 8454
捷克共和国	261307310	多米尼加共和国	1-800-7112884
丹麦	www.hp.com/support	罗马尼亚	21 315 4442
厄瓜多尔 (Andinatel)	999119+1-800- 7112884	俄罗斯 (莫斯科)	095 7973520
厄瓜多尔 (Pacifitel)	1-800-225528+1-800- 7112884	俄罗斯 (圣彼得堡)	812 3467997
埃及	2 532 5222	沙特阿拉伯	800 897 1444
芬兰	www.hp.com/support	新加坡	(65) 272-5300
法国	www.hp.com/support	斯洛伐克	2 50222444
德国	www.hp.com/support	南非 (RSA)	086 0001030
希腊	801 11 22 55 47	南非 (南非共和国境外)	+27 11 258 9301
希腊、希腊境外	+30 210 6073603	西班牙	www.hp.com/support
希腊 (塞浦路斯)	800 9 2649	瑞典	www.hp.com/support
危地马拉	1800-995-5105	瑞士	www.hp.com/support
香港	+85 (2) 3002 8555	台湾	+886-2-2717-0055 0800 010 055
匈牙利	1 382 1111	泰国	+66 (2) 661 4000
印度	1-600-112267 91 11 682 6035	特立尼达和多巴哥	1-800-7112884



国家（地区）	hp 技术支持	国家（地区）	hp 技术支持
印度尼西亚	62-21-350-3408	突尼斯*	71 89 12 22
爱尔兰	www.hp.com/support	土耳其	216 579 71 71
以色列	(0) 9 803 4848	乌克兰	(380 44) 4903520
意大利	www.hp.com/support	阿拉伯联合酋长国	800 4520
牙买加	0-800-7112884	英国	www.hp.com/support
日本	0570 000 511 +81 3 3335 9800	委内瑞拉	01-800-4746.8368
约旦	+971 4 883 8454	委内瑞拉（加拉加斯）	(502) 207-8488
韩国	+82 1588 3003	越南	84-8-823-4530
科威特	+971 4 883 8454	西非（未在表中列出的国家/地区）	+351 213 17 63 80
黎巴嫩	+971 4 883 8454	也门	+971 4 883 8454
卢森堡公国（法语） 卢森堡公国（德语）	www.hp.com/support		

\* 本呼叫中心支持以下国家（地区）的法语客户：摩洛哥、突尼斯和阿尔及利亚。

### 保修期后在澳大利亚拨打电话

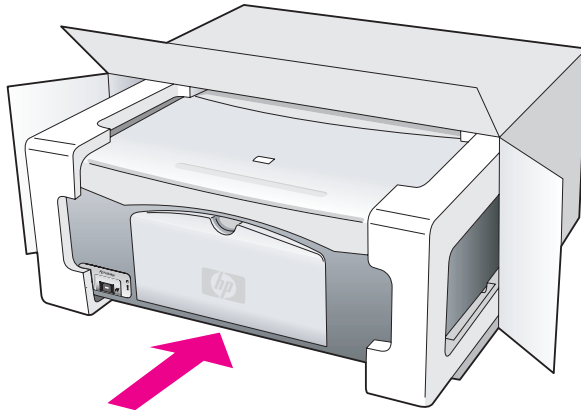
如果产品不在保修期内，可拨打 03 8877 8000。在保修期外的支持费用为每次 27.50 美元（包括 GST），记入您的信用卡。还可以在周一至周五上午 9:00 点到下午 5:00 点拨打 1902 910 910（在您的电话帐户中记入 27.50 美元）。费用和支持时间会随时变动，恕不另行通知。

## 准备好 hp psc 以便装运

如果与 HP 客户支持中心联系或返回销售点后支持人员要求您将 HP psc 运回 HP 进行维修，请按照以下步骤断电并重新打包，以免进一步损坏设备。

**注意：** 运送 HP psc 时，请确保墨盒已取出，已经按“启动/重新开始”按钮正确地将 HP psc 关闭，并且留出了足够的时间让打印托架和扫描仪复位。

- 1 启动 HP psc。  
如果 HP psc 无法启动，请忽略第 1 至第 7 步。这时无法取出墨盒。请直接执行第 8 步。
- 2 打开打印托架的检修门。  
打印托架将移到 HP psc 的中央。
- 3 取出墨盒。有关取出墨盒的信息，请参阅第 30 页的**更换墨盒**。  
**警告！** 将两个墨盒都取出来。如果没有这样做，可能会损坏 HP psc。
- 4 将墨盒放到密封袋中以防变干，然后将它们放好。除非 HP 客户支持呼叫代理机构要求，否则请不要将它们随 HP psc 一起运送。
- 5 关闭打印托架的检修门。
- 6 等候打印托架回到 HP psc 左侧的初始位置（停止移动）。这可能要花几秒钟。
- 7 关闭 HP psc。
- 8 如果可以，请用原包装材料或更换设备的包装材料包装 HP psc，以便装运。



如果找不到原包装材料，请使用其他合适的包装材料。因包装或运送问题引起的损坏不在担保范围之内。

9 将回运标签贴在包装盒外面。

10 包装盒中应包括：

- 供维修人员参考的症状简要描述（打印质量问题的样本十分有用）。
- 用以说明保修期限的销售发票或其他购买证明的副本。
- 您的姓名、地址以及白天可与您联系的电话号码。

## hp 分销中心

要订购 HP psc 软件、一份印刷的使用手册、安装海报或其他客户可更换的零件，请执行下面某项操作：

- 在美国或加拿大，请拨打 1-800-HP-INVENT (1-800-474-6836)。
- 在拉丁美洲，请拨打您所在国家（地区）的相应电话号码（请参阅第 39 页的在 [世界其他地方打电话](#)）。
- 在其他国家（地区），请访问以下网站：  
[www.hp.com/support](http://www.hp.com/support)

本节介绍了 HP psc 的有限担保。另外，还提供了有关如何获得担保服务以及如何对出厂时的标准担保进行升级的信息。

本节包括以下主题：

- 第 43 页的**有限担保期**
- 第 43 页的**担保服务**
- 第 43 页的**担保升级**
- 第 43 页的**退回 hp psc 以便维修**
- 第 44 页的**hewlett-packard 的全球有限担保声明**

## 有限担保期

有限担保期（硬件和劳务）：1 年

有限担保期（CD 介质）：90 天

有限担保期（墨盒）：直到 HP 墨水用尽或超出墨盒上印的担保截止日期，以先到的日期为准。

**注意：** 下面**加急服务**和**担保升级**这两节中所述的服务可能不是在任何地方都有。

## 担保服务

### 加急服务

要获得 HP 加急维修服务，客户必须先与 HP 服务办事处或 HP 客户支持中心联系以进行基本的疑难排解。在给客户支持中心打电话之前，请参阅第 37 页的 **hp 客户支持**，了解要采取的步骤。

如果客户的设备需要更换某些次要部件，而且这些部件可以由客户正常更换，则可以通过加急零件运输服务获得要更换的部件。在这种情况下，HP 将预付运费、关税和税金；提供部件更换的电话帮助；支付 HP 要求退回的零件的运费、关税和税金。

HP 客户支持中心可能会让客户到指定的授权服务提供商处，他们是经 HP 授权的 HP 产品服务提供商。

## 担保升级

使用 HP 支持包可将标准的厂商担保期延长到三年。服务始于产品购买日，支持包必须在购买产品后 180 天内购买。如果在打技术支持电话时确定您需要更换产品，HP 将在下一个工作日免费向您运送产品。只限于美国。

详细信息，请拨打 1-888-999-4747 或访问 HP 网站：

[www.hp.com/go/hpsupportpack](http://www.hp.com/go/hpsupportpack)

在美国以外的国家（地区），请通过电话联系当地的 HP 客户支持办事处。有关国际客户支持号码列表，请参阅第 39 页的**在世界其他地方打电话**。

## 退回 hp psc 以便维修

退回 HP PSC 维修之前，必须先通过电话联系 HP 客户支持部门。在给客户支持中心打电话之前，请参阅第 37 页的 **hp 客户支持** 以了解要采取的步骤。

# hewlett-packard 的全球有限担保声明

## 有限担保范围

Hewlett-Packard (HP) 向最终用户 (客户) 保证自客户购买之日起在担保期内每个 HP PSC 产品 (产品), 包括与之相关的软件、部件、介质和耗材在材料和工艺上都不存在任何缺陷。

对于每个软件产品, HP 的有限担保只适用于无法执行程序指令的情况。HP 不保证任何产品都会不间断地运行或没有错误。

HP 的有限担保只涉及正常使用产品时出现的问题, 不包括任何其他问题, 如因以下原因而引起的问题: (a) 维护或修改不当 (b) 不是 HP 提供或支持的软件、部件、介质或耗材 (c) 不符合产品规范的操作。

对于任何硬件产品, 使用除 HP 之外的墨盒或重新灌装的墨盒不会对客户担保或 HP 与客户签订的任何支持协议造成影响。但是, 如果产品出现的故障或损坏是由于使用除 HP 之外的或重新灌装的墨盒造成的, HP 将对产品的故障或损坏维修收取标准的劳务和材料费。

如果在有效担保期内收到产品的缺陷通知, HP 将有权决定对有缺陷的产品进行修理或是更换。如果劳务费不包括在 HP 的有限担保内, 则应按照 HP 收费标准收取修理费。

如果 HP 不能修理或更换 HP 担保的产品 (如果有的话), HP 将在收到产品缺陷通知后的一定时间内退还产品的购买费用。

在客户将有缺陷的产品退回 HP 之前, HP 不负责修理、更换或退款。

任何更换产品都可能是新产品或较新的产品, 具备的功能至少等同于要替换的功能。

HP 的所有产品可能都包含在性能上相当于新产品的再制造零件、部件或材料。

HP 的产品有限担保只有在有 HP 产品支持且 HP 销售过该产品的国家 (地区) 有效。担保的范围可能会随当地的标准变化。HP 不负责修改产品的外形、配置或功能, 以使其在专门的国家 (地区) 使用。

## 担保限制

在当地法律许可的范围内, HP 及其第三方供应商都不会对涉及到的 HP 产品提供任何种类的其他内在或外在担保或条款, 特别是与产品的销售、满意质量和特殊用途相关的内在担保和条款。

## 责任限制

在当地法律许可的范围内, 本有限担保声明中提供的赔偿是对客户唯一的补偿。

在当地法律许可的范围内, 除了本有限担保声明中明确规定的责任外, 在任何情况下 HP 及其第三方供应商都不会为直接、间接、特殊、偶发或连带的损失负责, 不管它是基于合同、侵权行为或任何其他法律理论, 或是否已了解这种损失的可能性。

## 当地法律

有限担保声明赋予客户特定的法律权益。客户还可以享受其他权利, 视各州 (美国)、各省 (加拿大) 以及各国家 (地区) 的情况而异。

如果本有限担保声明与当地法律有冲突, 应以当地法律为准。根据当地法律, 本声明中的某些免责和限制条款可能对客户无效。例如, 美国的某些州以及美国外的某些国家/地区 (包括加拿大的某些省) 可能:

不允许本声明中的免责和限制条款对消费者的法定权益进行限制 (例如, 英国)。

在其他方面限制制造商实施此类免责或限制条款; 或者

赋予客户额外的担保权利、指定制造商不能免责的内在担保期或者不允许对内在担保期进行限制。

对于澳大利亚和新西兰的消费者，除非法律允许，否则本有限担保声明中的条款不能排除、限制、修改与上述 HP 产品的销售相关的强制性法定权利，它只是这些强制性法定权利的补充。



本节提供了 HP psc 的技术规范。另外，本节还提供了 HP psc 的国际规范信息。

本节包括以下信息：

- 第 47 页的[纸张规格](#)
- 第 48 页的[物理规格](#)
- 第 48 页的[电源规格](#)
- 第 48 页的[物理规格](#)
- 第 48 页的[环境规范](#)
- 第 48 页的[环境产品管理程序](#)
- 第 49 页的[规范声明](#)

## 纸张规格

### 纸架容量

类型	纸张重量	数量*
普通纸	20 - 24 磅 (75 - 90 gsm)	100
Legal 纸	20 - 24 磅 (75 - 90 gsm)	100
卡片	110 磅，最大指标 (200 gsm)	20
信封	20 - 24 磅 (75 - 90 gsm)	10
投影胶片	不适用	20
标签	不适用	20
4 × 6 英寸 (10 × 15 厘米) 照片 纸	145 磅 (236 gsm)	20

\* 最大容量

## 打印边距规范

	上边 (前边)	下边 (后边)*	左边	右边
<b>纸张或投影胶片</b>				
U.S. (Letter、Legal)	.06 英寸 (1.5 毫米)	.50 英寸 (12.7 毫米)	.25 英寸 (6.4 毫米)	.25 英寸 (6.4 毫米)
ISO (A4)	.07 英寸 (1.8 毫米)	.50 英寸 (12.7 毫米)	.13 英寸 (3.2 毫米)	.13 英寸 (3.2 毫米)
信封	.13 英寸 (3.2 毫米)	.13 英寸 (3.2 毫米)	.25 英寸 (6.4 毫米)	.50 英寸 (12.7 毫米)
卡片	.07 英寸 (1.8 毫米)	.46 英寸 (11.7 毫米)	.13 英寸 (3.2 毫米)	.13 英寸 (3.2 毫米)

\* 写区域偏离了中心 0.21 英寸 (5.4 毫米)，因此上边距和下边距不对称。

## 物理规格

- 高度：6.68 英寸 (16.97 厘米)
- 宽度：16.76 英寸 (42.57 厘米)
- 长度：10.20 英寸 (25.91 厘米)
- 重量：10 磅 (4.53 千克)

## 电源规格

- 功耗：最大 80 W
- 输入电压：交流电 100 - 240 V ~ 1 A 50 - 60 Hz，接地
- 输出电压：直流电 32 V === 940 mA，16 V === 625 mA

## 环境规范

- 推荐的使用温度范围：15° - 32° C (59° - 90° F)
- 允许的使用温度范围：5° - 40° C (41° - 104° F)
- 湿度：15% - 85% RH，非冷凝
- 无法使用（存放）的温度范围：-4° - 60° C (-40° - 140° F)
- 在电磁场高的区域，HP psc 的打印结果可能会稍微变形
- HP 建议使用长度小于或等于 3 米 (10 英尺) 的 USB 电缆，以便将高电磁场的干扰降至最低程度

## 环境产品管理程序

## 保护环境

Hewlett-Packard 致力于提供高质量、合乎环境要求的产品。本产品的设计具备一些特点，可以将对环境的影响降至最小。

详细信息，请访问 HP 环境承诺网站：

[www.hp.com/hpinfo/globalcitizenship/environment/index.html](http://www.hp.com/hpinfo/globalcitizenship/environment/index.html)



## 产生臭氧

本产品只产生极少量的臭氧 (O<sub>3</sub>)。

## energy consumption

Energy usage drops significantly while in ENERGY STAR<sup>®</sup> mode, which saves natural resources, and saves money without affecting the high performance of this product. This product qualifies for ENERGY STAR, which is a voluntary program established to encourage the development of energy-efficient office products.



ENERGY STAR is a U.S. registered service mark of the U.S. EPA. As an ENERGY STAR partner, HP has determined that this product meets ENERGY STAR guidelines for energy efficiency.

For more information on ENERGY STAR guidelines, see the following web site:

[www.energystar.gov](http://www.energystar.gov)

## 纸张使用

本产品适合使用符合 DIN 19309 标准的再生纸。

## 塑料制品

依据国际标准，凡超过 25 克的塑料零件上都有标记，便于在产品寿命终止时识别可回收的塑料。

## 材料安全数据页

可以从 HP 网站获得材料安全数据页 (MSDS):

[www.hp.com/go/msds](http://www.hp.com/go/msds)

不能访问 Internet 的客户可与当地的 HP 客户支持中心联系。

## 回收计划

HP 在许多国家（地区）推出了大量的产品回收活动，并且与世界上一些大型电气回收中心建立了合作伙伴关系。HP 还通过再提供和再销售其最受欢迎的产品来节省资源。

本 HP 产品包含以下材料，需要在寿命期后做特殊处理：

- 焊料中的铅

## hp 喷墨耗材回收计划

HP 致力于保护环境。HP 喷墨耗材回收计划覆盖许多国家（地区），并允许免费回收用过的墨盒。有关详细信息，请访问以下 HP 网站：

[www.hp.com/hpinfo/globalcitizenship/environment/recycle/inkjet.html](http://www.hp.com/hpinfo/globalcitizenship/environment/recycle/inkjet.html)

## 规范声明

HP psc 的设计完全满足您的国家（地区）的规范要求。

## 标准型号

为了便于识别，产品都具有一个“标准型号”。您的产品的标准型号是 SDGOB-0319。不要将此标准型号与产品名称 (HP PSC 1310 Series) 或产品编号 (Q5765A、Q5766A、Q5767A、Q5768A、Q5769A、Q5770A、Q5771A、Q5772A) 混淆。

## FCC statement

The United States Federal Communications Commission (in 47 CFR 15.105) has specified that the following notice be brought to the attention of users of this product.

Declaration of Conformity: This equipment has been tested and found to comply with the limits for a Class B digital device, pursuant to part 15 of the FCC Rules. Operation is subject to the following two conditions: (1) this device may not cause harmful interference, and (2) this device must accept any interference received, including interference that may cause undesired operation. Class B limits are designed to provide reasonable protection against harmful interference in a residential installation. This equipment generates, uses, and can radiate radio frequency energy, and, if not installed and used in accordance with the instructions, may cause harmful interference to radio communications. However, there is no guarantee that interference will not occur in a particular installation. If this equipment does cause harmful interference to radio or television reception, which can be determined by turning the equipment off and on, the user is encouraged to try to correct the interference by one or more of the following measures:

- Reorient the receiving antenna.
- Increase the separation between the equipment and the receiver.
- Connect the equipment into an outlet on a circuit different from that to which the receiver is connected.
- Consult the dealer or an experienced radio/TV technician for help.

Product Regulations Manager, Hewlett-Packard Company, San Diego, (858) 655-4100.

The user may find the following booklet prepared by the Federal Communications Commission helpful: How to Identify and Resolve Radio-TV Interference Problems. This booklet is available from the U.S. Government Printing Office, Washington DC, 20402. Stock No. 004-000-00345-4.


**Caution!** Pursuant to Part 15.21 of the FCC Rules, any changes or modifications to this equipment not expressly approved by the Hewlett-Packard Company may cause harmful interference and void the FCC authorization to operate this equipment.

## note à l'attention des utilisateurs Canadien/notice to users in Canada

Le présent appareil numérique n'émet pas de bruit radioélectrique dépassant les limites applicables aux appareils numériques de la classe B prescrites dans le Règlement sur le brouillage radioélectrique édicté par le ministère des Communications du Canada.

This digital apparatus does not exceed the Class B limits for radio noise emissions from the digital apparatus set out in the Radio Interference Regulations of the Canadian Department of Communications.

## notice to users in Australia

 This equipment complies with Australian EMC requirements

## geräuschemission

$L_pA < 70$  dB  
am Arbeitsplatz  
im Normalbetrieb  
nach DIN 45635 T. 19

## notice to users in Japan (VCCI-2)

この装置は、情報処理装置等電波障害自主規制協議会（VCCI）の基準に基づくクラスB情報技術装置です。この装置は、家庭環境で使用することを目的としていますが、この装置がラジオやテレビジョン受信機に近接して使用されると受信障害を引き起こすことがあります。

取り扱い説明書に従って正しい取り扱いをして下さい。

## notice to users in Korea

### 사용자 안내문 (B급 기기)

이 기기는 비업무용으로 전자파장애검정을 받은 기기로서, 주거지역에서는 물론 모든 지역에서 사용할 수 있습니다.

## declaration of conformity (European Union)

The Declaration of Conformity in this document complies with ISO/IEC Guide 22 and EN45014. It identifies the product, manufacturer's name and address, and applicable specifications recognized in the European community.

# declaration of conformity

According to ISO/IEC Guide 22 and EN 45014

Manufacturer's name and address:	
Hewlett-Packard Company, 16399 West Bernardo Drive, San Diego, CA 92127-1899, USA	
Regulatory model number:	SDGOB-0319
Declares that the product:	
Product name:	HP PSC 1310 Series (Q5763A)
Model number(s):	PSC 1315 (Q5765A), 1315xi (Q5766A), 1315v (Q5767A), 1311 (Q5768A), 1312 (Q5769A), PSC 1317 (Q5770A), 1315 (Q5771A), 1318 (Q5772A)
Power adapters:	0950-4466
Conforms to the following product specifications:	
Safety:	IEC 60950:1999 3rd Edition
	EN 60950:2000
	UL1950/CSA22.2 No.950, 3rd Edition:1995
	IEC 60825-1 Edition 1.2:2001 / EN 60825-1+A11+A2+A1: 2002 Class 1(Laser/Led)
	NOM 019-SFCI-1993, AZ / NZS 3260
EMC:	GB4943: 2001
	CISPR 22:1997 / EN 55022:1998, Class B
	CISPR 24:1997 / EN 55024:1998
	IEC 61000-3-2:1995 / EN 61000-3-2:1995
	IEC 61000-3-3:1994 / EN 61000-3-3:1995
	AS/NZS3548, CNS 13438: 1997, VCCI-2
	FCC Part 15 - Class B/ICES-003, Issue 2
	GB9254:1998
Supplementary Information:	
The product herewith complies with the requirements of the Low Voltage Directive 73/23/EC, the EMC Directive 89/336/EC and carries the CE marking accordingly.	
<ul style="list-style-type: none"> <li>The product was tested in a typical configuration.</li> </ul>	
European Contact for regulatory topics only: Hewlett Packard GmbH, HQ-TRE, Herrenberger Strasse 140, D-71034 Böblingen Germany. (FAX +49-7031-14-3143)	
US Contact: Hewlett Packard Co. 16399 W. Bernardo Dr. San Diego, CA, USA 92127	

通过 HP Instant Share 可以轻松地将照片发送给亲友。只需拍照或扫描图像，然后选择照片或图像，再使用计算机上的软件将它们发送到目标邮箱即可。甚至可以将照片上传（视您所在的国家/地区而定）到联机相册或在线照片装饰服务中心。

通过 HP Instant Share，您的亲友可以浏览收到的所有照片，再也不需要进行大量的下载或因文件太大而无法打开图像。发送的电子邮件中包含照片的缩略图，以及一个指向安全网页的链接，您的亲友可以在该网页上轻松查看、共享、打印和保存您的图片。

**注意：**有些操作系统不支持 HP Instant Share，但是您仍可以使用 HP 控制器软件将照片以电子邮件附件的形式发送给亲友。（详细信息，请参阅第 55 页的[使用 hp psc 发送照片或图像 \(Macintosh\)](#)。）

本节包括以下主题：

- 第 53 页的[通过五个简单的步骤使用 hp instant share \(Windows\)](#)
- 第 55 页的[使用 hp psc 发送照片或图像 \(Macintosh\)](#)
- 第 56 页的[为什么要注册 hp instant share \(Windows\)?](#)

## 通过五个简单的步骤使用 hp instant share (Windows)

对于 HP PSC 1310 Series (HP psc)，HP Instant Share 的使用方法非常简单 - 您只需：

- 1 决定在 Windows 计算机上有哪些照片需要发送。  
或者  
使用 HP psc 扫描图像并将扫描结果发送到 HP Image Zone 软件中。
- 2 从“**HP Image Zone**”中，选择要发送的照片或图像。
- 3 在“**HP Instant Share**”选项卡上，单击“**启动 HP Instant Share**”。
- 4 在 HP Instant Share 中输入电子邮件的目标地址。  
**注意：**也可以创建一个地址簿，来保存电子邮件地址。
- 5 发送电子邮件。

有关 HP Instant Share 的具体使用信息，请查看以下内容：

- 第 54 页的[使用扫描的图像](#)
- 第 54 页的[从 hp 控制器访问 hp instant share](#)

**注意：**要使用 HP Instant Share，必须将计算机连接到 Internet 上。如果您是 AOL 或 CompuServe 用户，在使用 HP Instant Share 之前，请与您的 Internet 服务提供商联系。

## 使用扫描的图像

有关扫描图像的信息，请参阅第 23 页的[使用扫描功能](#)。

- 1 将原件正面朝下放在玻璃板的左下角。
- 2 按“扫描”。  
扫描的预览图像会出现在计算机的“HP 扫描”窗口中，您可以在这里对图像进行编辑。  
有关编辑预览图像的详细信息，请参阅软件中的[“hp image zone 帮助”](#)。
- 3 编辑“HP 扫描”窗口中的预览图像。编辑完后，单击“接受”。  
HP psc 将扫描结果发送到 HP Image Zone 中，它会自动打开并显示图像。
- 4 完成对扫描图像的编辑之后，请选择它。  
**注意：**HP Image Zone 中有许多编辑工具，您可以使用它们对图像进行编辑以达到期望的效果。详细信息，请参阅软件中的[“hp image zone 帮助”](#)。
- 5 单击“HP Instant Share”选项卡。
- 6 要使用 HP Instant Share，请转至第 54 页的[从 hp 控制器访问 hp instant share](#) 中的第 5 步。

## 从 hp 控制器访问 hp instant share

本节介绍了如何使用 HP Instant Share 电子邮件服务。本节中“照片”和“图像”均称为图像。有关使用 HP 控制器的详细信息，请参阅软件中的[“hp image zone 帮助”](#)。

- 1 打开“HP 控制器”。
- 2 从“HP 控制器”中，单击“HP Image Zone”。  
显示“HP Image Zone”。
- 3 从存储图像的文件夹中选择图像。  
**注意：**详细信息，请参阅软件中的[“hp image zone 帮助”](#)。
- 4 单击“HP Instant Share”选项卡。
- 5 在“控制”区域，单击“启动 HP Instant Share”。  
“联机”屏幕出现在工作区域中。
- 6 单击“下一步”。  
出现“一次安装 - 地区和使用条款”屏幕。
- 7 从下拉列表中选择您的国家（地区）。
- 8 阅读“使用条款”，选中“我同意”复选框，然后单击“下一步”。  
出现“选择一项 HP Instant Share 服务”屏幕。
- 9 选择“HP Instant Share 电子邮件”：通过电子邮件发送图像。
- 10 单击“下一步”。
- 11 在“创建一个 HP Instant Share 电子邮件”屏幕上的“收件人”、“发件人”、“主题”和“内容”框中键入内容。  
**注意：**要打开和维护电子邮件地址簿，请单击“地址簿”，对 HP Instant Share 进行注册，并获得 HP Passport。

**注意：**要将电子邮件发送到多个地址，请单击“如何将电子邮件发送给多个人”。

- 12 单击“下一步”。  
出现“添加标题”屏幕。
- 13 输入数字图像的标题，然后单击“下一步”。  
图像被上传到 HP Instant Share 服务网站上。  
上传完图像后，将出现“以电子邮件的形式发送的照片”屏幕。  
发送的电子邮件中包含一个指向安全网页的链接，图像可在该网页上保存 60 天。
- 14 单击“完成”。  
HP Instant Share 网站在浏览器中打开。  
您可以从该网站选择图像，并使用许多处理选项。

## 使用 hp psc 发送照片或图像 (Macintosh)

如果 HP psc 已与 Macintosh 相连，则可使用电子邮件帐户将照片或图像发送给任何人。可以通过按 HP Gallery (HP 图库) 中的 E-mail (电子邮件)，从安装在计算机上的电子邮件应用程序创建新的电子邮件。从 HP Director (HP 控制器) 打开 HP Gallery (HP 图库)。

本节包括以下主题：

- 第 55 页的[使用扫描的图像](#)
- 第 56 页的[从 hp 控制器访问电子邮件选项](#)

### 使用扫描的图像

有关图像扫描的信息，请参阅第 23 页的[使用扫描功能](#)。

- 1 将原件正面朝下放在玻璃板的左下角。
- 2 按“扫描”。  
扫描的预览图像会出现在计算机的 HP Scan (HP 扫描) 窗口中，您可以在这里对图像进行编辑。  
有关编辑预览图像的详细信息，请参阅软件中的“[hp image zone help](#)” (hp image zone 帮助)。
- 3 编辑“HP Scan” (HP 扫描) 窗口中的预览图像。编辑完后，单击“[Accept](#)” (接受)。  
HP psc 将扫描结果发送到 HP Gallery (HP 图库) 中，它会自动打开并显示图像。
- 4 编辑完扫描图像后，请选择它。  
**注意：**HP 图库中有许多编辑工具，您可以使用它们对图像进行编辑以达到您想要的效果。详细信息，请参阅软件中的“[hp image zone help](#)” (hp image zone 帮助)。
- 5 单击“[E-mail](#)” (电子邮件)。  
Macintosh 上的电子邮件程序被打开。  
现在，可以按照 Macintosh 上的提示将图像作为电子邮件附件发送。

## 从 hp 控制器访问电子邮件选项

有关使用 HP 控制器的详细信息，请参阅软件中的 **“hp image zone help”** (hp image zone 帮助)。

- 1 打开 **“HP Director”** (HP 控制器)，并单击 **“HP Gallery”** (HP 图库) (OS 9)。

或者

在 Dock 栏中单击 **“HP Director”** (HP 控制器)，并从 **“HP Director”** (HP 控制器) 菜单的 **“Manage and Share”** (管理与共享) 部分选择 **“HP Gallery”** (HP 图库) (OS X)。

HP Gallery (HP 图库) 被打开。

- 2 选择图像。  
详细信息，请参阅软件中的 **“hp image zone help”** (hp image zone 帮助)。

- 3 单击 **“E-mail”** (电子邮件)。

Macintosh 上的电子邮件程序被打开。

现在，您便可以按照 Macintosh 上的提示以电子邮件附件的形式来发送图像了。

## 为什么要注册 hp instant share (Windows)?

对于 HP PSC 1310 Series，只有当使用地址簿时，才需要进行 HP Instant Share 用户注册。用户注册与 HP 产品注册不同，它需要使用 HP Passport 安装程序。

如果要在 HP Instant Share 地址簿中保存电子邮件地址并创建发送列表，系统将提示您进行注册。填写 HP Instant Share 电子邮件地址时，在配置和访问地址簿之前需要先进行注册。



本节包含 HP PSC 1310 Series (HP psc) 的疑难排解信息。有些信息是专为安装和配置问题而提供的。有关操作主题，请参阅我们的联机疑难排解帮助。

本节包括以下信息：

- 第 57 页的[有关安装问题的疑难排解](#)
- 第 62 页的[有关操作问题的疑难排解](#)

## 有关安装问题的疑难排解

本节提供了安装和配置问题的疑难排解提示，以解决与 HP psc 软硬件安装以及与 HP Instant Share 相关的一些常见问题。

本节包括以下主题：

- 第 57 页的[有关软硬件安装问题的疑难排解](#)
- 第 62 页的[有关 hp instant share 设置问题的疑难排解](#)

### 有关软硬件安装问题的疑难排解

如果在安装过程中遇到软件或硬件问题，请查看以下主题以找到可能的解决方案。

在 HP psc 软件的正常安装过程中，会发生下列情况：

- 插入光盘后，HP psc 光盘会自动运行
- 开始安装软件
- 向硬盘驱动器上复制文件
- 要求您连接 HP psc
- 绿色的“确定”和一个对勾标记出现在安装向导屏幕上
- 要求重新启动计算机（有可能不需要）
- 进行注册

如果出现以下任何一种情况，则安装可能有问题。要检查 PC 上的安装，请验证以下情况：

- 打开控制器，确保显示以下图标：扫描图片、扫描文档和 hp image zone。有关启动“HP 控制器”的信息，请参阅第 5 页的[将 hp psc 与计算机一起使用](#)。如果这些图标没有立即出现，您可能需要等候几分钟，让 HP psc 与计算机建立连接。另外，请参阅第 60 页的[hp 控制器中缺少某些图标](#)。
- 打开“打印机”对话框，查看是否已列出 HP psc。
- 在任务托盘中查找 HP psc 图标。它说明 HP psc 已准备就绪。



### 有关软件安装问题的疑难排解

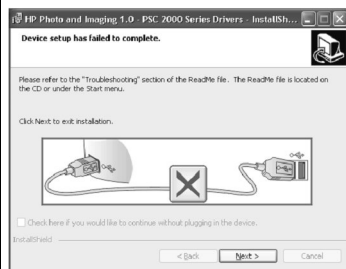
利用本节提供的信息解决在安装 HP psc 软件时可能遇到的问题。

问题	可能的原因和解决方案
将光盘放入计算机的光驱中时，没有任何反应	<p><b>执行下列操作</b></p> <ol style="list-style-type: none"> <li>1 从 Windows 的“开始”菜单中选择“运行”。</li> <li>2 在“运行”对话框中输入“d:\setup.exe”（如果光驱的盘符不是 d，请使用相应的盘符），然后单击“确定”。</li> </ol>
安装时出现最低系统要求检测屏幕	您的系统不满足安装该软件所需的最低要求。单击“详细信息”查看具体的原因。解决问题，然后再尝试安装软件。

问题

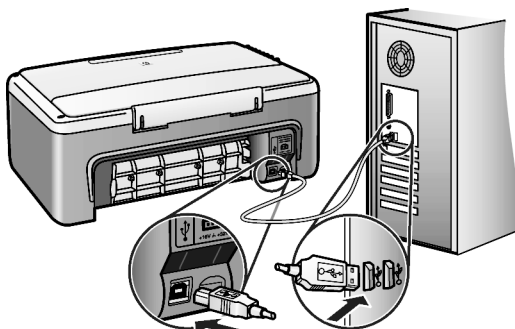
USB 连接提示窗口中出现一个红色的 X 或一个黄色的三角

可能的原因和解决方案



执行下列操作

- 1 确认前面板盖与设备牢固地连接在一起，然后断开 HP psc，再重新连接。  
有关如何安装前面板盖的详细信息，请参阅第 61 页的**收到要安装前面板盖的消息**。
- 2 确认已插上 USB 电缆和电源线。

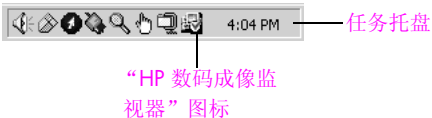


- 3 确认 USB 电缆连接正确：
  - 拔掉 USB 电缆再将其插上。
  - 不要将 USB 电缆连接到键盘或非电源集线器上。
  - 确认 USB 电缆的长度不超过 3 米。
  - 如果有多个 USB 设备与计算机相连，则在安装过程中可能需要拔掉其他设备。
- 4 继续安装，看到提示后重新启动计算机。然后打开控制器并检查基本图标（扫描图片、扫描文档和 hp image zone [Windows] 或 hp gallery（hp 图库） [Macintosh]）。  
如果基本图标不显示，请卸载软件，然后按照第 60 页的**hp 控制器中缺少某些图标**中的内容重新安装软件。

收到出现未知错误消息

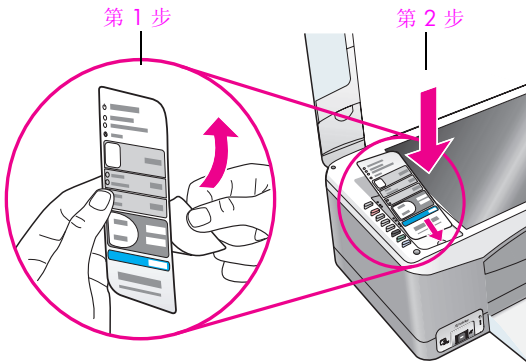
试着继续安装。如果这样做不起作用，请先停止，然后再重新安装。

问题	可能的原因和解决方案
<p>hp 控制器中缺少某些图标</p>	<p>如果基本图标不显示，则可能安装不完全。基本图标包括扫描图片、扫描文档和 hp image zone (Windows) 或 hp gallery (hp 图库) (Macintosh)。</p> <p>如果安装不完全，您可能需要卸载软件，然后再重新安装。<b>不要</b>只从硬盘驱动器上删除 HP psc 程序文件。一定要使用 HP psc 程序组提供的卸载程序正确进行卸载。</p> <p><b>从 Windows 计算机卸载</b></p> <ol style="list-style-type: none"> <li>1 断开 HP psc 与计算机的连接。</li> <li>2 在 Windows 任务栏中，单击“开始”、“程序”或“所有程序”(XP)、“HP”、“PSC All-in-One 1310 Series”、“卸载”。</li> <li>3 最后，请确认已安装了打印驱动程序。</li> <li>4 按照屏幕上的说明执行操作。 <b>注意：</b>在继续执行卸载前，请确保已断开 HP PSC 与计算机的连接。</li> <li>5 当询问是否要删除共享文件时，请单击“否”。 如果删除了这些文件，则使用这些文件的其他程序可能无法正常工作。</li> <li>6 卸载完软件后，重新启动计算机。</li> <li>7 要重新安装软件，请将 HP PSC 1310 Series 光盘放入计算机的光驱中，然后按照屏幕上的说明执行操作。</li> <li>8 安装完软件后，请将 HP PSC 与计算机相连。按“启动 / 重新开始”按钮启动 HP PSC。如果要继续安装，请按照屏幕上的说明和 HP PSC 安装海报中的说明执行操作。 连接并启动 HP psc 后，您可能需要等候几分钟，等待所有的即插即用事件完成。 软件安装结束后，在任务托盘中将显示“数码成像监视器”图标。</li> <li>9 要确认软件安装正确，请双击桌面上的“HP 控制器”图标。如果在 HP 控制器中显示基本图标，则说明软件已正确安装。</li> </ol>
	<p><b>从 Macintosh 计算机卸载</b></p> <ol style="list-style-type: none"> <li>1 断开 HP psc 与计算机的连接。</li> <li>2 双击“Applications:HP All-in-One Software”文件夹。</li> <li>3 双击“HP Uninstaller”。</li> <li>4 按照屏幕上的说明执行操作。</li> <li>5 卸载完软件后，请断开 HP psc 的连接，然后重新启动计算机。</li> <li>6 如果要重新安装软件，请将 HP PSC 1310 Series 光盘放入计算机的光驱中。 <b>注意：</b>重新安装软件时，请按照安装海报上的说明执行操作。只有在完成软件安装后，才将 HP psc 与计算机相连。</li> <li>7 在桌面上，打开光盘，双击“hp all-in-one installer”，然后按照屏幕上的说明执行操作。</li> </ol>

问题	可能的原因和解决方案
注册屏幕未出现	从 Windows “开始” 菜单启动 HP 文件夹中的 “产品注册” 程序。单击 “开始”、“程序” 或 “所有程序” (XP)、“HP”、“PSC All-In-One 1310 Series”、“产品注册”。
数码成像监视器没有在任务托盘中出现	<p>如果数码成像监视器没有在任务托盘中出现，请等候几分钟。如果它仍不出现，请启动控制器以查看是否具有基本图标。详细信息，请参阅第 60 页的 <a href="#">hp 控制器中缺少某些图标</a>。</p> <p>“任务托盘” 通常显示在 Windows 桌面的右下角。</p>  <p>“HP 数码成像监视器” 图标</p>
当其他安装说明屏幕出现时，安装停止，即使已插好 USB 电缆。	<p>可能未正确安装前面板盖。</p> <p><b>按照下列步骤执行操作</b></p> <ol style="list-style-type: none"> <li>1 查看前面板上出现的与安装前面板盖有关的错误消息。</li> <li>2 如有必要，请安装前面板盖。详细信息，请参阅第 61 页的 <a href="#">收到要安装前面板盖的消息</a>。</li> <li>3 关闭产品，然后再打开。</li> </ol>

### 有关硬件安装问题的疑难排解

利用本节提供的信息解决在安装 HP psc 硬件时可能遇到的问题。

问题	可能的原因和解决方案
收到要安装前面板盖的消息	<p>没有安装前面板盖，或安装不正确。</p> <p><b>安装前面板盖</b></p> <ol style="list-style-type: none"> <li>1 撕去前面板盖上的贴纸。</li> </ol>  <ol style="list-style-type: none"> <li>2 掀开 HP psc 的盖子。将前面板盖放到凹陷处，并将其粘好。 <b>注意：</b>只有安装好前面板盖，HP psc 才能正常使用。</li> </ol>

问题	可能的原因和解决方案
HP psc 不启动	<p>确保所有的电源线均已连接牢固，等候几秒钟的时间让 HP psc 启动。另外，如果将 HP psc 插在电源板上，还应确保电源板已打开。</p>
没有连接 USB 端口	<p>用 USB 电缆连接计算机和 HP psc 的过程非常简单。只需将 USB 电缆的一端插到计算机的后面，再将另一端插到 HP psc 的后面。可以连接到计算机后面的任何一个 USB 端口上。</p>

### 有关 hp instant share 设置问题的疑难排解

HP Instant Share 设置错误（如在设置地址簿时可能会出现的错误）包含在 HP Instant Share 的特定屏幕帮助中。在第 62 页的**有关操作问题的疑难排解**中提供了具体的操作疑难排解信息。

## 有关操作问题的疑难排解

**hp image zone 帮助**的 **hp psc 1310 series** 疑难排解一节中包含了 HP psc 某些常见问题的疑难排解提示。如果要从 Windows 计算机访问疑难排解信息，请打开“HP 控制器”，单击“帮助”，然后选择“疑难排解和支持”。还可以通过某些错误消息上出现的“帮助”按钮获得疑难排解信息。

要从 Macintosh (OS X) 访问疑难排解信息，请单击 Dock 栏中的“HP Director”（HP 控制器）(All-in-One) 图标，从“HP Director”菜单中选择“HP Help”（HP 帮助），选择“HP Image Zone Help”（HP Image Zone 帮助），然后单击帮助查看器中的 hp psc 1310 series 疑难排解。

如果能访问 Internet，则可从以下 HP 网站获得帮助：

[www.hp.com/support](http://www.hp.com/support)

该网站还提供了对常见问题的解答。

## hp instant share 疑难排解

下表列出了基本的 HP Instant Share 疑难排解主题。HP Instant Share 网站提供了可能出现的所有错误消息的联机帮助。

错误消息	可能的原因和解决方案
无法连接到 Internet	“联机”屏幕出现后计算机无法连接到 HP Instant Share 服务器上。 <ul style="list-style-type: none"> <li>检查 Internet 连接并确保已处于联机状态。</li> <li>如果有防火墙，请确认浏览器的代理设置正确。</li> </ul>
HP Instant Share 服务暂时停止	HP Instant Share 服务器目前关闭，正在进行维护。 <ul style="list-style-type: none"> <li>稍后再连接。</li> </ul>

## PictBridge 端口疑难排解

PictBridge 的端口功能由连接的兼容 PictBridge 的相机来控制。在相机使用手册中可找到大多数的解决方案。下面是一些可能会遇到的 PictBridge 端口问题。

问题	可能的原因和解决方案
连接相机后无任何反应	<ul style="list-style-type: none"> <li>相机不支持 PictBridge 或未处于 PictBridge 模式。断开相机连接并查看相机的使用手册，确认其是否支持 PictBridge。如果支持，使用手册会告诉您如何将相机设置为 PictBridge 模式。如果相机不支持 PictBridge，您可能需要将相机直接连接到计算机以打印照片。</li> </ul>
相机不响应	<ul style="list-style-type: none"> <li>HP PSC 能识别相机，但相机不响应。断开相机的连接。关闭相机，然后再打开。确保其处于 PictBridge 模式。重新连接相机。</li> </ul>
打印照片时突然停止打印	<ul style="list-style-type: none"> <li>相机没电或断开连接。有些相机如果没有连接电源，在几分钟后就会自动关闭。重新接上相机的电源线，并确保其处于 PictBridge 模式。重新开始打印。</li> </ul>
照片已损坏或格式不支持	<ul style="list-style-type: none"> <li>试图从相机打印已损坏或 HP PSC 不支持的图像。检查相机中的图像并参阅相机的使用手册，了解支持的图像类型。HP PSC 只支持 jpeg 或 tiff 格式的照片。请参考相机的使用手册设置图像类型。注意，tiff 图像比 jpeg 图像大得多，打印时间也更长。</li> </ul>
没有打印任何照片	<ul style="list-style-type: none"> <li>在打印相机中的照片前，应先选择照片。请参阅相机的使用手册并选择要打印的照片。</li> </ul>





## 数字

4 x 6 英寸 (10 x 15 厘米)  
无边界副本, 20  
照片纸, 14

## A

安装 USB 电缆, 62

## B

帮助, vii  
报告, 自检, 29  
标签  
  加载, 15  
玻璃板清洁, 27

## D

大小  
  份数, 21  
打印  
  从相机, 17  
  自检报告, 29  
担保  
  持续时间, 43  
  服务, 43  
  升级, 43  
  声明, 44  
电话号码, 客户支持, 37  
调整到页面大小, 21  
订购  
  介质, 25  
  墨盒, 25  
  其他耗材, 25

## E

environment  
  energy consumption, 49

## F

发送照片  
  Macintosh, 55  
  使用扫描的图像, 55  
放大副本, 21  
份数  
  复印, 20  
复印  
  彩色原件, 19  
  放大, 21  
  份数, 20  
  黑白原件, 19  
  letter 纸上的照片, 21

速度, 20  
缩小, 21  
无边界照片, 20  
照片, 20  
质量, 20

## G

盖子的衬板, 清洁, 27  
更换墨盒, 30  
规范声明, 49  
  Australian statement, 50  
  标准型号, 50  
  declaration of conformity  
  (European Union), 51  
  declaration of conformity  
  (U.S.), 52  
  FCC statement, 50  
  gerauschmission, 50  
  Korean statement, 51  
  notice to users in Canada,  
  50  
  VCCI-2 (Japan), 51

## H

Hagaki 卡, 14  
HP 分销中心, 42  
HP Instant Share  
  地址簿, 56  
  概述, 53  
  简单的方法, 53  
  使用扫描的图像, 54  
HP Instant Share (Windows)  
  设置问题疑难排解, 62  
  使用问题疑难排解, 63  
HP 客户支持, 37  
HP 控制器  
  电子邮件选项 (Macintosh),  
  56  
  HP Instant Share 访问  
  (Windows), 54  
  将 hp psc 与计算机一起使  
  用, 5  
HP PSC 发出的声音, 36  
贺卡纸, 加载, 15  
环境  
  保护, 48  
  材料安全数据页, 49  
  产生臭氧, 49

环境产品管理程序, 48  
回收计划, 49  
喷墨耗材回收, 49  
塑料制品, 49  
纸张使用, 49

## J

基本图标, 59, 60, 61  
技术信息  
  打印边距规范, 48  
  电源规格, 48  
  复印规范, 48  
  环境规范, 48  
  物理规格, 48  
  照片存储卡规范, 48  
  纸张规格, 47  
加载  
  A4 纸, 12  
  避免卡纸, 15  
  标签, 15  
  Hagaki 卡, 14  
  HP 高级纸, 15  
  贺卡纸, 15  
  letter 纸, 12  
  明信片, 14  
  推荐使用的纸张, 15  
  信封, 14  
  原件, 11

## K

客户支持, 37  
  澳大利亚, 41  
  北美, 38  
  东欧、中东和非洲, 39  
  韩国, 38  
  美国境外, 39  
  日本, 38  
  网站, 37  
  西欧, 38  
快速复印质量, 20

## M

明信片, 14  
墨盒, 28  
  处理, 29  
  存储, 32  
  订购, 25  
  更换, 30  
  墨水量, 28

## 索引

- 清洁触点, 35
- 匣, 32
- 校正墨盒以便执行作业, 32
- 校准, 33
- 墨水量, 28

## P

- PictBridge
  - 从相机打印, 17
  - 连接相机, 17

## Q

- 前面板
  - 概述, 1
  - 状态指示灯, 3
- 清洁
  - 玻璃板, 27
  - 盖子的衬板, 27
  - 墨盒触点, 35
  - 外部, 27
- 取消
  - 复印, 22
  - 扫描, 24

## R

- 软件
  - 将 hp psc 与计算机一起使用, 5

## S

- 扫描
  - 从前面板, 23

- 取消, 24
- 速度
  - 复印, 20
- 缩小副本, 21

## T

- 停止
  - 复印, 22
  - 扫描, 24
- 退回 HP PSC, 41

## W

- 维护
  - 更换墨盒, 30
  - 墨水量, 28
  - 清洁玻璃板, 27
  - 清洁盖子的衬板, 27
  - 清洁外部, 27
  - 声音, 36
  - 校准墨盒, 33
  - 自检报告, 29
- 无边界照片
  - 复印, 20

## X

- 匣, 墨盒, 32
- 相机, PictBridge
  - 打印, 17
  - 连接, 17
- 校准墨盒, 33
- 信封
  - 加载, 14

## Y

- 疑难排解
  - 安装, 57
  - 操作, 62
  - HP Instant Share (Windows), 62, 63
  - 基本图标, 59, 60, 61
  - 软件安装, 58
  - 软硬件安装, 57
  - 硬件安装, 61

## Z

- 照片
  - 无边界副本, 20
- 支持, 37
- 质量
  - 份数, 20
- 指示灯, 状态, 3
- 纸张
  - 订购, 25
  - 加载, 11
  - 设置类型, 15
  - 推荐使用的纸张类型, 15
- 状态指示灯, 3
- 装运 HP PSC, 41
- 自检报告, 29
- 最佳复印质量, 20
- “数码成像监视器”图标, 61



## 访问 hp psc 信息中心

它包含您所需的全部信息，使您可以充分发挥 HP psc 的效用。

- 技术支持
- 耗材及订购信息
- 项目提示
- 增强产品的途径

[www.hp.com/support](http://www.hp.com/support)

© 版权所有 2004 Hewlett-Packard Development Company, L.P.



在再生纸上印刷。

Printed in [country].



**Q5763-90180**