

Souris Bluetooth Dell WM615

Guide de l'utilisateur

Modèle réglementaire : WM615



Notes, mises en garde et avertissements

 **NOTE** : Une NOTE indique des informations importantes qui vous aident à mieux utiliser votre souris Bluetooth Dell.

 **MISE EN GARDE** : Une MISE EN GARDE indique les dommages potentiels au matériel ou les pertes de données si les instructions ne sont pas respectées.

 **AVERTISSEMENT** : Un AVERTISSEMENT indique un risque de dommages matériels, de blessures corporelles ou de mort.

Restrictions et limitation de responsabilité

Les informations contenues dans ce document, dont les instructions, avertissements et approbations et certifications réglementaires sont communiquées par le fournisseur et n'ont pas été vérifiées ou testées de manière indépendante par Dell. Dell ne saurait être responsable des dommages causés par le fait de suivre ou de ne pas respecter ces instructions.

Toutes les déclarations ou affirmations concernant les propriétés, capacités, vitesses ou qualifications des pièces référencées dans ce document sont faites par le fournisseur et non par Dell. Dell rejette spécifiquement toute connaissance quant à la précision, le caractère complet ou la substance de telles déclarations. Toutes les questions ou remarques à propos de ces déclarations ou affirmations doivent être adressées au fournisseur.

Réglementations sur l'exportation

Le client accepte que ces produits, qui peuvent comprendre des technologies et des logiciels, sont sujets à des lois et réglementations de contrôle sur l'exportation aux États-Unis et peuvent également être soumis à des lois et réglementations sur l'exportation et la douane du pays dans lequel les produits sont fabriqués et/ou reçus. Le client accepte de respecter ces lois et réglementations. Par ailleurs, selon la loi américaine, les produits ne peuvent pas être vendus, loués ou transférés de quelque façon que ce soit à des utilisateurs ou des pays faisant l'objet de restrictions. En outre, les produits ne peuvent pas être vendus, loués ou transférés de quelque façon que ce soit à un utilisateur impliqué dans des activités en relation avec les armes de destruction massive, comprenant sans limitation, les activités en rapport avec la conception Dell - Gestion critique - Confidentiel 3, la mise au point, la production ou l'utilisation d'armes, de matériaux ou d'installations nucléaires, de missiles ou venant à l'appui de projets de missiles, et d'armes chimiques ou biologiques.

Copyright © 2014 Dell Inc. Tous droits réservés. Ce produit est protégé par les lois américaines et internationales sur le droit d'auteur et la propriété intellectuelle.

Dell™ et le logo Dell sont des marques commerciales de Dell Inc. aux États-Unis et d'autres juridictions. Tous les autres noms et marques mentionnés dans le présent document sont des marques commerciales de leurs entreprises respectives.

Table des matières

À propos de votre souris Bluetooth	5
Caractéristiques du produit.	5
Contenu de la boîte	6
Identifier les pièces et les commandes	7
Vue de haut	7
Vue de dessous	8
Configuration de votre souris Bluetooth.	9
Appairage de plusieurs ordinateurs avec votre souris Bluetooth.	16
Gestes de raccourci	18
Défiler.	18
Déclencher un panneau directionnel	18
Augmenter la durée de vie des piles de votre souris	19
Dépannage	20
Problèmes courants	20
Questions fréquentes	26
Spécifications	29
Générales.	29
Électriques	29

Caractéristiques physiques	29
Environnementales	29
Bluetooth 4.0	29
Informations réglementaires	30
Garantie	30
Garantie limitée et politique de retour	30
Pour les clients des États-Unis :	30
Pour les clients européens, africains et du Moyen-Orient :	30
Pour les clients hors des États-Unis :	30

À propos de votre souris Bluetooth

Caractéristiques du produit

Les caractéristiques de la souris Bluetooth Dell WM615 comprennent :

Configuration facile et rapide

Une configuration facile avec Bluetooth 4.0, vous permettant de vous appairer facilement avec votre ordinateur et de commencer immédiatement, sans logiciel requis.

Conception ergonomique

Conçue pour le confort, pour que les utilisateurs puissent travailler ou jouer pendant de longues périodes sans la fatigue habituelle au niveau des poignets ou des mains.

Compatibilité

Compatible avec la plupart des appareils portables Windows 7/8/8.1 avec prise en charge de Bluetooth 4.0.

Fonctionnalité intégrée pour améliorer la durée de vie des piles

Un mode de fonctionnement spécial est intégré pour préserver les piles. Si la souris est inactive pendant 5 minutes, elle entrera en mode veille. Déplacez la souris ou cliquez sur le bouton gauche ou droit pour réveiller la souris.

Contenu de la boîte

Votre souris Bluetooth est expédiée avec les composants ci-dessous.



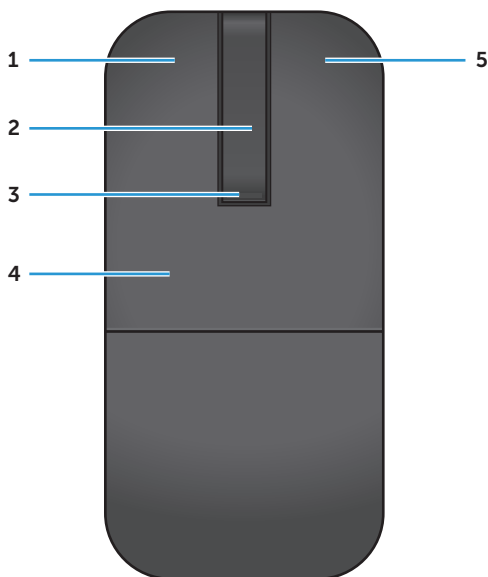
1 Souris Bluetooth

3 Piles AAA (2)

2 Documents

Identifier les pièces et les commandes

Vue de haut

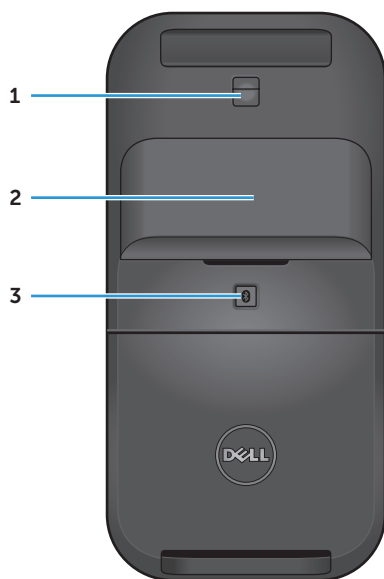


1	Bouton Gauche	4	Plaque
2	Bande de défilement	5	Bouton Droite
3	DEL d'alimentation/piles (blanche/orange)		

NOTE :Lorsque la DEL d'alimentation/piles s'éclaire en blanc pendant 3 secondes, cela indique que la souris est allumée ou est sortie de mode veille prolongée.

NOTE :Lorsque la DEL d'alimentation/piles clignote en orange pendant 30 secondes, cela indique un état de piles faibles.

Vue de dessous



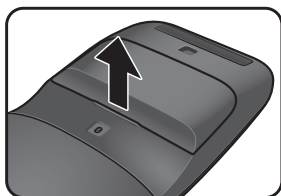
1 Capteur IR

2 Couvercle du compartiment des piles (magnétique)

3 Bouton d'appairage Bluetooth

Configuration de votre souris Bluetooth

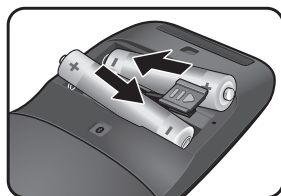
1. Installez les deux piles AAA dans votre souris.



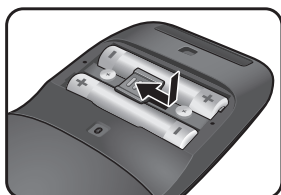
a) Retirez le couvercle du compartiment à piles.



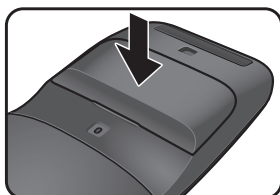
b) Déverrouillez le loquet du compartiment à piles.



c) Installez les piles dans le compartiment.



d) Verrouillez le loquet du compartiment à piles.



e) Remplacez le couvercle du compartiment à piles.

2. Faites tourner la plaque arrière dans le sens horaire pour allumer la souris.




Arrêt

Modification

Marche

 **NOTE :** La DEL d'alimentation s'éclaire en blanc pendant 3 secondes lorsque la souris est allumée.

3. Apparez la souris avec votre ordinateur compatible Bluetooth.

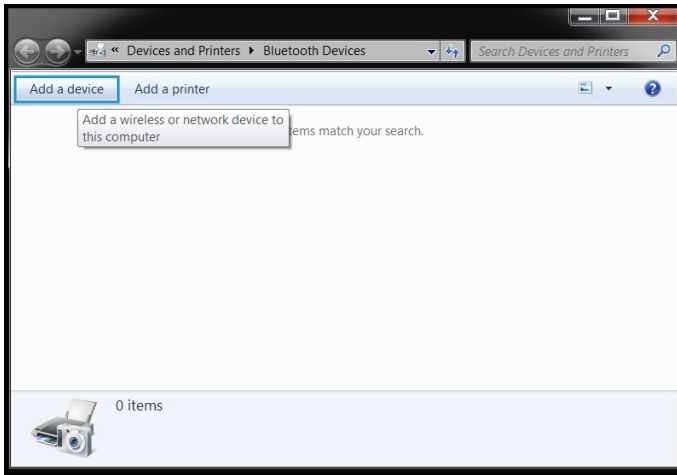
 **NOTE :** Assurez-vous que la distance entre votre ordinateur et la souris est dans la plage de réception Bluetooth.

Windows 7

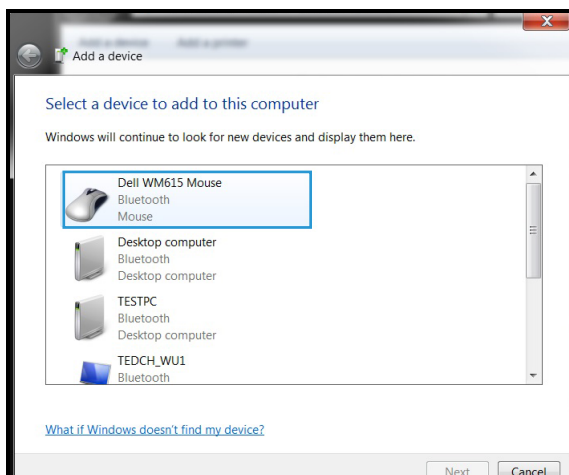
a) Appuyez sur le bouton d'appairage Bluetooth pendant 3 secondes.



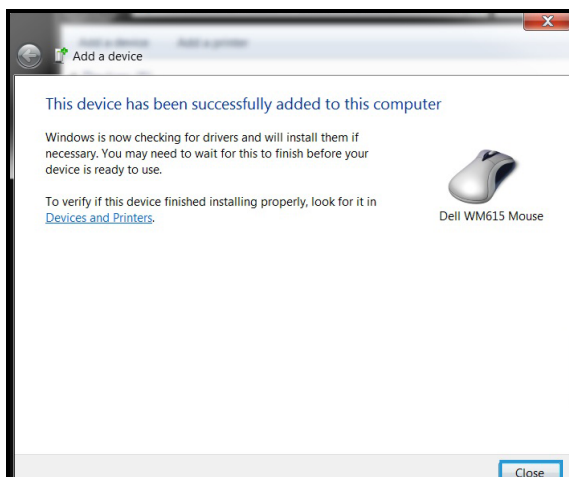
b) Double-cliquez sur l'icône Bluetooth  dans la barre d'état système et sélectionnez **Ajouter un périphérique**.



c) Les appareils détectés apparaissent à l'écran. Cliquez sur **Dell WM615 Mouse** puis sur **Suivant** pour continuer.



d) Cliquez sur **Fermer** pour terminer l'appairage.



Windows 8

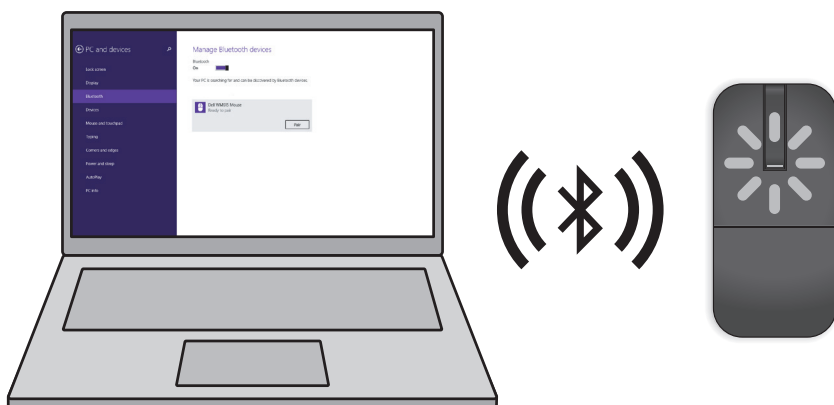
a) Appuyez sur le bouton d'appairage Bluetooth pendant 3 secondes.




b) Dans la barre d'applications, cliquez sur **Paramètres** ⚙️ > **Modifier les paramètres du PC** > **PC et périphériques** > **Bluetooth**.

c) Cliquez sur le nom de la souris.

d) Cliquez sur **Appairer** pour effectuer l'appairage Bluetooth sur votre ordinateur.



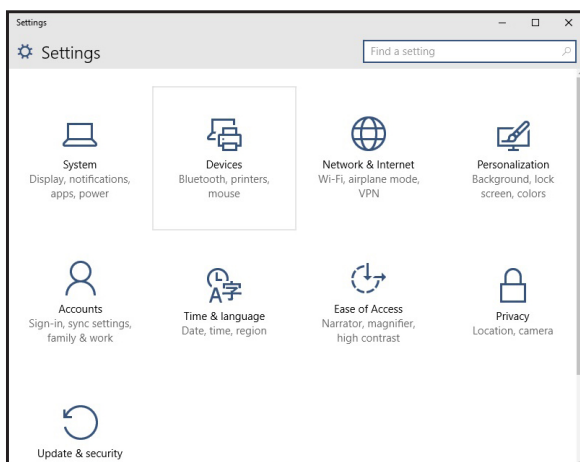
 **NOTE** : La DEL d'appairage Bluetooth clignote en blanc sous 2 minutes pour indiquer que l'appairage Bluetooth a commencé.

Windows 10

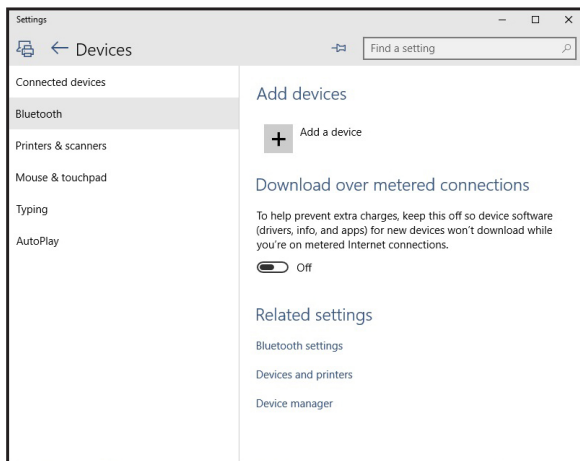
a) Appuyez sur le bouton d'appairage Bluetooth pendant 3 secondes.



b) Cliquez sur **Démarrer**  > **Paramètres**  > **Périphériques**.

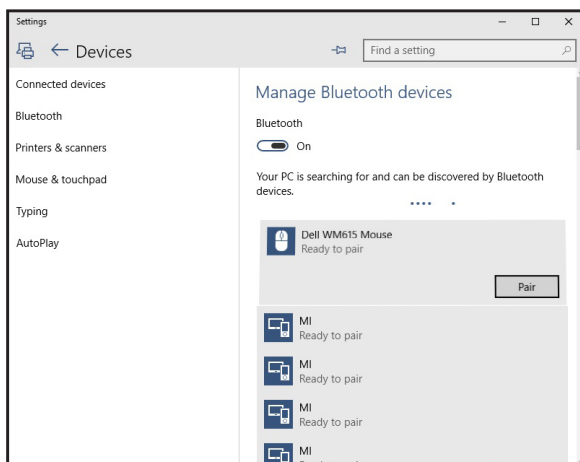


c) Cliquez sur **Bluetooth**.




d) Sous **Gérer les périphériques Bluetooth**, assurez-vous que le Bluetooth est activé.
Une liste des périphériques Bluetooth situés à proximité s'affiche à l'écran.

e) Sélectionnez l'option Bluetooth pour la souris Dell WM615.



e) Cliquez sur **Appairer** pour terminer l'appairage Bluetooth dans votre ordinateur.

 **NOTE :** La DEL d'appairage Bluetooth clignote en blanc sous 2 minutes pour indiquer que l'appairage Bluetooth a commencé.



Si vous n'arrivez pas à appairer ou utiliser la souris, consultez la section « **Dépannage** ».

Appairage de plusieurs ordinateurs avec votre souris Bluetooth

Appairer la souris avec un ordinateur compatible Bluetooth (Identité A)

1. Appuyez sur le bouton Bluetooth de la souris pendant 3 secondes. La LED d'appairage Bluetooth clignote en blanc pendant 1 à 2 minutes, indiquant que la souris est en mode de diffusion Bluetooth.
2. Les appareils détectés apparaissent à l'écran. Cliquez sur **Souris Dell WM615** et appuyez sur **Appairer** pour terminer l'appairage Bluetooth sur votre appareil. Il s'agit du premier appairage (Identité A).

Reconnecter la souris à un ordinateur appairé (Identité A)

1. Appuyez sur le bouton Bluetooth de la souris pendant 3 secondes. La LED d'appairage Bluetooth clignote en blanc pendant 1 à 2 minutes, indiquant que la souris est en mode de diffusion Bluetooth.
2. La souris Bluetooth se connecte à l'ordinateur et cesse d'émettre.

Appairer la souris avec un deuxième ordinateur compatible Bluetooth (Identité B)

1. Éteignez l'ordinateur (Identité A) appairé avec votre souris.
2. Appuyez sur le bouton Bluetooth de la souris pendant 3 secondes. La LED d'appairage Bluetooth clignote en blanc pendant 1 à 2 minutes, indiquant que la souris est en mode de diffusion Bluetooth.
3. Les appareils détectés apparaissent sur l'écran de votre deuxième ordinateur. Cliquez sur **Souris Dell WM615** et appuyez sur **Appairer** pour terminer l'appairage Bluetooth sur votre appareil. Il s'agit du deuxième appairage (Identité B). Votre souris Bluetooth peut enregistrer un maximum de deux appairages.

Appairer la souris avec un troisième ordinateur compatible Bluetooth (Identité C)

1. Éteignez les premier (Identité A) et le deuxième (Identité B) ordinateurs appairés avec votre souris.
2. Appuyez sur le bouton Bluetooth de la souris pendant 3 secondes. La LED d'appairage Bluetooth clignote en blanc pendant 1 à 2 minutes, indiquant que la souris est en mode de diffusion Bluetooth.
3. Les appareils détectés apparaissent sur l'écran de votre troisième ordinateur. Cliquez sur **Souris Dell WM615** et appuyez sur **Appairer** pour terminer l'appairage Bluetooth sur votre appareil. Il s'agit du troisième appairage (Identité C).

Votre souris Bluetooth peut enregistrer un maximum de deux appairages. Si vous effectuez un troisième appairage, l'appairage le plus ancien (Identité 1) est automatiquement supprimé.

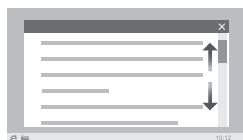
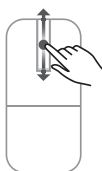
Basculer entre les ordinateurs appairés (Identité A et Identité B)

1. Éteignez le premier ordinateur (Identité A) appairé avec votre souris. La souris se reconnectera au deuxième ordinateur (Identité B).
2. Éteignez votre deuxième ordinateur (Identité B). La souris se reconnectera au premier ordinateur (Identité A).

Gestes de raccourci

Défiler

Utilisez votre doigt pour faire défiler la page vers le haut ou le bas.



Déclencher un panneau directionnel

Appuyez deux fois sur la bande de défilement pour afficher un panneau directionnel pour la direction de déplacement.



Augmenter la durée de vie des piles de votre souris

La souris dispose d'un mode de fonctionnement spécial intégré pour préserver les piles :

Mode veille :Lorsque la souris a été inactive pendant 5 minutes.

Pour réveiller la souris : Déplacez la souris ou cliquez sur le bouton gauche ou droit.

Dépannage

Problèmes courants

Le tableau suivant contient des informations sur les problèmes courants que vous pouvez rencontrer et les solutions possibles.

Problèmes courants	Description du problème	Solutions possibles
Impossible d'utiliser la souris	Aucune DEL d'alimentation éclairée (en blanc) sur la bande de défilement lorsque la souris est mise en position Marche	<ol style="list-style-type: none">1. Assurez-vous que les piles ont été insérées dans le bon sens.<ul style="list-style-type: none">• Les extrémités + et - des piles doivent correspondre à celles indiquées sur l'étiquette du compartiment à piles.2. Vérifiez le niveau des piles.<ul style="list-style-type: none">• Si la souris utilise des piles rechargeables, assurez-vous qu'elles sont complètement chargées.• Si la souris utilise des piles remplaçables, remplacez-les par des neuves.3. Éteignez puis mettez la souris en position Marche.<ul style="list-style-type: none">• Faites tourner la souris en position Arrêt, puis remettez-la en position Marche.• Vérifiez que la DEL d'alimentation (blanche) sur la bande de défilement clignote une fois.

Problèmes courants	Description du problème	Solutions possibles
Le pointeur de la souris ne bouge pas	Le pointeur de souris est figé	<ol style="list-style-type: none"> 1. Vérifiez le niveau des piles. <ul style="list-style-type: none"> • Si la souris utilise des piles rechargeables, assurez-vous qu'elles sont complètement chargées. • Si la souris utilise des piles remplaçables, remplacez-les par des neuves. 2. Éteignez puis mettez la souris en position Marche. <ul style="list-style-type: none"> • Faites tourner la souris en position Arrêt, puis remettez-la en position Marche. • Vérifiez que la DEL d'alimentation (blanche) sur la bande de défilement clignote une fois. 3. Sur votre ordinateur, désactivez puis réactivez le Bluetooth. 4. Redémarrez votre ordinateur. 5. Vérifiez les interférences qui peuvent affecter la connectivité Bluetooth (par ex. appareils Wi-Fi et USB 3.0 à proximité). <ul style="list-style-type: none"> • Vérifiez les appareils sans fil à proximité, comme les appareils de réseau sans fil (imprimante Bluetooth, dongle USB 3.0, etc.), les appareils de pointage sans fil et les fours micro-ondes. • Éloignez-vous de ces appareils.

Problèmes courants	Description du problème	Solutions possibles
Les boutons gauche/droite ne fonctionnent pas	Aucune réponse lorsque vous appuyez sur le bouton gauche ou droit de la souris	<ol style="list-style-type: none"> 1. Vérifiez le niveau des piles. <ul style="list-style-type: none"> • Si la souris utilise des piles rechargeables, assurez-vous qu'elles sont complètement chargées. • Si la souris utilise des piles remplaçables, remplacez-les par des neuves. 2. Éteignez puis mettez la souris en position Marche. <ul style="list-style-type: none"> • Faites tourner la souris en position Arrêt, puis remettez-la en position Marche. • Vérifiez que la DEL d'alimentation (blanche) sur la bande de défilement clignote une fois 3. Sur votre ordinateur, désactivez puis réactivez le Bluetooth. 4. Redémarrez votre ordinateur. 5. Vérifiez les interférences qui peuvent affecter la connectivité Bluetooth (par ex. appareils Wi-Fi et USB 3.0 à proximité). <ul style="list-style-type: none"> • Vérifiez les appareils sans fil à proximité, comme les appareils de réseau sans fil (imprimante Bluetooth, dongle USB 3.0, etc.), les appareils de pointage sans fil et les fours micro-ondes. • Éloignez-vous de ces appareils.

Problèmes courants	Description du problème	Solutions possibles
Le bouton d'appairage Bluetooth ne fonctionne pas	Aucune DEL blanche clignotante sur la bande de défilement lorsque vous appuyez sur le bouton d'appairage Bluetooth pendant 3 secondes.	<ol style="list-style-type: none"> 1. Assurez-vous que les piles ont été insérées dans le bon sens. <ul style="list-style-type: none"> • Les extrémités + et - des piles doivent correspondre à celles indiquées sur l'étiquette du compartiment à piles. 2. Vérifiez le niveau des piles. <ul style="list-style-type: none"> • Si la souris utilise des piles rechargeables, assurez-vous qu'elles sont complètement chargées. • Si la souris utilise des piles remplaçables, remplacez-les par des neuves. 3. Éteignez puis mettez la souris en position Marche. <ul style="list-style-type: none"> • Faites tourner la souris en position Arrêt, puis remettez-la en position Marche. 4. La DEL d'alimentation (blanche) sur la bande de défilement doit clignoter une fois.

Problèmes courants	Description du problème	Solutions possibles
Impossible d'appairer la souris avec l'ordinateur	Un message d'erreur d'appairage Bluetooth est reçu lors de l'appairage de la souris avec l'ordinateur	<ol style="list-style-type: none"> 1. Vérifiez le niveau des piles. <ul style="list-style-type: none"> • Si la souris utilise des piles rechargeables, assurez-vous qu'elles sont complètement chargées. • Si la souris utilise des piles remplaçables, remplacez-les par des neuves. 2. Éteignez puis mettez la souris en position Marche. <ul style="list-style-type: none"> • Faites tourner la souris en position Arrêt, puis remettez-la en position Marche. 3. Sur votre ordinateur, désactivez puis réactivez le Bluetooth. 4. Redémarrez votre ordinateur. 5. Vérifiez que vous avez le dernier pilote Bluetooth installé sur votre ordinateur. <ul style="list-style-type: none"> • Allez sur http://www.dell.com/support et mettez à jour le pilote Bluetooth. 6. Vérifiez les interférences qui peuvent affecter la connectivité Bluetooth (par ex. appareils Wi-Fi et USB 3.0 à proximité). <ul style="list-style-type: none"> • Vérifiez les appareils sans fil à proximité, comme les appareils de réseau sans fil (imprimante Bluetooth, dongle USB 3.0, etc.), les appareils de pointage sans fil et les fours micro-ondes. • Éloignez-vous de ces appareils.

Problèmes courants	Description du problème	Solutions possibles
La connexion Bluetooth est perdue	La souris qui été appairée ne fonctionne plus sur l'ordinateur	<p>7. Vérifiez si votre ordinateur est inclus dans la liste d'ordinateurs Dell sélectionnés compatibles avec la souris. Voir www.dell.com/support pour plus d'informations.</p> <hr/> <p>1. Vérifiez le niveau des piles.</p> <ul style="list-style-type: none"> • Si la souris utilise des piles rechargeables, assurez-vous qu'elles sont complètement chargées. • Si la souris utilise des piles remplaçables, remplacez-les par des neuves. <p>2. Éteignez puis mettez la souris en position Marche.</p> <ul style="list-style-type: none"> • Faites tourner la souris en position Arrêt, puis remettez-la en position Marche. <p>3. Sur votre ordinateur, désactivez puis réactivez le Bluetooth.</p> <p>4. Redémarrez votre ordinateur.</p> <p>5. Vérifiez les interférences qui peuvent affecter la connectivité Bluetooth (par ex. appareils Wi-Fi et USB 3.0 à proximité).</p> <ul style="list-style-type: none"> • Vérifiez les appareils sans fil à proximité, comme les appareils de réseau sans fil (imprimante Bluetooth, dongle USB 3.0, etc.), les appareils de pointage sans fil et les fours micro-ondes. • Éloignez-vous de ces appareils. <p>6. Voir le chapitre « Appairage de plusieurs ordinateurs avec votre souris Bluetooth » pour plus d'informations.</p>

Questions fréquentes

Question 1 :

Ma souris Bluetooth ne se connecte pas à mon ordinateur après une période d'inactivité. Comment faire pour reconnecter ma souris ?

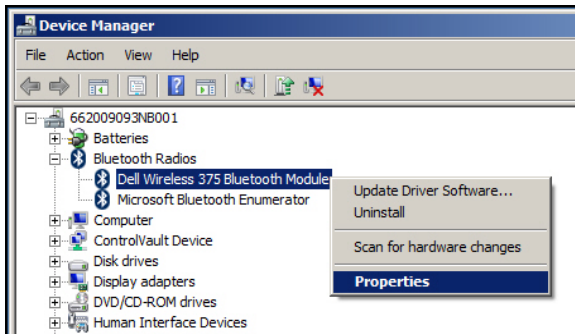
Réponse :

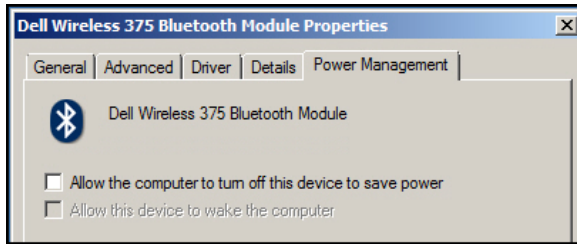
Windows 7 et Windows 8 ont un problème connu avec la gestion de l'alimentation sélective des appareils connectés, qui peut conduire au verrouillage de votre souris. Redémarrez le système ou désactivez et réactivez votre radio Bluetooth pour reconnecter votre souris.

Si la radio Bluetooth de votre ordinateur est réglée sur Autoriser l'ordinateur à éteindre ce périphérique pour économiser de l'énergie, cela pourra également empêcher votre souris de se reconnecter après une période d'inactivité. Pour résoudre ce problème, désactivez l'option Autoriser l'ordinateur à éteindre ce périphérique pour économiser de l'énergie dans les propriétés de la radio Bluetooth de votre ordinateur.

- **Sous Windows 7 :**

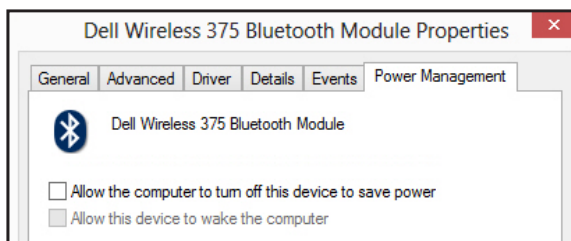
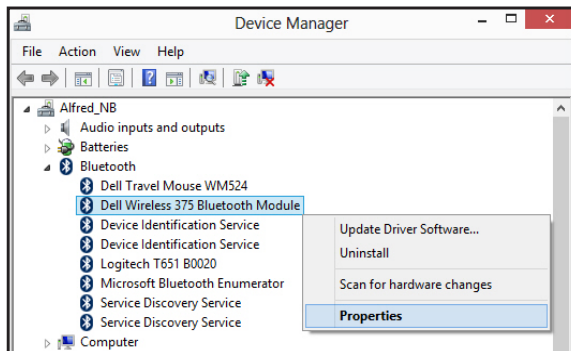
1. Cliquez sur le bouton Démarrer et saisissez **Gestionnaire de périphériques**.
2. Cliquez sur **Gestionnaire de périphériques** dans la fenêtre de résultats.
3. Dans le gestionnaire de périphériques, développez **Radios Bluetooth**.
4. Faites un clic droit sur le périphérique radio Bluetooth et sélectionnez **Propriétés**.
5. Dans l'onglet **Avancé**, l'**ID du fabricant** sera 15 si votre radio est basée sur Broadcom. Dans l'onglet Gestion de l'alimentation, décochez l'option **Autoriser l'ordinateur à éteindre ce périphérique pour économiser de l'énergie**.
6. Cliquez sur OK.





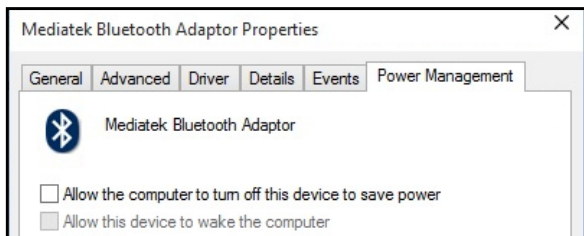
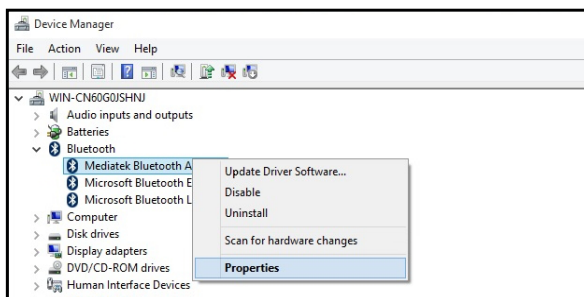
- **Sous Windows 8 :**

1. Sélectionnez **Rechercher** et saisissez **Gestionnaire de périphériques**.
2. Sélectionnez **Paramètres**.
3. Dans le gestionnaire de périphériques, développez **Bluetooth** et sélectionnez la radio Bluetooth pour la **souris Dell WM615**.
4. Dans le gestionnaire de périphériques, développez **Bluetooth** et sélectionnez la radio Bluetooth pour la souris Dell WM615.
5. Faites un clic droit sur la radio Bluetooth et sélectionnez **Propriétés**.
6. Dans l'onglet **Gestion de l'alimentation**, décochez l'option **Autoriser l'ordinateur à éteindre ce périphérique pour économiser de l'énergie**.
7. Cliquez sur OK.



- **Sous Windows 10:**

1. Saisissez **Gestionnaire de périphériques** dans le champ **Rechercher dans le Web et sur Windows** (à côté du bouton Démarrer) et appuyez sur **Entrée**.
2. Dans le gestionnaire de périphériques, développez **Bluetooth** et sélectionnez la radio Bluetooth pour la souris Dell WM615.
3. Faites un clic droit sur la radio Bluetooth et sélectionnez **Propriétés**.
4. Dans l'onglet **Gestion de l'alimentation**, décochez l'option **Autoriser l'ordinateur à éteindre ce périphérique pour économiser de l'énergie**.
5. Cliquez sur OK.



Question 2 :

Pourquoi ma souris Bluetooth est-elle lente lors de la reconnexion à mon ordinateur, par rapport à ma souris utilisant un dongle USB 2.0 Nano ?

Réponse :

Une souris sans fil utilisant un dongle USB 2.0 Nano exploite une connexion 2.4G dédiée entre l'ordinateur et la souris, rendant la reconnexion quasiment instantanée.

En utilisant une connexion Bluetooth, la souris Bluetooth Dell WM615 partage la même bande passante 2.4G que le sous-système sans fil de l'ordinateur, rendant la reconnexion plus lente par rapport à une souris sans fil utilisant un dongle USB 2.0 Nano. Lors de ce processus de reconnexion, les mouvements du curseur de la souris peuvent sembler irréguliers jusqu'à ce que la lien de reconnexion soit complètement établi.

Spécifications

Générales

Numéro de modèle	WM615
Type de connexion	Bluetooth 4.0
Configuration système requise	Système d'exploitation Windows 7/8/8.1/10
Prise en charge pour Windows 7	Compatible avec les ordinateurs Dell sélectionnés. Voir http://www.dell.com/support .

Électriques

Tension de fonctionnement	3 V
Durée de vie des piles	Environ 6 mois
Type de piles	AAA alcalines

Caractéristiques physiques

Poids (avec piles)	76 g (0,08 kg)
Poids (sans piles)	52 g (0,05 kg)
Mode Marche	
Longueur :	116,5 mm (11,66 cm)
Largeur :	57,4 mm (5,74 cm)
Hauteur :	29,6 mm (2,97 cm)
Mode Arrêt	
Longueur :	124,5 mm (12,45 cm)
Largeur :	57,4 mm (5,74 cm)
Hauteur :	21,1 mm (2,1 cm)

Environnementales

Température	
En fonctionnement :	0°C à 50°C (32°F à 122°F)
Stockage :	-40°C à 65°C (-40°F à 149°F)
Humidité	90% d'humidité relative maximale, sans condensation

Bluetooth 4.0

Transmission radio	La bande de transmission des données est modulée GFSK dans la bande ISM 2,4 GHz.
Portée	Jusqu'à 10 m de portée radio. Aucune dégradation de performances jusqu'à la portée de radio maximum (10 m).

Informations réglementaires

Garantie

Garantie limitée et politique de retour

Les produits Dell bénéficient d'une garantie matérielle limitée d'un an.

Pour les clients des États-Unis :

Cet achat et votre utilisation de ce produit sont sujets au contrat d'utilisateur final Dell, que vous trouverez sur <http://www.dell.com/terms>. Ce document contient une clause d'arbitrage exécutoire.

Pour les clients européens, africains et du Moyen-Orient :

Les produits Dell vendus et utilisés sont sujets aux lois sur la consommation nationales applicables, aux conditions de tout accord de vente que vous avez conclu (et qui s'applique entre vous et le revendeur) et les conditions du contrat d'utilisateur final de Dell.

Dell peut également proposer une garantie matérielle supplémentaire : les détails du contrat d'utilisateur final de Dell et les conditions de la garantie se trouvent sur <http://www.dell.com>, en sélectionnant votre pays dans la liste en bas de la page « Accueil » puis en cliquant sur le lien « Conditions générales » pour les conditions d'utilisation et le lien « Aide » pour les conditions de la garantie.

Pour les clients hors des États-Unis :

Les produits Dell vendus et utilisés sont sujets aux lois sur la consommation nationales applicables, aux conditions de tout accord de vente que vous avez conclu (et qui s'applique entre vous et le revendeur) et les conditions de la garantie de Dell. Dell peut également proposer une garantie matérielle supplémentaire : les détails du contrat d'utilisateur final de Dell et les conditions de la garantie se trouvent sur <http://www.dell.com>, en sélectionnant votre pays dans la liste en bas de la page « Accueil » puis en cliquant sur le lien « Conditions générales » pour les conditions d'utilisation et le lien « Aide » pour les conditions de la garantie.