


Dell C8621QT
Dell Display Manager
用户指南



 注：“注”表示可以帮助您更好地使用您的产品的重要信息。

版权所有 © 2020 Dell Inc.或其子公司。保留所有权利。Dell、EMC以及其他商标是Dell Inc.或其子公司的商标。其他商标可能是其各自所有者的商标。

2020 – 03

Rev. A00

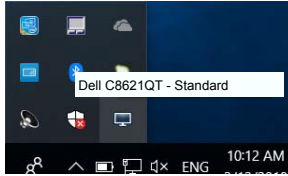
目录

概述	4
使用快速设置对话框	5
设置基本显示功能	6
为应用程序指派预设模式	7
使用Easy Arrange组织窗口	8
管理多个视频输入	10
恢复应用程序位置	11
应用节能功能	13
其他快捷键	14
将 DDM 附加到活动窗口 (仅 Windows 10)	15
故障排除	16

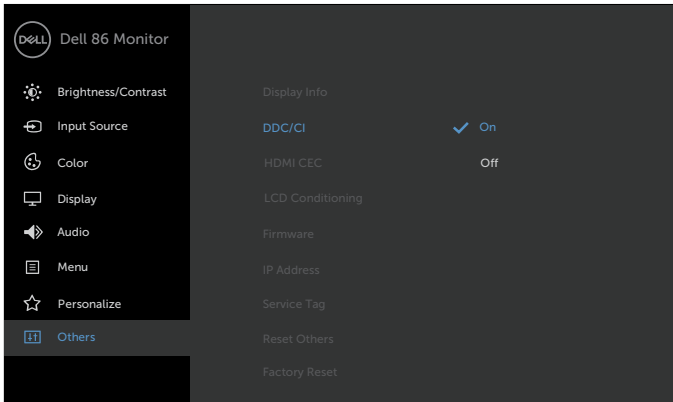


概述

Dell Display Manager是一个Microsoft Windows应用程序，可管理一台或一组显示器。在特定的Dell显示器上，可以通过它来手动调整所显示的图像、自动设置指派、能源管理、窗口管理、图像旋转、以及其他一些功能。安装后，每次系统启动时，Dell Display Manager都会运行并在通知托盘中显示其图标。将鼠标悬停在通知托盘图标上时，可以查看与系统相连的显示器的信息。

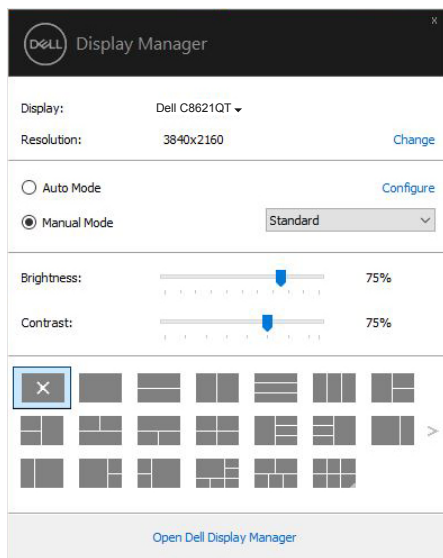


注：Dell Display Manager使用DDC/CI通道与显示器进行通讯。请确保在如下所示的菜单中启用DDC/CI。



使用快速设置对话框

单击Dell Display Manager的通知托盘图标时，会打开**Quick Settings（快速设置）**对话框。当有多个支持的Dell显示器连接到计算机时，可以使用菜单选择特定的目标显示器。在**Quick Settings（快速设置）**对话框中，可以方便地调整显示器的亮度、对比度、分辨率、窗口布局等。您可以选择**Manual Mode（手动模式）**或**Auto Mode（自动模式）**，并且可以更改屏幕分辨率。



通过**Quick Settings（快速设置）**对话框，还可以访问Dell Display Manager的高级用户界面，以调整基本功能、配置自动模式、以及访问其他功能。

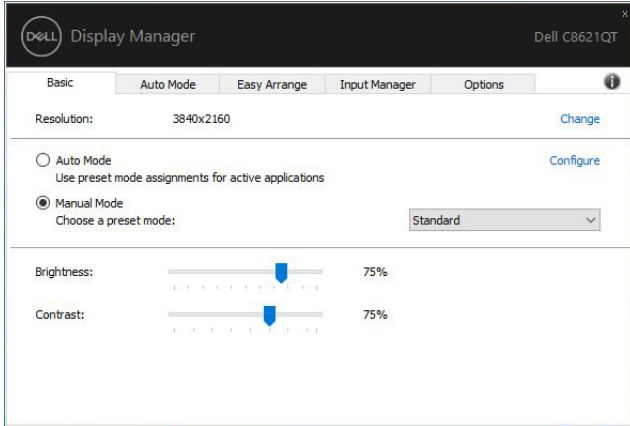
注意：


特征	功能	描述
快速 DDM 访问	调用 DDM 用户界面的快捷键	<ul style="list-style-type: none">• Ctrl+Shift+D• 使用“向上翻页/向下翻页”键或单击“>”浏览所有Easy arrange布局。
	在多显示器设置中控制单个显示器	<ul style="list-style-type: none">• 从下拉框中选择显示器，选定的显示器会显示戴尔徽标。• 执行显示器自检功能检查。• 将 DDM 用户界面移动到要控制的显示器上。• 按 Ctrl+Shift+D 在鼠标指针下调出迷你界面。

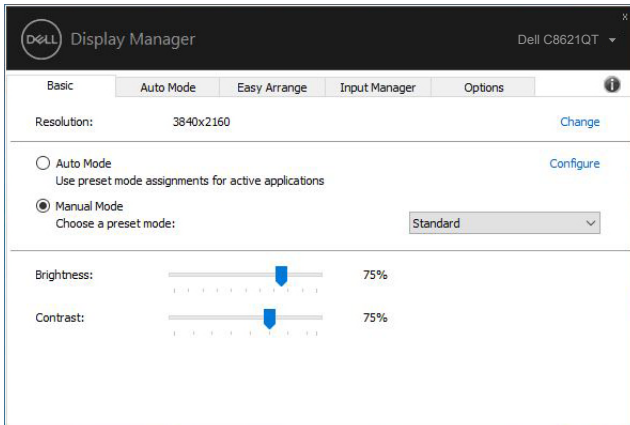


设置基本显示功能

您可以选择**Manual Mode（手动模式）**以手动选择预设模式，或者选择**Auto Mode（自动模式）**以根据活动的应用程序来应用预设模式。当预设模式发生变更时，会显示一条屏幕消息，指明当前预设模式。所选显示器的**Brightness（亮度）**和**Contrast（对比度）**还可以直接在**Basic（基本）**标签中进行调整。




 **注：**连接了多台Dell显示器时，可以选择“**Enable display matrix control**”将亮度、对比度和颜色预设控制应用于所有显示器。



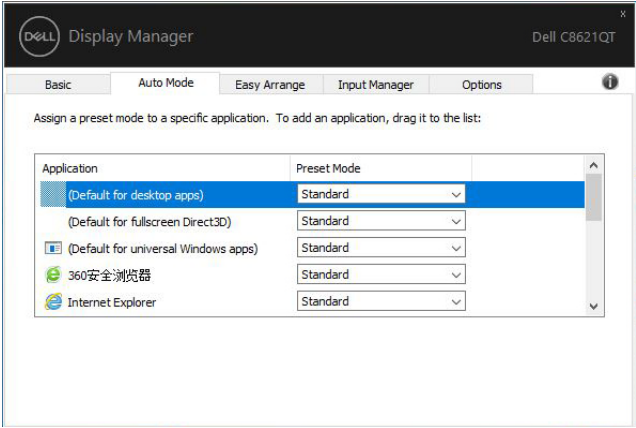
为应用程序指派预设模式

在**Auto Mode（自动模式）**标签中，可以将特定**Preset Mode（预设模式）**和特定应用程序关联在一起，以自动应用该模式。在启用**Auto Mode（自动模式）**的情况下，每当关联应用程序激活时，Dell Display Manager自动切换至相应的**Preset Mode（预设模式）**。为特定应用程序指派的**Preset Mode（预设模式）**在每台连接的显示器上可以是相同的，也可以因显示器不同而异。

Dell Display Manager针对许多主流应用程序进行了预先配置。如要在指派列表中添加新应用程序，只需将应用程序从桌面、Windows开始菜单或其他地方拖放到当前列表即可。

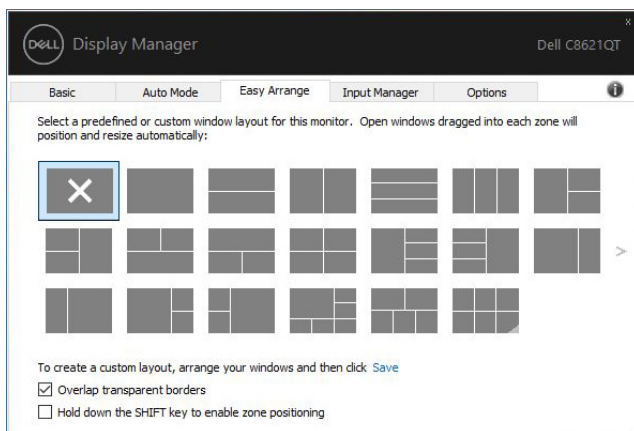
 **注：不支持为批处理文件、脚本、加载程序、以及非可执行文件（如zip归档或打包文件）等指派预设模式。**

您还可以配置每当以全屏模式运行Direct3D应用程序时使用的游戏预设模式。如要阻止应用程序使用模式，可以为其指派不同的预设模式。



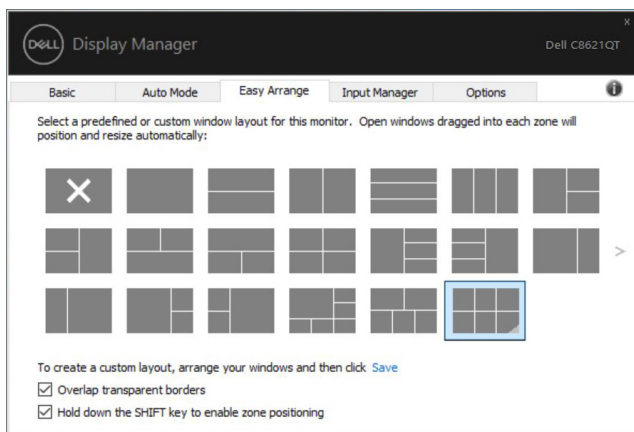
使用Easy Arrange组织窗口

Easy Arrange可以帮助您有效地组织桌面上的应用程序窗口。首先选择一个适合您工作的预定义布局模式，然后只需将应用程序窗口拖动到所定义的区域中即可。按“>”或使用向上翻页/向下翻页键查找更多布局。如要创建自定义布局，请排列已打开的窗口，然后单击**Save**（保存）。

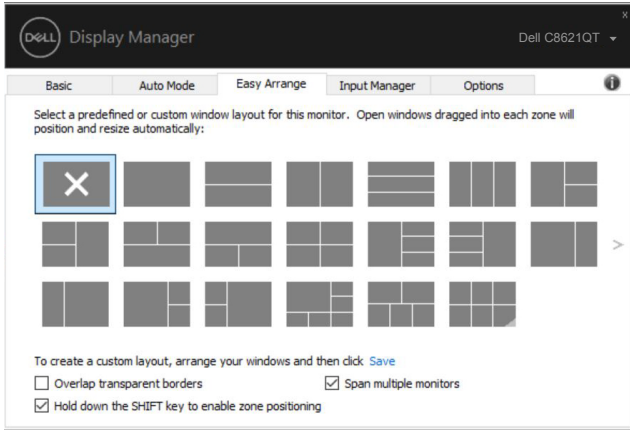


对于Windows 10，可以为每个虚拟桌面应用不同的窗口布局。

如果经常使用Windows贴靠功能，可以选择“**Hold down the SHIFT key to enable zone positioning**（按住SHIFT键以启用区域定位）”。在此情况下，Windows贴靠功能优先于**Easy Arrange**。接下来，您需要按Shift键以使用**Easy Arrange**定位。



如果以阵列或矩阵方式使用多台显示器，可以将**Easy Arrange**布局作为一个桌面应用于所有显示器。选择“**Span multiple monitors（跨多台显示器）**”以启用此功能。您需要正确对齐显示器，才能使其生效。



使用**Easy arrange**还有其他高级方法。请参考下表。

特征	功能	描述
增强版 Easy arrange	自定义布局	<ul style="list-style-type: none"> 保存并命名 5 个定制Easy arrange模式。 配置 $x*y$ 模式。
	5 MRU（近期用过的）布局	<ul style="list-style-type: none"> 按 Ctrl+Shift+Home 在最后 5 个 MRU 布局之间循环切换。
	动态调整分区大小	<ul style="list-style-type: none"> 调整当前Easy arrange布局大小时，按住 Ctrl 键可调整布局中单元格的大小和数量。 新形成的Easy arrange模式将保存到Easy arrange图标位置。 在单击经修改布局图标时，按住Ctrl键将其恢复成默认布局。
	纵向模式的 Easy arrange 布局	<ul style="list-style-type: none"> 旋转显示器时，会显示纵向模式Easy arrange图标。

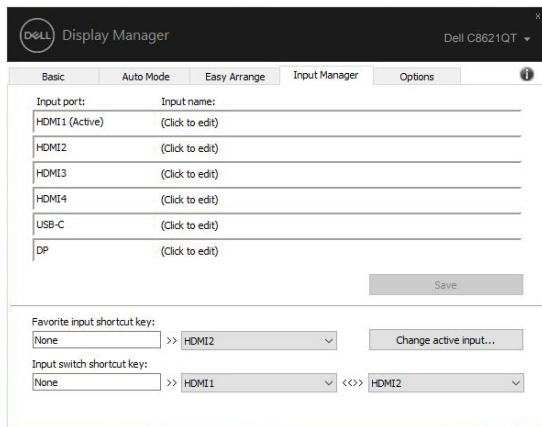


管理多个视频输入

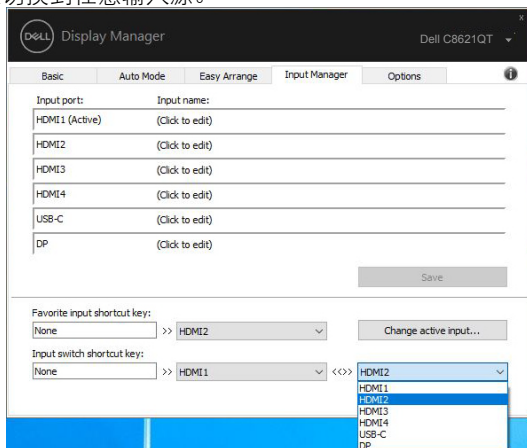
Input Manager标签提供多种便捷方式，供您管理与Dell显示器相连的多个视频输入。在使用多台计算机时轻松切换输入。


显示器可用的所有视频输入端口会一一列出。您可以根据需要为每个输入指定一个名称。请在编辑之后保存所作的更改。

您可以定义一个快捷键，用于快速切换到您喜欢的输入；如果您经常使用两个输入，还可以定义另一个快捷键，用于快速切换两个输入。



您可以使用下拉列表切换到任意输入源。

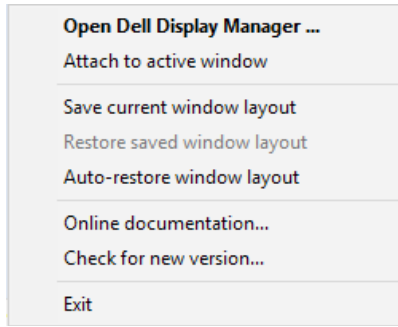


 **注：**即使显示器在显示来自另一台计算机的视频，DDM也会与您的显示器进行通讯。您可以在常用的计算机上安装DDM，通过它来切换输入。您也可以在与显示器相连的其他计算机上安装DDM。

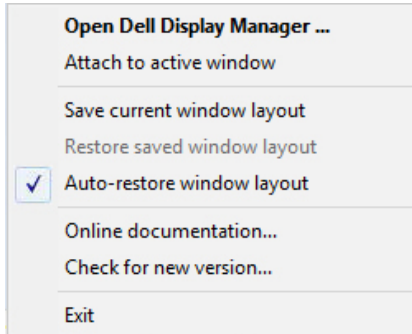


恢复应用程序位置

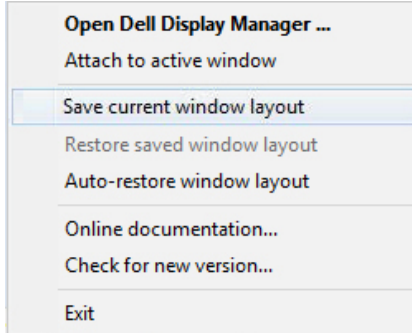
将计算机重新连接到显示器时，DDM可以帮助您将应用程序窗口恢复到它们的位置。通过右键单击通知托盘中的DDM图标，可以快速访问此功能。



如果选择“**Auto-restore window layout（自动恢复窗口布局）**”，DDM会跟踪并记忆应用程序窗口的位置。将计算机重新连接到显示器时，DDM可以自动将应用程序窗口置于它们原来的位置。




如果在移动应用程序窗口后希望返回一个喜欢的布局，可以先“**Save current window layout（保存当前窗口布局）**”，然后“**Restore saved window layout（恢复保存的窗口布局）**”。



您可以在日常工作中使用不同型号或分辨率的显示器，并且可以对它们应用不同的窗口布局。DDM可以了解您重新连接的显示器，并相应地恢复应用程序的位置。

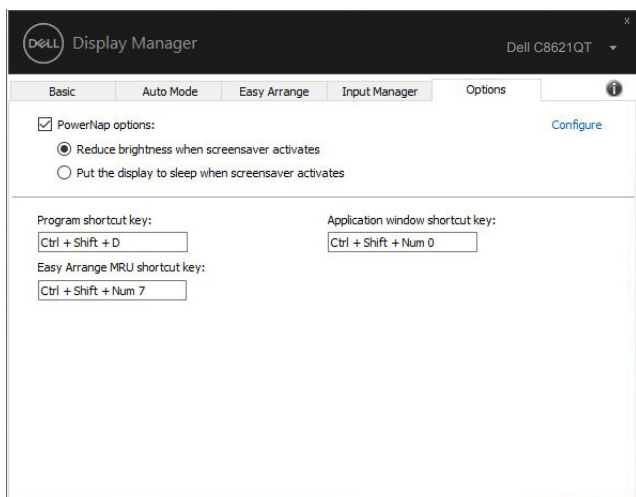
如需更换显示器矩阵配置中的一台显示器，可以在更换前保存窗口布局，在安装新显示器后恢复布局。

 **注：**为了从此功能中受益，应使应用程序保持运行。DDM不会启动应用程序。



应用节能功能

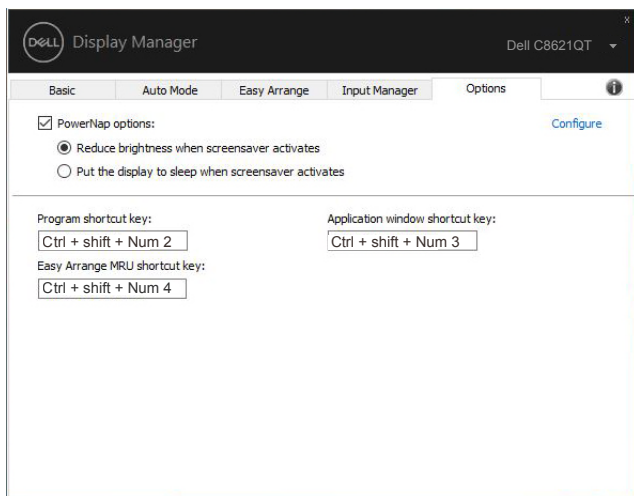
在支持的Dell型号上，**Options（选项）** 标签提供PowerNap节能选项。您可以选择将显示器的亮度设在最低，或者在激活屏幕保护程序时使显示器进入睡眠状态。



其他快捷键

可以为以下操作定义快捷键，也可以定义快速访问快捷键来执行这些操作：

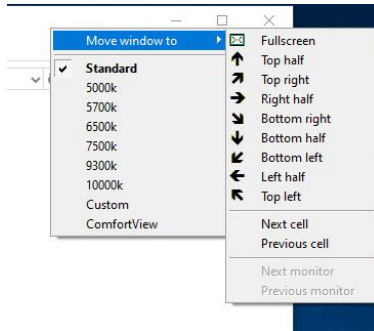
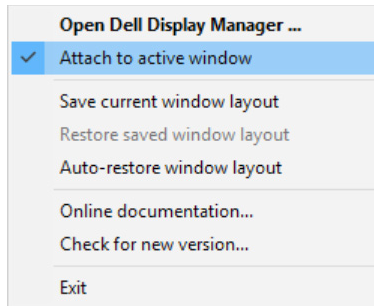
- **程序快捷键**：快速打开**快速设置**对话框。
- **Easy arrange MRU 快捷键**：快速应用 5 个最近使用的窗口布局。
- **应用程序窗口快捷键**：在自动模式和**Easy arrange**下启动选项的快速菜单。



将 DDM 附加到活动窗口（仅 Windows 10）

DDM 图标可附加在您正在操作的活动窗口。单击图标可轻松访问以下功能。

特征	功能	描述
将 DDM 附加到活动窗口（仅 Windows 10）	更改预设或快速切换至不同分区	• 附加到活动窗口的 DDM 图标，用户可以轻松切换窗口位置、更改颜色预设模式，以及关联自动预设模式。
	快捷键触发器	• 在正在运行的应用窗口中，按下 Ctrl+Shift+Ins 也会触发附加的 DDM 菜单。
	在 Easy arrange 单元格中移动应用程序窗口	• 将应用窗口发送到上一个/下一个 Easy arrange 单元格。
	在显示器之间移动应用程序窗口	• 将应用窗口发送到上一个/下一个显示器。

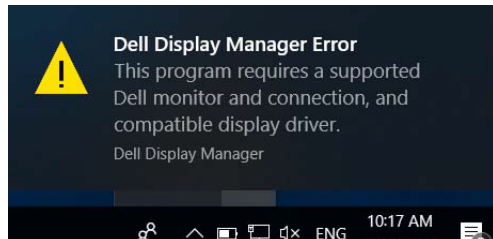


故障排除

如果DDM不支持您的显示器，DDM会在通知托盘中显示如下所示的图标。



单击图标，DDM会显示更详细的错误消息。



请注意，DDM只支持Dell品牌的显示器。如果您使用的是其他厂商的显示器，DDM不支持它们。

如果DDM无法检测和/或与所支持的Dell显示器进行通讯，请执行下述操作以排除故障：

1. 确保视频线正确连接到显示器和计算机，特别是接头应牢固插入到位。
2. 检查显示器OSD，确保DDC/CI已启用。
3. 确保已安装源自图形厂商（Intel、AMD、Nvidia等）的正确且最新的显示驱动程序。显示驱动程序是常见的DDM故障原因。
4. 移除显示器和图形端口之间的任何扩展坞、线缆延长器或转换器等。有些低价的延长器、集线器或转换器可能无法正确支持DDC/CI，因而造成DDM故障。若此类设备的驱动程序有最新版本，请更新驱动程序。
5. 重新启动计算机。



DDM可能不支持下列显示器：

- 2013年之前的Dell显示器型号以及D系列Dell显示器。有关详细信息，请访问 www.dell.com/support/monitors。
- 使用Nvidia G-sync技术的游戏显示器
- 虚拟和无线显示器不支持DDC/CI
- 部分早期型号的DP 1.2显示器，可能需要使用显示器OSD禁用MST/DP 1.2

如果您的计算机已连接到Internet，当DDM有新版本时，会提示您升级到新版本。建议您下载并安装最新的DDM应用程序。

此外，还可以在按住shift键的同时右键单击DDM图标以检查新版本。

