

電源 | “AA” 電池 × 3 消耗功率 | 90mW 額定電壓 |

淨重 | 320g 外觀尺寸 | L200×W78×H105 (mm) 生產國別 | 中國

話機規格

撥號系統 DTMF

撥號頻率 高頻群 1209 / 1336 / 1477 / 1633 HZ 低頻群 697 / 770 / 852 / 941 HZ DTMF 頻率誤差 ± 1.5% 以內

DTMF信號位準
0公里 HF: $-6 \pm 2\text{dBm}$ 以內 LF: $\geq -8 \pm 2\text{dBm}$ 以內
5公里 HF: $\geq -21\text{dBm}$ 以內 LF: $\geq -21\text{dBm}$ 以內

側音當量
送話當量 0公里: $11 \sim -2\text{dB}$ 以內 5公里: $11 \sim 0\text{dB}$ 以內
受話當量 0公里: $5 \sim -6\text{dB}$ 以內 5公里: $5 \sim -4\text{dB}$ 以內
側音當量 0~5公里 $> 4\text{dB}$ 以上

失真度 受話失真度: 不超過 5% 送話失真度: 不超過 7%

來電顯示規格 接收系統 FSK/DTMF 2用

DTMF: 接收位準 -3至 -24 分貝毫瓦內正常接收, 頻率最大位準差 5分貝內正常接收; 頻率容限 ± 1.5% 內正常接收。

FSK: 接收 FSK信號位準為 -4 T0 - 36分貝毫瓦內, MARK與 SPACE 位準差不超過 6 分貝內正常接收。



目 錄

- | | | |
|------------|-----------------|----------------|
| 2 本機功能與特點 | 7 鈴聲選擇 | 12 回撥鍵 |
| 3 來電顯示服務須知 | 7 鬧鐘設定 | 12 本機32位預先撥號 |
| 3 來電顯示服務 | 8 免打擾時間設定 | 13 刪除鍵 |
| 3 特別注意事項 | 8 暫切時間設定 | 13 貴賓及音量鍵 |
| 3 查詢電話 | 9 P / T撥號方式轉換設定 | 13 10組雙鍵撥號記憶 |
| 4 各部名稱 | 9 防盜打功能設定 | 14 3組直撥記憶 |
| 5 安裝方法 | 10 本地區碼設定 | 14 自動追撥鍵 |
| 5 安裝步驟 | 10 長途碼設定 | 14 重撥鍵 |
| 5 安裝場所 | 11 液晶體顯示亮度設定 | 14 暫切鍵 |
| 5 注意事項 | 11 8位元計算機功能 | 15 注意事項及緊急處理方法 |
| 6 使用說明 | 12 來電顯示查詢 | 16 故障排除 |
| 6 設置日期/時間 | 12 去電查詢 | 17 售後服務 |

本機功能與特點

- 超強防雷擊功能
- 21組16位來電號碼儲存、8組16位去電號碼儲存
- 預先撥號、消號、重撥、回撥功能
- 計算機功能
- FSK及DTMF雙制式來電顯示系統



2

來電顯示服務須知

來電顯示服務

- 來電顯示服務，是由您所在地的電信局所提供！以便於您選擇接聽或追查惡意電話，在無人接聽時，能將來電號碼及時記錄下來，供您查閱使用。
- 如您裝好話機，仍無法顯示來電號碼，請向所在地電信局申請。或查詢是否開放來電顯示。



特別注意事項

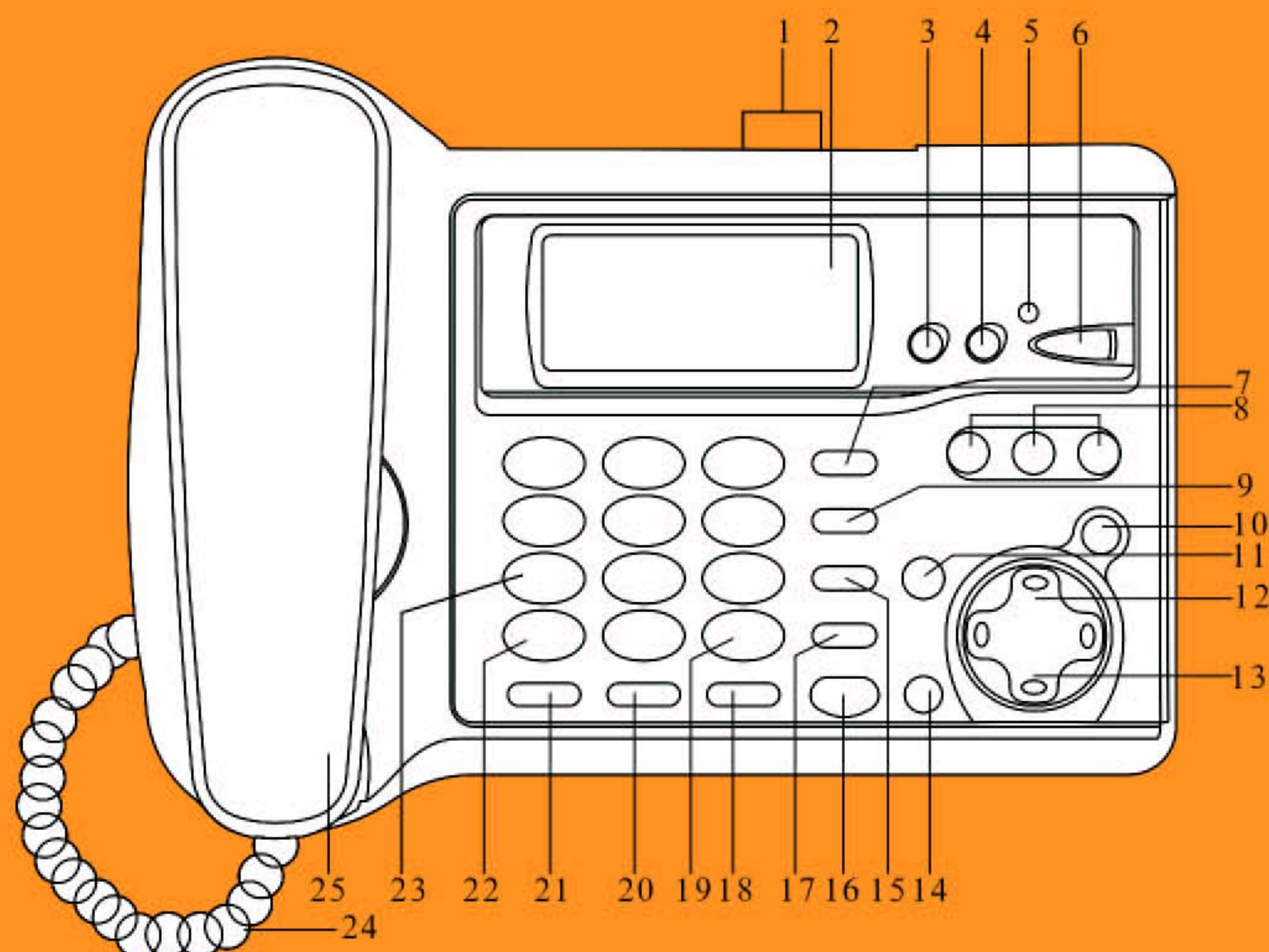
- 若對方所在地未開通來電顯示服務或使用公共電話、國際電話……等，您的電話無法顯示來電的電話號碼。
- 若話機與外線之間接有小型交換機（總機）、防盜器、分機、傳真機……等，將影響來電顯示的功能。
- 若您還未申請或未開放來電顯示服務，本話機可當普通電話機使用。
- 若府上有使用ADSL寬頻上網，請記得使用濾波分離器（Splitter）以免來電顯示不完整。

查詢電話

- 若要查詢家中是否已開放服務，請撥電話：4121111（免加區域碼）撥通後，再輸入666#，依語音指示查詢。

3

各部名稱



- | | | |
|-----------|----------|---------|
| ① 局線插座 | ⑩ 刪除 鍵 | ⑱ 重撥 鍵 |
| ② 顯示螢幕 | ⑪ 去電/× 鍵 | ⑲ #/= 鍵 |
| ③ 設定 鍵 | ⑫ 上查/- 鍵 | ⑳ 暫切 鍵 |
| ④ 貴賓 鍵 | ⑬ 下查/+ 鍵 | ㉑ 暫停 鍵 |
| ⑤ 工作燈 | ⑭ 回撥/÷ 鍵 | ㉒ */. 鍵 |
| ⑥ 計算機 鍵 | ⑮ 音量 鍵 | ㉓ 數字 鍵 |
| ⑦ 儲存 鍵 | ⑯ 免持 鍵 | ㉔ 聽筒曲線 |
| ⑧ 3組單鍵記憶鍵 | ⑰ 追撥 鍵 | ㉕ 聽筒 |
| ⑨ 提取 鍵 | | |

包裝清單: • 電話機一台 • 聽筒一個 • 聽筒曲線一條 • 電話配接線一條 • 底座掛鉤一個 • 使用說明書一本

4

安裝方法

安裝步驟

- 使用前為確保所有功能正常運作，請將3顆AA電池按極性方向下確地裝入電池盒內。
- 將電話線接入電信局線路，將曲線連接主機和話筒，再將電話線插頭插入話機外線插座。

安裝場所

- 本話機應安裝於陰涼、乾燥、通風、無腐蝕性氣體的地方。盡量避免放在潮濕或高溫曝曬的地方及家用電器附近、如電視機、電腦、音響等，防止對電話機的干擾。

注意事項

- 依電信規定，一部主機最多只能加裝四部分機（含本機），請勿再加裝，以免影響通話品質。

5

在掛機狀態下按“設定”鍵，LCD顯示：*SET 12345678*，表示進入主功能表，此時直接輸入數字鍵(1~8)進入設定目錄。在某項功能設定完成後，按“設定”鍵進行確認，再按“刪除”鍵退回上一項目錄或按“免持”鍵完全退出。掛機狀態下，LCD顯示：*2005*，具體功能設定如下：來電自動調校時間（只適用於已向當地電信局開啓來電顯示此項服務），當收到FSK制式的來電顯示時，本機會自動將日期/時間調整為正常時間。

設置日期/時間

- 在掛機狀態下按“設定”鍵一次，再按數字鍵“1”，LCD顯示：*1-DATE 2-CL*，再按數字鍵“1”，LCD顯示：*d 2005 01-01*表示進入日期設定狀態，同時數位在閃動，按入數字鍵(0~9)，再按“設定”鍵一次確認。例如：若設定日期為2005年8月28日，按下數字鍵依次序輸入050828（如輸入錯誤可按“刪除”鍵一次刪除）再按“設定”鍵一次確認。日期設定完成後，按“刪除”鍵一次退回上一項主功能表繼續進行時間設定；此時LCD顯示：*1-DATE 2-CL*，再按數字鍵“2”，LCD顯示：*CL 00-00*表示進入時間設定狀態，同時數位在閃動，按入數字鍵(0~9)，再按“設定”鍵一次確認。例如：若設定時間為下午8時10分，按下數字鍵依次序輸入2010（如輸入錯誤可按“刪除”鍵一次刪除）再按“設定”鍵一次確認，按“刪除”鍵二次退回主功能表繼續進行其它設定或按“免持”鍵完全退出。

6

使用說明

鈴聲選擇

- 在掛機狀態下按“設定”鍵，再按數字鍵“2”，LCD顯示：*r #2U IP3UoL*，再按數字鍵“1”，LCD顯示：*r InS TYPE 01*，表示進入鈴聲設定狀態，同時01在閃動，按“上查/-”或“下查/+”鍵即可選擇相應的鈴聲，再按“設定”鍵確認，鈴聲設定完成後，按“刪除”鍵二次退回主功能表繼續進行其他設定或按“免持”鍵完全退出。（注意：共16首鈴聲可選擇）

鬧鐘設定

- 在掛機狀態下按“設定”鍵，再按數字鍵“3”，LCD顯示：*AL 1-2-3*，表示進入鬧鐘設定狀態，同時1-2-3在閃動，再按數字鍵“1”，進入第一組鬧鐘設定，此時LCD顯示：*ALAr OFF*，同時OFF在閃動（表示狀態為閉關），在OFF在閃動時，按“上查/-”鍵一次，LCD顯示00-00後，直接按入數字鍵(0~9)輸入所需要時間，再按“設定”鍵確認；如要關閉鬧鐘則用“上查/-”或“下查/+”鍵選擇，LCD顯示*ALAr OFF*後，按“設定”鍵確認。其他2組鬧鈴的設定與第1組的設定方法相同。注：如要進入第二組或第三組鬧鐘設定（按數字鍵“2”或“3”）；第2組鬧鐘LCD顯示為：*dAYAL1 OFF*，第3組鬧鐘LCD顯示為：*dAYAL2 OFF*。例如：若鬧鐘設定時間為上午7時10分，按下數字鍵依次序輸入0710（如輸入錯誤可按“刪除”鍵一次刪除）再按“設定”鍵一次確認，按“刪除”鍵二次退回主功能表繼續進行其它設定或按“免持”鍵完全退出。（注意：第1組為單次鬧鈴，即每次啓動後更會自動取消，第2、3組為每日定時鬧鈴，即該兩組一經啓動後，每日到有效時間都會鬧鈴。每組鬧鐘的鈴聲都不相同，鬧鈴過程中，按任意鍵可結束）。

7

免打擾時間設定:

- 在掛機狀態下按“設定”鍵，再按數字鍵“4”，LCD顯示:OFF_r 00-00，表示進入免打擾時間設定狀態，同時00-00閃動(“●”之前的兩個零表示小時，後面的兩個零表示分鐘)，直接按入數字鍵(0~9)輸入所需要免打擾時間後，按“設定”鍵確認。免打擾功能啟動後，LCD顯示免打擾時間並倒計時到00-00後自動取消免打擾；或免打擾功能啟動後，提起話筒或按“免持”鍵也可結束。免打擾期間來電時，鈴聲不響但會顯示來電號碼(注意:VIP來電號碼除外)。免打擾功能設定成功後，按“刪除”鍵一次退回主功能表繼續進行其它設定或按“免持”鍵完全退出。

暫切時間設定

- 在掛機狀態下按“設定”鍵，再按數字鍵“5”，LCD顯示:1-F 2-Pf 3-d，再按入數字鍵“1”，LCD進入:FLASH 600，表示進入暫切時間設定狀態，同時暫切時間在閃爍，按“上查/-”或“下查/+”鍵選擇暫切時間(暫切時間有:90、95、100、120、180、300、600、1000毫秒供選擇，注意:本機設定FLASH為600);再按“設定”鍵一次確認。

8

P/T撥號方式轉換設定

- 暫切時間設定確認後，再按“刪除”鍵一次退回上一項功能表繼續進行P/T撥號方式轉換設定:此時LCD顯示:1-F 2-Pf 3-d，再按數字鍵“2”，LCD進入:Pf TonE，表示進入P/T撥號方式轉換狀態，同時TonE在閃動，表示撥號的開始狀態為音頻狀態(撥號方式有音頻和脈沖選擇)，按“上查/-”鍵選擇所需撥號方式，若要選擇為脈沖撥號，LCD應顯示為:Pf PULSE，(注意:本機設定為TonE)再按“設定”鍵一次確認。

防盜打功能設定

- P/T撥號方式轉換設定確認後，再按“刪除”鍵一次退回上一項功能表繼續進行防盜打設定:此時LCD顯示:1-F 2-Pf 3-d，再按數字鍵“3”，LCD顯示:dEFEnd OFF，表示進入防盜打選擇狀態，同時OFF在閃動，表示防盜打的開始狀態為關閉，此時按“上查/-”鍵開啓防盜打再按“設定”鍵確認，防盜打功能開啓，LCD顯示為:dEFEnd on，同樣要關閉防盜，則在防盜打選擇功能表下按“上查/-”鍵選擇後按“設定”鍵確認即可，防盜打設定完成後，按“刪除”鍵二次退回主功能表繼續進行其它設定或按“免持”鍵完全退出。(注意:本機設定為dEFEnd OFF)。注意:如用戶本身已外接分機，必須要關閉防盜打功能，否則用戶其它已外接的分機電話受到影響。

9

本地區碼設定

- 在傳送來電顯示資訊時，有時含有地區號碼，本地區號碼是用來區分本地電話或外地電話，設置本地區號後在顯示本地號碼時，本機則自動去掉地區號碼資訊字頭，從而方便用戶直接回撥。

本地區號設定：在掛機狀態下按“設定”鍵，再按數字鍵“6”，LCD顯示：*1-LoC 2-oL*，同時按數字鍵“1”，LCD進入 *LoC -----*，表示進入本地區碼設定狀態，此時 *-----* 在閃動，按數字鍵輸入本地區號；（如輸入本地區號碼為02，當來電號碼為0229960865，則本機來電顯示會自動去掉02而顯示29960865並存儲，翻查後可直接回撥。注意：本地區碼設定位數為1~8位，超過8位無效），輸入號碼後按“設定”鍵確認；（如輸入錯誤可按“刪除”鍵一次刪除）。

長途碼設定

- 本地區號設定完成後，按“刪除”鍵一次退回上一項功能表繼續進行長途碼設定，LCD顯示：*1-LoC 2-oL*，再按數字鍵“2”，LCD會顯示：*oUF OFF*，表示進入長途碼設定狀態，同時 *OFF* 在閃動，表示長途碼的開始為關閉，此時按“上查/-”鍵開啓長途碼，此時LCD進入：*oUF -----*，同時 *-----* 在閃動，按數字鍵輸入長途號；（如輸入長途號碼為02，當撥出號碼為0229960865，則本機會自動去掉02而撥出29960865並存儲，翻查後可直接回撥。注意：長途碼設定位數為1~8位，超過8位無效），輸入號碼後按“設定”鍵確認（如輸入錯誤可按“刪除”鍵一次刪除）。長途碼設定完成後，按“刪除”鍵二次退回主功能表繼續進行其它設定或按“免持”鍵完全退出。

10

液晶體顯示亮度設定

- 在掛機狀態下按“設定”鍵，再按數字鍵“7”，LCD顯示：*LCD Con 4*，進入液晶體顯示亮度選擇功能表，同時 *4* 在閃動，表示亮度的開始為第4級（亮度為1~5級可調教），此時按“上查/-”鍵選擇適當亮度後按“設定”鍵確認。亮度設定完成後，按“刪除”鍵一次退回主功能表或按“免持”鍵完全退出。

8位元計算機功能

- 在掛機或通話狀態下按“計算機”鍵可進入計算狀態，再按一次則結束計算狀態。按下列各功能鍵進行計算器操作：（如輸入錯誤可按“刪除”鍵一次刪除）

加法鍵：下查/+ 減法鍵：上查/- 乘法鍵：去電/*

除法鍵：回撥/+ 小數點：*/. 等號鍵：#/ =

提起話筒或按“免持”鍵可直接退出計算器操作。

來電顯示查詢

- 當3組直撥記憶都存滿16位號碼；並且10組雙鍵記憶都存滿16位號碼時，來電如果為8位數字號碼有34組；來電如果為12位數字號碼有25組；來電如果為16位數字號碼有21組。（注：一般情況來電位數極少超出13位數字）。掛機或通話狀態下，按“上查/-”或“下查/+”鍵來前後翻查來電記憶，LCD會顯示來電號碼、來電總數及來電時間。來鈴時，本機均會顯示“NEW”新來電或“P”（保密），如為重複訊息則顯示“重複”。

去電查詢

- 去電如果為8位數字號碼有16組；去電如果為16位數字號碼有8組。並且去電有通話時間記錄。掛機或通話狀態下，按“去電”鍵進入去電翻查狀態，然後再按“上查/-”或“下查/+”鍵可前後翻查去電號碼。

回撥鍵

- 掛機或通話狀態下，當翻查到來電或去電所選擇號碼後，可直接按“回撥/÷”鍵，本機會將該組號碼直接撥出。

本機32位預先撥號

- 在掛機狀態下，直接輸入電話號碼，如有錯誤可用“刪除”鍵修改，號碼輸入完成後，可按“免持”鍵或按“回撥/÷”鍵或提起話筒本機會將該組號碼直接撥出。

刪除鍵

- 在預撥號或計算器狀態下，按“刪除”鍵移除輸入錯誤的號碼；當翻查到要刪除來電或去電號碼後，按“刪除”鍵移除該組號碼及長按“刪除”鍵3秒可移除所有號碼。

貴賓及音量鍵

- 對於一些重要的來電號碼，為防止被新的來電號碼取代，在翻查來電號碼時，按“貴賓”鍵將該組號碼設定為貴賓號碼，同時LCD會顯示一個“鎖”圖示，表示該組貴賓號碼一直會保留，如要移除貴賓號碼，在翻查到該組貴賓號碼時再按一次“貴賓”鍵“鎖”圖示消失。在免提狀態下，按一次“音量”鍵可以設定免提喇叭音量大小聲。在掛機狀態下，按一次“音量”鍵後，再按“上查/-”或“下查/+”鍵來選擇鈴聲音量級，再按“設定”鍵確認，按一次“免持”鍵退出。

10組雙鍵記憶（每組多達16位）

- 存儲方法在掛機狀態下，按數字鍵輸入要存儲電話號碼，再長按“儲存”鍵直至LCD顯示: **SAVE -**，此時“●”閃動，再按(數字鍵“0-9”)儲存位置過2秒後自動回到掛機狀態，表示存儲成功；回撥該組號碼方法：在掛機狀態下按“提取”鍵，LCD顯示: **LoAd -**，同樣“●”閃動，直接按入已存儲位置，（即數字鍵“0-9”）即可自動撥出該組號碼。在查詢來電或去電號碼時，如要將查詢到的號碼儲存（方法同上）。

3組直撥記憶（每組多達16位）

- 存儲方法：在掛機狀態下，按數字鍵輸入要存儲電話號碼，再長按“記憶鍵1”直至LCD顯示：**SAVE** - 過2秒後自動回到掛機狀態，表示存儲成功；回撥該組號碼方法：直接按入已存儲位置，即“記憶鍵1”，即可自動撥出該組號碼。在查詢來電或去電號碼時，如要將查詢到的號碼儲存（方法同上）。

自動追撥鍵(此功能必須裝入電池)

- 當撥號時遇到不通，按下“追撥”鍵一次，便進入自動追撥狀態，本機便不停自動回撥該組號碼，直至接通為止。注意：自動追撥功能必須裝入電池情況下方能正常運作。

重撥鍵

- 用戶可以重撥最後所撥的該組號碼；在通話狀態下，按“重撥”鍵一次，最後所撥的號碼會自動撥出(最多可撥32位數字號碼)

暫切鍵

- “暫切”鍵是配合用戶已申請電話公司的服務如來電待接（CALL - WAITING）或三人會議（CALL - CONF）時使用或當撥出線路繁忙時，按下“暫切”鍵一次，電話機會重新連接電話線。

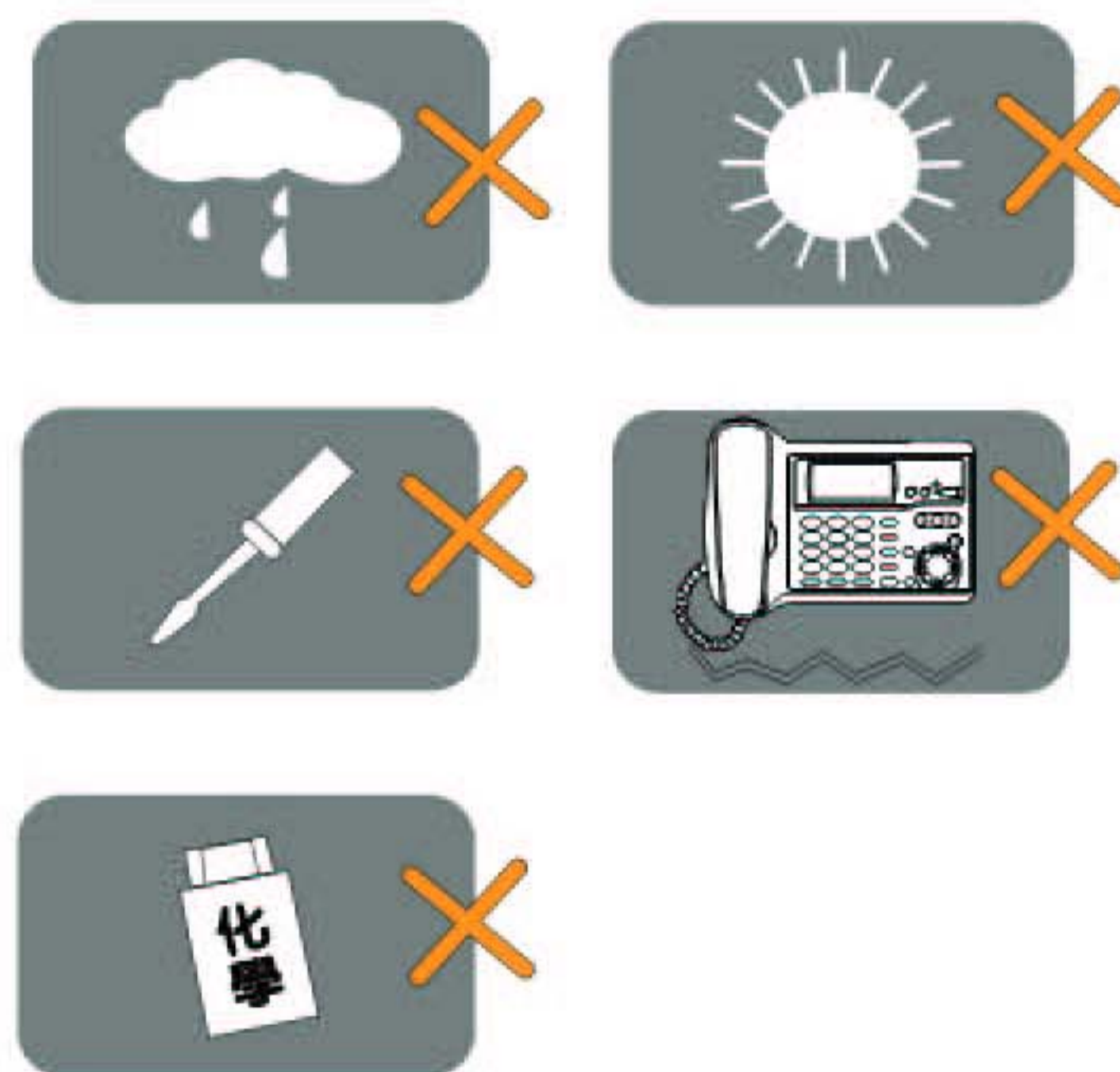
注意事項及緊急處理方法

注意事項

- 為延長顯示螢幕的壽命，禁止話機在陽光下暴晒。
- 盡量避免話機在多塵或潮濕的環境下工作。
- 初次使用或使用中出現異常情況，取出電池及外線，靜待30分鐘後，裝回電池插入外線，即可恢復正常

緊急處理方法

- 產品使用發生異常時請停止使用並拔除電話線並請與02 - 29960865服務專線或就近經銷商諮詢。



故障排除

如果您使用來電顯示電話若有任何問題，請按下面的指示查找原因，如果仍然不能解決問題，請電洽經銷商或服務電話02-29960865
注：在任何情況下請勿自行拆卸本電話機。

故障原因	檢 查	故障排除
1、話筒無聲	檢查話筒傳輸線是否氧化	更換線材。
2、雜音	A. 檢查接線頭是否有鬆動或接觸不良。 B. 接線盒是否潮濕生鏽。	A. 更換連接線或扭緊接頭。 B. 更換接線盒。
3、電話鈴聲只響一聲即斷線但仍可撥號	A. 查明接線位置其兩端是否潮濕。 B. 查明是否有並接分機可能品質不良。	A. 用乾布擦乾兩端潮濕處。 B. 請拆下分機再試用一下。
4、無法使用	A. 重新按一下話筒下的收線鈕。 B. 取下外線及電池30分鐘後重新裝上。	
5、無來電顯示	A. 是否並接不良分機。 B. 線路是否接觸良好。 C. 電信局有無此項服務。	到電信局申請此項功能，再檢查線路和分機。



16

關於售後服務

若發生故障，請立即停止使用，並將外線插頭拔除。若在故障狀態下繼續使用或自行修理，均可能發生危險。

請在送修前對照故障排除方法先檢查清楚。

送修前，請先聯絡02-29960865服務專線，將產品型號及故障情形詳細說明，客服人員會協助處理。絕對不要自行拆開外殼進行修理。