

使用说明书



EUROLIVE F1220A

High-Performance, Active 125-Watt Monitor Speaker System
with 12" Woofer, 1" Compression Driver and Feedback Filter

目录

序言	2
重要的安全须知	3
法律声明	3
保修条款	3
1. 在你开始以前	5
1.1 供货	5
1.2 网上登记	5
2. 操作部件和连接	5
2.1 面板	5
2.2 侧板	6
3. 操作	7
3.1 信号连接	7
3.2 连接多个 F1220A	7
3.3 将 F1220A 当作键盘乐器的功放音箱	7
3.4 陷波滤波器	7
4. 音频连接	8
5. 技术参数	8

序言

感谢您对我们的信任, 购买了百灵达的 EUROLIVE F1220A 坐地式监听音箱。这是一款有源音箱产品, 配有众多的功能和一流的喇叭单元, 适合小型和中型现场和重播场合使用。在输入端可连接一个线路音源或者是一个话筒。本产品还配有可调节的反馈滤波器和一个限幅器, 能提供极佳的系统控制和喇叭单元的保护功能。另外, 还配有 3 波段均衡器。

CN 重要的安全须知

警告
电击危险，
请勿打开机盖



带有此标志的终端设备具有强大的电流，存在触电危险。请只使用高品质的带有 ¼" TS 插头的音箱线。所有的安装或调整均须由合格的专业人员进行。



此标志提醒您，产品内存在未绝缘的危险电压，有触电危险。



此标志提醒您查阅所附的重要的使用及维修说明。请阅读有关手册。

**小心**

为避免触电危险，请勿打开机顶盖（或背面挡板）。设备内没有可供用户维修使用的部件。请将维修事项交由合格的专业人员进行。

**小心**

为避免着火或触电危险，请勿将此设备置于雨淋或潮湿中。此设备也不可受液体滴溅，盛有液体的容器也不可置于其上，如花瓶等。

**小心**

维修说明仅是给合格的专业维修人员使用的。为避免触电危险，除了使用说明提到的以外，请勿进行任何其它维修。所有维修均须由合格的专业人员进行。

1. 请阅读这些说明。
2. 请妥善保存这些说明。
3. 请注意所有的警示。
4. 请遵守所有的说明。
5. 请勿在靠近水的地方使用本产品。
6. 请用干布清洁本产品。
7. 请勿堵塞通风口。安装本产品时请遵照厂家的说明。
8. 请勿将本产品安装在热源附近，如暖气片，炉子或其它产生热量的设备（包括功放器）。
9. 请勿移除极性插头或接地插头的安全装置。接地插头是由两个插塞接点及一个接地头构成。若随货提供的插头不适合您的插座，请找电工更换一个合适的插座。
10. 妥善保护电源线，使其不被践踏或刺破，尤其注意电源插头、多用途插座及设备连接处。

11. 请只使用厂家指定的附属设备和配件。



12. 请只使用厂家指定的或随货销售的手推车，架子，三角架，支架和桌子。若使用手推车来搬运设备，请注意安全放置设备，以避免手推车和设备

倾倒而受伤。

13. 遇闪电雷鸣或长期不使用本设备时，请拔出电源插头。

14. 所有维修均须由合格的维修人员进行。设备受损时需进行维修，例如电源线或电源插头受损，液体流入或异物落入设备内，设备遭雨淋或受潮，设备不能正常运作或被摔坏。

15. 本设备连接电源时一定要接地保护。



16. 若电源插头或器具耦合器用作断电装置，应当保证它们处于随时可方便操作状态。

法律声明

产品的规格及外观若有改变，恕不另行通知。截至印刷时止，本手册内容均为正确。所有的商标均归各自所有人所有。MUSIC Group 对任何人因使用本手册包含的全部或部分描述、图片或陈述而遭受的任何损失不承担责任。颜色及规格可能与产品略有差异。BEHRINGER 产品只通过授权销售商进行销售。销售商不是 MUSIC Group 的代表，无权以明确或隐含的理解或表示约束 MUSIC Group。本手册具有版权。未经 MUSIC Group IP Ltd. 的书面同意，本手册的任何部分均不得为了任何目的，以任何形式或任何方式进行重新制作或转载，其中包括复制或录制。

版权所有，侵权必究。
© 2011 MUSIC Group IP Ltd.
Trident Chambers, Wickhams Cay, P.O. Box 146,
Road Town, Tortola, British Virgin Islands

保修条款**§ 1 保修**

- ① 本保修条款仅对从所在国家的 BEHRINGER 授权销售商处购买的 BEHRINGER 产品有效。授权经销售商名单可在 BEHRINGER 的网站 behringer.com 上的 Where to Buy 栏下找到。也可与您邻近的 BEHRINGER 营业处联系。
- ② MUSIC Group* 对按使用说明正常使用的产品的机械和电子部件提供 1 年的保修期，从购买之日起计算，除非当地法律强制规定更长的保修期。若产品在保修期内出现故障且不属于本保修条款第 § 4 条规定的情形，MUSIC Group 将自行决定为用户维修或更换产品。若需要更换整个产品，则该更换产品的保修期为原购买产品剩余的保修期，即从原产品购买之日起计算 1 年（或其它适用的保修期）。

- ③ 若产品属保修范围内，维修后的产品或更换产品将交还给用户，运费由 MUSIC Group 支付。

- ④ 不符合上述规定情况的，不在保修范围内。

请保留好购物小票以作保修凭证。若无法出示该凭证，您将无法享受保修服务。

§ 2 网上登记

请务必在购买 BEHRINGER 产品后立即在我们的网站 behringer.com 的 Support 栏下进行登记，并仔细阅读产品保修条款。网上登记您所购买的产品有助于我们更快更有效地为您提供产品维修服务。感谢您的合作！

§ 3 返修物料许可

- ① 如需保修服务，请联系出售产品的销售商。若您邻近地区没有 BEHRINGER 销售商，请直接联系您所在国家的 BEHRINGER 销售商，他们的名单列于我们的网站 behringer.com 的 Support 栏下。若您所在国家的销售商未列出，请查看产品故障是否可借助于我们的 Online Support 解决，它设于我们的网站 behringer.com 的 Support 栏下。或者，在退回您的产品之前在 behringer.com 网站上发送您的网上维修申请。任何查询均需附上故障描述及产品序列号。经验证确认产品保修有效的，MUSIC Group 将给予一个返修物料许可（RMA）。
- ② 随后，您须将产品装在原包装箱内，并注明返修许可号，发往 MUSIC Group 指定的地址。
- ③ 您退还返修产品时须预付运费，否则 MUSIC Group 将不予接受。

§ 4 以下情形不予保修

- ① 易消耗的配件不在保修范围内，包括但不限于保险丝和电池。产品中使用的电子管及仪表可享受 90 天的保修期（在正常使用情况下），从购买之日开始计算。
- ② 若产品在电子或机械方面曾被改动，则不享有保修服务。若产品并非为某一国家开发制造，但是需要进行修改 / 改装以便符合该国家或地方的技术或安全标准，则该修改 / 改装不属质量问题。此类修改 / 改装无论是否妥当，均不享有保修服务。根据本保修条款，MUSIC Group 不对因此类修改 / 改装而导致的费用负责。
- ③ 本保修服务只包括产品的硬件，不包括任何对硬件或软件使用方法的技术支持，也不包括产品中的任何软件。软件均照原样提供，除非在所附软件保修条款中另有规定。
- ④ 若产品序列号被涂改或去除，则该产品不享有保修服务。

- ⑤ 保修服务不包含免费的检查和保养 / 维修工作, 尤其是因用户使用不当而引起的故障。产品的自然损耗, 尤其是推子、交叉推子、电位计、按键 / 按钮、吉它弦、指示灯及其它类似部件的自然损耗也不在保修范围内。
- ⑥ 下列情况引起的损坏 / 故障不在保修范围内:
- 操作不当, 未按 BEHRINGER 用户手册或服务手册操作引起的故障;
 - 未按当地国家的技术或安全规定进行使用而引起的故障;
 - 因自然灾害 (意外事故, 火灾, 洪水等) 或其他任何不在 MUSIC Group 控制范围内的因素引起的损坏 / 故障。
- ⑦ 产品经非 MUSIC Group 授权的个人 (包括用户) 维修过或拆开过。
- ⑧ 若经 MUSIC Group 检验后确定该故障不在保修范围内, 则该检验费需由用户支付。
- ⑨ 不符合本保修条款的待修产品的维修费用均由用户支付, MUSIC Group 或其授权服务机构将发给用户相应的通知。若用户在收到通知的 6 周之内没有书面要求 MUSIC Group 维修, 则 MUSIC Group 将把产品退还给用户, 所需运费及包装费由用户承担。若用户已书面要求维修, 运费及包装费将在维修费用外另计。
- ⑩ BEHRINGER 产品的授权销售商不会在网上以拍卖方式销售新产品。通过网上拍卖购买产品, 买家自担风险。网上拍卖产品的确认或销售单据均不作为保修服务的依据, MUSIC Group 将不予维修或更换任何通过网上拍卖购买的产品。

§ 5 保修服务转让

本保修服务只对最初的买家 (即授权销售商的顾客) 有效, 不可转让给二手购买此产品的人。任何人 (包括销售商等) 均无权以 MUSIC Group 的名义承诺对此类产品给予保修服务。

§ 6 索赔

除非相关法律另有规定, MUSIC Group 对用户遭受的任何直接或间接损失不承担责任。MUSIC Group 在任何情况下均不接受超过产品本身价值或不符合相关法律规定的索赔。

§ 7 责任限制

本保修条款是您 (用户) 与 MUSIC Group 之间的完整而唯一的担保。其他任何书面或口头的交流与此不一致的均无效。MUSIC Group 不对本产品提供其他任何担保。

§ 8 其它保修权利及国家法律

- ① 本保修条款并不排除或限制买家作为消费者所享有的法定权利。
- ② 只要不违反当地国家的相关法律, 本保修条款均适用于本产品。
- ③ 本保修条款并不影响卖方对于产品不一致及任何隐匿的产品缺陷所需承担的义务。

§ 9 修改

本保修条款若有修改, 恕不另行通知。关于 MUSIC Group 的最新保修条款及其它相关信息, 敬请登录我们的网站 behringer.com 查询。

* MUSIC Group 是指百灵达澳门离岸商业服务有限公司
(地址: Ruede Pequim No. 202-A, Macau Finance Centre 9/J, Macau)
包括所有 MUSIC Group 公司

1. 在你开始以前

1.1 供货

你的产品在厂内进行了仔细的包装, 以确保安全可靠的运输。如果发现包装箱还是有损坏, 请立即检查机器表面有无损坏。

- ◇ 若发现有损坏时请不要将机器寄回给我们, 请务必首先通知销售商和运输公司, 否则索赔权可能会失效。
- ◇ 请始终使用原样包装, 以避免存放或邮寄时发生损坏。
- ◇ 请务必避免小孩在无人看管的情况下玩耍机器或包装材料。
- ◇ 请按照环境保护规定清除所有包装材料。

1.2 首次使用

请保持充分的空气流通, 不要将机器放置在取暖器附近, 以避免机器过热。



- ◇ 为了避免触电的危险, 确保设备不受损坏, 在更换保险丝前, 请拔出电源插头。
- ◇ 保险丝烧坏时, 务必用数值正确的保险丝更换! 正确的数值可在“技术参数”一章中找到。

电源连接插孔上的保险丝座上有三个三角形标记。其中两个三角面对面。这些标记旁的数值是你的机器所调节到的运行电压、通过 180° 旋转保险丝座可进行转换。

电源连接请使用随同供货的电源线, 它符合必需的安全规定。

- ◇ 请注意所有机器必须接地。为了你自己的安全, 请千万不要去拆除机器或电源线的接地或取消其作用。设备在有电源的时候, 一定要有接地功能。



- ◇ 扬声器能够产生特别强的音量。请注意, 高声压不仅会使听觉很快疲劳, 也可能对听觉造成持久性损害。请始终注意适当的音量。



安装重要提示

- ◇ 在强大的广播电台和射频源范围内, 音频质量可能会降低。请加大发射器和设备之间的距离并使用有屏蔽的连接线材。

1.3 网上登记

在购买 BEHRINGER 产品之后, 请您尽可能立即在网站 <http://behringer.com> 进行登记, 并仔细阅读产品质量担保服务规定。

所购买的 BEHRINGER 产品一旦出现故障或损坏, 本公司承诺为您提供及时的产品维修服务。请直接与您的 BEHRINGER 特许经销商联系。若 BEHRINGER 特许经销商不在附近, 您也可直接与本公司的分公司联系。在产品包装里放有联系地址 (全球联系信息 / 欧洲联系信息)。如您所在的国家没有本公司所设的联系处, 可与离您最近的批发商联系。您可在我们的网页上 (<http://behringer.com>) 的技术支持处, 得到批发商的联系地址。

请在登记时, 务必写明您购买产品的日期, 以便本公司能更快更有效地为您提供产品质量的担保服务。

衷心感谢您的合作!

2. 操作部件和连接

2.1 面板

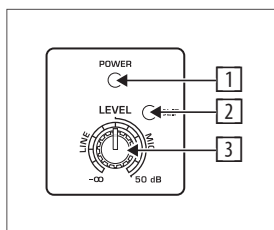


图 2.1: 第一组控制元件

- ① 启动扬声器时, **POWER** 发光二极管发亮。
- ② 信号过载时 **CLIP** 发光二极管发亮。这时请用 **LEVEL** 调节钮减小音量, 直至 **CLIP** 发光二极管不再发亮, 及只在信号峰值时发亮。
- ③ 用 **LEVEL** 调节钮你可调节 **LINE** 信号或 **MIC** 信号的音量。电平较强的 **LINE** 信号在调节范围左半部被减弱, 电平较弱的 **MIC** 信号在右半部被增强。

音量调节: 输入信号后, 将 **LEVEL** 调节钮慢慢向右扭, 直到 **CLIP-LED** ② 在信号峰值时, 会短时间发亮。

- ◇ 我们要提醒你, 高音量可能会损伤听觉和 / 或损坏耳机及扬声器。请在接通机器前把 **LEVEL** 调节钮旋转到最左的位置上。请始终注意适当的音量。

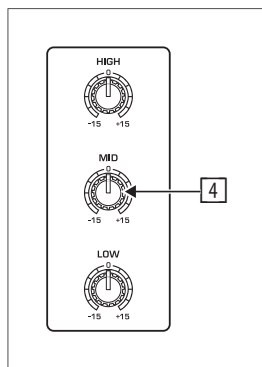


图 2.2: 均衡器

- ④ F1220A 配 3 波段音色调节功能。在每个频段上,可提高 / 衰减 15 分贝。旋钮处在中间位置的时候,均衡器不起作用。

EQ HIGH 和 **EQ LOW** 采用的是斜坡滤波器,能将所选频率段上面的或下面的频率提升或衰减。频率范围在 12 千赫兹和 80 赫兹之间。**EQ MID** 采用峰值滤波器,中心频率在 2.5 千赫兹。

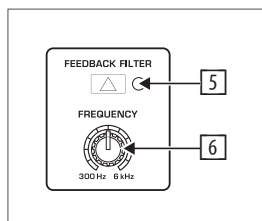


图 2.3: 反馈滤波器 (陷波滤波器)

在音量很大的时候或者舞台条件不佳的时候,可能会出现反馈的现象。在有反馈现象出现的时候,请使用 **FEEDBACK FILTER** (⑤, ⑥)。有关反馈滤波器的功能,请阅读 3.4 章节“陷波滤波器”。

- ⑤ 用这一按钮,可启动反馈滤波器。
⑥ 用这一旋钮,可设定反馈滤波器的中心频率。

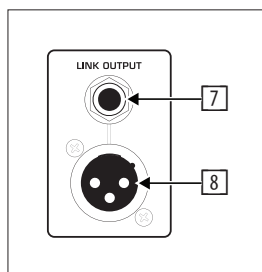


图 2.4: LINK OUTPUT

- ⑦ + ⑧ **LINK OUTPUT** 输出端直接与 F1220A 的输入端相连,传送原样不变的输入信号。这样你可把信号连接到另一部机器 (如第二部 F1220A) 的输入端上。

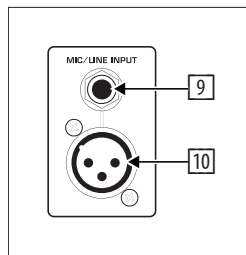


图 2.5: MIC/LINE INPUT

- ⑨ 这个 6.3 mm 立体声插孔用来连接带插接输出端的信号源。
⑩ XLR 插孔是用于带 XLR 输出端的信号源的平衡式输入端。

◆ 请始终或者只使用 XLR 输入端,或者只使用插接输入端,并用 **LEVEL** 调节钮调节输入灵敏度。请绝对不要同时使用两个输入端!

2.2 侧板

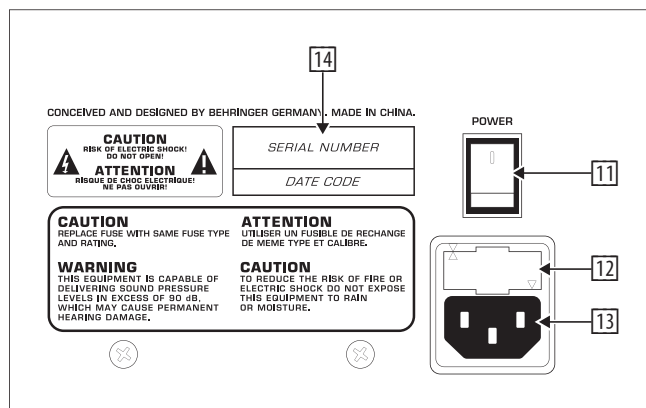


图 2.6: F1220A 的侧板

- ⑪ 用 **POWER** 开关启动 F1220A。

◆ 请注意, **POWER** 开关在关闭时并不完全将机器同电源网分离。需将机器同电源分离时,请拔下电源插头或机器插头。在安装机器时,请确证电源插头和机器插头处于完好的状态。当你长期使用机器时,请拔下电源插头。

- ⑫ 在 F1220A 的保险丝座上你可更换保险丝。在更换保险丝时务必使用相同的型号品种。此处请注意第 5 章“技术参数”中的规定。

- ⑬ 电源连接通过一个 IEC 插座。属于供货范围的还有一根合适的电源线。为避免交流低频哼声干扰,扬声器音箱和调音台应使用相同电路的电源。

- ⑭ 产品序号。

3. 操作

F1220A 可连接来自另外一个音箱或调音台辅助输出端的信号。如果同一个音源, 使用多个音箱的话, 请使用第一个音箱的 LINK 输出端, 将信号连接到下一个音箱上。每一台 F1220A 都配有 LEVEL 调节纽, 用来调节音量。

3.1 信号连接

用一台 F1220A 合一枝话筒, 您便能进行扩声了。另外, 带有 LINE 输出端的设备也能与 F1220A 连接。如: 键盘乐器, CD 播放器或者调音台的辅助传送输出端。

连接音源

- 将 LEVEL 钮向左拧到底。
- 将信号源插入 MIC/LINE 输入端。
- 打开 F1220A。
- 将 LEVEL 旋钮慢慢向右扭, 扭到所需的音量。音量的大小, 可看 CLIP 二级发光管。这一发光管, 只能在音量峰值的时候, 短时间闪亮, 不能一直发亮。



注意反馈的现象!

- ◇ 不要将话筒的拾音的方向对准音箱。话筒与 F1220A 要保持一定的距离。

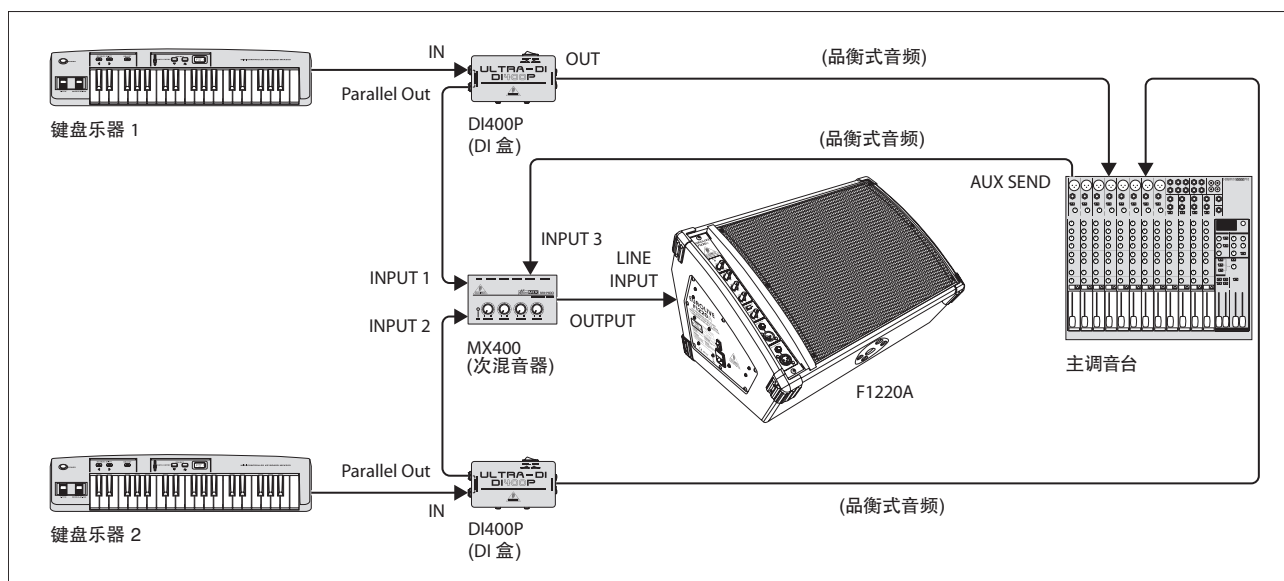


图 3.1: F1220A 与 2 个键盘乐器同时使用

3.2 连接多个 F1220A

如果在一个大型的舞台上, 您想将同样的音源来扩声的话, 您只需增加音箱的数量。您可通过 LINK 输出端连接 2 个 F1220A。音源可以来自话筒, 也可以是线路音源。

连接一个有源音箱

- 将第一台音箱上的 LINK 输出端与第 2 台音箱上的 LINE 输入端连接。

3.3 将 F1220A 当作键盘乐器的功放音箱

吉他手和贝司手在舞台上一般都会使用监听音箱, 而键盘手一般没有监听音箱。

在 F1220A 上您可直接连接一个键盘乐器。如果您想同时使用 2 个键盘乐器的话, 您可使用一台次混音器 (如: MicroMIX MX400), 进行混音, 然后, 将混音台的输出端与 F1220A 的 LINE 输入端连接。将来自主调音台的 Aux/Monitor 信号连接到次混音器上, 这样您便能听到乐队同伴的乐器声。

3.4 陷波滤波器

陷波滤波器消除信号当中一段窄的频段。典型的干扰 (如: 反馈, 低音噪声) 一般会出现在音频频段中。用陷波滤波器可消除这些干扰。

打开滤波器, 将 FREQUENCY 控制纽从左向右慢慢扭动, 便能找到这些干扰的频率。

- ◇ 如果老是出现反馈现象的话, 我们建议您使用我们的 FEEDBACK DESTROYER PRO FBQ2496, 来取消线路音频信号中的反馈现象。

4. 音频连接

BEHRINGER F1220A 的两个音频输入端和 LINK OUTPUT 接口均是完全平衡式的。如果能够, 则应尽可能与其他设备建立平衡式的信号传输, 以便达到最大的干扰信号补偿。

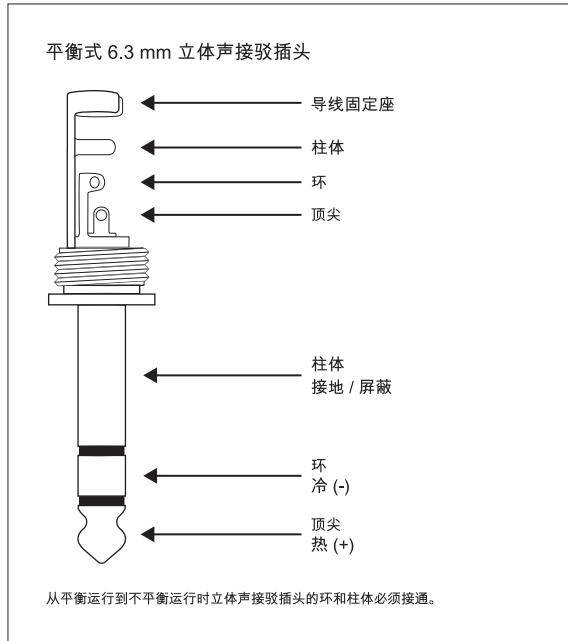


图 4.1: 6.3 毫米立体声插头

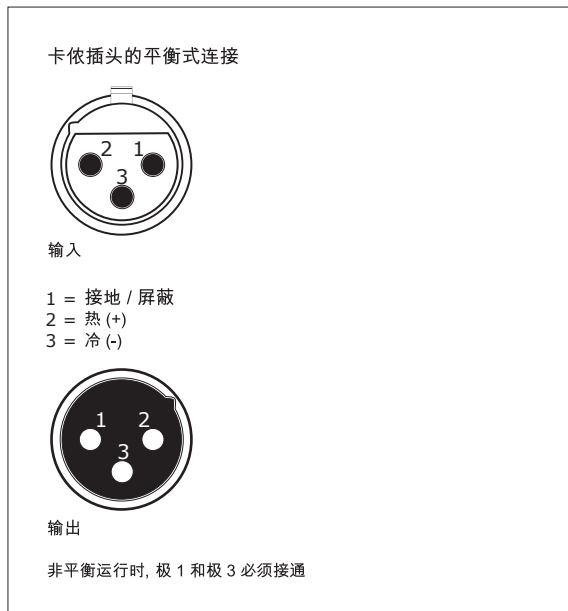


图 4.2: 卡侬接插件

◆ 请注意只能由内行的人员进行设备的安装和操作。在安装过程中和之后请始终注意工作人员应有充分的接地, 否则静电放电等类似情况可能会有损运行特性。

5. 技术参数

输出功率

RMS @ 1% 总谐波失真	90 瓦 / 8 欧姆
峰值功率	125 瓦 / 8 欧姆

音频输入端

卡侬插口 (伺服平衡式)

灵敏度	从 -50 dBu 至 +10 dBu
输入阻抗	11 千欧姆 平衡式; 30 千欧姆 不平衡式

6.3 毫米立体声插孔 (伺服平衡式)

灵敏度	从 -50 dBu 至 +10 dBu
输入阻抗	11 千欧姆 平衡式; 30 千欧姆 不平衡式

左边输出端

卡侬插口

音箱系统指数

频率响应	从 60 赫兹 至 18 千赫兹 (-10 分贝)
最大声压	121 分贝 @ 1 米
限制器	光纤的

均衡器

低频	80 赫兹 / ± 15 分贝
中频	2.5 千赫兹 / ± 15 分贝
高频	12 千赫兹 / ± 15 分贝

反馈滤波器

滤波器频率	从 300 赫兹 至 6 千赫兹
电平衰减	最大 15 分贝

电源供应

电源消耗	最大 180 瓦
------	----------

电源电压 / 保险丝

100 - 120 伏交流电 (50/60 赫兹) T 2.5 A H 250 V

220 - 230 伏交流电 (50/60 赫兹) T 1.25 A H 250 V

电源插口 标准电源插口

体积 / 重量

体积 (高 x 宽 x 深)	大约 360 x 580 x 406 毫米
重量	大约 18 公斤

BEHRINGER 公司始终尽力确保最高的质量水平。必要的修改将不预先通知予以实行。因此机器的技术数据和外观可能与所述说明或插图有所不同。



We Hear You