

Micro Hi-Fi System

MCM9
MCM11

User manual

Manuel d'utilisation

Manual del usuario

使用説明

MCM9



MCM11



PHILIPS

México



Es necesario que lea cuidadosamente su instructivo de manejo.

	PRECAUCIÓN - ADVERTENCIA	
	No abrir, riesgo de choque eléctrico	
	ATENCIÓN	
	Verifique que el voltaje de alimentación sea el requerido para su aparato	
Para evitar el riesgo de choque eléctrico, no quite la tapa. En caso de requerir servicio, dirijase al personal calificado.		

Descripción: **Minisistema de Audio**
Modelo : **MCM9/21, MCM11/21**
Alimentación: **110-127 / 220-240V~; 50-60 Hz**
Consumo: **45 W (MCM9), 40W (MCM11)**
Importador: **Philips Mexicana, S.A. de C.V.**
Domicilio: **Av. La Palma No. 6
Col. San Fernando La Herradura
Huixquilucan**
Localidad y Tel: **Edo. de México C.P. 52784
Tel. 52 69 90 00**
Exportador: **Philips Electronics HK, Ltd.**
País de Origen: **China**
N° de Serie: _____

**LEA CUIDADOSAMENTE ESTE INSTRUCTIVO
ANTES DE USAR SU APARATO.**

AVISO IMPORTANTE

Philips Mexicana, S.A. de C.V. no se hace responsable por daños o desperfectos causados por:

- Maltrato, descuido o mal uso, presencia de insectos o roedores (cucarachas, ratones etc.).*
- Cuando el aparato no haya sido operado de acuerdo con el instructivo del uso, fuera de los valores nominales y tolerancias de las tensiones (voltaje), frecuencia (ciclaje) de alimentación eléctrica y las características que deben reunir las instalaciones auxiliares.*
- Por fenómenos naturales tales como: temblores, inundaciones, incendios, descargas eléctricas, rayos etc. o delitos causados por terceros (choques asaltos, riñas, etc.).*

CAUTION

Use of controls or adjustments or performance of procedures other than herein may result in hazardous radiation exposure or other unsafe operation.

English 4

Français 23

Español 43

中文 63

English

Français

Español

中文

Energy Star

As an ENERGY STAR® Partner, Philips has determined that this product meets the ENERGY STAR® guidelines for energy efficiency.



一般事項

隨機供給配件	64
環保資訊	64
維護與安全須知	64

功能概述

主機和遙控器	65-66
遙控器上的控制鍵	66

連接事項

步驟 1：連接 FM/MW 天線	67
步驟 2：連接揚聲器	68
步驟 3：連接交流電源線	68
步驟 4：裝入遙控器電池	68
使用遙控器操作本機	68

基本操作

開機/關機	69
切換至活動模式	69
切換至 Eco Power 省電待機模式	69
切換至待機模式 (查看時鐘)	69
功能介紹模式	69
設定時鐘	69
調節本機顯示屏的亮度	70
音量控制	70
音效控制	70
超凡環繞音效	70
低音/高音	70
自然音效 (無音效設定)	70

光碟操作

可播放的光碟	71
裝入光碟	71
基本的播放控制	71
播放 MP3/WMA 光碟	72
重複 (Repeat) 與亂序 (shuffle) 播放	72
重複播放	72
亂序播放	72
編輯光碟曲目播放清單	73
查看曲目播放清單	73
刪除曲目播放清單	73

收音機操作

調諧選台	74
預設電台	74
使用即插即播功能	74
自動預設電台	75
手動預設電台	75
選擇預設電台	75
刪除預設電台	75
改變調諧頻階	75

磁帶操作/錄音

播放磁帶	76
關於錄音的一般說明	76
錄音準備工作	77
一按錄音	77
CD 同步播放及錄音	77

計時器操作

計時器設定	78
開/關計時器	78
查看計時器設定	78
暫時關閉喚醒計時器	79
設定關機計時器	79

其他連接

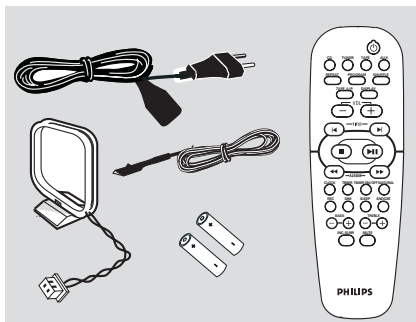
聆聽外接聲源	79
--------------	----

技術規格 80**故障排除** 81

一般事項

使用前請檢查本機的交流額定電壓(標示在本機背面或底部銘牌上),並確定該電壓與你當地的電源電壓相符合。

隨機配件



- 遙控器和兩個 AA 電池。
- MW 環形天線
- FM 拖尾天線
- 交流電源線
- 電源插頭適配器 (祇用於 /21 版本)

環保資訊

我們已把多餘的包裝材料省掉。並盡量使包裝物容易地分為如下三種材料:紙板(紙箱)、聚苯乙烯泡沫塑料(減震)和聚乙烯(包裝袋和保護性泡沫膠紙)。

若由專業公司進行拆卸,你這台產品中含有某些材料可再循環使用。在處理這些廢棄的包裝材料、耗盡電池及舊設備時,請遵守當地的有關法規。

維護與安全須知

避免高溫、潮濕、水和灰塵

- 勿讓本機、電池或光碟暴露在潮濕、雨淋和多塵的環境,也不要將它們放置在加熱設備附近或陽光直射的場所,以免過度受熱。光碟轉盤應常關閉,以避免激光頭積塵。
- 在本機上不應放置諸如花瓶一類的裝滿液體的物品。
- 在本機上不應放置裸露的火焰源,如點燃的蠟燭。

避免冷凝問題

- 當本機從較冷的環境突然被搬到較暖的環境時,機內的激光頭可能蒙上水氣,這時將不能播放光碟。如果出現這種情況,可讓播放機在溫暖的環境中靜置一段時間,直至水氣自然蒸發為止。

切勿堵塞通風口

- 在機箱中操作本機時,機體四周必須留有最少 10 厘米 (4 英寸) 的空隙,以確保良好的通風。

清潔光碟

- 要清潔光碟時,應該用一塊不起毛的清潔布從中央向外抹擦。清潔劑可能會損害光碟!
- 祇可在 CDR(W) 的印刷商標面寫字,而且必須使用柔軟的筆尖。
- 拿取光碟時應握持其邊緣,不要觸摸其表面。

清潔機殼

- 使用一塊稍微沾有中性清潔劑的軟布抹擦。請勿使用帶有酒精、氨水或磨砂物質的清潔劑。

找尋適合的放置地點

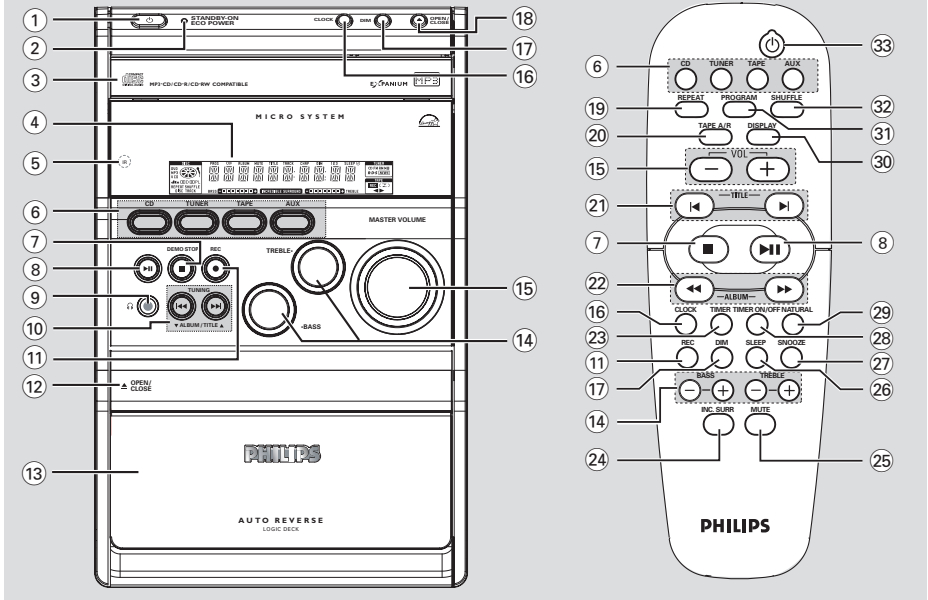
- 將光碟機放置在一個平坦而堅穩的表面上。

內置安全電路

- 在極端情況下,本機會自動切換至待機狀態。如果出現這種情況,應先讓本機冷卻然後再使用。

清潔磁頭和走帶部件

- 為確保良好的錄音及放音品質,每使用 50 小時後,應清潔磁帶座的磁頭,主動軸和橡膠壓輪。
- 使用一支蘸有少量酒精或磁頭清潔劑的棉花棒進行清潔。
- 你也可以使用磁頭清潔帶,像播放普通磁帶一樣播放一次,以清潔各磁頭。



主機和遙控器上的控制鍵

- ① **STANDBY ON**

 - 切換至 Eco Power 省電待機模式或開啟本機
 - *切換至待機模式。

- ② **ECO POWER** 省電待機指示燈

 - 當本機處於 Eco Power 省電待機模式時亮起。

- ③ **光碟托盤**
- ④ **顯示屏**
- ⑤ **iR 遙控訊號接收器**

 - 將遙控器指向此接收器操作。

- ⑥ **CD / TUNER / TAPE / AUX / CDR**

 - 選擇相關的活動模式。
 - **CD (光碟)**: 切換至 CD 模式。
 - **TUNER (收音機)**: 在 FM 與 MW 波段之間切換。
 - **TAPE (磁帶)**: 切換至 Tape 模式。
 - **AUX/CDR (外部聲源接入)**: 在 AUX 與 CDR 模式之間切換。

⑦ DEMO STOP ■

- 退出一項操作。
- **CD (光碟)**: 停止播放或刪除一個曲目播放清單。
- **TUNER (收音機)**: *刪除一個預設電台。
- **TAPE (磁帶)**: 停止播放或停止錄音。
- (僅限於機上操作)
- *開/關功能介紹模式。

⑧

- **CD (光碟)**: 開始/暫停播放。
- **TAPE (磁帶)**: 開始播放或在播放期間選擇磁帶的另一面。
- **CLOCK (時鐘)**: 在小時與分鐘之間切換。
- (僅限於機上操作)
- **TUNER (收音機)**: *進入即插即播 (Plug & Play) 模式和/或開始安裝預設電台。

⑨

- 耳筒插孔。耳筒插入時揚聲器將無聲音輸出。

* = 按住該鍵兩秒以上。

功能概述

⑩ TUNING ◀◀ ▶▶ | (▼ALBUM/TITLE▲)

- CD (光碟) : *向後/向前搜索或選擇一首曲目集。
- MP3/WMA : *選擇一個曲目集或選擇一個標題(曲目)。
- TUNER (收音機) : 調高/調低電台頻率。
- TAPE (磁帶) : 倒帶或快速進帶。
- CLOCK (時鐘) : 設定小時或分鐘。

⑪ REC

- *開始在磁帶上錄音。

⑫ OPEN/CLOSE

- 開/關磁帶座門蓋。

⑬ 磁帶座

⑭ BASS/TREBLE (+ -)

- 選擇所需的 BASS (低音) 或 TREBLE (高音) 電平。

⑮ MASTER VOLUME (VOL + -)

- 調整音量大小。

⑯ CLOCK

- 切換至時鐘顯示模式或進入時鐘設定模式。

⑰ DIM

- 選擇不同的顯示屏亮度。

⑱ OPEN/CLOSE ▲

- 開/關光碟托盤。

遙控器上的控制鍵

⑲ REPEAT

- 重複播放一首曲目/一張光碟/所有已編輯曲目。

⑳ TAPE A/R

- 選擇所需的磁帶播放模式：單面、雙面或自動重播。

㉑ ◀ ▶

- MP3/WMA : 選擇一個 MP3/WMA 標題 (曲目)。
- CD (光碟) : 選擇一首曲目。
- TUNER (收音機) : 選擇一個預設電台。
- TAPE (磁帶) : 選擇磁帶的另一面。

㉒ ◀ ▶

- MP3/WMA : 從 MP3/WMA 光碟中選擇一個曲目集。
- CD (光碟) : 向後/向前搜索。
- TUNER (收音機) : 調高/調低電台頻率。
- TAPE (磁帶) : 倒帶或快速進帶。
- CLOCK (時鐘) : 設定小時或分鐘。

㉓ TIMER

- 顯示計時器設定或進入計時器設定模式。

㉔ INC. SURR.

- 開/關超凡環繞音效。

㉕ MUTE

- 靜音或恢復到原來音量。

㉖ SLEEP

- 設定睡眠 (關機) 計時器功能。

㉗ SNOOZE

- 暫時關閉喚醒計時器。

㉘ TIMER ON/OFF

- 開/關計時器功能。

㉙ NATURAL

- 選擇自然音效 (無音效設定)。

㉚ DISPLAY

- 顯示 MP3/WMA 光碟的曲目集和標題名稱。

㉛ PROGRAM

- CD (光碟) : 開始編輯或確認曲目播放清單。
- TUNER (收音機) : 開始 *自動/手動預設電台。
- CLOCK (時鐘) : 選擇 12- 或 24-小時時鐘顯示。

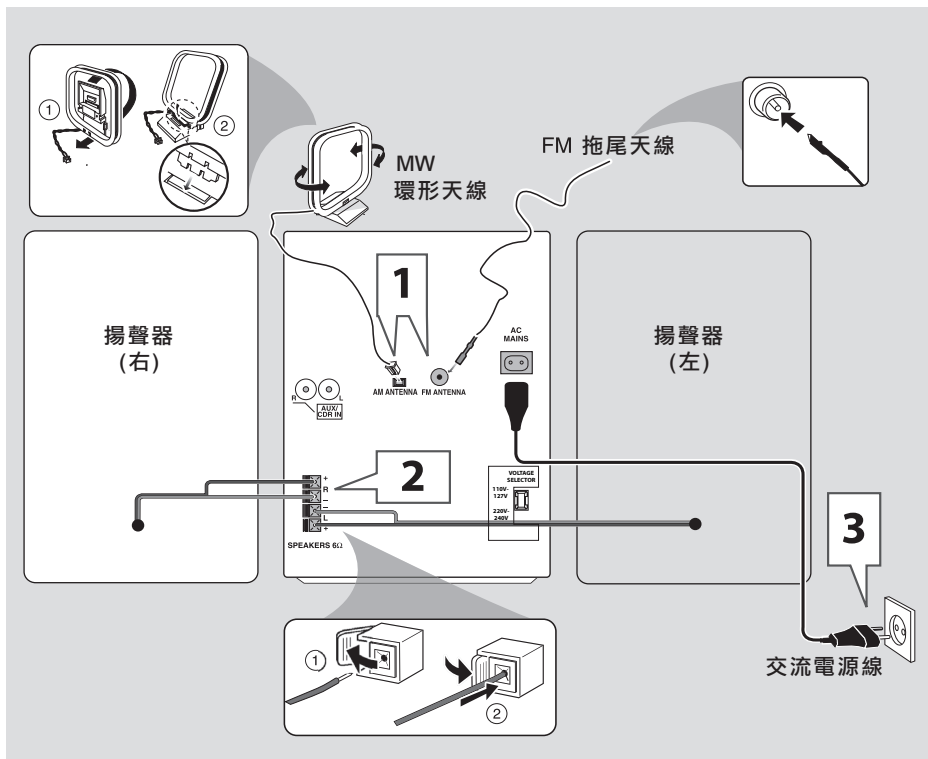
㉜ SHUFFLE

- 開/關亂序播放模式。

㉝ ⏻

- 切換至 Eco Power 省電待機模式。
- *切換至 待機模式。

* = 按住該鍵兩秒以上。



警告！

- 請注意位於本機背面的電壓選擇器已被廠家預設為 220V。若你的國家使用 110V-127V 電壓，請在開啟本機前將電壓選擇器的電壓設定為 110V-127V。
- 祇可使用隨本機供給的揚聲器。本機與這些揚聲器的組合能提供最佳的音質。使用其他揚聲器會損害本機並將對音質產生負面影響。
- 開啟電源後，切勿進行或更換任何連接事項。
- 祇有當你完成所有連線之後，才可把交流電源線連接至牆上的交流電源插座中。

步驟 1：連接 FM/MW 天線

- 將 MW 環形天線放置在欄板上或固定在平台或牆壁上。
- 展開 FM 天線並把它的端部固定在牆壁上。
- 調整天線位置以取得最佳接收效果。
- 天線應盡量遠離電視機、錄影機或其他輻射源，以防產生噪聲干擾。
- 如要獲得最佳的 FM 立體聲接收效果，可連接一條戶外 FM 天線。

步驟 2：連接揚聲器

將揚聲器導線連接至 SPEAKERS 端子，右邊揚聲器接 "R" 端子，左邊揚聲器接 "L" 端子。顏色線（有標記）接 "+" 極，黑色線（無標記）接 "-" 極。如圖所示，揚聲器導線的裸露部分必須充分插入揚聲器端子並夾緊。

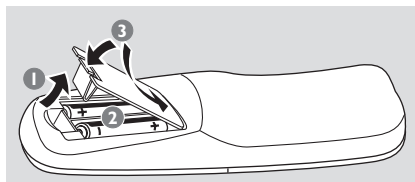
有用的提示：

- 必須確保揚聲器電纜連接正確無誤。如果電纜連接不正確，可能會因短路而損壞本機。
- 切勿把一對以上的揚聲器連接至任何一對揚聲器的 + / - 端子。

步驟 3：連接交流電源線

當首次將交流電源線插入交流電源插座時，顯示屏可能出現 "AUTO INSTALL - PRESS PLAY" (自動安裝 - 按 PLAY 鍵) 字樣。按主機上的 ►|| 鍵儲存所有可接收到的電台，或按 ■ 鍵退出（請參閱「收音機操作」一節）。

步驟 4：裝入遙控器電池



- 1 打開電池盒蓋。
- 2 依照遙控器電池盒內所示的 "+" 符號將兩節電池 (R06 或 AA 型) 裝入遙控器中。
- 3 關上電池盒蓋。

使用遙控器操作本機

- 1 將遙控器直接對準機上的紅外線遙控訊號接收器操作。
- 2 按遙控器上其中一個聲源鍵 (例如 CD, TUNER) 選擇你想要控制的聲源。
- 3 然後選擇你想要的功能 (例如 ►||, ◀, ▶)。

小心！

- 如果電池電量耗盡或長時間內將不使用，請將電池取出。
- 切勿將舊電池與新電池或不同類型的電池混合使用。
- 電池含有化學物質，因此用後請予以妥善的棄置處理。

開機/關機

切換至活動模式

- 按 **CD, TUNER, TAPE** 或 **AUX/CDR** 鍵。

切換至 Eco Power 省電待機模式

- 按 **⏻** 鍵。
→ ECO POWER 鍵亮起。
→ 顯示屏將變為空白。

切換至待機模式 (查看時鐘)

- 按住 **⏻** 鍵。
→ 時鐘顯示。
→ 在待機模式中，按 **CLOCK** 鍵將會把本機切換至 Eco Power 省電待機模式。

有用的提示：

- 將本機切換至 Eco Power 省電待機模式或待機模式之前，必須確定功能介紹模式已被取消。

功能介紹模式

如果功能介紹模式開啟，每當你將本機切換到 Eco Power 省電待機模式或待機模式時，它都會開始展示系統所提供的各項不同功能。

開啟功能介紹

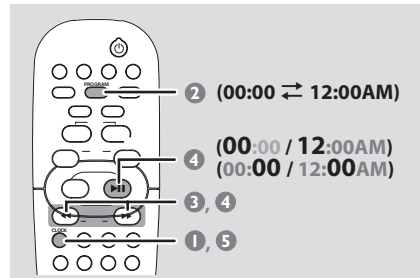
- 在 Eco Power 省電待機/待機模式中，按住主機上的 **■** 鍵直至 "F10 ON" (功能介紹開啟) 字樣顯示。

關閉功能介紹

- 按住主機上的 **■** 鍵直至 "F10 OFF" (功能介紹關閉) 字樣顯示。

設定時鐘

時鐘可設定為 12 小時或 24 小時時鐘制式 (例如 "1:59 PM" 或 "23:59")。



- 1 按住 **CLOCK** 鍵直至時鐘時間開始閃動。
- 2 重複按 **PROGRAM** 鍵以在 12 小時與 24 小時時鐘制式之間切換。
- 3 重複按 **◀** 或 **▶** (或按住機上的 **|◀▶|**) 鍵以設定小時。
- 4 按 **▶||** 鍵改變分鐘設定，然後重複按 **◀** 或 **▶** (或按住機上的 **|◀▶|**) 鍵以設定分鐘。
- 5 再按 **CLOCK** 鍵儲存所作的設定。
→ 時鐘將開始運行。

在任何工作模式中查看時鐘時間

- 按 **CLOCK** 鍵一次。
→ 時鐘顯示數秒。

有用的提示：

- 當你拔出本機的交流電源線時，時鐘設定將被刪除。
- 如果 90 秒內沒有任何鍵按下，本機將自動退出時鐘設定模式。

基本操作

調節本機顯示屏的亮度

你可以選擇你所需的顯示屏亮度。

- 在任何活動的模式中，重複按 **DIM** 鍵選擇 DIM 1, DIM 2, DIM 3 或 DIM OFF 顯示模式。
→ **DIM** 字樣在顯示屏上顯示 (DIM OFF 模式除外)。

音量控制

- 調整 **MASTER VOLUME** 旋鈕 (或按遙控器上的 **VOL + / -** 鍵) 以調高或調低音量。
→ "VOL MUTE" 是最小音量電平, "0 dB" 是最大音量電平。
- **暫時關閉音量**
 - 按遙控器上的 **MUTE** 鍵。
→ 播放將繼續但沒有聲音, 且 "MUTE" (靜音) 字樣顯示。
 - 要恢復原來音量, 再按 **MUTE** 鍵或者調高音量電平。

音效控制

超凡環繞音效 (IS)

超凡環繞音效 (Incredible Surround) 擴大兩前置音箱之間的虛擬距離, 產生十分寬廣的環繞立體聲效果。

- 重複按 **INC. SURR.** 鍵。
→ 如果超凡環繞音效開啟, **INCREDIBLE SURROUND** 標誌顯示在顯示屏上。
→ 如果超凡環繞音效關閉, "IS OFF" 字樣出現。

低音/高音

BASS (低音) 和 TREBLE (高音) 功能可讓你定義音效處理器的設定。

- 調節 **BASS** 或 **TREBLE** (或按遙控器上的 **BASS + / - / TREBLE + -** 鍵) 選擇所需的低音或高音電平。
→ "BASS XX" 或 "TREBLE XX" 字樣出現。
"XX" 代表的電平如下:
Min → -2 ... → 0 → 1 ... → +2 → Max ...

自然音效 (無任何音效)

這項功能使你暫時關閉音效設定 (例如: 超凡環繞音效 - 關閉, 低音/高音設定 - 0 分貝)。

- 按遙控器上的 **NATURAL** 鍵。
→ 再按同一鍵將儲存先前的音效設定。
→ 按 **INC. SURR** 或 **BASS/TREBLE** 鍵將關閉自然音效設定模式。

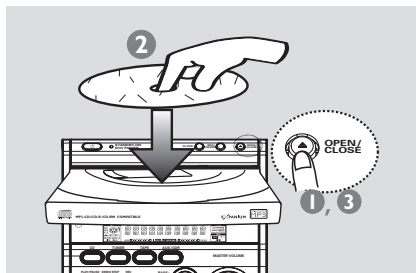
重要事項！

- 本機專為普通光碟而設計。切勿使用市面出售的穩定環或光碟處理片等其它任何附屬裝置，因為此類裝置可能會導致本機的機件發生故障。
- 切勿在每個光碟托盤中裝入一片以上的光碟。

可播放的光碟

本機可播放：

- 所有預錄的音頻光碟 (CD)；
- 所有已完成的音頻可刻錄光碟 (CDR) 和音頻可重刻錄光碟 (CDRW)；
- MP3-CD 光碟 (具有 MP3 曲目的 CD-ROM)。
- WMA-CD 光碟 (具有 WMA 曲目的 CD-ROM)。

**裝入光碟**

- 1 按 **OPEN/CLOSE** 鍵打開光碟托盤。
- 2 裝入一片光碟，印刷商標面朝上。對於雙面光碟，將你想要播放的那一面朝上放置。
- 3 再按 **OPEN/CLOSE** 鍵關上光碟托盤。
→ “READING” (讀取) 字樣顯示。曲目總數及總播放時間將出現在顯示屏上。

有用的提示：

- 為確保系統性能良好，請在光碟托盤完全讀取光碟後再進行其他操作。

基本的播放控制

除非另作說明，下述所有操作均以遙控器的使用為基礎。

開始播放

- 按 **▶||** 鍵。

選擇一首想要的曲目

- 重複按 **◀** 或 **▶** (或按住機上的 **|◀◀▶▶|**) 鍵，直到所要的曲目顯示。
→ 在亂序播放 (Shuffle 模式) 期間，按 **◀** 鍵並不會影響當前的播放。

在播放中搜尋某個段落

- 按住 **◀◀** 或 **▶▶** (或按住機上的 **|◀◀▶▶|**) 鍵，當找到想要的段落時，放開該鍵。
→ 對於 MP3 光碟，音量將被閉鎖 (靜音)。
→ 對於 MP3/WMA 光碟，音量將減低。

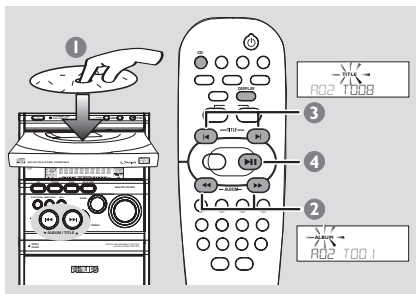
暫停播放

- 按 **▶||** 鍵。
→ 要恢復正常播放，重複上述步驟。

停止播放

- 按 **■** 鍵。
→ 如果本機在停止模式停留達 30 分鐘，它將自動切換到 Eco Power 省電待機模式。

播放 MP3/WMA 光碟



- 1 裝入一張 MP3/WMA 光碟。
→ 由於一張光碟中所編輯的歌曲數量很大，光碟的讀取時間可能超過 10 秒。
→ 顯示屏顯示：“02 000” is displayed. 02 是當前曲目集的編號；000 是當前標題的編號。
 - 2 按 ◀▶ (或按住機上的 |◀▶▶▶|) 鍵選擇一個想要的曲目集。
 - 3 按 ◀▶ (或按住機上的 |◀▶▶▶|) 鍵選擇一個想要的標題。
 - 4 按 ▶|| 鍵開始播放。
- 播放期間，按 **DISPLAY** 鍵顯示曲目集和標題的名稱。

本機支持下列 MP3/WMA 光碟格式：

- ISO9660, Joliet, UDF 1.5
- 最大的標題數目：400 (具體數目取決於文件名的長度)
- 最大的曲目集數目：40
- 可支持的取樣頻率：32 kHz, 44.1 kHz, 48 kHz
- 可支持的比特率：32~256 (kbps), 可變比特率
- ID3 標籤：V1.1, V2.2, V2.3, V2.4

重要說明：

- 對於受到 DRM 保護的 WMA 文件，請使用 Windows Media Player 10 (或以上版本) 進行 CD 刻錄/轉換。關於 Windows Media Player 和 WM DRM (Windows Media Digital Rights Management) 的詳細資料，請瀏覽網站：www.microsoft.com。

重複 (Repeat) 與亂序 (Shuffle) 播放

你可以在播放前或播放期間選擇和改變不同的播放模式。

重複播放

- 1 重複按遙控器上的 **REPEAT** 鍵以選擇下列模式：

REPEAT TRACK	REPEAT DISC	REPEAT PROG TRACK	PROG REPEAT
(A)	(B)	(C)	(D)

- (A) - 重複播放當前的曲目。
 - (B) - 重複播放當前的光碟。
 - (C) - 重複播放當前的已編輯曲目 (祇有當編輯模式開啟時才生效)
 - (D) - 重複播放所有已編輯的曲目 (祇有當編輯模式開啟時才生效)
- 2 要恢復正常播放，重複按 **REPEAT** 鍵直至 "OFF" (關閉) 字樣顯示。

亂序播放

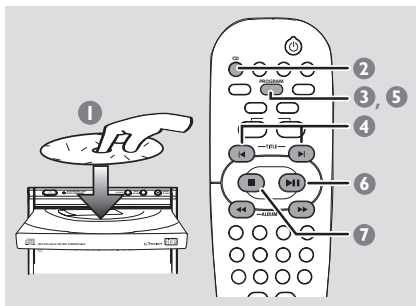
- 按遙控器上的 **SHUFFLE** 鍵以開/關亂序播放模式。
→ 如果該模式開啟，**SHUFFLE** 字樣顯示而重複模式 (如果有的話) 將被刪除。
→ 如果曲目播放清單編輯模式開啟，則祇有已編輯的曲目才會以亂序方式播放。

有用的提示：

- 按 **OPEN/CLOSE** 鍵將取消所有的重複 (repeat) 與亂序 (shuffle) 播放模式。

編輯光碟曲目播放清單

你可在播放停止時編輯光碟曲目播放清單，並可以按任何次序將多達 99 首曲目儲存在記憶體中。



- 1 在光碟托盤中裝入想要的光碟 (參閱「裝入光碟」一節)。
- 2 按 **CD** 鍵選擇光碟。
- 3 按 **PROGRAM** 鍵開始編輯曲目播放清單。
→ **PROG** 標誌開始閃動。
- 4 重複按 **◀** 或 **▶** (或按住機上的 **◀◀ ▶▶**) 鍵選擇想要編輯的曲目。
- 對於 MP3/WMA 光碟，按 **◀◀ / ▶▶** 和 **◀ / ▶** (或按住機上的 **◀◀ ▶▶**) 鍵選擇想要編輯的曲目集和標題。
- 5 按 **PROGRAM** 鍵儲存所選曲目。
- 重複 **步驟 4-5** 以儲存其它曲目。
→ 如果你嘗試儲存超過 99 首曲目，
“PROGRAM FULL” (記憶體已滿) 字樣將顯示。
- 6 要開始播放曲目清單，按 **▶▶▶** 鍵。
- 7 要停止播放或結束曲目編輯，按 **■** 鍵一次。
→ **PROG** 標誌保留，曲目播放清單編輯模式仍保持在活動狀態。

有用的提示：

- 如果總播放時間達到 100 分鐘或者其中一個被編輯曲目的序號大於 30，顯示屏將顯示 “---:---” 而不是總播放時間。
- 對於 MP3/WMA 光碟，顯示屏總是顯示 “---:---”。
- 編輯期間，如果 20 秒內沒有任何鍵按下，本機將退出曲目播放清單編輯模式。

查看曲目播放清單

- 1 先停止播放，然後重複按 **◀** 或 **▶** (或按住機上的 **◀◀ ▶▶**) 鍵。
- 2 按 **▶▶▶** 鍵從當前的已編輯曲目開始播放。

刪除曲目播放清單

- 先停止播放，然後按 **■** 鍵刪除曲目播放清單。

或

按光碟托盤的 **OPEN/CLOSE ▲** 鍵。

→ **PROG** 標誌消失，“PROGRAM CLEAR” (曲目播放清單已刪除) 字樣顯示。

有用的提示：

- 如果你切斷本機電源或切換到其他聲源，曲目播放清單將被刪除。

收音機操作

重要事項！

確定 FM 和 MW 天線均已連接好。

調諧選台

- 1 按 **TUNER** 鍵進入收音機模式。要選擇另一波段 (FM 或 MW)，再按 **TUNER** 鍵。
- 2 按住 **◀◀** 或 **▶▶** (或按住機上的 **|◀◀ ▶▶|**) 鍵直至頻率開始變動，然後放開該鍵。
→ "SEARCH" (搜索) 字樣顯示。
→ 本機自動調諧到下一個強訊號的電台。
→ 當接收到 FM 立體聲電台時，**∞** 標誌亮起。

調諧到一個弱訊號電台

- 重複輕按 **◀◀** 或 **▶▶** (或按住機上的 **|◀◀ ▶▶|**) 鍵直至獲得最佳的接收。

預設電台

你可在本機的記憶體中儲存多達 40 個電台，先儲存 FM 波段的電台，然後儲存 MW 波段的電台。

有用的提示：

- 如果 20 秒內沒有任何鍵按下，本機將退出預設電台模式。
- 在即插即播 (Plug and Play) 期間，如果本機檢測不到立體聲頻率，"CHECK ANTENNA" (檢查天線) 字樣將顯示。

使用即插即播功能

即插即播 (Plug and Play) 功能使你能自動儲存所有可接收到的電台。



- 1 將本機連接至電源，"AUTO INSTALL - PRESS PLAY" (自動安裝 - 按 PLAY 鍵) 字樣顯示。

或

在 Eco Power 省電待機/待機模式，按住主機上的 **▶||** 鍵直至 "AUTO INSTALL - PRESS PLAY" (自動安裝 - 按 PLAY 鍵) 字樣顯示為止。

- 2 按主機上的 **▶||** 鍵開始安裝。
→ "INSTALL AUTO" (自動安裝) 字樣顯示。
→ 所有以前儲存的預設電台都將被取代。
→ 一旦安裝完成，最後一個被調諧的電台將被播放。

自動預設電台

你可以從一個自選的預設序號開始自動預設電台。

- 1 在收音機模式，按 ◀ 或 ▶ (或按住機上的 ◀◀ ▶▶) 鍵選擇一個預設電台序號。
- 2 按住 **PROGRAM** 鍵直至 "AUTO" (自動) 字樣顯示。
 - 如果某個電台已經儲存在其中一個預設電台序號的位置，該電台將不會再在另一個預設電台序號下儲存。
 - 如果你不選擇預設電台序號，本機將從序號 (1) 開始自動預設電台，而所有以前的預設電台都將被取代。

手動預設電台

你可以祇選擇和儲存自己最喜愛的電台。

- 1 調諧至一個你想要的電台 (見「調諧選台」一節)。
 - 2 按 **PROGRAM** 鍵。
 - 預設電台序號開始閃動。如果你想以另一個預設序號儲存該電台，按 ◀ 或 ▶ (或按住機上的 ◀◀ ▶▶) 鍵。
 - 3 再按 **PROGRAM** 鍵儲存該電台。
- 重複 **步驟 1-3** 儲存其他電台。

選擇預設電台

- 在收音機模式，按 ◀ 或 ▶ (或按住機上的 ◀◀ ▶▶) 鍵。
- 預設電台序號，電台頻率及波段顯示。

刪除預設電台

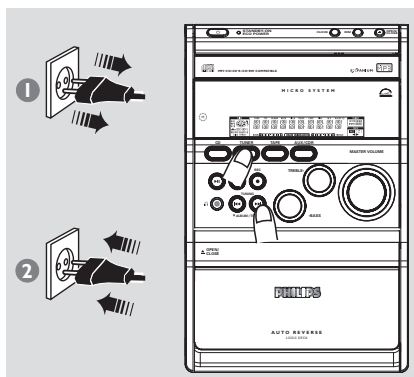
- 按住 ■ 鍵直至 "PRESET DELETE" 字樣顯示。
 - 當前的預設電台將被刪除。
 - 所有序號較高的預設電台其序號都會相應下降一位。

改變調諧頻階 (僅限某些機種裝設)

在南、北美洲，MW 波段相鄰頻道的頻階為 10 kHz (某些地區為 9 kHz)。出廠時預設的頻階為 9 kHz。

重要說明！

改變頻階將會刪除以前所儲存的所有預設電台。



- 1 切斷本機的交流電源 (拔出交流電源線)。
- 2 按住機上的 **TUNER** 和 ▶▶| 鍵，重新插入交流電源線以接通本機的交流電源。
 - 顯示屏將顯示 "GRID 9" 或 "GRID 10"。

有用的提示：

- GRID 9 和 GRID 10 分別指示調諧頻階為 9 kHz 和 10 kHz。
- FM 波段的調諧頻階亦將相應從 50 kHz 改變為 100 kHz，反之亦然。

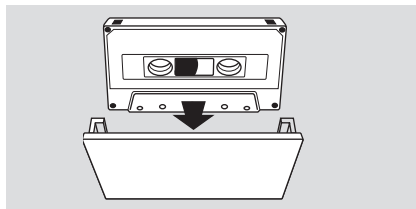
磁帶操作/錄音

重要事項！

- 播放磁帶前應檢查磁帶，並用鉛筆將帶子旋緊。鬆弛的帶子可能會在機件中被卡住或者斷裂。
- C-120 磁帶非常薄，而且容易變形或損壞。建議你不要使用這種磁帶。
- 磁帶應儲存在室溫環境中，切勿將其放置在磁場（如變壓器，電視機或揚聲器）附近。

播放磁帶

- 1 按 **TAPE** 鍵選擇磁帶模式。
- 2 按 **OPEN/CLOSE** ▲ 鍵打開磁帶座門蓋。
- 3 放入一盒可錄音的磁帶並關上磁帶座門蓋。
→ 放入磁帶時應把露出帶子的一端朝下，卷滿帶子的一端朝左。



- 4 按 ►► 鍵開始播放。

改變磁帶的播放面

- 按遙控器上的 ◀ 或 ▶ 鍵。
→ 播放期間，你可按機上的 ►► 鍵改變磁帶的播放面。
→ 取決於所選的磁帶面，顯示屏出現 ◀ (反面) 或 ▶ (正面) 標誌。

改變播放模式

- 重複按遙控器上的 **TAPE A/R** 鍵以選擇不同的播放模式。
 - ☐ : 祇將磁帶的一面播放一次。
 - ☐☐ : 將磁帶的兩面各播放一次。
 - ☐☐☐ : 重複播放磁帶的兩面，每一面可播放多達 10 次 (除非你按下 ■ 鍵)。

倒帶或快速進帶

- 1 停止播放，然後按遙控器上的 ◀◀ / ▶▶ (或按住機上的 ◀◀◀ ▶▶▶) 鍵。
- 2 當到達你想要的段落時，按 ■ 鍵。
→ 當倒帶或快速進帶到達末端位置時，磁帶將自動停止。

要停止播放

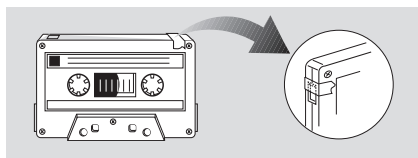
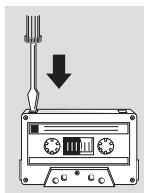
- 按 ■ 鍵。

有用的提示：

- 在磁帶倒帶或快速進帶期間，你可以選擇另一個聲源 (如 CD 或收音機)。

關於錄音的一般說明

- 祇可使用 IEC I 型 (普通磁帶) 進行錄音。
- 錄音電平自動設定，與音量、Incredible Surround, BASS/TREBLE 等音效控制器的位置無關。
- 磁帶兩端各有一段引帶。因此在其開端和結尾部分各有六秒時間不能用於錄音。
- 為了防止意外錄音，可將你想保護的磁帶面左邊的防抹保護片剔除。
- 如果出現 "CHECKTAPE" (檢查磁帶) 字樣，表示磁帶防抹保護片已被剔除。請用一片透明膠帶將開口處蓋住。



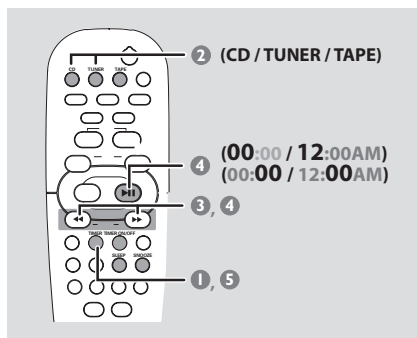
計時器操作

計時器設定

本機能在預定的時間自動開啟 CD, 收音機或磁帶機, 用作鬧鐘把你喚醒。

重要事項！

- 在設定計時器之前, 必須確保時鐘已被正確設定。
- 如果錄音工作正在進行, 計時器功能將不能啟動。
- 計時器啟動後, 所選聲源的音量將會從最小值開始逐漸增大, 直至達到最後一次所調節的音量。如果最後一次所調節的音量太小, 本機會自動增大到一個預先設定的最小可聞音量。



- 1 按遙控器上的 **TIMER** 鍵。
→ 鬧鐘標誌開始閃動。
- 2 按 **CD, TUNER** 或 **TAPE** 鍵選擇喚醒聲源。
→ 所選的聲源將亮起而其他可用的聲源則閃動。
- 3 重複按 **◀◀** 或 **▶▶** (或按住機上的 **|◀◀▶▶|**) 鍵設定小時。
- 4 按 **▶▶** 鍵改變到分鐘設定, 然後重複按 **◀◀** 或 **▶▶** (或按住機上的 **|◀◀▶▶|**) 鍵設定分鐘。
- 5 按 **TIMER** 鍵儲存所作的設定。
→ 計時器被設定之後將會一直開啟, 除非你把它關閉。
→ 鬧鐘標誌仍然留在顯示屏上。該標誌指示計時器已被啟動。

- 在預定的時間, 所選聲源將播放 30 分鐘, 然後切換到 **Eco Power** 省電待機模式 (假定這段時間內無任何鍵被按下)。
→ **CD (光碟)** – 播放光碟中的第一首曲目。如果光碟托盤上沒有光碟, 它將切換到收音機模式。
→ **TUNER (收音機)** – 播放上次所調諧的電台。
→ **TAPE (磁帶)** – 播放磁帶。

開 / 關計時器

- 按遙控器上的 **TIMER ON/OFF** 鍵關閉計時器, 或者把它再度開啟至上次的設定。
→ 如果計時器開啟, 其資料將顯示數秒。然後, 本機恢復到上次所開啟的聲源, 或者停留在待機模式。
→ 如果計時器關閉, "OFF" 字樣顯示。

有用的提示：

- 如果 90 秒內沒有任何鍵按下, 本機將自動退出計時器設定模式。

查看計時器設定

- 按遙控器上的 **TIMER** 鍵。
→ 計時器資料將顯示數秒, 然後本機恢復到上次的活動聲源或停留在待機模式。

暫時關閉喚醒計時器

你祇能在計時器從待機模式喚醒後的 30 秒內啟動 Snooze 功能。

- 在計時器喚醒後，按遙控器上的 **SNOOZE** 鍵。
→ 本機將切換至待機模式五分鐘，然後再把計時器恢復到上次所選的聲源。
- 要取消 Snooze 功能，再按 **SNOOZE** 鍵。

設定關機計時器

睡眠計時器能使本機在一個預設的時間自動切換到 Eco Power 省電待機模式。

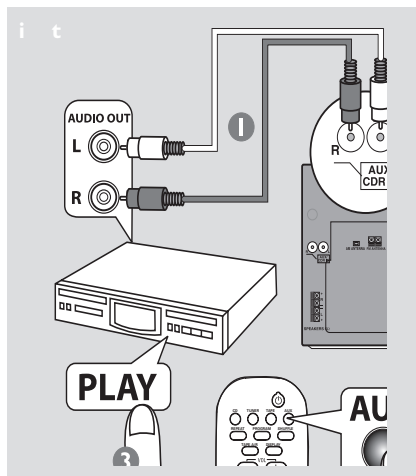
- 重複按遙控器上的 **SLEEP** 鍵直至達到所需的預設關機時間。
→ 可供選擇的預設時間（單位為分鐘）如下：
15 → 30 → 45 → 60 → 90 → 120 → OFF → 15 ...
→ **SLEEP** 標誌在顯示屏上顯示，除非選擇了“OFF”模式。
→ 如要查看或改變所作的設定，重複上述步驟即可。
- 本機切換到 Eco Power 待機模式之前，顯示屏顯示 10 秒倒數計時。
"SLEEP 10" → "SLEEP 9".... → "SLEEP 1" → "SLEEP"

取消關機計時器

- 重複按 **SLEEP** 鍵直至 "OFF" 字樣顯示為止，或者按 **STANDBY ON** 鍵亦可。

聆聽外接聲源

你可以通過本機的揚聲器聆聽外接聲源設備的聲音。



- 使用紅/白色的音頻電纜將本機的 **AUX/CDR IN (R/L)** 端子連接到其他音頻/視頻設備（例如電視機、VCR 錄影機、LD 鐳射影碟機、DVD 影碟機或 CD 錄音機）的 **AUDIO OUT** 音頻輸出端子。
→ 如果外接設備祇供單聲道輸出使用（祇有一個音頻輸出端子），祇需將它連接到本機的 **AUX/CDR IN** 左端子。或者，選擇使用「單至雙」cinch 電纜（仍祇能接收單聲道的聲音）。
- 重複按 **AUX/CDR** 鍵。
→ 當連接到電視機、VCR 錄影機或 LD 鐳射影碟機時，選擇 "AUX"。
→ 當連接到 CD 錄音機或 DVD 影碟機時，選擇 "AUX / CDR"。
- 按所連接設備上的 **PLAY** 鍵開始播放。

有用的提示：

- 所有音效控制功能（例如 INC SURR）都可供選用。
- 有關連接與使用的詳情請隨時參閱所連接設備的使用說明書。

技術規格

擴音機

輸出功率	
- MCM9	1800 瓦 PMPO 2 × 50 瓦 RMS ⁽¹⁾
- MCM11	2500 瓦 PMPO 2 × 75 瓦 RMS ⁽¹⁾
訊噪比	≥ 75 dBA (IEC)
頻率響應	50 – 20000 赫, -3 分貝
輸入靈敏度	
AUX/CDR In	500 毫伏/1 伏
輸出阻抗	
揚聲器	≥ 6 歐姆
耳筒	32 歐姆 – 1000 歐姆

(1) (8 歐姆, 1 千赫, 10% 總諧波失真)

光碟機

可編輯曲目數	99
頻率響應	20 – 20000 赫, -3 分貝
訊噪比	≥ 76 dBA
聲道分隔	≥ 60 分貝 (1 千赫)
MPEG 1 Layer 3 (MP3-CD) MPEG 音頻	
MP3/WMA-CD 比特率	32-256 kbps (建議採用 128 kbps)
取樣頻率	32, 44.1, 48 千赫

收音機

FM 波段範圍	87.5 – 108 兆赫
MW 波段範圍 (9 千赫)	531 – 1602 千赫
MW 波段範圍 (10 千赫)	530 – 1700 千赫
調諧頻階	9/10 千赫
預設電台數目	40
天線	
FM	75 歐姆, 拖尾天線
MW	環形天線

磁帶機

頻率響應	
CrO ₂ 鎳帶 (II 型)	80 – 12500 赫, -8 分貝
普通磁帶 (I 型)	80 – 12500 赫, -8 分貝
訊噪比	
CrO ₂ 鎳帶 (II 型)	≥ 50 dBA
普通磁帶 (I 型)	≥ 47 dBA
抖晃率	≤ 0.4% DIN

揚聲器

系統	2 路, 低音反射式
阻抗	6 歐姆
低音	1 × 5.25 英寸鋁製 錐形低音
高音 (MCM9)	2 英寸, 鐵磁流體 錐形圓頂高音
高音 (MCM11)	帶形高音
外形尺寸 (寬 × 高 × 深)	
- MCM9	175 × 254 × 196 (毫米)
- MCM11	175 × 254 × 215 (毫米)
重量	
- MCM9	每個 3 公斤
- MCM11	每個 3.1 公斤

一般規格

材料/表面裝飾	聚苯乙烯/金屬
交流電源	
/21-21M 機型	110 – 127 / 220 – 240 伏; 50/60 赫; 可轉換
/30 機型	230 – 240 伏; 50 赫
功率消耗	
工作時- MCM9	45 瓦
- MCM11	40 瓦
待機時	< 15 瓦
Eco Power 省電待機模式	< 0.6 瓦
外形尺寸 (寬 × 高 × 深)	175 × 252 × 350 (毫米)
重量 (不含揚聲器)	5.0 公斤

規格和外觀如有改變, 恕不另行通知。

警告

無論任何情況你都不應自己動手修理本機，因為這樣做將會令保修卡失效。切勿打開機件，慎防觸電。

如果本機出現故障，在送去修理之前請先檢查下表所列各項。如果下列這些方法仍未能解決問題，請諮詢你當地的經銷商或維修服務中心。

問題	解決方法
收音效果差。	<ul style="list-style-type: none"> ✓ 如果天線訊號太微弱，可調整天線或連接戶外天線以取得最佳的接收效果。 ✓ 增大本機與電視或 VCR 錄影機之間的距離。
“NO DISC” 字樣顯示或不能播放光碟。	<ul style="list-style-type: none"> ✓ 放入一片光碟。 ✓ 應將光碟的印刷商標面朝上放置。 ✓ 更換或清潔該光碟，見「維護與安全須知」一節。 ✓ 使用一片已完成的 CD-R(W) 光碟或正確格式的光碟。
當按鍵按下時本機全無反應。	<ul style="list-style-type: none"> ✓ 將電源插頭從牆上插座拔出，然後再插入並重新開機。
不能錄音或播放。	<ul style="list-style-type: none"> ✓ 祇可使用 NORMAL (IEC I) 型普通磁帶錄音。 ✓ 用膠帶蓋住磁帶防抹保護片的位置。
磁帶座門蓋打不開。	<ul style="list-style-type: none"> ✓ 將電源插頭從牆上插座拔出，然後再插入並重新開機。
聽不到聲音或音質差。	<ul style="list-style-type: none"> ✓ 適當調整音量。 ✓ 拔出耳筒。 ✓ 檢查揚聲器是否連接正確。 ✓ 檢查交流電源線是否連接正確。
遙控器不能正常工作。	<ul style="list-style-type: none"> ✓ 按功能鍵 (▶ ◀◀, ▶▶▶) 之前先選擇聲源 (例如 CD 光碟或收音機)。 ✓ 縮短遙控器與本機之間的距離。 ✓ 更換電池。 ✓ 將遙控器對準主機前面的 IR 紅外線訊號接收器操作。
計時器不工作。	<ul style="list-style-type: none"> ✓ 正確設定時鐘。 ✓ 按 TIMER ON/OFF 鍵開啟計時器。 ✓ 如果正在進行錄音工作，應停止錄音。
本機自動顯示功能而且按鍵開始閃動。	<ul style="list-style-type: none"> ✓ 按住主機上的 DEMO STOP 鍵關閉功能介紹模式。