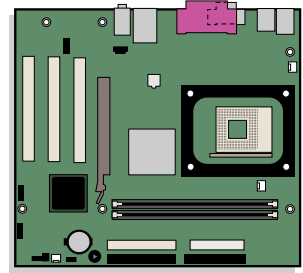


Guía del producto de la tarjeta de sobremesa Intel® D845EPI



Historial de revisiones

Revisión	Historial de revisiones	Fecha
-001	Primera versión de la Guía del producto de la tarjeta de sobremesa D845EPI de Intel®.	Julio de 2003

Si en la tarjeta se encuentra una marca de declaración de conformidad FCC, se aplicará la siguiente norma:

Declaración de conformidad FCC

Este dispositivo cumple con la sección 15 de las normas FCC. El funcionamiento está sujeto a las dos condiciones siguientes: (1) Este dispositivo no puede provocar interferencias perjudiciales y (2) este dispositivo debe aceptar cualquier interferencia que reciba, incluidas las que pudieran provocar un funcionamiento no deseado.

Para formular preguntas relacionadas con el rendimiento CEM de este producto, póngase en contacto con:

Intel Corporation
5200 N.E. Elam Young Parkway
Hillsboro, OR 97124 (EE.UU.)
1-800-628-8686

Este equipo ha sido comprobado y cumple con los límites para dispositivos digitales de la Clase B, de conformidad con la sección 15 de las normas FCC. Estos límites están diseñados para proporcionar una protección razonable contra interferencias perjudiciales en instalaciones residenciales. Este equipo genera, utiliza y puede irradiar energía de radiofrecuencia y, en caso de no ser instalado y utilizado de acuerdo con las instrucciones, puede provocar interferencias nocivas en las comunicaciones de radio. Sin embargo, no existe garantía de que no ocurran interferencias en una determinada instalación. En el caso de que este equipo provoque interferencias nocivas para la recepción de radio o televisión (lo que puede determinarse encendiendo y apagando el equipo), se recomienda que el usuario adopte algunas de las siguientes medidas para solucionar el problema:

- Reoriente o reubique la antena de recepción.
- Aumente la separación entre el equipo y el receptor.
- Conecte el equipo a un enchufe de un circuito diferente al que esté conectado el receptor.
- Consulte al vendedor o a un técnico de radio y TV con experiencia para obtener ayuda.

Cualquier cambio o modificación en el equipo no aprobado expresamente por Intel Corporation podría anular la autoridad del usuario para utilizar el equipo.

Declaración de conformidad del Departamento de Comunicaciones de Canadá

Este aparato digital no excede los límites de la clase B para emisiones de ruido electrónico de los aparatos digitales establecidos en la Normativa sobre interferencias de radio del departamento canadiense de comunicaciones.

Le présent appareil numérique n'émet pas de bruits radioélectriques dépassant les limites applicables aux appareils numériques de la classe B prescrites dans le Règlement sur le brouillage radioélectrique édicté par le ministère des Communications du Canada.

Renuncia de responsabilidades

La información de este documento se suministra junto con los productos de Intel®. El presente documento no otorga ningún tipo de licencia, explícita o implícita, por impedimento legal o de cualquier otra índole, sobre ningún derecho de propiedad intelectual. A excepción de lo que se indique en los Términos y condiciones de venta de cada producto, Intel no asume responsabilidad de ninguna índole ni otorga ninguna garantía, explícita o implícita, en relación con la venta o uso de los productos de Intel, incluida la responsabilidad o garantía relacionada con la idoneidad para un propósito determinado, comerciabilidad o infracción de cualquier patente, copyright u otro derecho de propiedad intelectual. Los productos de Intel no están diseñados para utilizarse en aplicaciones médicas, de rescate o mantenimiento. Intel se reserva el derecho a realizar modificaciones en las especificaciones y las descripciones de los productos, en cualquier momento y sin previo aviso.

La tarjeta de sobremesa D845EPI puede presentar defectos de diseño o errores conocidos como erratas, que pueden provocar que el producto no funcione según las especificaciones publicadas. Existen listas con descripciones de las erratas conocidas a disposición del cliente.

Póngase en contacto con su oficina de ventas o distribuidor local antes de solicitar el producto y para obtener las últimas especificaciones.

Para obtener copias de la documentación mencionada en este documento, así como otro tipo de material de referencia de Intel, visite la página Web de Intel Corporation: <http://www.intel.com/> o llame al teléfono 1-800-548-4725.

Intel, Celeron y Pentium son marcas comerciales o registradas de Intel Corporation o de sus filiales en los Estados Unidos, así como en otros países.

* El resto de los nombres y marcas pueden ser propiedad de terceros.

Copyright © 2003, Intel Corporation. Reservados todos los derechos.

Prólogo

En esta guía del producto se ofrece información sobre el diseño de la tarjeta, instalación de componentes, menús del programa Setup del BIOS, así como los requisitos reglamentarios de la tarjeta de sobremesa D845EPI de Intel®.

Destinatarios

Esta guía del producto va dirigida a personal técnico cualificado.

Organización

Los distintos capítulos de esta guía del producto están organizados de la siguiente manera:

- 1 **Características de la tarjeta de sobremesa:** resumen de las características del producto.
- 2 **Instalación y extracción de los componentes de la tarjeta de sobremesa:** instrucciones sobre el modo de instalar la tarjeta de sobremesa y otros componentes de hardware.
- 3 **Actualización del BIOS:** instrucciones sobre el modo de actualizar el BIOS.
- 4 **Utilización del programa Setup del BIOS:** contenido de los menús y submenús del programa Setup del BIOS.
- 5 **Recursos de la tarjeta de sobremesa:** información sobre los recursos de la tarjeta de sobremesa.
- A **Indicadores y mensajes de error:** información sobre los mensajes de error y códigos de señales acústicas del BIOS.
- B **Normativas reglamentarias:** seguridad y normas CEM, certificación del producto.

Signos convencionales

En este manual se utilizan los siguientes signos convencionales:



ADVERTENCIA

Las advertencias indican condiciones que, de no tenerse en cuenta, pueden provocar daños personales.



PRECAUCIÓN

Las precauciones avisan al usuario sobre cómo evitar daños al hardware o una posible pérdida de datos.



NOTA

Las notas contienen información importante.

Terminología

En la tabla siguiente se ofrece la descripción de algunos términos comúnmente utilizados en esta guía del producto.

Término	Descripción
GB	Gigabyte (1.073.741.824 bytes)
GHz	Gigahercio (mil millones de hercios)
KB	Kilobyte (1.024 bytes)
MB	Megabyte (1.048.576 bytes)
Mbit	Megabit (1.048.576 bits)
MHz	Megahercio (un millón de hercios)

Contenido del paquete

- Tarjeta de sobremesa Intel
- Protector de E/S
- Cable IDE (ATA66/100)
- Cable para unidad de disquete
- Guía de referencia rápida
- Etiqueta de configuración y precaución de pilas
- CD-ROM de Intel® Express Installer

Contenido

1 Características de la tarjeta de sobremesa

Componentes de la tarjeta de sobremesa	11
Procesador	13
Memoria principal	14
Chipset Intel® 845E	15
Subsistema de audio	15
Subsistema LAN (opcional)	16
Software del subsistema LAN	16
Conector LAN RJ-45 (LED)	16
Puerto de gráficos acelerado (AGP)	16
Soporte USB 2.0 de alta velocidad	17
Interfaz IDE mejorada	17
Ranuras de expansión	17
BIOS	17
Configuración automática de PCI	17
Configuración automática de IDE	18
Contraseñas de seguridad	18
Características de gestión de alimentación	18
Altavoz	20
Pila	20
Reloj de tiempo real	20

2 Instalación y extracción de los componentes de la tarjeta de sobremesa

Pasos preliminares	21
Precauciones de instalación	22
Instrucciones de instalación	22
Instalación del protector de E/S	24
Instalación y extracción de la tarjeta de sobremesa	25
Instalación y extracción de un procesador	26
Instalación de un procesador	26
Instalación del disipador de calor del ventilador del procesador	26
Conexión del cable del disipador de calor del ventilador del procesador	27
Extracción de un procesador	27
Instalación y extracción de la memoria	28
Instalación de módulos DIMM	28
Extracción de módulos DIMM	29
Instalación y extracción de una tarjeta AGP	30
Instalación de una tarjeta AGP	30
Extracción de la tarjeta AGP	30
Conexión del cable IDE	31

Conexión de cabeceras internas	32
Instalación de una solución de audio en el panel frontal.....	33
Conexión de la cabecera del panel frontal.....	34
Instalación de una solución USB 2.0	34
Conexión de cables de control de hardware y de alimentación	35
Conexión de cables de control de hardware	36
Conexión de los cables de alimentación.....	36
Conexión de conectores de interfaz de periféricos y tarjetas complementarias.....	37
Definición del bloque de puentes de configuración del BIOS.....	38
Borrado de contraseñas	39
Conectores del panel posterior.....	40
Sustitución de la pila	41

3 Actualización del BIOS

Actualización del BIOS con la utilidad Express BIOS Update de Intel®	45
Actualización del BIOS con la utilidad Iflash BIOS Update de Intel®.....	45
Obtención del archivo de actualización del BIOS	45
Actualización del BIOS	46
Recuperación del BIOS	46

4 Utilización del programa Setup del BIOS

Menú Maintenance (Mantenimiento)	50
Menú Main (Principal)	51
Menú Advanced (Opciones avanzadas).....	52
Submenú PCI Configuration (Configuración PCI)	53
Submenú Boot Configuration (Configuración de arranque)	54
Submenú Peripheral Configuration (Configuración de periféricos)	55
Submenú IDE Configuration (Configuración de IDE)	57
Submenús Primary/Secondary IDE Master/Slave Configuration (Configuración del maestro / esclavo IDE primario / secundario).....	58
Submenú Diskette Configuration (Configuración de disquete).....	60
Submenú Event Log Configuration (Configuración de registro de eventos).....	61
Submenú Video Configuration (Configuración de vídeo)	62
Submenú USB Configuration (Configuración de USB)	63
Submenú Chipset Configuration (Configuración de chipset).....	64
Menú Security (Seguridad).....	66
Menú Power (Alimentación)	67
Submenú ACPI.....	68
Menú Boot (Arranque).....	69
Submenú Boot Device Priority (Prioridad del dispositivo de arranque)	70
Submenú Hard Disk Drives (Unidades de disco duro)	71
Submenú Removable Devices (Dispositivos extraíbles)	72
ATAPI CD-ROM Drives (Unidades de CD-ROM ATAPI)	73
Menú Exit (Salir).....	74

5 Recursos de la tarjeta de sobremesa

Mapa de memoria	75
Canales DMA	75
Interrupciones	76

A Indicadores y mensajes de error

Códigos de señales acústicas del BIOS	77
Mensajes de error del BIOS	78

B Normativas reglamentarias

Normativas de seguridad.....	81
Declaración de conformidad con la normativa europea	81
Normativas ecológicas del producto.....	82
Normativas CEM	83
Marcas de certificación del producto (nivel de tarjeta)	84

Figuras

1. Componentes de la tarjeta de sobremesa	11
2. Ubicación del indicador de alimentación en espera	19
3. Instalación del protector de E/S	24
4. Orificios de los tornillos de montaje de la tarjeta de sobremesa.....	25
5. Instalación de un procesador	26
6. Conexión del cable del disipador de calor del ventilador del procesador a la cabecera del ventilador del procesador	27
7. Instalación de la memoria	28
8. Extracción de la tarjeta AGP	30
9. Conexión del cable IDE	31
10. Cabeceras internas.....	32
11. Ubicación de conectores de control de hardware y de alimentación	35
12. Conectores de interfaz de periféricos y tarjetas complementarias	37
13. Ubicación del bloque de puentes de configuración del BIOS	38
14. Conectores del panel posterior	40
15. Extracción de la pila de la tarjeta de sobremesa.....	44

Tablas

1. Resumen de características	9
2. Componentes de la tarjeta de sobremesa	12
3. Procesadores admitidos por la tarjeta de sobremesa	13
4. Memoria.....	14
5. LED del conector LAN RJ-45	16
6. Nombres de señal de cabecera de audio del panel frontal (J8A1)	33
7. Cabecera de panel frontal (J9G1)	34
8. Cabecera de USB 2.0 (J9F2).....	34
9. Configuración de los puentes para los diferentes modos del programa Setup del BIOS (J9H2).....	38
10. Barra de menús del programa Setup del BIOS	49
11. Teclas de función del programa Setup del BIOS	50
12. Menú Maintenance (Mantenimiento).....	50
13. Menú Main (Principal)	51
14. Menú Advanced (Opciones avanzadas)	52
15. Submenú PCI Configuration (Configuración PCI)	53
16. Submenú Boot Configuration (Configuración de arranque).....	54
17. Submenú Peripheral Configuration (Configuración de periféricos).....	55
18. Submenú IDE Configuration (Configuración de IDE)	57
19. Submenús Primary/Secondary IDE Master/Slave Configuration (Configuración del maestro / esclavo IDE primario / secundario)	58
20. Submenú Diskette Configuration (Configuración de disquete)	60
21. Submenú Event Log Configuration (Configuración de registro de eventos)	61
22. Submenú Video Configuration (Configuración de vídeo).....	62
23. Submenú USB Configuration (Configuración de USB).....	63
24. Submenú Chipset Configuration (Configuración de chipset)	64
25. Menú Security (Seguridad)	66
26. Menú Power (Alimentación)	67
27. Submenú ACPI	68
28. Menú Boot (Arranque)	69
29. Submenú Boot Device Priority (Prioridad del dispositivo de arranque)	70
30. Submenú Hard Disk Drives (Unidades de disco duro)	71
31. Submenú Removable Devices (Dispositivos extraíbles)	72
32. Submenú ATAPI CD-ROM Drives (Unidades de CD-ROM ATAPI).....	73
33. Menú Exit (Salir)	74
34. Mapa de memoria del sistema.....	75
35. Canales DMA.....	75
36. Interrupciones	76
37. Códigos de señales acústicas.....	77
38. Mensajes de error del BIOS.....	78
39. Normativas de seguridad	81
40. Normativas CEM.....	83
41. Marcas de certificación del producto.....	84

1 Características de la tarjeta de sobremesa

La Tabla 1 describe las principales características de la tarjeta de sobremesa D845EPI de Intel®.

Tabla 1. Resumen de características

Factores de forma	MicroATX a 9,2 por 8,2 pulgadas
Procesador	Compatible con: <ul style="list-style-type: none">• Procesador Intel® Pentium® 4 en un zócalo mPGA-478 con bus de sistema a 533/400 MHz• Procesador Intel® Celeron® en un zócalo mPGA-478 con bus de sistema a 400 MHz
Memoria	<ul style="list-style-type: none">• Dos zócalos DDR SDRAM DIMM de 184 patillas, 2,5 V• Compatible con DIMM DDR333/266/200 MHz• Soporta un máximo de 2 GB de memoria de sistema con módulos DIMM que utilizan dispositivos DRAM de tecnología de 512 Mbit
Chipset	Chipset Intel® 845E, que se compone de: <ul style="list-style-type: none">• Concentrador de controlador de memoria (MCH) Intel® 82845E• Concentrador de controlador de E/S Intel® 82801DB (ICH4)• Concentrador de microprogramación de 4 Mbit (FWH)
Audio	<ul style="list-style-type: none">• Chipset Intel 845E (AC '97)• Códec Realtek ALC202A
LAN (opcional)	Dispositivo de conexión LAN de plataforma de 10/100 Mbits/s Intel® 82562ET y conector RJ-45
Gráficos	Conector AGP 2.0 de 1,5 V
Control de E/S	Controlador de E/S de la interfaz de contador de patillas inferior (LPC) SMSC LPC47M172
Posibilidades de ampliación	Tres ranuras PCI
Interfaces para periféricos	<ul style="list-style-type: none">• Un máximo de seis puertos USB 2.0<ul style="list-style-type: none">— Cuatro puertos con enrutamiento al panel posterior— Dos puertos con enrutamiento a la cabecera USB 2.0• Dos interfaces IDE que admiten Ultra DMA-33, ATA-66/100• Una interfaz para unidad de disquete• Un puerto paralelo• Un puerto de serie• Puertos para teclado y ratón PS/2*
BIOS	<ul style="list-style-type: none">• Intel/AMI BIOS• Intel® Rapid BIOS Boot (Arranque rápido del BIOS de Intel)• Intel® Express BIOS Update (Actualización del BIOS Intel Express)• Compatible con SMBIOS
Gestión de energía	<ul style="list-style-type: none">• Soporte para configuración avanzada y para la interfaz de alimentación (ACPI).• Hardware para conectores de alimentación, ventiladores y chasis, suspensión para RAM, reanudación "on ring", activación con teclado y ratón USB y PS/2 y activación PME#.

 **NOTA**

Para obtener más información acerca de la tarjeta de sobremesa de Intel, incluidas las especificaciones técnicas del producto, las actualizaciones del BIOS y los controladores de dispositivo, visite el sitio Web de Intel:

<http://support.intel.com/support/motherboards/desktop>

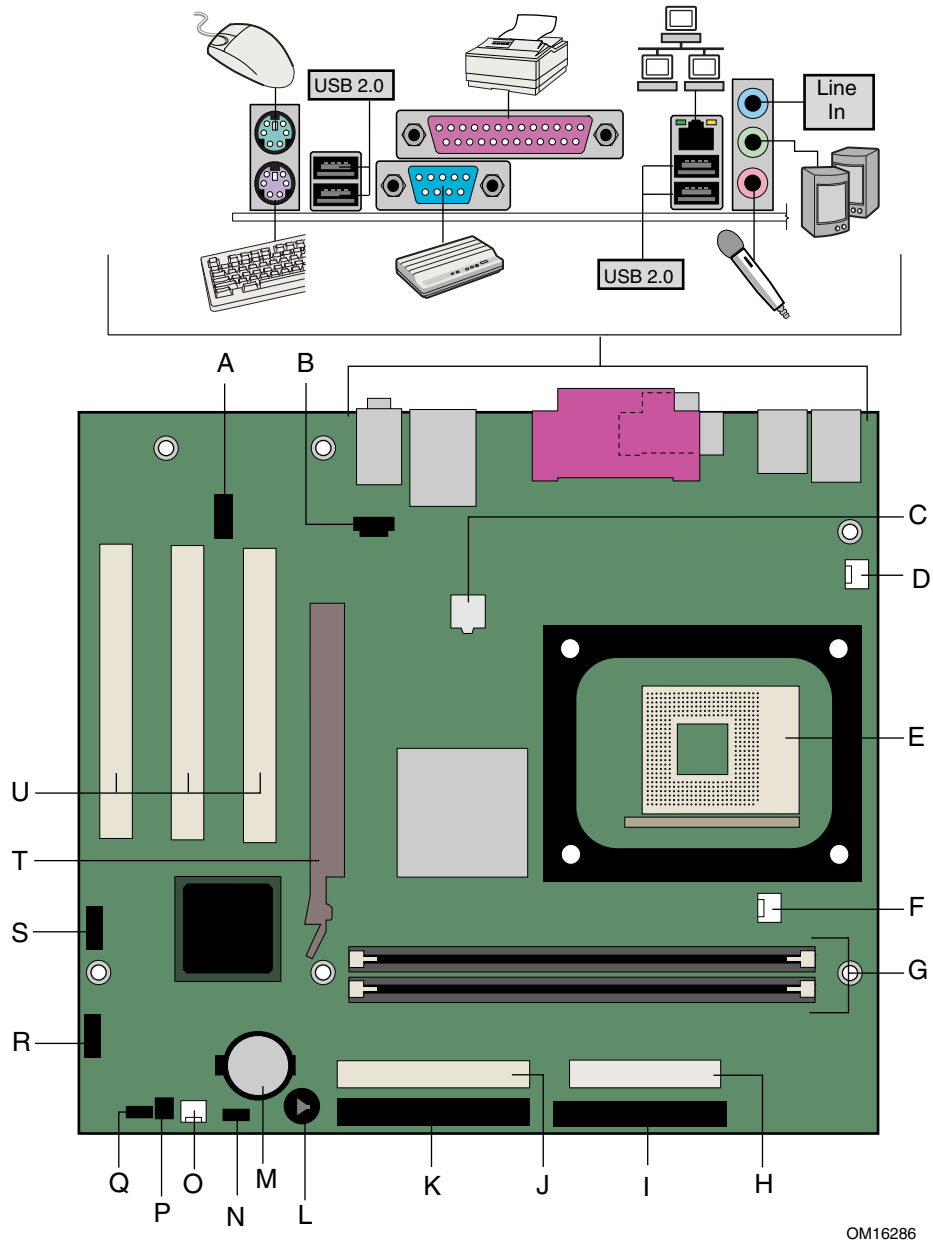
Sistemas operativos soportados

La tarjeta de sobremesa admite los siguientes sistemas operativos:

- Microsoft Windows* 98 SE
- Microsoft Windows Me
- Microsoft Windows 2000
- Microsoft Windows XP

Componentes de la tarjeta de sobremesa

La Figura 1 muestra la ubicación de los principales componentes de la tarjeta de sobremesa D845EPI.



OM16286

Figura 1. Componentes de la tarjeta de sobremesa

Tabla 2. Componentes de la tarjeta de sobremesa

Componente	Descripción
A	Cabecera de audio de panel frontal
B	Cabecera de entrada de CD (tipo ATAPI)
C	Conector de alimentación de 12 V
D	Cabecera de ventilador posterior del chasis
E	Zócalo del procesador
F	Cabecera de ventilador del procesador
G	Zócalos DIMM
H	Conector de alimentación principal
I	Conector de la unidad de disquete
J	Conector IDE secundario
K	Conector IDE primario
L	Altavoz
M	Pila
N	Cabecera de indicador LED de alimentación del panel frontal
O	Cabecera de ventilador posterior del chasis
P	Cabecera de dispositivo contra aperturas no autorizadas del chasis
Q	Bloque de puentes de configuración del BIOS
R	Cabecera del panel frontal
S	Cabecera de USB del panel frontal
T	Conector AGP
U	Conectores PCI

Enlaces relacionados:

Vaya a los enlaces siguientes para obtener información sobre la tarjeta de sobremesa D845EPI de Intel:

- <http://developer.intel.com/design/motherbd/index.htm>
- <http://support.intel.com/support/motherboards/desktop>

Procesador



PRECAUCIÓN

La no utilización de una fuente de alimentación ATX12V o SFX-12V, o la no conexión de la fuente de alimentación adicional a la tarjeta de sobremesa D845EPI, puede provocar daños a la tarjeta de sobremesa y/o a la fuente de alimentación.

La tarjeta de sobremesa D845EPI soporta un único procesador Intel Pentium 4 o Intel Celeron. Los procesadores no están incluidos en la tarjeta de sobremesa y deben adquirirse por separado.

El procesador se conecta a la tarjeta a través del zócalo mPGA de 478 patillas. El procesador Intel Pentium 4 o Intel Celeron puede extraerse y sustituirse por un procesador compatible de mayor velocidad.

La tarjeta de sobremesa D845EPI soporta los procesadores que se indican en la Tabla 3.

Tabla 3. Procesadores admitidos por la tarjeta de sobremesa

Tipo	Designación (GHz)	Bus del sistema (MHz)	Caché L2 (KB)
Procesador Intel® Pentium® 4	2,80, 2,66, 2,53, 2,40 y 2,26	533	512
	2,60, 2,50, 2,40, 2,20, 2A, 1,80A y 1,60A	400	512
	2, 1,90, 1,80, 1,70, 1,60 y 1,50	400	256
Procesador Intel® Celeron®	2,60, 2,50, 2,40, 2,30, 2,20, 2,10, 2,0, 1,80, y 1,70	400	128

La tarjeta de sobremesa D845EPI requiere una fuente de alimentación compatible con ATX12V para funcionar según las especificaciones de tarjeta de sobremesa. La tarjeta dispone de dos conectores para la fuente de alimentación compatible con ATX12V, necesarios para proporcionar alimentación al chipset Intel 845E y al procesador Intel®.

Enlaces relacionados:

Para obtener información adicional, vaya a los enlaces o páginas siguientes:

- Procesadores de Intel soportados, en <http://support.intel.com/support/motherboards/desktop>
- Instrucciones sobre la instalación del procesador, consulte la página 26 del capítulo 2
- La ubicación de los dos conectores de alimentación, consulte la página 36 del capítulo 2.

Memoria principal

NOTA

Para lograr una plena compatibilidad con todas las especificaciones de memoria SDRAM de Intel® aplicables, la tarjeta de sobremesa debe contener módulos DIMM que soporten la estructura de datos Serial Presence Detect (SPD). Si los módulos de memoria no soportan SPD, verá que se le notifica a este respecto en la pantalla al iniciar el sistema. El BIOS intentará configurar el controlador de memoria para lograr un funcionamiento normal.

NOTA

Todos los componentes y módulos DIMM de la memoria utilizados en la tarjeta de sobremesa deben cumplir las especificaciones SDRAM de PC. Éstas incluyen la PC SDRAM Specification (relativa al componente de memoria) y la PC Unbuffered DIMM Specification (especificación de DIMM sin búfer de PC).

La tarjeta de sobremesa soporta las configuraciones de memoria de canal único definidas en la Tabla 4.

Tabla 4. Memoria

Velocidad de memoria	Procesador	Bus del sistema (MHz)	Velocidad de memoria resultante (MHz)
DDR333	Procesador Pentium 4	533	333
	Procesador Pentium 4 o Celeron	400	266
DDR266	Procesador Pentium 4	533 ó 400	266
	Procesador Celeron	400	266
DDR200	Procesador Pentium 4 o Celeron	400	200

- Dos módulos DDR SDRAM DIMM de 184 patillas a 2,5 V con contactos dorados
- SPD (Serial Presence Detect, detección de presencia en serie)
- RAM no ECC sin búfer (memoria registrada no soportada)
- Soporte para tecnologías de memoria de 64 Mb, 128 Mb y 512 Mb para las configuraciones de memoria siguientes:
 - Entre 64 MB a 256 MB con tecnología de 64 Mb
 - Un máximo de 512 MB con tecnología de 128 Mb
 - Un máximo de 1 GB con tecnología de 256 Mb
 - Un máximo de 2 GB con tecnología de 512 MB

Enlaces relacionados:

Para obtener información adicional, vaya a los enlaces o páginas siguientes:

- La lista de memoria comprobada más reciente, <http://support.intel.com/support/motherboards/desktop>
- Especificaciones SDRAM, <http://www.intel.com/technology/memory/pcsdram/spec/>
- Instalación de memoria, página 28 del capítulo 2

Chipset Intel® 845E

El chipset Intel 845E se compone de los siguientes dispositivos:

- Concentrador de controlador de memoria (MCH) Intel 82845E con bus AHA
- Concentrador de controlador de E/S Intel 82801DB (ICH4) con bus AHA
- Concentrador de microprogramación (FWH)

Enlaces relacionados:

Para obtener información sobre el chipset Intel 845E, vaya al enlace siguiente:

<http://developer.intel.com/design/nav/pcserver.htm>

Subsistema de audio

Las características del subsistema de audio son las siguientes:

- Chipset Intel 845E (AC '97)
- Códec Realtek ALC202A

El subsistema de audio soporta las interfaces de audio siguientes:

- Conector de CD-ROM de tipo ATAPI
- Conector de audio del panel frontal
- Conectores del panel posterior:
 - Salida de línea
 - Entrada de línea
 - Entrada de micrófono

NOTA

El conector de salida de línea, situado en el panel posterior, sólo está diseñado para suministrar energía a auriculares o altavoces amplificados. Es posible que la calidad de audio sea mala si se conectan altavoces pasivos (no amplificados) a esta salida.

Enlaces relacionados:

Para obtener información adicional, vaya al enlace o páginas siguientes:

- Controladores y utilidades de audio, <http://support.intel.com/support/motherboards/desktop>
- Instalación de una solución de audio en el panel frontal, página 34 del capítulo 2
- Compatibilidad con la gestión de energía PCI

Subsistema LAN (opcional)

Intel 82562ET opcional (junto con Intel 82801DB ICH4) proporciona un subsistema Fast PCI LAN que ofrece conectividad tanto 10Base-T como 100Base-TX. Intel 82562ET proporciona las funciones siguientes:

- Conectividad básica LAN 10/100 Ethernet
- Compatibilidad con conector RJ-45 con indicadores LED de estado
- Umbral de tránsito programable
- EEPROM configurable que contiene la dirección MAC

Software del subsistema LAN

Para obtener controladores y software LAN, consulte el vínculo correspondiente a D845EPI en el sitio Web de Intel:

<http://support.intel.com/support/motherboards/desktop>

Conector LAN RJ-45 (LED)

En el conector LAN RJ-45 se incluyen dos LED. La Tabla 5 describe los estados de los indicadores LED cuando la tarjeta de sobremesa está activada y el subsistema de LAN se encuentra en funcionamiento.

Tabla 5. LED del conector LAN RJ-45

Color del LED	Estado del LED	Indica
Verde	Apagado	La velocidad de datos seleccionada es de 10 Mbits/s.
	Encendido	La velocidad de datos seleccionada es de 100 Mbits/s.
Amarillo	Apagado	No se ha establecido la conexión LAN.
	Activado (fijo)	Se ha establecido la conexión LAN.
	Activado (más intenso e intermitente)	El equipo se comunica con otro en la LAN.

Puerto de gráficos acelerado (AGP)



NOTA

El conector AGP está diseñado únicamente para tarjetas AGP de 1,5 V. No intente instalar una tarjeta AGP de 3,3 V anterior. El conector AGP no es compatible con tarjetas AGP de 3,3 V anteriores.

AGP es una interfaz de altas prestaciones para aplicaciones que utilicen una gran cantidad de gráficos, por ejemplo gráficos 3D. AGP es independiente del bus PCI y se ha diseñado para su utilización exclusiva con dispositivos de pantalla gráfica.

Enlaces relacionados:

Para obtener información sobre la instalación o extracción de una tarjeta AGP, consulte la página 30 en el capítulo 2.

Soporte USB 2.0 de alta velocidad

NOTA

Es posible que los sistemas informáticos que tengan un cable no apantallado conectado al puerto USB no cumplan los requisitos FCC de Clase B, aunque no exista ningún dispositivo o un dispositivo USB de baja velocidad conectado al cable. Utilice un cable apantallado que cumpla los requisitos para dispositivos USB de alta velocidad.

Esta tarjeta de sobremesa soporta un máximo de seis puertos USB 2.0 a través de ICH4; cuatro puertos con enrutamiento al panel posterior y dos en la cabecera USB del panel frontal. Los puertos USB 2.0 son compatibles con los dispositivos USB 1.1. Los dispositivos USB 1.1 funcionarán normalmente a la velocidad correspondiente a USB 1.1.

Al desactivar el USB de alta velocidad en el BIOS, todos los puertos USB 2.0 funcionarán como USB 1.1. Es posible que esto requiera la utilización de sistemas operativos que no soporten USB 2.0.

Interfaz IDE mejorada

La interfaz IDE de ICH4 gestiona el intercambio de información entre el procesador y los dispositivos periféricos, como discos duros, unidades de CD-ROM y unidades Iomega Zip* del equipo. La interfaz admite:

- Un máximo de cuatro dispositivos IDE, por ejemplo, discos duros
- Dispositivos ATAPI, por ejemplo, unidades de CD-ROM
- Dispositivos anteriores de modo PIO
- Protocolos Ultra DMA-33 y ATA-66/100
- Unidades Laser Servo (LS-120)

Ranuras de expansión

La tarjeta de sobremesa D845EPI dispone de tres conectores para tarjeta complementaria de bus PCI.

BIOS

El BIOS proporciona la prueba automática de encendido (POST, Power-On Self-Test), el programa Setup del BIOS, las utilidades de autoconfiguración PCI e IDE y el BIOS de vídeo. El BIOS se almacena en el concentrador de microprogramación.

Enlaces relacionados:

Para obtener información al respecto:

- Menús del programa Setup del BIOS, vaya al capítulo 4 en la página 49.
- Instrucciones sobre actualización del BIOS, vaya al capítulo 3 en la página 45.

Configuración automática de PCI

Si instala una tarjeta adicional PCI en el PC, la utilidad de configuración automática de PCI del BIOS detectará y configurará automáticamente los recursos (solicitudes IRQ, canales DMA y espacio de E/S) para cada tarjeta complementaria. No será necesario ejecutar el programa Setup del BIOS después de instalar una tarjeta PCI complementaria.

Configuración automática de IDE

Si instala un dispositivo IDE (por ejemplo, una unidad de disco duro) en el equipo, la utilidad de configuración automática de IDE del BIOS detectará y configurará automáticamente el dispositivo para el equipo. No será necesario ejecutar el programa Setup del BIOS después de instalar un dispositivo IDE. Puede cancelar las opciones de configuración automática especificando la configuración manual en el programa Setup del BIOS.

Para utilizar las funciones ATA-66/100, se requieren los componentes siguientes:

- Un dispositivo periférico ATA-66/100
- Un cable compatible con ATA-66/100
- Controladores de dispositivos de sistema operativo ATA-66/100

Contraseñas de seguridad

El BIOS incluye funciones de seguridad que restringen el acceso al programa Setup del BIOS y los usuarios que pueden arrancar el equipo. Puede definir una contraseña de supervisor y una contraseña de usuario para el acceso al programa Setup y para el arranque del equipo, con las siguientes restricciones:

- La contraseña del supervisor permite el acceso ilimitado para ver y cambiar todas las opciones de Setup. Si sólo está definida la contraseña de supervisor, puede pulsar la tecla <Intro> en el mensaje de solicitud de contraseña de Setup para acceder de forma restringida a dicho programa.
- Si están definidas ambas contraseñas (usuario y supervisor), debe introducir una de ellas para acceder a Setup. A continuación, las opciones de Setup estarán disponibles para su visualización y modificación, dependiendo de si se ha introducido la contraseña de supervisor o de usuario.
- Al establecer una contraseña de usuario, se restringe el acceso para arrancar el equipo. El mensaje de solicitud de contraseña se muestra antes de arrancar el equipo. Si sólo está establecida la contraseña de supervisor, el equipo arranca sin solicitar contraseña. Si se han definido ambas contraseñas, puede introducirse cualquiera de ellas para arrancar el equipo.

Características de gestión de alimentación

- Configuración avanzada e interfaz de energía (ACPI)
- Soporte para hardware:
 - Conectores de alimentación
 - Conectores del ventilador
 - Dispositivo contra aperturas no autorizadas del chasis
 - Suspensión para RAM (tecnología de PC Instantly Available)
 - Activación desde USB
 - Activación desde teclado / ratón PS/2
 - Compatibilidad con activación PME#

ACPI

ACPI proporciona al sistema operativo control directo sobre la gestión de energía y las funciones Plug & Play de un equipo. Para utilizar ACPI con la tarjeta de sobremesa se requiere un sistema operativo que ofrezca total compatibilidad con ACPI.

Conectores de alimentación

La tarjeta de sobremesa dispone de dos conectores de alimentación. Consulte la Figura 11 en la página 35 para conocer la ubicación de los conectores de alimentación.

Cabeceras de ventilador

La tarjeta de sobremesa dispone de dos cabeceras para el ventilador del chasis y una cabecera para el ventilador del procesador. Consulte la Figura 11 en la página 35 para conocer la ubicación de las cabeceras del ventilador.

Dispositivo contra aperturas no autorizadas del chasis

La tarjeta soporta una función de seguridad del chasis que detecta si se ha extraído la cubierta del mismo. La función de seguridad utiliza un conmutador mecánico (no incluido) en el chasis que puede conectarse al dispositivo contra aperturas no autorizadas del chasis en la tarjeta de sobremesa. Consulte Figura 11 en la página 35 para conocer la ubicación de la cabecera del dispositivo contra aperturas no autorizadas del chasis.

Suspensión para RAM (tecnología Instantly Available para PC)



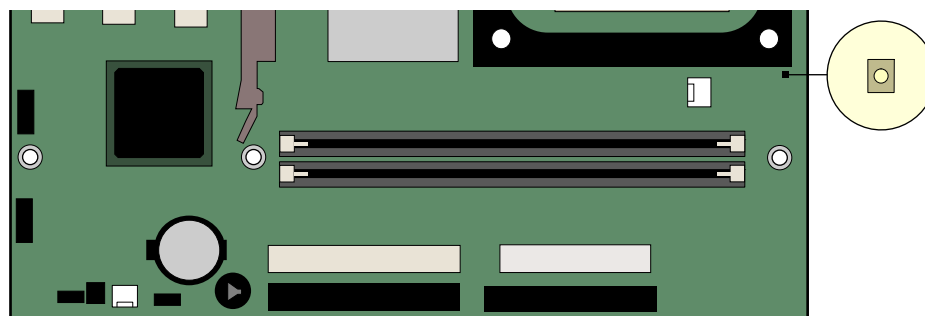
PRECAUCIÓN

Para la tecnología Instantly Available para PC, la línea en espera de 5 V para la fuente de alimentación debe ser capaz de suministrar la corriente de +5 V apropiada. De no utilizar la corriente adecuada con esta función, la fuente de alimentación y/o la funcionalidad ACPI S3 de estado de reposo podrían sufrir daños.

La tecnología Instantly Available para PC permite que la tarjeta entre en el estado de reposo S3 de ACPI (Suspensión para RAM). Mientras está en el estado de reposo S3, parecerá que el equipo está desconectado. Cuando se indique mediante un dispositivo o evento de activación, el sistema volverá rápidamente a su último estado de activación conocido.

El indicador de estado de reposo de la tarjeta de sobremesa, que aparece en la Figura 2, se enciende cuando el sistema se encuentra en espera. Esto incluye los módulos de memoria y los conectores de bus PCI, incluso cuando el equipo parece estar desconectado.

Si el sistema tiene un LED de alimentación de dos colores en el panel frontal, el estado de reposo se indicará cuando el color del LED se vuelve ámbar.



OM16287

Figura 2. Ubicación del indicador de alimentación en espera



PRECAUCIÓN

Las fuentes de alimentación utilizadas con esta tarjeta de sobremesa deben ser capaces de proporcionar una corriente de espera suficiente para soportar la configuración Instantly Available (estado de reposo S3 de ACPI). Si la corriente de espera necesaria para admitir diversos eventos de activación de los buses PCI o USB sobrepasa la capacidad de la fuente de alimentación, la tarjeta de sobremesa puede perder parámetros de registro almacenados en memoria.

Enlaces relacionados:

Para obtener más información sobre los requisitos de modo de espera de la tarjeta de sobremesa, consulte las especificaciones técnicas del producto; para ello, seleccione la tarjeta de sobremesa del enlace que se presenta a continuación y elija el apartado de documentos de producto:

<http://support.intel.com/support/motherboards/desktop>

Activación desde USB

La actividad del bus USB hace que el equipo salga del estado ACPI S1 o S3.



NOTA

La activación desde USB requiere el uso de un periférico USB que soporte esta función.

Activación desde teclado / ratón PS/2

La actividad desde teclado / ratón PS/2 hace que el equipo salga del estado ACPI S1 o S3.

Compatibilidad con activación PME#

Una vez insertada la señal PME# del bus PCI, el equipo salga de un estado ACPI S1, S3 o S5.

Altavoz

En la tarjeta de sobremesa se ha incorporado un altavoz. El altavoz proporciona información acústica mediante códigos de error (códigos de señales acústicas) durante la prueba automática de encendido (POST).

Pila

Una pila instalada en la tarjeta de sobremesa mantiene actualizados los valores de la RAM CMOS y la hora cuando el PC está desconectado. Consulte el capítulo 2 en la página 21 para obtener instrucciones acerca de cómo sustituir la pila.

Reloj de tiempo real

La tarjeta de sobremesa tiene un reloj de tiempo real y un calendario de 100 años. La pila instalada en la tarjeta de sobremesa mantiene la hora actual cuando el PC está desconectado.

2 Instalación y extracción de los componentes de la tarjeta de sobremesa

En este capítulo se indica la forma de:

- Instalar el protector de E/S
- Instalar y extraer la tarjeta de sobremesa
- Instalar y extraer un procesador
- Instalar y extraer la memoria
- Conectar el cable IDE
- Instalar y extraer una tarjeta AGP
- Conectar cabeceras internas
- Conectar el control de hardware y los cables de alimentación
- Conectar la tarjeta complementaria y los conectores de interfaz de periféricos
- Definir el bloque de puentes de configuración del BIOS
- Borrar contraseñas
- Conectar los conectores de panel posterior
- Sustituir la pila

Pasos preliminares



ADVERTENCIAS

Los procedimientos de este capítulo suponen que el usuario está familiarizado con la terminología general asociada a los equipos, así como con las medidas de seguridad y normativas legales requeridas para utilizar y modificar equipos electrónicos.

Desconecte el equipo de la fuente de alimentación y de los enlaces de telecomunicaciones, redes o módems antes de realizar cualquiera de los procedimientos descritos en este capítulo. Si no se desconecta la alimentación, los enlaces de telecomunicaciones, redes o módems antes de abrir el equipo o de realizar cualquier procedimiento, puede sufrir daños personales o dañar el equipo. Algunos circuitos de la tarjeta pueden continuar funcionando a pesar de que se haya apagado el sistema mediante el botón del panel frontal.



PRECAUCIÓN

Muchos de los conectores centrales de la tarjeta y del panel frontal proporcionan voltaje de funcionamiento (+5 V CC y +12 V CC, por ejemplo) a los dispositivos incluidos en el chasis del equipo, como ventiladores y periféricos internos. Estos conectores no tienen protección contra un exceso de corriente. No utilice estos conectores para alimentar dispositivos externos al chasis del equipo. Un fallo en la carga presentada por los dispositivos externos podría causar daños al equipo, al cable de interconexión y a los propios dispositivos externos.

Antes de comenzar, siga las instrucciones que se presentan a continuación:

- Siga siempre los pasos de cada proceso en el orden correcto.
- Prepare un registro para guardar la información del equipo como, por ejemplo, modelo, números de serie, opciones instaladas e información acerca de la configuración.
- La descarga electrostática (ESD) puede dañar los componentes. Realice los procedimientos descritos en este capítulo solamente en una estación de trabajo ESD utilizando un brazalete antiestático y una cubierta de espuma conductora. Si no dispone de una estación de este tipo, puede conseguir alguna protección ESD si utiliza un brazalete antiestático y lo conecta a una parte metálica del chasis del equipo.

Precauciones de instalación

Cuando instale y pruebe la tarjeta de sobremesa Intel, tenga en cuenta todos los avisos y advertencias de las instrucciones de instalación.

Para evitar lesiones, tenga cuidado con:

- Las patillas afiladas de los conectores
- Las patillas afiladas de las tarjetas de circuitos impresos
- Los bordes y esquinas cortantes del chasis
- Los componentes calientes (como procesadores, reguladores de tensión y disipadores térmicos)
- Desperfectos en los cables que podrían causar un cortocircuito

Tenga en cuenta todos los avisos y advertencias que le indican que se dirija al personal técnico cualificado para el mantenimiento del equipo.

Instrucciones de instalación



PRECAUCIÓN

Siga las directrices que se ofrecen a continuación para cumplir los requisitos reglamentarios y de seguridad cuando instale esta tarjeta.

Lea y cumpla todas estas instrucciones, así como las que se proporcionan con el chasis y los módulos asociados. Si las instrucciones del chasis no son coherentes con éstas o con las instrucciones de cualquier módulo asociado, póngase en contacto con el departamento de asistencia técnica del proveedor para asegurarse de que el equipo cumple las normativas reglamentarias y de seguridad pertinentes. Si no sigue estas instrucciones ni las proporcionadas por los proveedores del chasis y de los módulos, puede poner en peligro la seguridad e incumplir las leyes y normativas locales.

Conformidad con compatibilidad electromagnética (CEM)

Antes de montar el equipo, asegúrese de que la fuente de alimentación y otros módulos o periféricos, según sea necesario, han superado las pruebas CEM de Clase B y tienen las marcas correspondientes.

En las instrucciones de instalación del chasis principal, de la fuente de alimentación y de los demás módulos, preste especial atención a lo siguiente:

- Certificados de productos o ausencia de los mismos
- Protección y filtrado del cable de E/S externo
- Requisitos de montaje, conexión eléctrica y puesta a tierra
- Codificación de conectores cuando la coincidencia de los conectores equivocados pudiera ser peligrosa

Si la fuente de alimentación y otros módulos o periféricos, según proceda, no cumplen con la CEM de Clase B antes de la integración, será necesario realizar pruebas CEM en una muestra representativa del equipo informático recién finalizado.

Certificados de chasis y componentes

Asegúrese de que el chasis y determinados componentes; como la fuente de alimentación, unidades de periféricos y cables, son componentes certificados para el país y mercado donde se utilizan. Las marcas de certificación de la agencia reguladora en el producto son una garantía de certificación. Entre los certificados de producto habituales, se incluyen los siguientes:

- **En Europa**

La marca CE implica conformidad con todos los requisitos europeos relevantes. Si el chasis u otros componentes no presentan la marca CE, debe obtenerse una declaración de conformidad del proveedor con la directiva CEM europea y la directiva de bajo voltaje (cuando proceda). De forma adicional, es posible que se apliquen otras directivas, como las directivas de equipos terminales de radio y telecomunicaciones (R&TTE), dependiendo de las características del producto.

- **En los Estados Unidos**

Una marca de certificación de un laboratorio NRTL (Nationally Recognized Testing Laboratory) como UL, CSA o ETL indica que se cumplen los requisitos de seguridad. El cableado debe estar también catalogado como UL y debe ser adecuado para el uso previsto. El logotipo FCC (junto con el logotipo de Clase B) para uso doméstico o en oficina indica que se cumplen los requisitos de interferencias electromagnéticas (EMI).

- **En Canadá**

Una marca de certificación reconocida en el ámbito nacional como la CSA o la cUL indica que se cumplen los requisitos de seguridad. La declaración Industry Canada en la parte frontal de esta guía del producto indica la conformidad con las normativas CEM de Canadá.

Sobrecarga en la fuente de alimentación

Evite las sobrecargas en la salida de la fuente de alimentación. Puede evitarlo asegurándose de que la carga de corriente total calculada para todos los módulos del equipo sea inferior a la corriente de salida nominal de cada circuito de salida de la fuente de alimentación.

Colocación de la pila

No existe suficiente espacio en esta tarjeta de sobremesa para proporcionar las instrucciones sobre cómo sustituir y desechar la pila de botón de litio. Para la certificación de seguridad del sistema, puede que se solicite la colocación de la siguiente frase o una equivalente, de manera permanente y legible, en el chasis, junto a la pila.



PRECAUCIÓN

Existe riesgo de explosión si se sustituye la pila por otra de un tipo incorrecto. Las pilas deben reciclarse siempre que sea posible. La eliminación de las pilas usadas debe hacerse según las regulaciones medioambientales locales.

Enlaces relacionados:

Para obtener más información sobre la sustitución de pilas, vaya a la página 42 de este mismo capítulo.

Uso limitado exclusivamente a las aplicaciones previstas

Todas las tarjetas de sobremesa de Intel se evalúan como Equipo de tecnología de la información (I.T.E.) para uso en equipos personales de instalaciones domésticas, de oficinas, escuelas, aulas informáticas o ubicaciones similares. La utilización de este producto para otras aplicaciones o entornos (como por ejemplo equipos médicos, industriales, sistemas de alarmas, sistemas de pruebas, etc.) puede requerir una nueva evaluación.

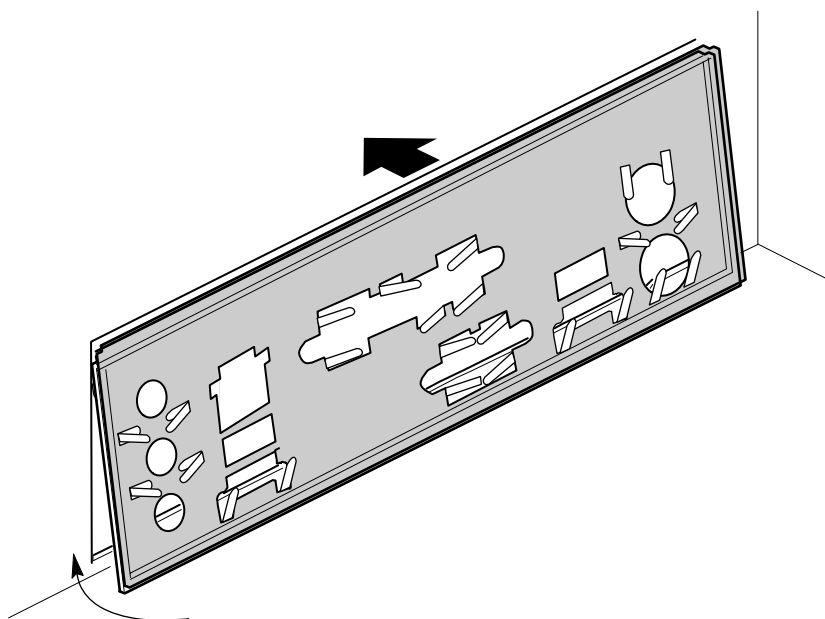
Enlaces relacionados:

Para obtener más información acerca de las normativas reglamentarias, vaya al apéndice B en la página 81.

Instalación del protector de E/S

La tarjeta de sobremesa incluye un protector de E/S. Cuando se instala en el chasis, el protector bloquea las transmisiones de radiofrecuencia, protege los componentes internos del polvo y de los objetos externos y fomenta la correcta circulación de aire dentro del chasis.

Instale el protector de E/S antes de instalar la tarjeta de sobremesa en el chasis. Coloque el protector dentro del chasis como se muestra en la Figura 3. Presione el protector para colocarlo firme y seguro en su posición correcta. Si el protector no encaja, obtenga un protector de tamaño adecuado del proveedor del chasis.



OM16288

Figura 3. Instalación del protector de E/S

Instalación y extracción de la tarjeta de sobremesa

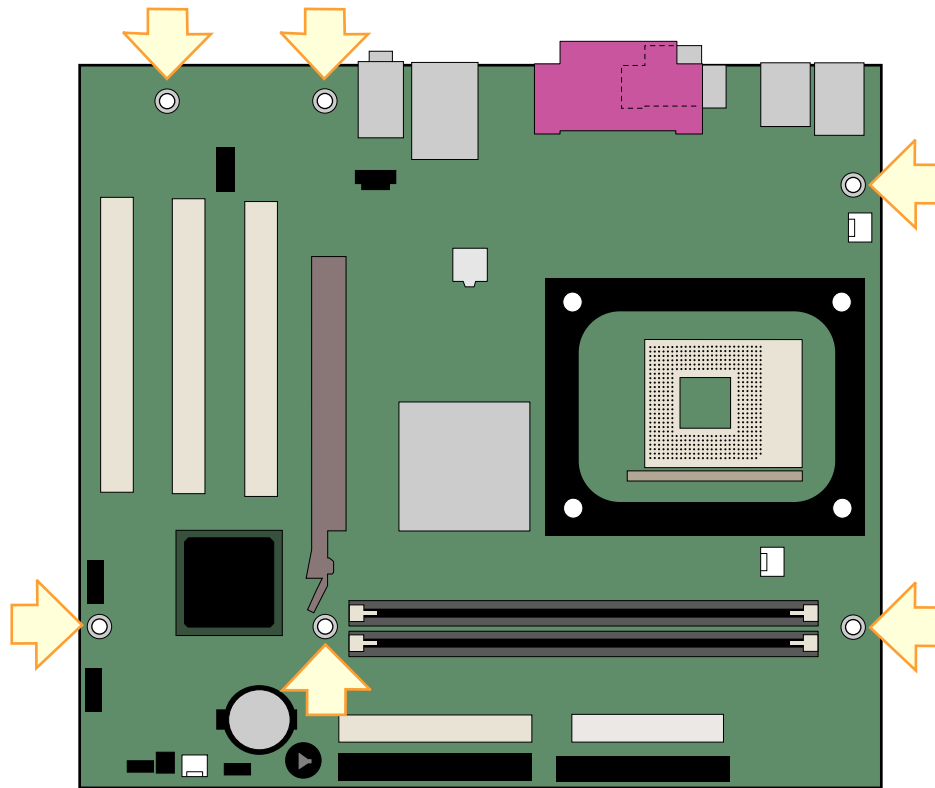
Consulte el manual del chasis para obtener instrucciones sobre la instalación y la extracción de la tarjeta de sobremesa.



ADVERTENCIA

Este procedimiento únicamente lo puede realizar personal técnico cualificado. Desconecte el equipo de la fuente de alimentación antes de realizar los procedimientos aquí descritos. Si no desconecta la alimentación antes de abrir el equipo puede sufrir daños personales o dañar el equipo.

La Figura 4 muestra la ubicación de los seis orificios de montaje de la tarjeta de sobremesa D845EPI.



OM16289

Figura 4. Orificios de los tornillos de montaje de la tarjeta de sobremesa

Instalación y extracción de un procesador

A continuación, se presentan las instrucciones para instalar el procesador en la tarjeta de sobremesa.

Instalación de un procesador

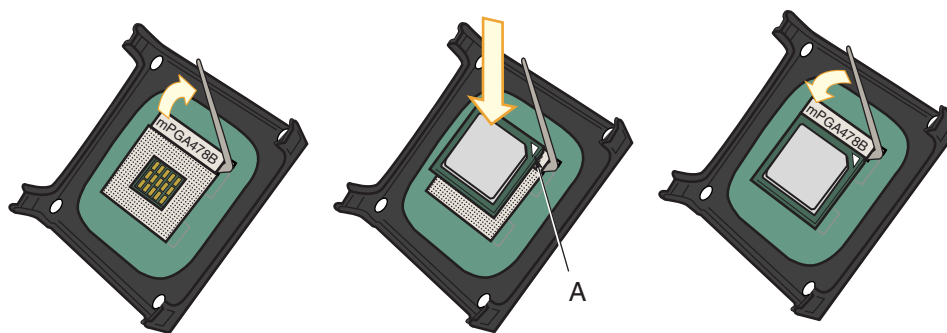


PRECAUCIÓN

Antes de instalar o extraer el procesador, asegúrese de haber eliminado la alimentación de CA desenchufando el cable de alimentación del PC; el LED de alimentación de espera debería estar apagado (consulte la Figura 2 en la página 19). Si no lo hace, el procesador y la tarjeta podrían sufrir daños.

Para instalar un procesador, siga estas instrucciones:

1. Tenga en cuenta las precauciones descritas en la sección “Pasos preliminares” en la página 21.
2. Busque el zócalo del procesador y levante la palanca del zócalo por completo.
3. Instale el procesador de forma que la esquina marcada con un triángulo dorado (A) quede alineada con la esquina en que la palanca se encuentra unida al zócalo (consulte la Figura 5).
4. Baje la palanca hasta su posición original.



OM15228

Figura 5. Instalación de un procesador

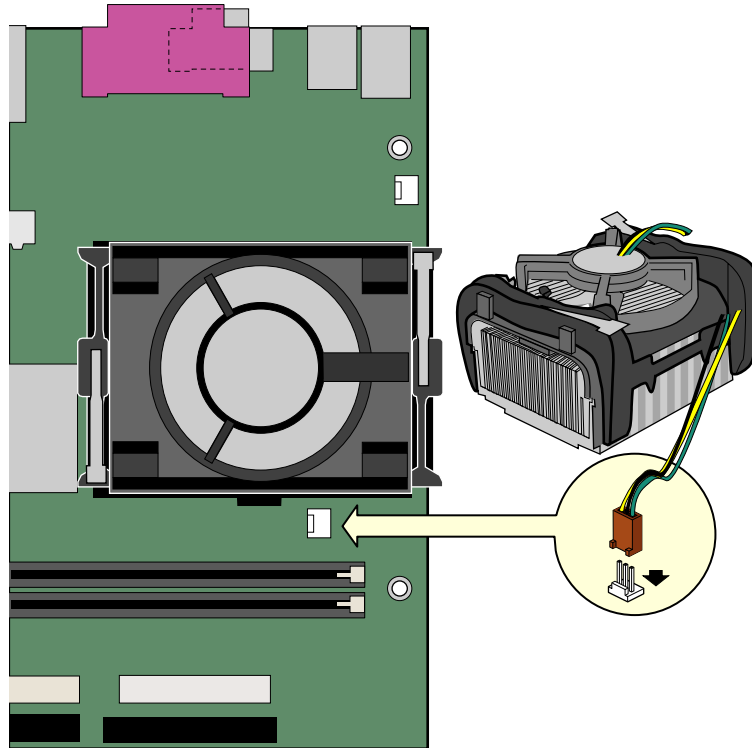
Instalación del disipador de calor del ventilador del procesador

La tarjeta de sobremesa dispone de un mecanismo de retención integrado para el disipador de calor del ventilador del procesador (RM). Para obtener instrucciones acerca de la instalación del disipador de calor del ventilador del procesador en el RM integrado, consulte el sitio Web de Intel:

<http://support.intel.com/support/processors/pentium4/intnotes478.htm>

Conexión del cable del disipador de calor del ventilador del procesador

Conecte el cable del disipador de calor del ventilador del procesador a la cabecera del ventilador del procesador (consulte la Figura 6).



OM16290

Figura 6. Conexión del cable del disipador de calor del ventilador del procesador a la cabecera del ventilador del procesador

Extracción de un procesador

Para saber cómo extraer el disipador de calor del ventilador del procesador, consulte el sitio Web de Intel:

<http://support.intel.com/support/processors/pentium4/intnotes478.htm>

Instalación y extracción de la memoria



PRECAUCIÓN

Para lograr una plena compatibilidad con todas las especificaciones de memoria SDRAM de Intel aplicables, la tarjeta debe contener módulos DIMM que soporten la estructura de datos Serial Presence Detect (SPD). Si lo desea, puede obtener información sobre las especificaciones PC Serial Presence Detect en:

<http://www.intel.com/technology/memory/pcsdram/spec/>



NOTA

Retire la tarjeta del conector AGP antes de instalar o actualizar la memoria con el fin de evitar interferencias con el mecanismo de retención de memoria.

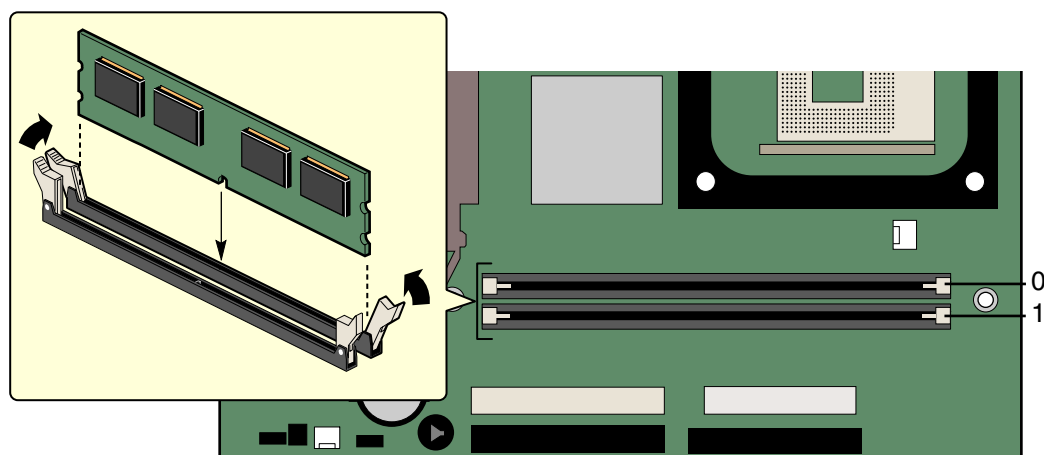
La tarjeta de sobremesa dispone de dos zócalos DIMM distribuidos como DIMM 0 y DIMM 1, tal y como se muestra en la Figura 7. Cuando se instala únicamente un solo DIMM, se coloca en DIMM 0.

Consulte el apartado Memoria principal en la página 14 para ver los requisitos de memoria.

Instalación de módulos DIMM

Para instalar módulos DIMM, realice el siguiente procedimiento:

1. Tenga en cuenta las precauciones descritas en la sección “Pasos preliminares” en la página 21.
2. Desactive todos los dispositivos periféricos conectados al equipo. Apague el equipo y desconecte el cable de alimentación de CA.
3. Extraiga el chasis del equipo y localice los zócalos DIMM (consulte la Figura 7).



OM16291

Figura 7. Instalación de la memoria

4. Asegúrese de que los clips de los extremos de los zócalos DIMM estén hacia afuera, hacia la posición de apertura.
5. Coloque el módulo DIMM sobre el zócalo. Alinee la pequeña muesca del borde inferior del módulo DIMM con las referencias del zócalo (consulte la Figura 7).
6. Inserte el borde inferior del módulo DIMM en el zócalo.
7. Cuando el módulo DIMM esté colocado, presione hacia abajo sobre el borde superior del módulo hasta que los clips de retención se ajusten en su lugar. Asegúrese de que los clips estén perfectamente ajustados (consulte la Figura 7).
8. Vuelva a colocar el chasis del PC y conecte de nuevo el cable de alimentación de CA.

Extracción de módulos DIMM

Para extraer un módulo de memoria, realice los siguientes pasos:

1. Tenga en cuenta las precauciones descritas en la sección “Pasos preliminares” en la página 21.
2. Desactive todos los dispositivos periféricos conectados al equipo. Apague el equipo.
3. Desenchufe el cable de alimentación de CA del equipo.
4. Retire el chasis del equipo.
5. Retire la tarjeta AGP, si es necesario.
6. Oprima ligeramente los clips de retención de cada extremo del zócalo DIMM. El módulo DIMM quedará libre del zócalo.
7. Sujete el DIMM por los extremos, extráigalo del zócalo y guárdelo en un envoltorio antiestático.
8. Vuelva a instalar y a conectar todas las piezas que haya extraído o desconectado para conseguir acceder a los zócalos DIMM.
9. Vuelva a colocar el chasis del PC y conecte de nuevo el cable de alimentación de CA.

Instalación y extracción de una tarjeta AGP



PRECAUCIÓN

Cuando instale cualquier tarjeta AGP en la tarjeta de sobremesa, asegúrese de que se encuentra correctamente insertada en el conector AGP antes de encender el sistema. Si la tarjeta no se encuentra colocada correctamente en el conector AGP, es posible que se produzca un cortocircuito en las patillas de la ranura AGP. Dependiendo de la protección de la fuente de alimentación, determinados componentes de la tarjeta y/o dispositivos de seguimiento pueden sufrir daños.

El conector AGP es compatible con las tarjetas 4x y 2x AGP de 1,5 V. La tarjeta de sobremesa dispone de un mecanismo de retención (RM) integrado para la tarjeta AGP.

Instalación de una tarjeta AGP

Siga estas instrucciones para instalar una tarjeta AGP:

1. Tenga en cuenta las precauciones descritas en la sección “Pasos preliminares” en la página 21.
2. Sitúe la tarjeta en el conector AGP.
3. Presione la tarjeta hasta que esté completamente encajada en el conector AGP y la muesca de retención de la tarjeta encaje en su sitio alrededor de la patilla de retención.
4. Asegure el soporte metálico de la tarjeta al panel posterior del chasis con un tornillo.

Extracción de la tarjeta AGP

Siga estas instrucciones para extraer la tarjeta AGP del mecanismo de retención (consulte la Figura 8):

1. Tenga en cuenta las precauciones descritas en la sección “Pasos preliminares” en la página 21.
2. Extraiga el tornillo (B) que asegura el soporte metálico de la tarjeta (A) al panel posterior del chasis.
3. Presione hacia atrás la palanca del mecanismo de retención (C), como se muestra en la Figura 8, hasta que la patilla de retención oculte completamente la muesca en la tarjeta.
4. Tire de la tarjeta hacia arriba (D).

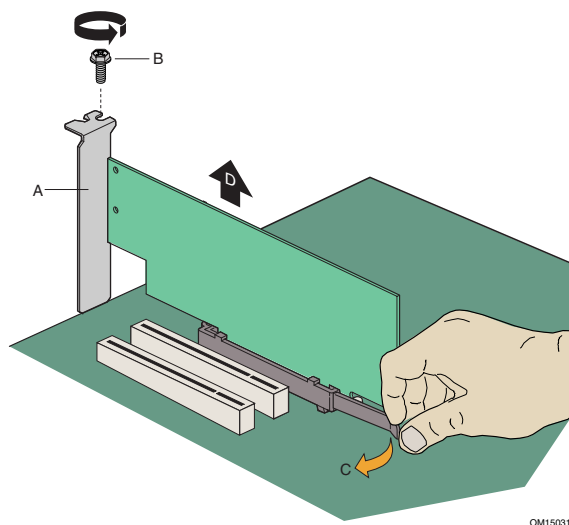


Figura 8. Extracción de la tarjeta AGP

Conexión del cable IDE

El paquete de la tarjeta de sobremesa Intel® incluye un cable IDE. El cable conecta dos unidades a la tarjeta de sobremesa. El cable admite el protocolo de transferencia ATA-66 y ATA-100, y es compatible con unidades anteriores que utilicen protocolos de transferencia IDE más lentos. La Figura 9 muestra la instalación correcta del cable.

 **NOTA**

Los cables ATA-66/100 son compatibles con unidades que utilizan protocolos de transferencia IDE más lentos. Si una unidad de disco duro ATA-66/100 y otra que utilice cualquier otro protocolo de transferencia IDE se encuentran conectadas al mismo cable, la velocidad de transferencia máxima entre las unidades puede verse reducida a la de la unidad más lenta.

 **NOTA**

No conecte un dispositivo ATA como esclavo en el mismo cable IDE como dispositivo ATAPI maestro. No conecte, por ejemplo, una unidad de disco duro ATA a una unidad de CD-ROM ATAPI.

Para un funcionamiento correcto del cable:

1. Conecte el extremo del cable con el conector individual de color azul a la tarjeta de sobremesa (consulte la Figura 9, A).
2. Conecte el extremo del cable con los dos conectores separados por un pequeño espacio a las unidades (consulte la Figura 9, B).

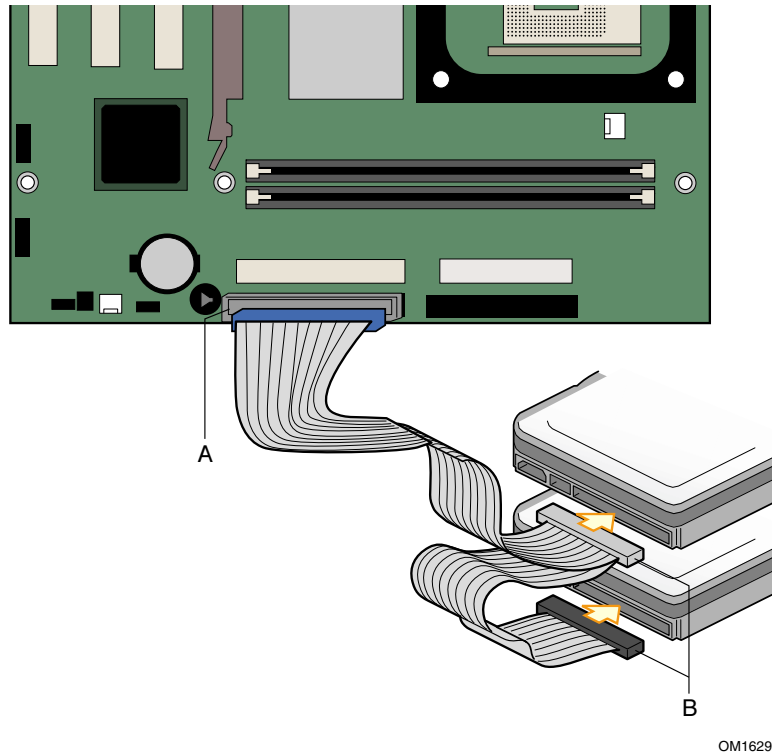
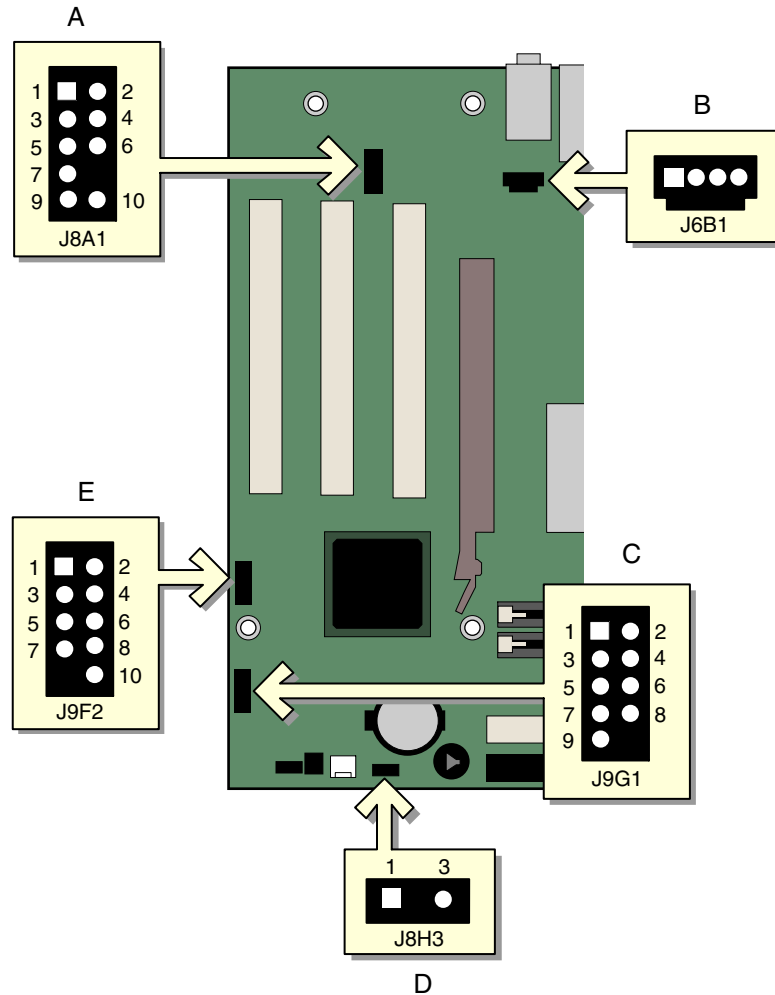


Figura 9. Conexión del cable IDE

Conexión de cabeceras internas

La Figura 10 muestra las cabeceras de USB 2.0, el indicador LED de alimentación, el panel frontal y la solución de audio.



OM16293

Componente	Descripción
A	Audio de panel frontal
B	Entrada de CD
C	Panel frontal
D	Indicador LED de alimentación del panel frontal
E	USB 2.0 del panel frontal

Figura 10. Cabeceras internas

Instalación de una solución de audio en el panel frontal

La Tabla 6 muestra la asignación de patillas para la cabecera de audio del panel frontal.

Tabla 6. Nombres de señal de cabecera de audio del panel frontal (J8A1)

Patilla	Nombre de señal	Patilla	Nombre de señal
1	AUD-MIC	2	AUD-GND
3	AUD-MIC-BIAS	4	AUD-VCC
5	AUD-FPOUT-R	6	AUD-RET-R
7	NO CONNECT	8	KEY
9	AUD-FPOUT-L	10	AUD-RET-L

Para instalar el cable que conecta una solución de audio del panel frontal a la cabecera del mismo, siga estos pasos:

1. Tenga en cuenta las precauciones descritas en la sección “Pasos preliminares” en la página 21.
2. Desactive todos los dispositivos periféricos conectados al equipo. Apague el equipo y desconecte el cable de alimentación de CA.
3. Retire la cubierta. Localice la cabecera de audio del panel frontal (J8A1).
4. Retire los tres puentes de la cabecera (esto desactiva los conectores de audio del panel posterior).
5. Instale un cable de audio de panel frontal adecuado.
6. Conecte el cable de audio a la solución de audio del panel frontal.
7. Vuelva a colocar la cubierta.

Para restablecer el funcionamiento del panel posterior, siga estos pasos:

1. Tenga en cuenta las precauciones descritas en la sección “Pasos preliminares” en la página 21.
2. Desactive todos los dispositivos periféricos conectados al equipo. Apague el equipo y desconecte el cable de alimentación de CA.
3. Retire la cubierta. Retire el cable de audio del panel frontal.
4. Instale un puente en las patillas 1 y 2 (micrófono).
5. Instale un puente en las patillas 9 y 10 (canal izquierdo posterior).
6. Instale un puente en las patillas 5 y 6 (canal derecho posterior).
7. Vuelva a colocar la cubierta.

Conecte el cable de la unidad de CD-ROM a la cabecera de entrada de CD de la tarjeta (consulte la Figura 10, B).

Conexión de la cabecera del panel frontal

Antes de conectar la cabecera del panel frontal, tenga en cuenta las precauciones descritas en la sección 21. La Tabla 7 muestra la asignación de patillas de la cabecera del panel frontal.

Tabla 7. Cabecera de panel frontal (J9G1)

Patilla	Señal	Entrada / Salida	Descripción	Patilla	Señal	Entrada / Salida	Descripción
LED de actividad de la unidad de disco duro				LED de alimentación			
1	HD_PWR	Salida	Conexión de LED del disco duro (330 Ω) a +5 V	2	HDR_BLNK_GRN	Salida	LED verde del panel frontal
3	HDA#	Salida	LED de actividad en la unidad de disco duro	4	HDR_BLNK_YEL	Salida	LED amarillo del panel frontal
Conmutador de reinicialización				Interruptor de encendido / apagado			
5	Puesta a tierra		Puesta a tierra	6	FPBUT_IN	Entrada	Interruptor de alimentación
7	FP_RESET#	Entrada	Interruptor de reinicialización	8	Puesta a tierra		Puesta a tierra
Alimentación				No conectado			
9	+5 V		Alimentación	10	N/C		No conectado

Instalación de una solución USB 2.0

Antes de instalar una solución USB 2.0, tenga en cuenta las precauciones descritas en la sección “Pasos preliminares” en la página 21. La Tabla 8 muestra la asignación de patillas para la cabecera de USB 2.0.

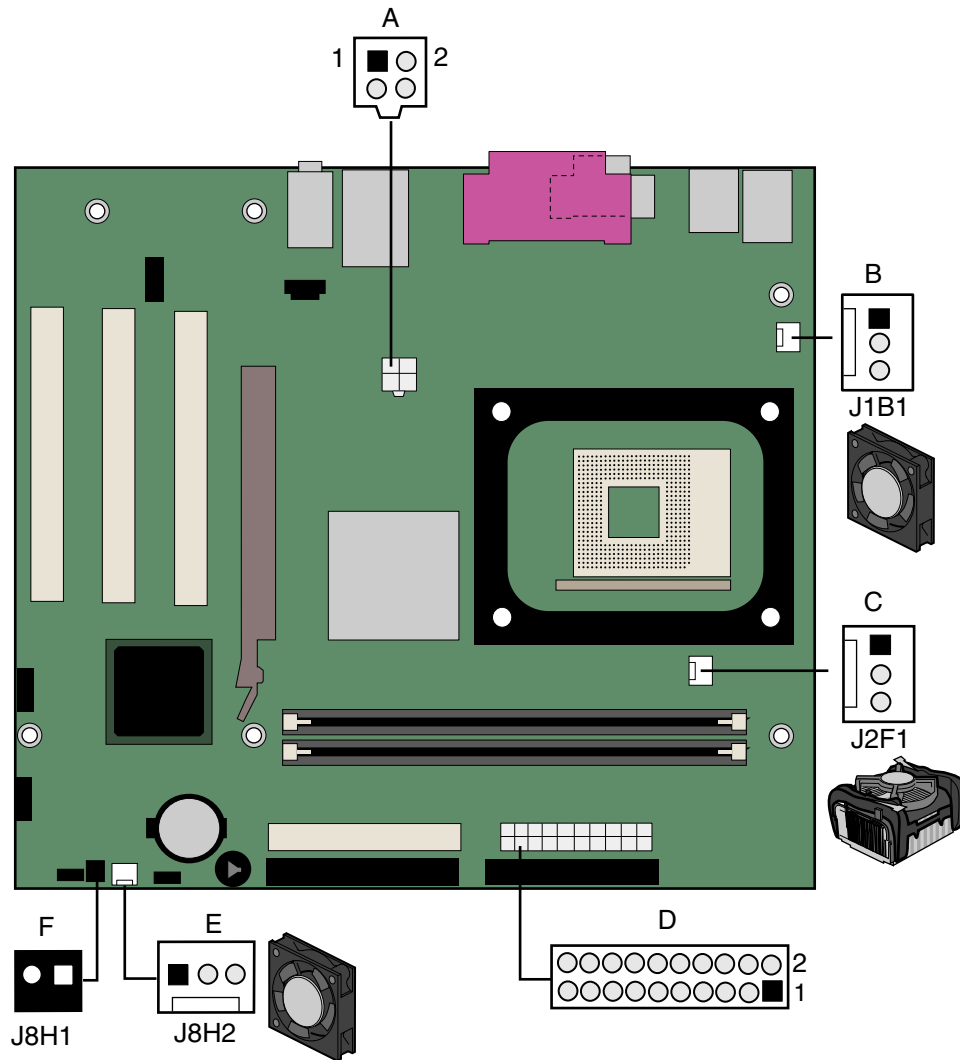
Tabla 8. Cabecera de USB 2.0 (J9F2)

Patilla	Nombre de señal	Patilla	Nombre de señal
1	Alimentación	2	Alimentación
3	D-	4	D-
5	D+	6	D+
7	Puesta a tierra	8	Puesta a tierra
9	Referencia (sin patilla)	10	No conectado

Nota: Los puertos USB pueden irse asignando según sean necesarios.

Conexión de cables de control de hardware y de alimentación

La Figura 11 muestra la ubicación de las cabeceras de control de hardware y los conectores de alimentación.



OM16294

Figura 11. Ubicación de conectores de control de hardware y de alimentación

Conexión de cables de control de hardware

Consulte la Figura 11 para ver la ubicación de la cabecera del ventilador y del dispositivo contra aperturas no autorizadas del chasis. Conecte el cable del dissipador de calor del ventilador del procesador a la cabecera del ventilador del procesador (consulte la Figura 11, C). Conecte los cables del ventilador del chasis a las cabeceras del ventilador de la tarjeta (consulte la Figura 11, B y E). Conecte el cable del dispositivo contra aperturas no autorizadas del chasis a la cabecera correspondiente en la tarjeta (consulte la Figura 11, F).

Conexión de los cables de alimentación



ATENCIÓN

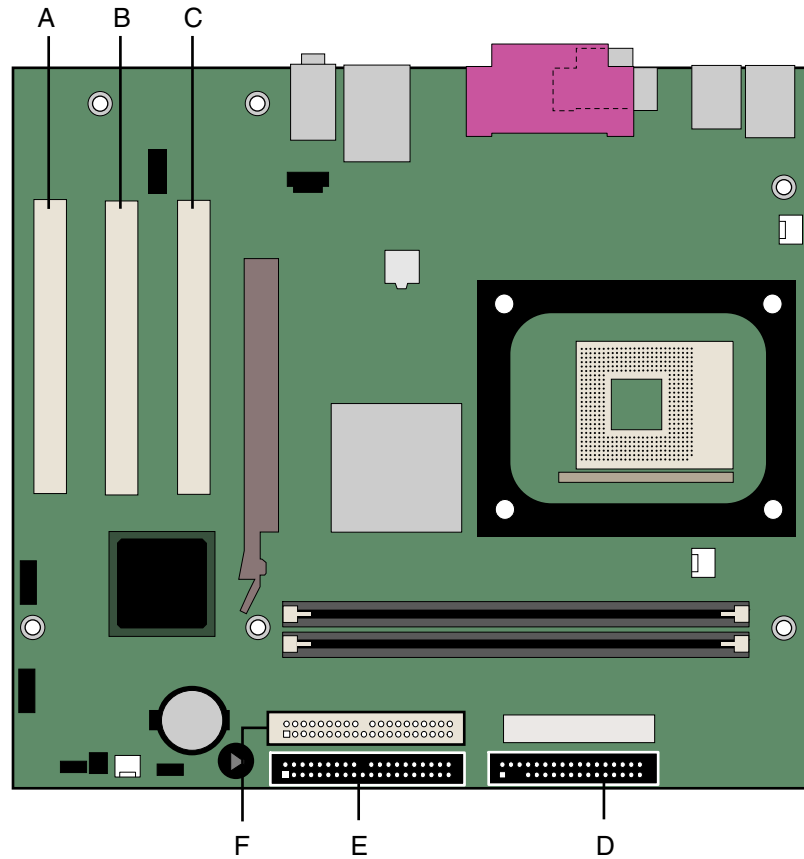
La no utilización de una fuente de alimentación ATX12V, o la no conexión de la fuente de alimentación adicional de 12 V a la tarjeta de sobremesa, puede provocar daños a la tarjeta de sobremesa y/o a la fuente de alimentación.

La Figura 11 muestra la ubicación de los conectores de alimentación.

1. Tenga en cuenta las precauciones descritas en la sección “Pasos preliminares” en la página 21.
2. Conecte el cable de la fuente de alimentación principal de 12 V al conector 2x2 (consulte la Figura 11, A).
3. Conecte el cable de la fuente de alimentación principal al conector 2x10 (consulte la Figura 11, D).

Conexión de conectores de interfaz de periféricos y tarjetas complementarias

La Figura 12 muestra la tarjeta complementaria y los conectores de interfaz de periféricos.

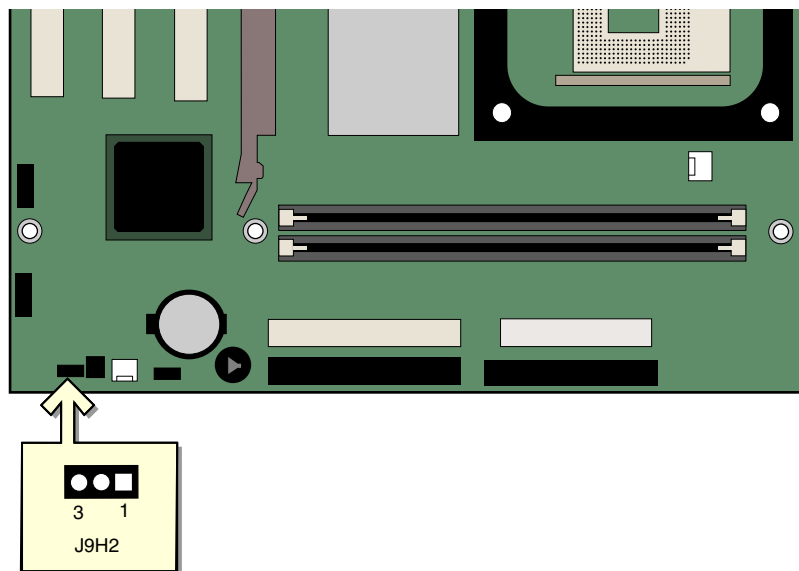


Componente	Descripción	Componente	Descripción
A	Conector 3 de bus PCI	D	Unidad de disquete
B	Conector 2 de bus PCI (enrutamiento a SMBus)	E	IDE primario
C	Conector 1 de bus PCI	F	IDE secundario

Figura 12. Conectores de interfaz de periféricos y tarjetas complementarias

Definición del bloque de puentes de configuración del BIOS

La Figura 13 muestra la ubicación del bloque de puentes de configuración del BIOS.

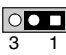
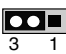
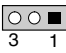


OM16296

Figura 13. Ubicación del bloque de puentes de configuración del BIOS

El bloque de puente de tres patillas permite que toda la configuración de la tarjeta se realice en el programa Setup del BIOS. La Tabla 9 muestra la configuración del puente para los modos del programa Setup.

Tabla 9. Configuración de los puentes para los diferentes modos del programa Setup del BIOS (J9H2)

Configuración del puente	Modo	Descripción
	Normal (por defecto) (1-2)	El BIOS utiliza la configuración y contraseñas actuales para arrancar.
	Configure (Configuración) (2-3)	Después de ejecutar la prueba automática de encendido (POST), el BIOS mostrará el menú Maintenance (Mantenimiento). Utilice este menú para borrar las contraseñas.
	Recovery (Recuperación) (Ninguno)	Recupera el BIOS de un disquete en caso de que se produzca un fallo al actualizar el BIOS.

Borrado de contraseñas

Este procedimiento presupone que la tarjeta está instalada en el PC y que el bloque de puentes de configuración se ha establecido en el modo Normal.

1. Tenga en cuenta las precauciones descritas en la sección “Pasos preliminares” (consulte la página 21).
2. Desactive todos los dispositivos periféricos conectados al equipo. Apague el equipo. Desconecte el cable de alimentación del equipo de la fuente de alimentación de CA (enchufe de pared o adaptador de alimentación).
3. Retire la cubierta del equipo.
4. Busque el bloque de puentes de configuración (consulte la Figura 13).
5. Coloque el puente en las patillas 2-3 tal y como se muestra a continuación.



6. Vuelva a colocar la cubierta, enchufe el equipo, enciéndalo y deje que se inicie.
7. El equipo iniciará el programa Setup. El programa Setup mostrará el menú de mantenimiento.
8. Utilice las teclas de flecha para seleccionar Clear Passwords (Borrar contraseñas). Pulse <Intro> y el programa Setup mostrará una pantalla emergente en la que se solicita la confirmación de la operación de borrado de la contraseña. Seleccione Yes (Sí) y pulse la tecla <Intro>. El programa Setup volverá a mostrar el menú de mantenimiento.
9. Pulse la tecla <F10> para guardar los valores actuales y salir del programa Setup.
10. Apague el equipo. Desconecte el cable de alimentación del equipo de la fuente de alimentación de CA.
11. Retire la cubierta del equipo.
12. Para restablecer el funcionamiento normal, vuelva a colocar el puente en las patillas 1-2 tal y como se muestra a continuación.



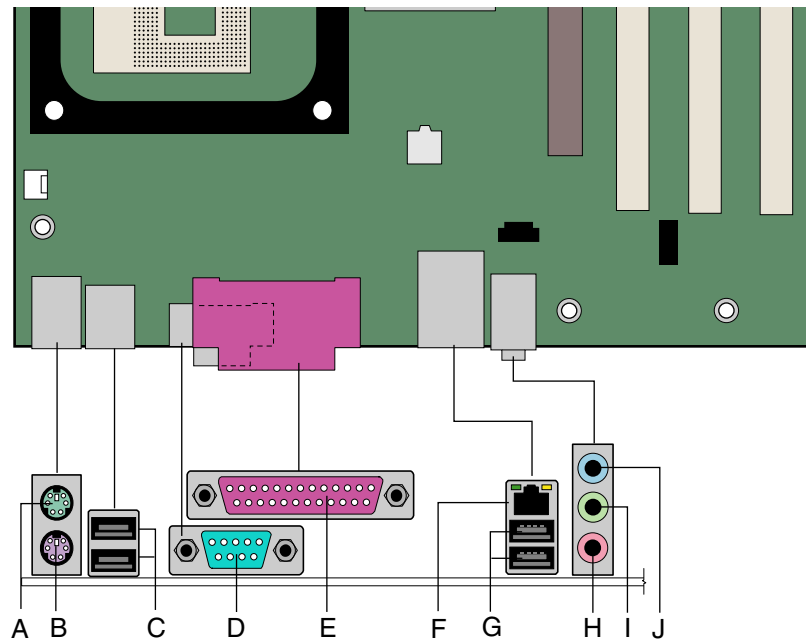
13. Vuelva a colocar la cubierta, conecte el equipo a la toma de corriente eléctrica y enciéndalo.

Conectores del panel posterior

 **NOTA**

El conector de salida de línea, situado en el panel posterior, sólo está diseñado para suministrar energía a auriculares o altavoces amplificadas. Es posible que la calidad de audio sea mala si se conectan altavoces pasivos (no amplificadas) a esta salida.

La Figura 14 muestra los conectores del panel posterior.



OM16297

Componente	Descripción
A	Puerto de ratón PS/2
B	Puerto de teclado PS/2
C	Puerto USB 2.0
D	Puerto de serie
E	Puerto paralelo
F	RJ-45 (opcional)
G	Puertos USB 2.0
H	Entrada de micrófono
I	Salida de línea de audio
J	Entrada de línea de audio

Figura 14. Conectores del panel posterior

Sustitución de la pila

Una pila de botón (CR2032) hace funcionar el reloj y la memoria CMOS. Si el equipo no está conectado a una toma de pared, la pila tiene una duración aproximada de tres años. Si el equipo está conectado, la corriente de modo de espera de la fuente de alimentación prolonga la duración de la pila. El reloj tiene una precisión de ± 13 minutos/año a 25 °C con 3,3 VSB.

Cuando esté por debajo de un cierto nivel, la configuración del programa Setup del BIOS almacenada en la memoria RAM CMOS (por ejemplo, la fecha y hora) podrá ser errónea. Sustituya la pila por una idéntica. La Figura 15 muestra la ubicación de la misma.



CAUTION

Risk of explosion if the battery is replaced with an incorrect type. Batteries should be recycled where possible. Disposal of used batteries must be in accordance with local environmental regulations.



PRECAUTION

Risque d'explosion si la pile usagée est remplacée par une pile de type incorrect. Les piles usagées doivent être recyclées dans la mesure du possible. La mise au rebut des piles usagées doit respecter les réglementations locales en vigueur en matière de protection de l'environnement.



FORHOLDSREGEL

Eksplussionsfare, hvis batteriet erstattes med et batteri af en forkert type. Batterier bør om muligt genbruges. Bortskaffelse af brugte batterier bør foregå i overensstemmelse med gældende miljølovgivning.



OBS!

Det kan oppstå eksplosjonsfare hvis batteriet skiftes ut med feil type. Brukte batterier bør kastes i henhold til gjeldende miljølovgivning.



VIKTIGT!

Risk för explosion om batteriet ersätts med felaktig batterityp. Batterier ska kasseras enligt de lokala miljövårdsbestämmelserna.



VARO

Räjähdyksvaara, jos pariston tyyppi on väärä. Paristot on kierrätettävä, jos se on mahdollista. Käytetyt paristot on hävitettävä paikallisten ympäristömääräysten mukaisesti.



VORSICHT

Bei falschem Einsetzen einer neuen Batterie besteht Explosionsgefahr. Die Batterie darf nur durch denselben oder einen entsprechenden, vom Hersteller empfohlenen Batterietyp ersetzt werden. Entsorgen Sie verbrauchte Batterien den Anweisungen des Herstellers entsprechend.



AVVERTIMENTO

Esiste il pericolo di un esplosione se la pila non viene sostituita in modo corretto. Utilizzare solo pile uguali o di tipo equivalente a quelle consigliate dal produttore. Per disfarsi delle pile usate, seguire le istruzioni del produttore.



PRECAUCIÓN

Existe peligro de explosión si la pila no se cambia de forma adecuada. Utilice solamente pilas iguales o del mismo tipo que las recomendadas por el fabricante del equipo. Para deshacerse de las pilas usadas, siga igualmente las instrucciones del fabricante.



WAARSCHUWING

Er bestaat ontploffingsgevaar als de batterij wordt vervangen door een onjuist type batterij. Batterijen moeten zoveel mogelijk worden gerecycled. Houd u bij het weggooien van gebruikte batterijen aan de plaatselijke milieuwetgeving.



ATENÇÃO

Haverá risco de explosão se a bateria for substituída por um tipo de bateria incorreto. As baterias devem ser recicladas nos locais apropriados. A eliminação de baterias usadas deve ser feita de acordo com as regulamentações ambientais da região.



AŚCIAROŻZNAŚĆ

Існуе рызыка выбуху, калі заменены акумулятар непраўльнага тыпу. Акумулятары павінны, па магчымасці, перерацоўвацца. Пазбаўляцца ад старых акумулятараў патрэбна згодна з мясцовымі заканадаўствам па экалогіі



UPOZORNĚNÍ

V případě výměny baterie za nesprávný druh může dojít k výbuchu. Je-li to možné, baterie by měly být recyklovány. Baterie je třeba zlikvidovat v souladu s místními předpisy o životním prostředí.



Προσοχή

Υπάρχει κίνδυνος για έκρηξη σε περίπτωση που η μπαταρία αντικατασταθεί από μία λανθασμένου τύπου. Οι μπαταρίες θα πρέπει να ανακυκλώνονται όταν κάτι τέτοιο είναι δυνατό. Η απόρριψη των χρησιμοποιημένων μπαταριών πρέπει να γίνεται σύμφωνα με τους κατά τόπο περιβαλλοντικούς κανονισμούς.



VIGYÁZAT

Ha a telepet nem a megfelelő típusú telepre cseréli, az felrobbanhat. A telepeket lehetőség szerint újra kell hasznosítani. A használt telepeket a helyi környezetvédelmi előírásoknak megfelelően kell kiselejtezni.



注意

異なる種類の電池を使用すると、爆発の危険があります。リサイクルが可能な地域であれば、電池をリサイクルしてください。使用後の電池を破棄する際には、地域の環境規制に従ってください。



AWAS

Risiko letupan wujud jika bateri digantikan dengan jenis yang tidak betul. Bateri sepatutnya dikitar semula jika boleh. Pelupusan bateri terpakai mestilah mematuhi peraturan alam sekitar tempatan.



OSTRZEŻENIE

Istnieje niebezpieczeństwo wybuchu w przypadku zastosowania niewłaściwego typu baterii. Zużyte baterie należy w miarę możliwości utylizować zgodnie z odpowiednimi przepisami ochrony środowiska.



PRECAUȚIE

Risc de explozie, dacă bateria este înlocuită cu un tip de baterie necorespunzător. Bateriile trebuie reciclate, dacă este posibil. Depozitarea bateriilor uzate trebuie să respecte reglementările locale privind protecția mediului.



ВНИМАНИЕ

При использовании батарей несоответствующего типа существует риск ее взрыва. Батареи должны быть утилизированы по возможности. Утилизация батарей должна проводиться по правилам, соответствующим местным требованиям.



UPOZORNENIE

Ak batériu vymeníte za nesprávny typ, hrozí nebezpečenstvo jej výbuchu. Batérie by sa mali podľa možnosti vždy recyklovať. Likvidácia použitých batérií sa musí vykonávať v súlade s miestnymi predpismi na ochranu životného prostredia.



POZOR

Zamenjava baterije z baterijo drugačnega tipa lahko povzroči eksplozijo. Če je mogoče, baterije reciklirajte. Rabljene baterije zavržite v skladu z lokalnimi okoljevarstvenimi predpisi.



การระวัง

ระวังการระเบิดที่เกิดจากเปลี่ยนแบตเตอรี่ผิดประเภท หากเป็นไปได้ ควรนำแบตเตอรี่ไปรีไซเคิล การทิ้งแบตเตอรี่ใช้แล้วต้องเป็นไปตามกฎข้อบังคับด้านสิ่งแวดล้อมของท้องถิ่น.



UYARI

Yanlış türde pil takıldığında patlama riski vardır. Piller mümkün olduğunda geri dönüştürülmelidir. Kullanılmış piller, yerel çevre yasalarına uygun olarak atılmalıdır.

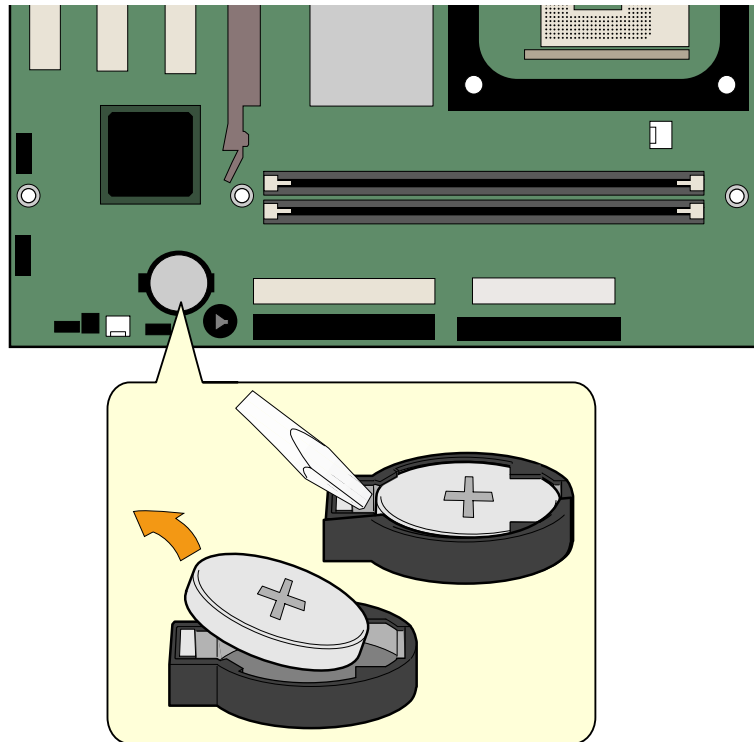


ОСТОРОГА

Використовуйте батареї правильного типу, інакше існуватиме ризик вибуху. Якщо можливо, використані батареї слід утилізувати. Утилізація використаних батарей має бути виконана згідно місцевих норм, що регулюють охорону довкілля.

Para reemplazar la pila, siga estos pasos:

1. Tenga en cuenta las precauciones descritas en la sección “Pasos preliminares” (consulte la página 21).
2. Desactive todos los dispositivos periféricos conectados al equipo. Desconecte el cable de alimentación del equipo de la fuente de alimentación de CA (enchufe de pared o adaptador de alimentación).
3. Retire la cubierta del equipo.
4. Localice la pila en la tarjeta (consulte la Figura 15).
5. Tenga en cuenta la orientación “+” y “-” de la pila.
6. Con ayuda de un destornillador mediano de cabeza plana, haga palanca suavemente en la pila para liberarla del conector.
7. Instale la nueva pila en el conector, orientando “+” y “-” correctamente.
8. Vuelva a colocar la cubierta del equipo.



OM16298

Figura 15. Extracción de la pila de la tarjeta de sobremesa

3 Actualización del BIOS

En este capítulo se indica cómo actualizar el BIOS con la utilidad de BIOS Express BIOS Update de Intel o la utilidad Flash Memory Update de Intel®, así como la forma de recuperar el BIOS si falla la actualización.

Actualización del BIOS con la utilidad Express BIOS Update de Intel®

Con la utilidad Express BIOS Update de Intel, puede actualizar el BIOS del sistema mientras se encuentra en el entorno Windows*. El archivo del BIOS se incluye en una utilidad de actualización automatizada que combina la funcionalidad de la utilidad Flash Memory Update de Intel con la facilidad de uso de los asistentes de instalación basados en Windows.

Para actualizar el BIOS con la utilidad Express BIOS Update de Intel:

1. Vaya al sitio Web de Intel:
<http://support.intel.com/support/motherboards/desktop/>
2. Desplácese a la página D845EPI, haga clic en “[view] Latest BIOS updates” (Actualizaciones recientes del BIOS) y seleccione el archivo de la utilidad Express BIOS Update.
3. Descargue el archivo a la unidad de disco duro. (También puede descargarlo a un disquete. Esto resulta útil si está actualizando el BIOS para varios sistemas idénticos.)
4. Cierre todas las demás aplicaciones. Este paso es necesario. El sistema se reiniciará en la última ventana de la utilidad Express BIOS Update.
5. Haga doble clic en el archivo ejecutable, en la ubicación de la unidad de disco duro donde lo haya guardado. De este modo, se ejecutará el programa de actualización.
6. Siga las instrucciones que se proporcionan en los cuadros de diálogo para completar la actualización del BIOS.

Actualización del BIOS con la utilidad Iflash BIOS Update de Intel®

Con la utilidad Iflash BIOS de Intel®, es posible utilizar el BIOS del sistema desde un disquete u otro dispositivo de arranque. La utilidad disponible en la Web ofrece un método sencillo para la creación de un disquete de actualización de memoria flash de arranque que actualizará el BIOS de forma automática.

Obtención del archivo de actualización del BIOS

Puede actualizar a una nueva versión del BIOS utilizando el archivo de actualización del BIOS. Este archivo de actualización es un archivo comprimido de extracción automática que contiene todos los archivos necesarios para actualizar el BIOS. El archivo de actualización del BIOS contiene:

- Nuevos archivos del BIOS
- Archivos de recuperación del BIOS
- Utilidad Flash Memory Update de Intel.

Puede obtener el archivo de actualización del BIOS a través de su proveedor de equipos o desde la página D845EPI del sitio Web de Intel:

<http://support.intel.com/support/motherboards/desktop/>

Desplácese a la página D845EPI, haga clic en “[view] Latest BIOS updates” (Actualizaciones recientes del BIOS) y seleccione el archivo de la utilidad Iflash BIOS Update de Intel.

NOTA

Consulte las instrucciones incluidas con la utilidad de actualización antes de intentar actualizar el BIOS.

La utilidad Iflash BIOS Update de Intel le permite:

- Actualizar el BIOS en la memoria Flash
- Actualizar la sección del idioma del BIOS

Actualización del BIOS



PRECAUCIÓN

El archivo AUTOEXEC.BAT, que se proporciona con los archivos de actualización, actualiza el BIOS. No interrumpa el proceso, de lo contrario es posible que el sistema no funcione.

1. Arranque el PC con el disquete de actualización del BIOS en la unidad A. Durante el arranque del sistema, el archivo AUTOEXEC.BAT proporcionado con los archivos de actualización ejecutará de forma automática el proceso de actualización del BIOS.
2. Una vez finalizado el proceso de actualización, el monitor mostrará un mensaje que le indica que extraiga el disquete y reinicie el sistema.
3. Durante el arranque del equipo, compruebe el identificador del BIOS (número de versión) para asegurarse de que la actualización se realizó de forma correcta. Si aparece un logotipo, pulse <Esc> para ver los mensajes de la POST.

Recuperación del BIOS

Es poco probable que, por algún motivo, se interrumpa el proceso de actualización del BIOS; sin embargo, si se produce una interrupción, el BIOS puede sufrir daños. Los siguientes pasos explican cómo recuperar el BIOS original en caso de que falle el proceso de actualización. El siguiente procedimiento utiliza el modo de recuperación del programa Setup. Consulte la página 38 para obtener información adicional acerca de los modos del programa Setup.

NOTA

Debido a la pequeña cantidad de código disponible en el área del bloque de arranque, no hay soporte de vídeo. No podrá ver nada en pantalla mientras dure este procedimiento. Escuche el altavoz y observe el LED de la unidad de disquete para supervisar el procedimiento.

1. Desconecte el equipo, el cable de alimentación y todos los periféricos externos.
2. Extraiga la cubierta del equipo y localice el bloque de puentes de configuración (J9H2) (consulte la Figura 13). Extraiga el puente de todas las patillas tal y como se muestra a continuación para establecer el modo de recuperación para el programa Setup.



4. Introduzca el disquete de arranque de actualización del BIOS en la unidad de disquete A.
5. Vuelva a colocar la cubierta del equipo, conecte el cable de alimentación, encienda el equipo y deje que arranque. El proceso de recuperación tardará unos minutos.
6. Escuche los sonidos del altavoz:
 - Al suministrar la alimentación, la unidad A empieza a mostrar actividad. En un minuto aproximadamente, se escuchan dos pitidos y cesa la actividad de la unidad A (temporalmente), lo cual indica la recuperación satisfactoria del núcleo del BIOS. La actividad de la unidad A comenzará de nuevo, seguida de dos o más pitidos que indican la recuperación satisfactoria del bloque de arranque. Esta secuencia de eventos indica una recuperación satisfactoria del BIOS.
 - Una serie de señales acústicas continuas indica que ha fallado el proceso de recuperación del BIOS.
7. Si el procedimiento de recuperación falla, vuelva al paso 1 y repita el proceso de recuperación.
8. Si la recuperación es correcta, apague el equipo y desconecte el cable de alimentación.
9. Retire la cubierta del equipo y continúe con el siguiente procedimiento.
10. En el bloque de puentes (J9H2), vuelva a instalar el puente en las patillas 1-2 tal y como se muestra a continuación para establecer el modo normal del programa Setup.



11. Deje el disquete de actualización en la unidad A, vuelva a colocar la cubierta del equipo y conecte el cable de alimentación.
12. Encienda el equipo y continúe con la actualización del BIOS (consulte la página 46).

4 Utilización del programa Setup del BIOS

El programa Setup del BIOS puede utilizarse para ver y cambiar los parámetros del BIOS para el equipo. Para acceder al programa Setup del BIOS, presione la tecla <F2> cuando haya empezado la prueba automática de encendido (POST) de la memoria y antes de que arranque el sistema operativo.

NOTA

Es posible que los menús del programa Setup del BIOS descritos en esta sección no presenten los parámetros más recientes. Para ver los parámetros del BIOS más recientes, consulte las especificaciones técnicas de la tarjeta de sobremesa D845EPI de Intel o el sitio Web de Intel:

<http://support.intel.com/support/motherboards/desktop/>

NOTA

Con el fin de disponer de una referencia, deberá anotar los parámetros actuales del programa Setup. Cuando haga cambios en los parámetros, actualice este registro.

NOTA

Los menús del programa Setup descritos en esta sección se aplican a las tarjetas de sobremesa con el identificador VA84510A.86A. Las tarjetas de sobremesa con otros identificadores de BIOS pueden presentar diferencias en algunas pantallas de menú del programa Setup.

La Tabla 10 muestra la barra de menús del programa Setup del BIOS.

Tabla 10. Barra de menús del programa Setup del BIOS

Maintenance (Mantenimiento)	Main (Principal)	Advanced (Opciones avanzadas)	Security (Seguridad)	Power (Alimentación)	Boot (Arranque)	Exit (Salir)
Borra contraseñas y credenciales de BIS* (Boot Integrity Service, servicio de integridad de arranque) y configura los valores de memoria de configuración avanzada	Asigna los recursos a los componentes de hardware	Configura las características avanzadas disponibles a través del chipset	Establece las contraseñas y las características de seguridad	Configura las características de gestión de energía	Selecciona las opciones de arranque y los controles de la fuente de alimentación	Guarda o desecha los cambios realizados para definir opciones del programa

* Para obtener más información acerca de BIS, consulte el sitio Web de Intel en:

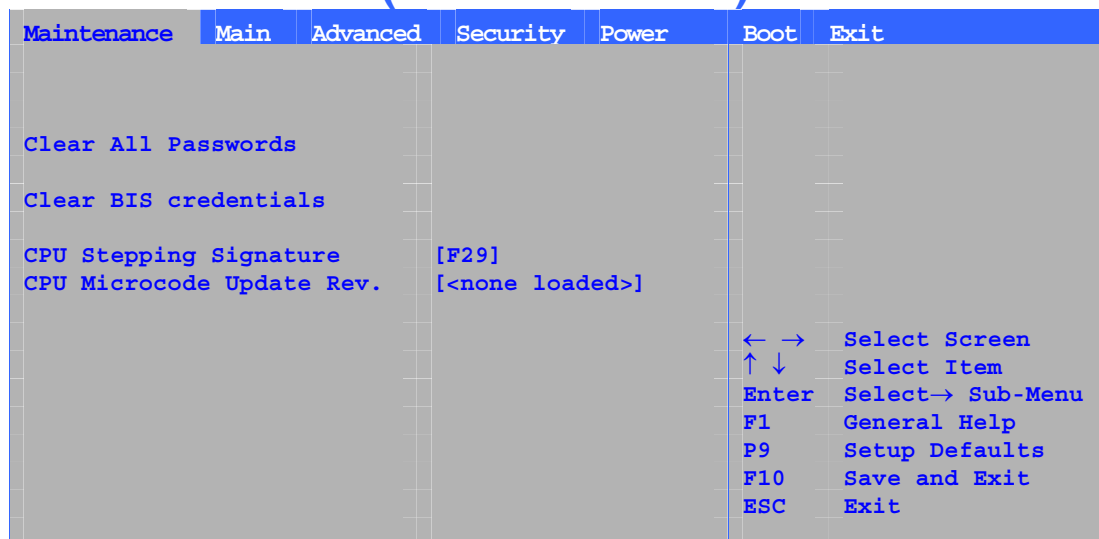
<http://developer.intel.com/design/security/index1.htm>

La Tabla 11 muestra las teclas de función disponibles para las pantallas de menú.

Tabla 11. Teclas de función del programa Setup del BIOS

Tecla de función del programa Setup del BIOS	Descripción
<←> o <→>	Selecciona una pantalla de menú diferente.
<↑> o <↓>	Mueve el cursor hacia arriba o hacia abajo.
<Tabulador>	Mueve el cursor al siguiente campo.
<Intro>	Ejecuta el comando o selecciona el submenú.
<F9>	Carga los valores de configuración por defecto para el menú actual.
<F10>	Guarda los valores actuales y sale del programa Setup del BIOS.
<Esc>	Sale del menú.

Menú Maintenance (Mantenimiento)



El menú que aparece en la Tabla 12 se utiliza para borrar las contraseñas del programa Setup. El programa Setup únicamente mostrará este menú en el modo de configuración. Consulte la página 38 para obtener información acerca del modo de configuración.

Tabla 12. Menú Maintenance (Mantenimiento)

Función	Opciones	Descripción
Clear All Passwords (Borrar todas las contraseñas)	<ul style="list-style-type: none"> • Ok (Aceptar) • Cancel (Cancelar) 	Borra tanto las contraseñas de usuario como de supervisor.
Clear BIS Credentials (Borrar las credenciales BIS)	<ul style="list-style-type: none"> • Ok (Aceptar) • Cancel (Cancelar) 	Borra las credenciales del cableado para la gestión (WfM) del servicio de integridad de arranque (BIS).
CPU Stepping Signature (Firma de graduación de la CPU)	Sin opciones	Muestra la firma de graduación del procesador.
CPU Microcode Update Revision (Revisión de actualización del microcódigo de la CPU)	Sin opciones	Muestra la revisión de actualización del microcódigo del procesador.

* Para obtener más información acerca de BIS, consulte el sitio Web de Intel en:

<http://developer.intel.com/design/security/index1.htm>

Menú Main (Principal)

Maintenance	Main	Advanced	Security	Power	Boot	Exit
BIOS Version			VA84510A.86A.xxxx.xxx			
Processor Type			Intel(R) XXXXXXXXXXXX			
Processor Speed			X.XX GHz			
System Bus Speed			XXX MHz			
System Memory Speed			XXX MHz			
Cache RAM			XXX KB			
Total Memory			XXX MB			
Memory Bank 0			XXX MB			
Memory Bank 1			XXX MB			
					← →	Select Screen
					↑ ↓	Select Item
					Enter	Select ► Sub-Menu
Language			[English]		F1	General Help
System Time			[HH.MM.SS]		P9	Setup Defaults
System Date			[DD.MM.YY]		F10	Save and Exit
					ESC	Exit

El menú Main (Principal) muestra información sobre el procesador y la memoria, y se utiliza para configurar la fecha y la hora del sistema. En la Tabla 13 se describe este menú.

Tabla 13. Menú Main (Principal)

Función	Opciones	Descripción
BIOS Version (Versión del BIOS)	Sin opciones	Muestra la versión del BIOS.
Processor Type (Tipo de procesador)	Sin opciones	Muestra el tipo de procesador.
Processor Speed (Velocidad del procesador)	Sin opciones	Muestra la velocidad del procesador.
System Bus Speed (Velocidad de bus de sistema)	Sin opciones	Muestra la velocidad de bus del sistema.
System Memory Speed (Velocidad de memoria de sistema)	Sin opciones	Muestra la velocidad de memoria del sistema.
Cache RAM (RAM caché)	Sin opciones	Muestra el tamaño de la memoria caché de segundo nivel y si es compatible con ECC.
Total Memory (Memoria total)	Sin opciones	Muestra la cantidad total de memoria RAM.
Memory Bank 0 (Banco de memoria 0)	Sin opciones	Muestra la cantidad y el tipo de memoria RAM en los bancos de memoria.
Memory Bank 1 (Banco de memoria 1)	Sin opciones	
Language(Idioma)	<ul style="list-style-type: none"> • Inglés (por defecto) • Español 	Selecciona el idioma utilizado por el BIOS por defecto.
System Time (Hora del sistema)	Horas, minutos y segundos	Especifica la hora actual.
System Date (Fecha del sistema)	Día de la semana: mes/día/año	Especifica la fecha actual.

Menú Advanced (Opciones avanzadas)

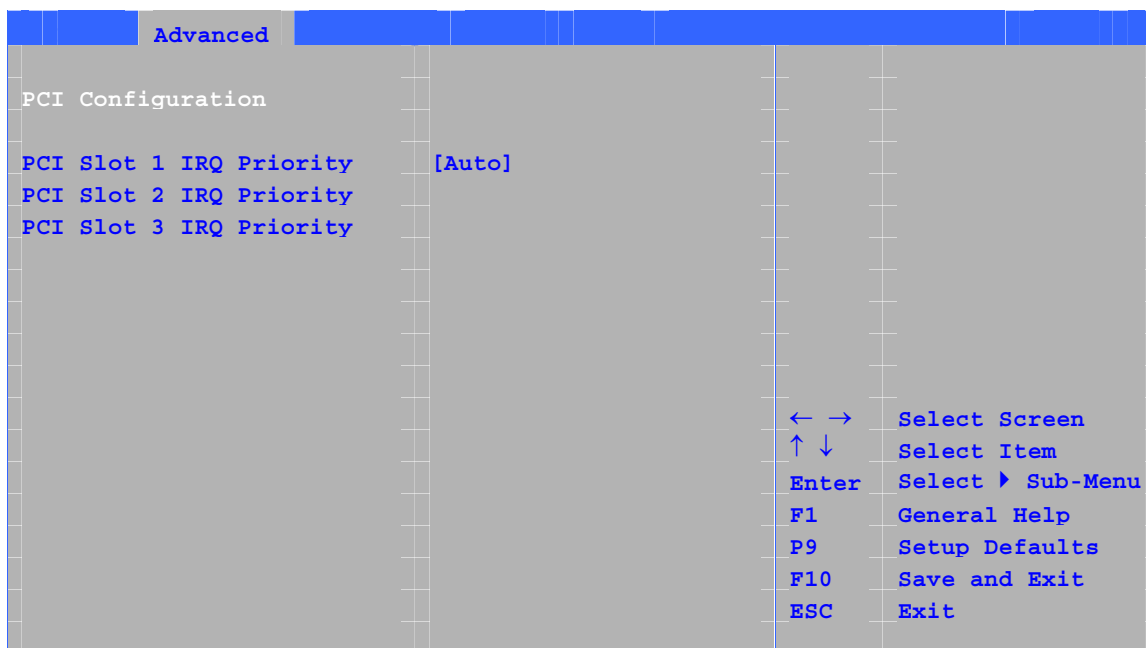
Maintenance	Main	Advanced	Security	Power	Boot	Exit
Setup Warning: Setting items on this screen to incorrect values may cause your system to malfunction!						
▶ PCI Configuration ▶ Boot Configuration ▶ Peripheral Configuration ▶ IDE Configuration ▶ Diskette Configuration ▶ Event Log Configuration ▶ Video Configuration ▶ USB Configuration ▶ Chipset Configuration						
					← →	Select Screen
					↑ ↓	Select Item
					Enter	Select ▶ Sub-Menu
					F1	General Help
					P9	Setup Defaults
					F10	Save and Exit
					ESC	Exit

La Tabla 14 describe el menú Advanced (Opciones avanzadas). Este menú se utiliza para configurar las funciones avanzadas disponibles a través del chipset.

Tabla 14. Menú Advanced (Opciones avanzadas)

Función	Opciones	Descripción
PCI Configuration (Configuración PCI)	Sin opciones	Configura la prioridad IRQ de ranura PCI. Cuando se selecciona, se muestra el submenú PCI Configuration (Configuración PCI).
Boot Configuration (Configuración de arranque)	Sin opciones	Configura Plug and Play (Conectar y listo) y la tecla Bloq Num, y restaura los datos de configuración. Cuando se selecciona, visualiza el submenú Boot Configuration (Configuración de arranque).
Peripheral Configuration (Configuración de periféricos)	Sin opciones	Configura los puertos y dispositivos periféricos. Cuando se selecciona, muestra el submenú Peripheral Configuration (Configuración de periféricos).
IDE Configuration (Configuración IDE)	Sin opciones	Especifica el tipo de dispositivo IDE conectado.
Diskette Configuration (Configuración de disquetes)	Sin opciones	Configura la unidad o unidades de disquete. Cuando se selecciona, muestra el submenú Diskette Configuration (Configuración de disquetes).
Event Log Configuration (Configuración de Registro de eventos)	Sin opciones	Configura el registro de eventos. Cuando se selecciona, muestra el submenú Event Log Configuration (Configuración de registro de eventos).
Video Configuration (Configuración de vídeo)	Sin opciones	Configura las funciones del vídeo. Cuando se selecciona, muestra el submenú Video Configuration (Configuración de vídeo).
USB Configuration (Configuración USB)	Sin opciones	Configura las funciones USB. Cuando se selecciona, se muestra el submenú USB Configuration (Configuración USB).
Chipset Configuration (Configuración de chipset)	Sin opciones	Configura las funciones de chipset. Cuando se selecciona, muestra el submenú Chipset Configuration (Configuración de chipset).

Submenú PCI Configuration (Configuración PCI)

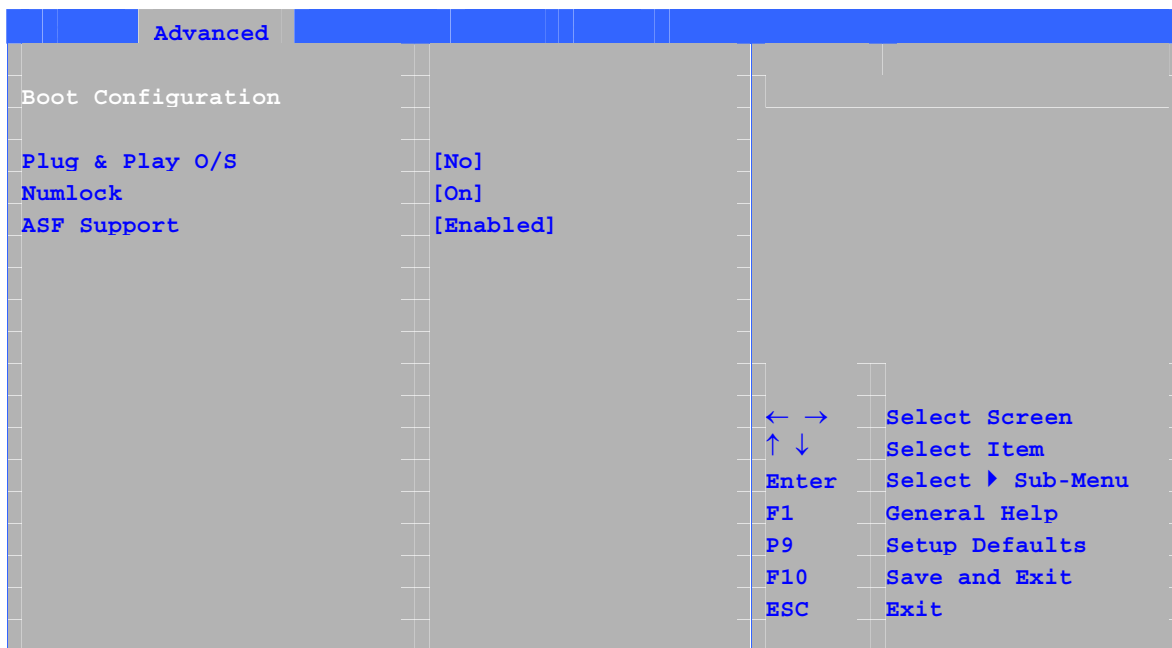


El submenú que aparece en la Tabla 15 se utiliza para configurar la prioridad IRQ de las ranuras PCI individualmente.

Tabla 15. Submenú PCI Configuration (Configuración PCI)

Función	Opciones	Descripción
PCI Slot 1 IRQ Priority (Prioridad IRQ Ranura PCI 1)	<ul style="list-style-type: none"> • Auto (Automático, por defecto) • 3 • 5 • 9 • 10 • 11 	Permite la selección de prioridad IRQ.
PCI Slot 2 IRQ Priority (Prioridad IRQ Ranura PCI 2)	<ul style="list-style-type: none"> • Auto (Automático, por defecto) • 3 • 5 • 9 • 10 • 11 	Permite seleccionar la prioridad IRQ y la activación S5.
PCI Slot 3 IRQ Priority (Prioridad IRQ Ranura PCI 3)	<ul style="list-style-type: none"> • Auto (Automático, por defecto) • 3 • 5 • 9 • 10 • 11 	Permite la selección de prioridad IRQ.

Submenú Boot Configuration (Configuración de arranque)

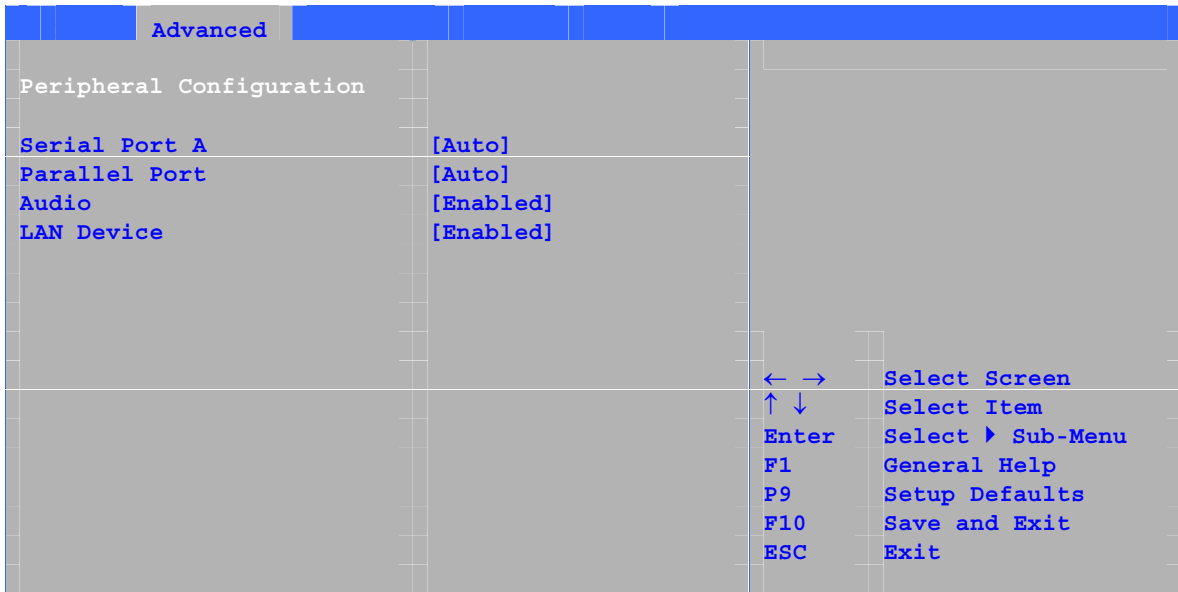


El submenú que aparece en la Tabla 16 se utiliza para configurar las opciones de Plug & Play y el estado de encendido de la tecla Bloq Num.

Tabla 16. Submenú Boot Configuration (Configuración de arranque)

Función	Opciones	Descripción
Plug & Play O/S (S/O con la función Plug & Play)	<ul style="list-style-type: none"> • No (por defecto) • Yes (Sí) 	<p>Especifica si se desea la configuración manual. Si se selecciona <i>No</i>, el BIOS configurará todos los dispositivos del sistema. Este parámetro es adecuado cuando se utiliza un sistema operativo de Plug and Play (Conectar y listo). Si se selecciona <i>Yes (Sí)</i>, el sistema operativo configurará dispositivos Plug & Play (PnP) no requeridos para el arranque si el sistema dispone de un sistema operativo Plug & Play. Esta opción está disponible para su uso durante las pruebas de laboratorio.</p>
Numlock (Bloqueo numérico)	<ul style="list-style-type: none"> • Off (Apagado) • On (Encendido, por defecto) 	<p>Especifica el estado de encendido de la función de bloqueo numérico en el teclado numérico.</p>
ASF Support (Soporte ASF)	<ul style="list-style-type: none"> • Enabled (Activado, por defecto) • Disabled (Desactivado) 	<p>Configura LAN ASF (del inglés Alert Standard Format, formato de alerta estándar).</p>

Submenú Peripheral Configuration (Configuración de periféricos)



El submenú que aparece en la Tabla 17 se utiliza para configurar los periféricos del equipo.

Tabla 17. Submenú Peripheral Configuration (Configuración de periféricos)

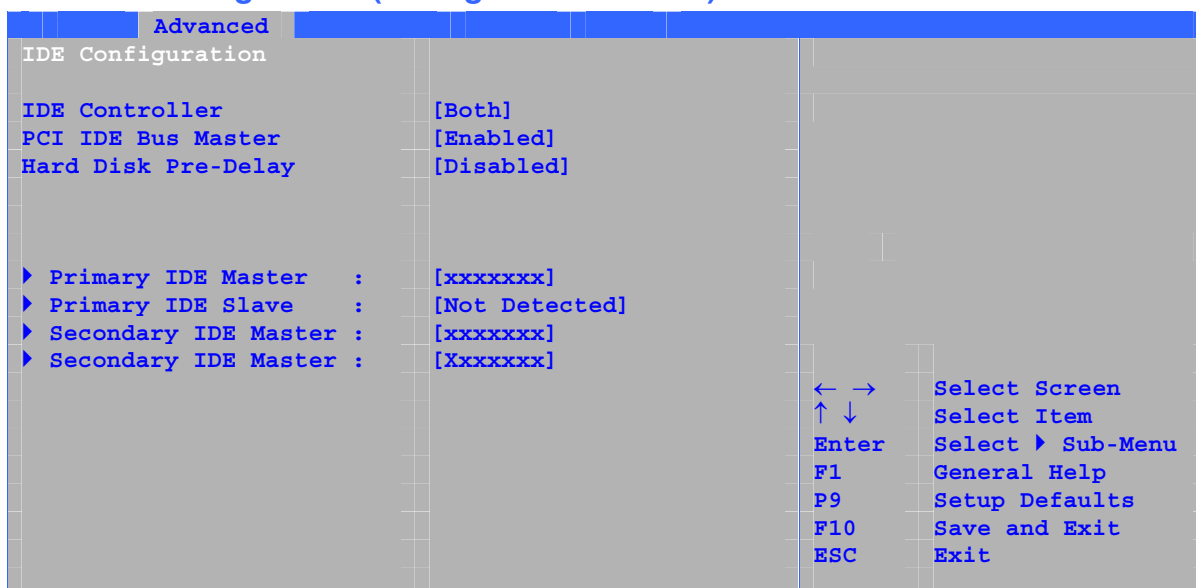
Función	Opciones	Descripción
Serial Port A (Puerto de serie A)	<ul style="list-style-type: none"> Disabled (Desactivado) Enabled (Activado) Auto (Automático, por defecto) 	Configura el puerto de serie A. <i>Auto</i> (Automático) asigna el primer puerto COM libre, normalmente COM1, la dirección 3F8h y la interrupción IRQ4. Un * (asterisco) junto a una dirección indica un conflicto con otro dispositivo.
Base I/O Address (Dirección base de E/S) (Esta función sólo está disponible cuando el puerto de serie A está activado)	<ul style="list-style-type: none"> 3F8 (por defecto) 2F8 3E8 2E8 	Especifica la dirección base de E/S para el puerto de serie A, si este puerto está activado.
Interrupt (Interrupción) (Esta función sólo está disponible cuando el puerto de serie A está activado)	<ul style="list-style-type: none"> IRQ 3 IRQ 4 (por defecto) 	Especifica la interrupción para el puerto de serie A, si este puerto está activado.
Parallel Port (Puerto paralelo)	<ul style="list-style-type: none"> Disabled (Desactivado) Enabled (Activado) Auto (Automático, por defecto) 	Configura el puerto paralelo. La opción <i>Auto</i> (Automático) asigna al LPT1 la dirección 378h y la interrupción IRQ7. Un * (asterisco) junto a una dirección indica un conflicto con otro dispositivo.

continúa

Tabla 17. Submenú Peripheral Configuration (Configuración de periféricos) (continuación)

Función	Opciones	Descripción
Mode (Modo)	<ul style="list-style-type: none"> • Output Only (Sólo salida) • Bi-directional (Bidireccional, por defecto) • EPP • ECP 	<p>Selecciona el modo para el puerto paralelo. No está disponible si el puerto paralelo está desactivado.</p> <p>La opción <i>Output Only</i> (Sólo salida) funciona en modo compatible con AT*.</p> <p>La opción <i>Bi-directional</i> (Bidireccional) funciona en modo compatible con PS/2.</p> <p>La opción <i>EPP</i> (Extended Parallel Port, Puerto paralelo extendido) es un modo bidireccional de alta velocidad.</p> <p>La opción <i>ECP</i> (Enhanced Capabilities Port, Puerto de funciones avanzadas) es un modo bidireccional de alta velocidad.</p>
Base I/O address (Dirección base de E/S) (Esta función sólo está disponible cuando el puerto paralelo está activado)	<ul style="list-style-type: none"> • 378 (por defecto) • 278 	<p>Especifica la dirección base de E/S para el puerto paralelo, si dicha opción está activada.</p>
Interrupt (Interrupción) (Esta función sólo está disponible cuando el puerto paralelo está activado)	<ul style="list-style-type: none"> • IRQ 5 • IRQ 7 (por defecto) 	<p>Especifica la interrupción del puerto paralelo, si dicha opción está activada.</p>
Audio	<ul style="list-style-type: none"> • Disabled (Desactivado) • Enabled (Activado, por defecto) 	<p>Activa o desactiva el subsistema de audio incorporado.</p>
LAN Device (Dispositivo LAN) (Esta función sólo aparece cuando se dispone de LAN integrada)	<ul style="list-style-type: none"> • Disabled (Desactivado) • Enabled (Activado, por defecto) 	<p>Activa o desactiva el dispositivo LAN.</p>

Submenú IDE Configuration (Configuración de IDE)

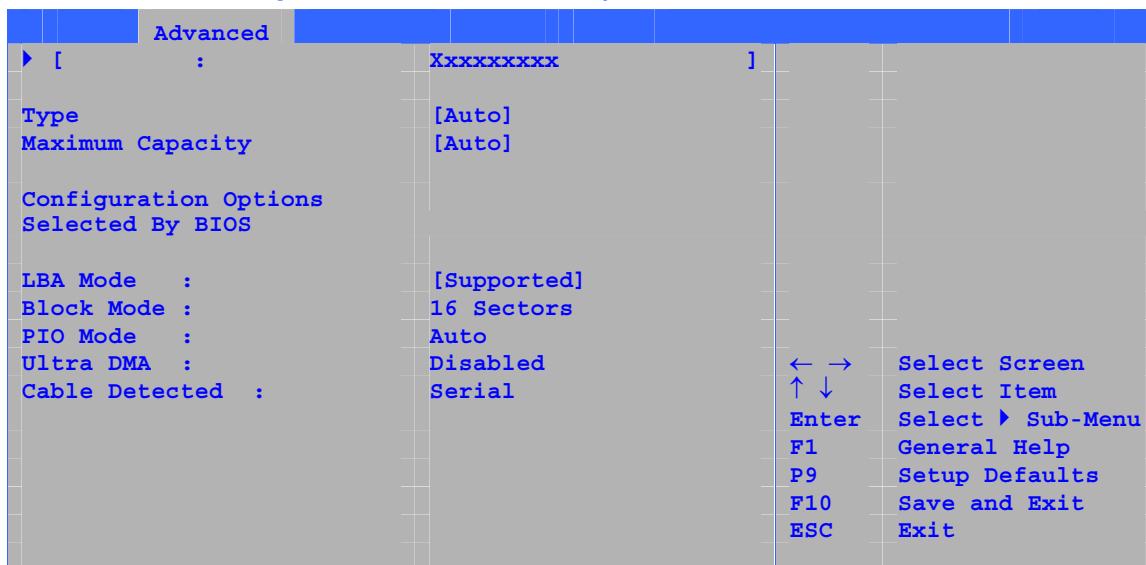


El submenú que aparece en la Tabla 18 se utiliza para configurar las opciones de dispositivo IDE.

Tabla 18. Submenú IDE Configuration (Configuración de IDE)

Función	Opciones	Descripción
IDE Controller (Controlador IDE)	<ul style="list-style-type: none"> Disabled (Desactivado) Primary (Primario) Secondary (Secundario) Both (Ambos, por defecto) 	Especifica el controlador IDE integrado. <i>Disabled</i> desactiva el controlador IDE integrado. <i>Primary</i> (Primario) sólo activa el controlador IDE primario. <i>Secondary</i> (Secundario) sólo activa el controlador IDE secundario. La opción <i>Both</i> (Ambos) activa los dos controladores IDE.
PCI IDE Bus Master (Maestro de Bus IDE PCI)	<ul style="list-style-type: none"> Disabled (Desactivado) Enabled (Activado, por defecto) 	Permite a un dispositivo PCI iniciar una transacción como maestro.
Hard Disk Pre-Delay (Retardo previo del disco duro)	<ul style="list-style-type: none"> Disabled (Desactivado, por defecto) 3 Seconds (segundos) 6 Seconds (segundos) 9 Seconds (segundos) 12 Seconds (segundos) 15 Seconds (segundos) 21 Seconds (segundos) 30 Seconds (segundos) 	Especifica el retardo previo del disco duro. Hace que el BIOS inserte un retardo antes de intentar detectar unidades IDE en el sistema.
Primary IDE Master (Maestro IDE principal)	Sin opciones	Informa del tipo de dispositivo IDE conectado. Cuando se selecciona, muestra el submenú Primary IDE Master (Maestro IDE primario).
Primary IDE Slave (Esclavo IDE principal)	Sin opciones	Informa del tipo de dispositivo IDE conectado. Cuando se selecciona, muestra el submenú Primary IDE Slave (Esclavo IDE primario).
Secondary IDE Master (Maestro IDE secundario)	Sin opciones	Informa del tipo de dispositivo IDE conectado. Cuando se selecciona, muestra el submenú Secondary IDE Master (Maestro IDE secundario).
Secondary IDE Slave (Esclavo IDE secundario)	Sin opciones	Informa del tipo de dispositivo IDE conectado. Cuando se selecciona, muestra el submenú Secondary IDE Slave (Esclavo IDE secundario).

Submenús Primary/Secondary IDE Master/Slave Configuration (Configuración del maestro / esclavo IDE primario / secundario)



Existen cuatro submenús IDE: maestro primario, esclavo primario, maestro secundario y esclavo secundario. La Tabla 19 muestra el formato de los submenús IDE. Por motivos de brevedad, sólo se muestra un ejemplo.

Tabla 19. Submenús Primary/Secondary IDE Master/Slave Configuration (Configuración del maestro / esclavo IDE primario / secundario)

Función	Opciones	Descripción
Drive Installed (Unidad instalada)	None (Ninguno)	Muestra el tipo de unidad instalada.
Type (Tipo)	<ul style="list-style-type: none"> Auto (Automático, por defecto) User (Usuario) 	<p>Especifica el modo de configuración IDE para los dispositivos IDE.</p> <p><i>Auto</i> (Automático) completa las capacidades del dispositivo ATA/ATAPI.</p> <p>La opción <i>User</i> (Usuario) permite cambiar las capacidades.</p>
Maximum Capacity (Capacidad máxima)	None (Ninguno)	Muestra la capacidad de la unidad.
LBA Mode Control (Control de modo LBA) (Nota)	None (Ninguno)	Especifica el control de modo LBA.
Block Mode (Modo bloque)	<ul style="list-style-type: none"> Disabled (Desactivado) 2 Sectors (2 sectores) 4 Sectors (4 sectores) 8 Sectors (8 sectores) 16 Sectors (16 sectores, por defecto) 	<p>Especifica el número de sectores por bloque para transferencias desde la unidad de disco duro a la memoria.</p> <p>Compruebe las especificaciones de la unidad de disco duro para conseguir una configuración óptima.</p>

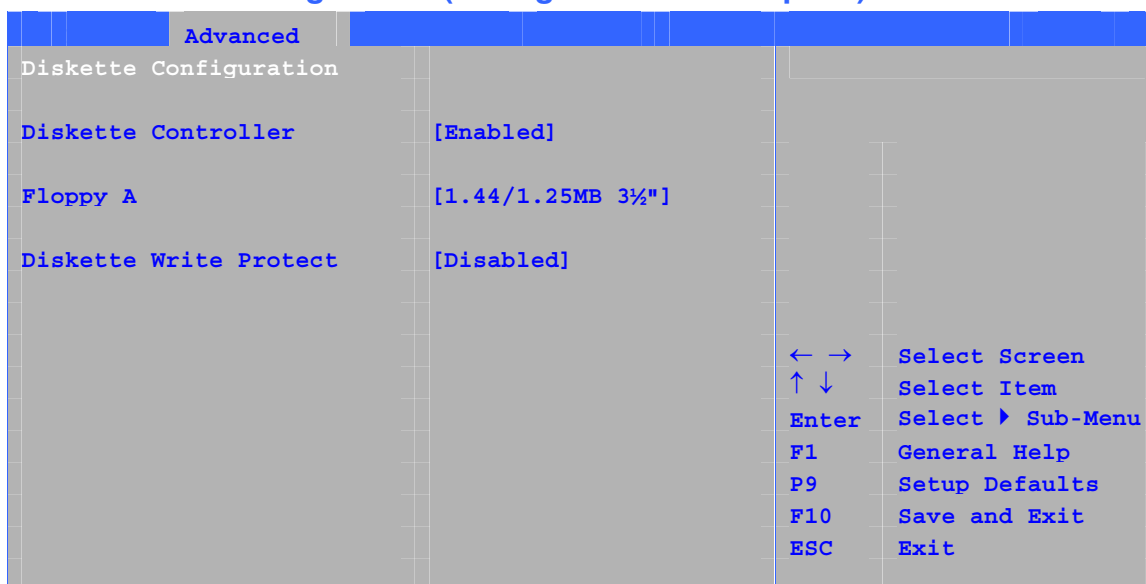
continúa

**Tabla 19. Submenús Primary/Secondary IDE Master/Slave Configuration
(Configuración del maestro / esclavo IDE primario / secundario) (continuación)**

Función	Opciones	Descripción
PIO Mode (Modo PIO) (Nota)	<ul style="list-style-type: none"> • Auto (Automático, por defecto) • 0 • 1 • 2 • 3 • 4 	Especifica el modo PIO.
Ultra DMA (DMA mejorado)	<ul style="list-style-type: none"> • Disabled (Desactivado, por defecto) • Mode 0 (Modo 0) • Mode 1 (Modo 1) • Mode 2 (Modo 2) • Mode 3 (Modo 3) • Mode 4 (Modo 4) • Mode 5 (Modo 5) 	Especifica el modo Ultra DMA para la unidad.
Cable Detected (Cable detectado) (Nota)	None (Ninguno)	Muestra el tipo de cable conectado a la interfaz IDE: de 40 conductores o de 80 conductores (para dispositivos ATA-66/100).

Nota: Estas opciones de configuración sólo aparecen en el caso de que se haya instalado un dispositivo IDE. continúa

Submenú Diskette Configuration (Configuración de disquete)

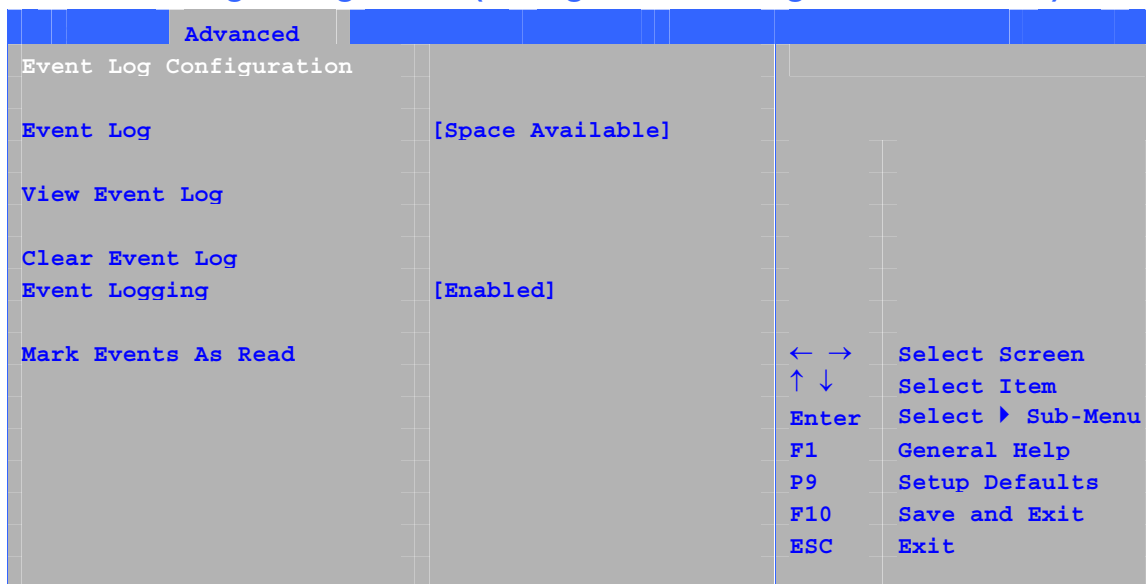


El submenú que aparece en la Tabla 20 se utiliza para configurar la unidad de disquete.

Tabla 20. Submenú Diskette Configuration (Configuración de disquete)

Función	Opciones	Descripción
Diskette Controller (Controlador de disquete)	<ul style="list-style-type: none"> • Disabled (Desactivado) • Enabled (Activado, por defecto) 	Configura el controlador de disquete integrado.
Floppy A (Disquete A)	<ul style="list-style-type: none"> • Disabled (Desactivado) • 360 KB 5¼" • 1,2 MB 5¼" • 720 KB 3½" • 1,44 MB 3½" (por defecto) • 2,88 MB 3½" 	Selecciona el tipo de unidad de disquete.
Diskette Write Protect (Protección contra escritura del disquete)	<ul style="list-style-type: none"> • Disabled (Desactivado, por defecto) • Enabled (Activado) 	Desactiva o activa la protección contra escritura del disquete.

Submenú Event Log Configuration (Configuración de registro de eventos)

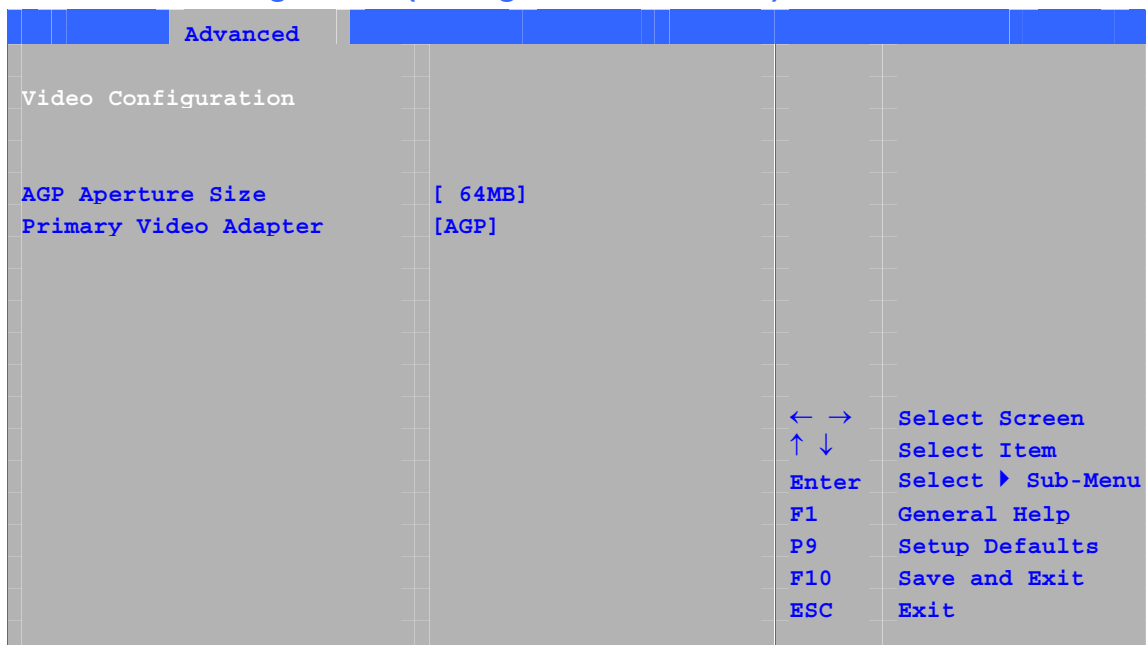


El submenú que aparece en la Tabla 21 se utiliza para configurar las funciones del registro de eventos.

Tabla 21. Submenú Event Log Configuration (Configuración de registro de eventos)

Función	Opciones	Descripción
Event Log (Registro de eventos)	Sin opciones	Indica si existe espacio disponible en el registro de eventos.
View Event Log (Ver registro de eventos)	[Enter (Intro)]	Muestra el contenido del registro de eventos DMI.
Clear Event Log (Borrar el registro de eventos)	Sin opciones	Cancela todos los eventos del registro de eventos.
Event Logging (Registro de eventos)	<ul style="list-style-type: none"> Disabled (Desactivado) Enabled (Activado, por defecto) 	<i>Enabled</i> (Activado) permite el registro de eventos DMI.
Mark Events As Read (Marcar eventos como leídos)	[Enter (Intro)]	Marca todos los eventos DMI en el registro como leídos.

Submenú Video Configuration (Configuración de vídeo)

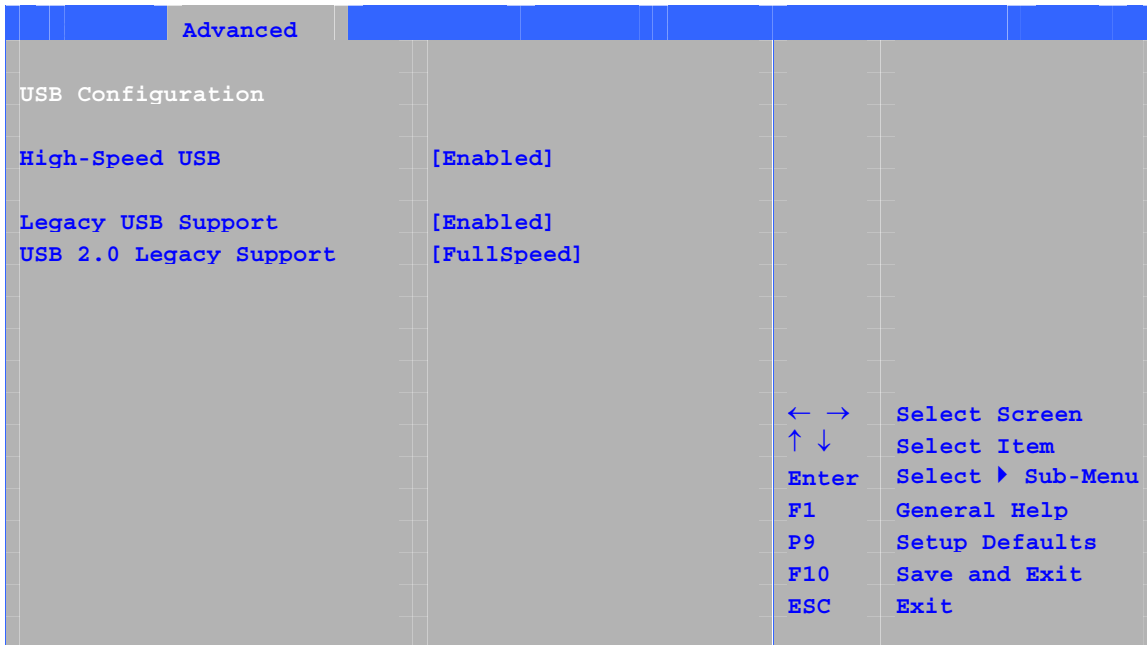


El submenú que aparece en la Tabla 22 se utiliza para configurar las funciones de vídeo.

Tabla 22. Submenú Video Configuration (Configuración de vídeo)

Función	Opciones	Descripción
AGP Aperture Size (Tamaño de apertura AGP)	<ul style="list-style-type: none"> • 4 MB • 8 MB • 16 MB • 32 MB • 64 MB (por defecto) • 128 MB • 256 MB 	Cantidad de memoria de sistema disponible para acceso directo del dispositivo para gráficos.
Primary Video Adapter (Adaptador de vídeo principal)	AGP	Permite la selección de AGP siempre que el monitor esté activado cuando se arranca el sistema.

Submenú USB Configuration (Configuración de USB)

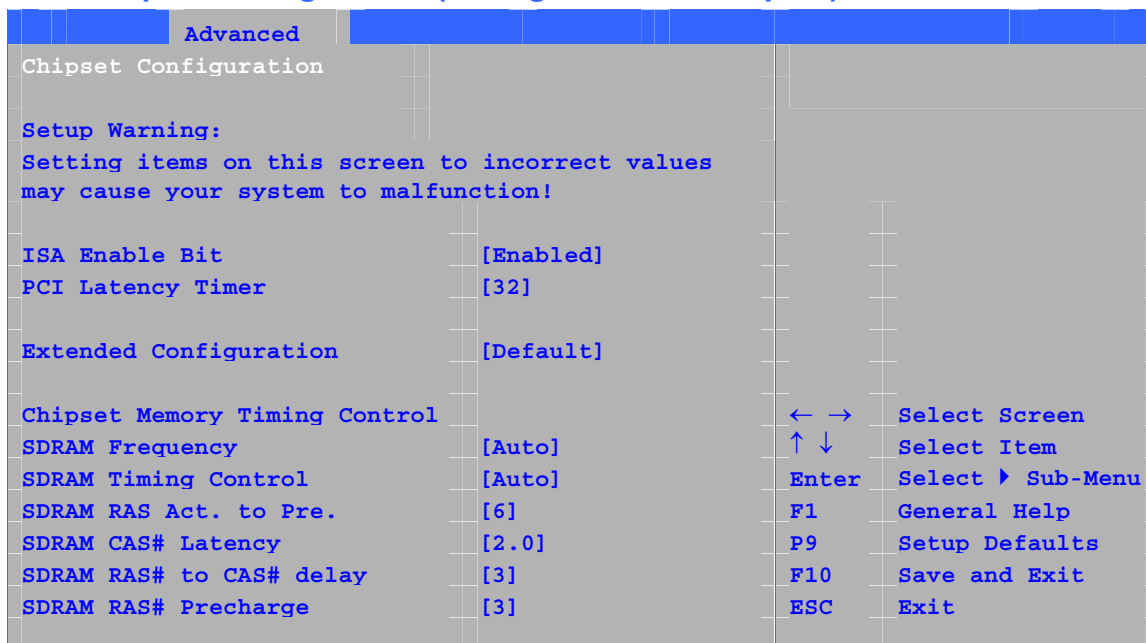


El menú que aparece en la Tabla 23 se utiliza para configurar las funciones USB.

Tabla 23. Submenú USB Configuration (Configuración de USB)

Función	Opciones	Descripción
High-Speed USB (USB de alta velocidad)	<ul style="list-style-type: none"> • Disabled (Desactivado) • Enabled (Activado, por defecto) 	Desactive esta opción cuando no disponga de un controlador USB 2.0.
Legacy USB Support (Soporte para USB anterior)	<ul style="list-style-type: none"> • Disabled (Desactivado) • Enabled (Activado, por defecto) 	Activa la compatibilidad con el USB anterior.
USB 2.0 Legacy Support (Soporte para USB 2.0 anterior)	<ul style="list-style-type: none"> • Full Speed (Velocidad máxima, por defecto) • Hi Speed (Alta velocidad) 	Configura la velocidad de transferencia de USB anterior: Velocidad máxima: 12 Mbps Alta velocidad: 480 Mbps

Submenú Chipset Configuration (Configuración de chipset)



El menú que aparece en la Tabla 24 se utiliza para configurar las funciones de chipset avanzadas.

Tabla 24. Submenú Chipset Configuration (Configuración de chipset)

Función	Opciones	Descripción
ISA Enable Bit (Bit de activación ISA)	<ul style="list-style-type: none"> • Enabled (Activado, por defecto) • Disabled (Desactivado) 	Algunos dispositivos anteriores de ampliación requieren que esta opción se encuentre activada.
PCI Latency Timer (Temporizador de latencia PCI)	<ul style="list-style-type: none"> • 32 (por defecto) • 64 • 96 • 128 • 160 • 192 • 224 • 248 	Tiempo de latencia PCI definido.
Extended Configuration (Configuración avanzada)	<ul style="list-style-type: none"> • Default (Por defecto) • User defined (Definido por el usuario) 	Selecciona los ajustes por defecto o definidos por el usuario para las opciones de configuración avanzada.
SDRAM Frequency (Frecuencia SDRAM)	<ul style="list-style-type: none"> • Auto (Automático, por defecto) • 200 MHz • 266 MHz 	Permite anular o detectar el valor de frecuencia de memoria.

continúa

Tabla 24. Submenú Chipset Configuration (Configuración de chipset) (continuación)

Función	Opciones	Descripción
SDRAM Timing Control (Control de temporización de SDRAM)	<ul style="list-style-type: none"> • Auto (Automático, por defecto) • Manual – Aggressive (Manual: agresivo) • Manual – User Defined (Manual: definido por el usuario) 	<p><i>Auto</i> (Automático) permite programar el tiempo según la memoria detectada.</p> <p><i>Manual – Aggressive</i> (Manual: agresivo) selecciona los tiempos máximos definidos por el usuario.</p> <p><i>Manual – User Defined</i> (Manual: definido por el usuario) permite la cancelación manual o la selección de los parámetros de SDRAM detectados.</p>
SDRAM RAS Act. To Pre. (SDRAM RAS actual a cambio)	<ul style="list-style-type: none"> • 7 • 6 • 5 • Auto (Automático, por defecto) 	<p>Selecciona la duración desde la lectura hasta el cambio.</p>
SDRAM CAS# Latency (Latencia SDRAM CAS#)	<ul style="list-style-type: none"> • 3 • 2 • Auto (Automático, por defecto) 	<p>Selecciona el número de ciclos de reloj necesarios para acceder a una columna de la memoria.</p>
SDRAM RAS# to CAS# Delay (Retardo de SDRAM RAS# a CAS#)	<ul style="list-style-type: none"> • 3 • 2 • Auto (Automático, por defecto) 	<p>Selecciona el número de ciclos de reloj que transcurren al pasar de una fila a una columna.</p>
SDRAM RAS# Prechange (SDRAM RAS# antes de cambio)	<ul style="list-style-type: none"> • 3 • 2 • Auto (Automático, por defecto) 	<p>Selecciona el intervalo de tiempo necesario antes de acceder a una nueva fila.</p>

Menú Security (Seguridad)

Main	Advanced	Security	Power	Boot	Exit
Supervisor Password :		Not Installed			
User Password :		Not Installed			
Set Supervisor Password					
Set User Password					
Chassis Intrusion		[Disabled]			
		← → Select Screen			
		↑ ↓ Select Item			
		Enter Select ► Sub-Menu			
		F1 General Help			
		P9 Setup Defaults			
		F10 Save and Exit			
		ESC Exit			

El menú mostrado en la Tabla 25 se utiliza para establecer contraseñas y funciones de seguridad.

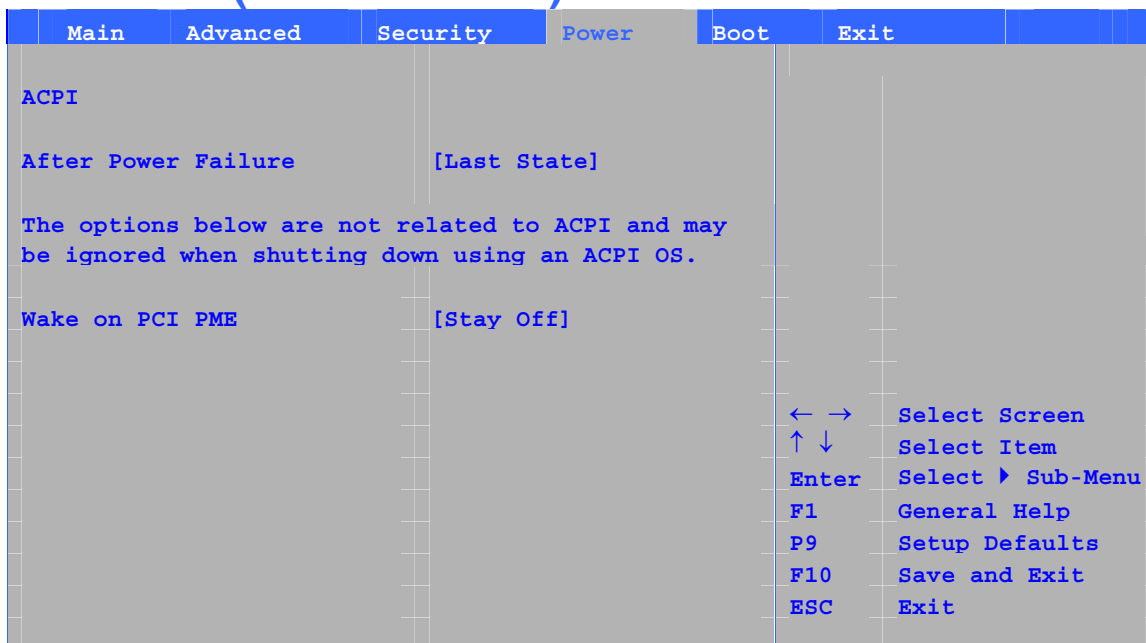
Tabla 25. Menú Security (Seguridad)

Si no se introdujo contraseña previamente:		
Función	Opciones	Descripción
Supervisor Password Is (Contraseña de supervisor)	Sin opciones	Informa de si existe una contraseña de supervisor definida.
User Password Is (Contraseña de usuario)	Sin opciones	Informa de si existe alguna contraseña definida para el modo Usuario.
Set Supervisor Password (Establecer contraseña de supervisor)	La contraseña puede tener hasta siete caracteres alfanuméricos.	Especifica la contraseña de supervisor.
Set User Password (Establecer contraseña de usuario)	La contraseña puede tener hasta siete caracteres alfanuméricos.	Especifica la contraseña de usuario.
Chassis Intrusion (Dispositivo contra aperturas no autorizadas del chasis)	<ul style="list-style-type: none"> • Disabled (Desactivado, por defecto) • Enabled (Activado) 	Desactiva o activa la función del dispositivo contra aperturas no autorizadas del chasis.
Clear User Password (Borrar contraseña de usuario) (nota 1)	<ul style="list-style-type: none"> • Yes (Sí, por defecto) • No 	Elimina la contraseña de usuario.
User Access Level (Nivel de acceso del usuario) (nota 2)	<ul style="list-style-type: none"> • Limited (Con limitación) • No Access (Sin acceso) • View Only (Sólo ver) • Full (Total, por defecto) 	Define los derechos de acceso de la utilidad Setup del BIOS para el nivel de usuario.

Notas:

1. Esta característica aparecerá sólo si se ha establecido una contraseña de usuario.
2. Esta característica aparecerá sólo si se han establecido una contraseña de usuario y otra de supervisor.

Menú Power (Alimentación)

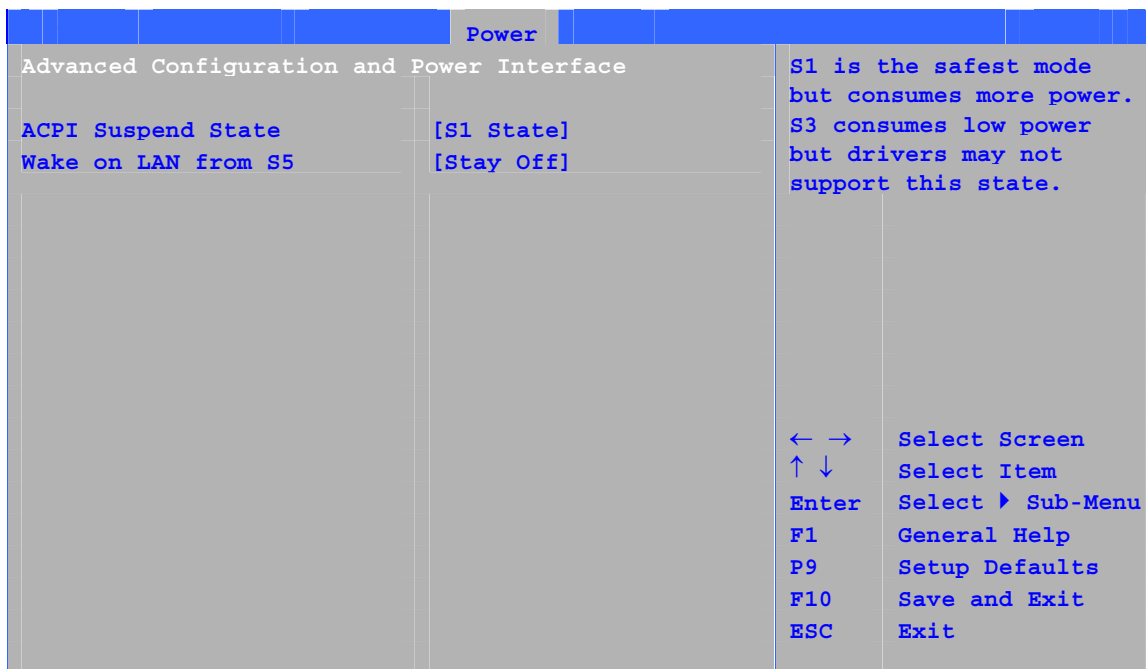


El menú mostrado en la Tabla 26 se utiliza para establecer las funciones de gestión de alimentación.

Tabla 26. Menú Power (Alimentación)

Función	Opciones	Descripción
ACPI	Sin opciones	Cuando se selecciona, muestra el submenú ACPI.
After Power Failure (Después de fallo de la alimentación)	<ul style="list-style-type: none"> Stay Off (Permanecer desactivado) Last State (Último estado, por defecto) Power On (Encendido) 	<p>Determina el modo de funcionamiento si se produce un corte de corriente eléctrica.</p> <p><i>Stay Off</i> (Permanecer desactivado) mantiene el equipo apagado hasta que se pulsa el botón de alimentación.</p> <p><i>Last State</i> (Último estado) restablece el estado de energía anterior a la pérdida de energía.</p> <p><i>Power On</i> (Encendido) restablece la energía para el equipo.</p>
Wake on PCI PME (Activación por PCI PME)	<ul style="list-style-type: none"> Stay Off (Permanecer desactivado, por defecto) Power-On (Encendido) 	Determina el modo en que responde el sistema al producirse un evento PCI-PME.

Submenú ACPI



El submenú que aparece en la Tabla 27 se utiliza para configurar características ACPI.

Tabla 27. Submenú ACPI

Función	Opciones	Descripción
ACPI Suspend Mode (Modo ACPI suspendido)	<ul style="list-style-type: none"> • S1 (POS) only (S1 (POS) sólo) (por defecto) • S1 & S3 (STR) 	Especifica el estado de reposo de ACPI.
Wake on LAN* from S5 (Activación por LAN desde S5)	<ul style="list-style-type: none"> • Stay Off (Permanecer desactivado, por defecto) • Power On (Encendido) 	En el modo ACPI se determina la forma en que el sistema responde al evento de activación de LAN en el modo ACPI.

Menú Boot (Arranque)

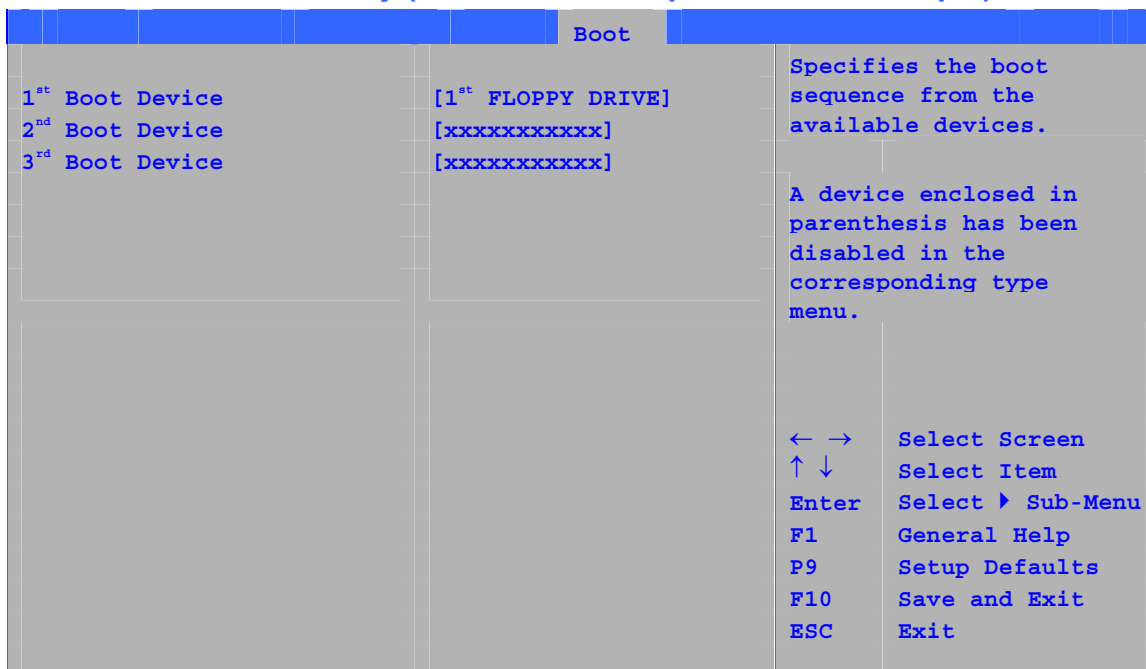
Main	Advanced	Security	Power	Boot	Exit
Silent BOOT		[Enabled]			
Intel® Rapid BIOS Boot		[Enabled]			
Scan User Flash Area		[Enabled]			
PXE Boot to LAN		[Disabled]			
USB Boot		[Enabled]			
<ul style="list-style-type: none"> ▶ Boot Device Priority ▶ Hard Disk Drives ▶ Removable Devices ▶ ATAPI CD-ROM Drives 					
				← → Select Screen ↑ ↓ Select Item Enter Select ▶ Sub-Menu F1 General Help P9 Setup Defaults F10 Save and Exit ESC Exit	

El menú que aparece en la Tabla 28 se utiliza para definir las funciones y la secuencia de arranque.

Tabla 28. Menú Boot (Arranque)

Función	Opciones	Descripción
Silent Boot (Arranque silencioso)	<ul style="list-style-type: none"> • Disabled (Desactivado) • Enabled (Activado, por defecto) 	<i>Disabled</i> (Desactivado) muestra mensajes normales de la POST. <i>Enabled</i> (Activado) muestra el logotipo OEM en lugar de los mensajes de la POST.
Intel Rapid BIOS Boot (Arranque rápido del BIOS de Intel)	<ul style="list-style-type: none"> • Disabled (Desactivado) • Enabled (Activado, por defecto) 	Permite que el BIOS no tenga en cuenta ciertas pruebas al arrancar.
Scan User Flash Area (Analizar el área Flash de usuario)	<ul style="list-style-type: none"> • Disabled (Desactivado) • Enabled (Activado, por defecto) 	Activa el BIOS para explorar la ROM flash de los archivos binarios del usuario ejecutados en el proceso de arranque.
PXE Boot to LAN (Arranque PXE en LAN)	<ul style="list-style-type: none"> • Disabled (Desactivado, por defecto) • Enabled (Activado) 	Desactiva o activa el arranque PXE en LAN.
USB Boot (Arranque USB)	<ul style="list-style-type: none"> • Disabled (Desactivado) • Enabled (Activado, por defecto) 	Desactiva o activa el arranque en dispositivos de arranque USB.
Boot Device Priority (Prioridad del dispositivo de arranque)	Sin opciones	Especifica la secuencia de arranque desde los tipos de dispositivos de arranque disponibles.
Hard Disk Drives (Unidades de disco duro)	Sin opciones	Especifica la secuencia de arranque desde las unidades de disco duro disponibles.
Removable Devices (Dispositivos extraíbles)	Sin opciones	Especifica la secuencia de arranque desde los dispositivos extraíbles disponibles.
ATAPI CD-ROM Drives (Unidades de CD-ROM ATAPI)	Sin opciones	Especifica la secuencia de arranque desde las unidades de CD-ROM ATAPI disponibles.

Submenú Boot Device Priority (Prioridad del dispositivo de arranque)



El submenú que aparece en la Tabla 29 se utiliza para configurar la prioridad de los dispositivos de arranque.

Tabla 29. Submenú Boot Device Priority (Prioridad del dispositivo de arranque)

Función	Opciones	Descripción
1 st Boot Device (1 ^{er} dispositivo de arranque)	<ul style="list-style-type: none"> • Removable Device (Dispositivo extraíble) 	Especifica la secuencia de arranque desde los dispositivos disponibles. Para especificar la secuencia de arranque: <ol style="list-style-type: none"> 1. Seleccione el dispositivo de arranque con <↑> o <↓>. 2. Pulse <Intro> para establecer la selección como dispositivo de arranque deseado. El sistema operativo asigna una letra de unidad a cada dispositivo de arranque en el orden mostrado. Si modifica el orden de los dispositivos, también cambiarán las letras de la unidad. A continuación, se muestran los valores por defecto para todos los dispositivos de arranque, del primero al último respectivamente. El BIOS admite hasta dieciséis dispositivos de arranque en cualquier combinación de los tipos de dispositivo de arranque que se muestran a continuación, teniendo en cuenta las siguientes limitaciones por tipo. <ul style="list-style-type: none"> • Dispositivo extraíble (máximo de cuatro) • Unidad de disco duro (máximo de 12) • CD-ROM ATAPI (máximo de cuatro)
2 nd Boot Device (2 ^o dispositivo de arranque)	<ul style="list-style-type: none"> • Hard Drive (Unidad de disco duro) 	
3 rd Boot Device (3 ^{er} dispositivo de arranque)	<ul style="list-style-type: none"> • ATAPI CD-ROM (CD-ROM ATAPI) • Disabled (Desactivado) 	

Submenú Hard Disk Drives (Unidades de disco duro)

		Boot	
1 st Drive	[xxxxxxxxxxxx]		Specifies the boot sequence from the available devices. Select the boot device with UpArrow or DownArrow key. Press Enter to set the selections as the intended boot device. ARMD = ATAPI Removable Media Device.
2 nd Drive	[xxxxxxxxxxxx]		
3 rd Drive	[xxxxxxxxxxxx]		
4 th Drive	[xxxxxxxxxxxx]		
			← → Select Screen
			↑ ↓ Select Item
			Enter Select ▶ Sub-Menu
			F1 General Help
			P9 Setup Defaults
			F10 Save and Exit
			ESC Exit

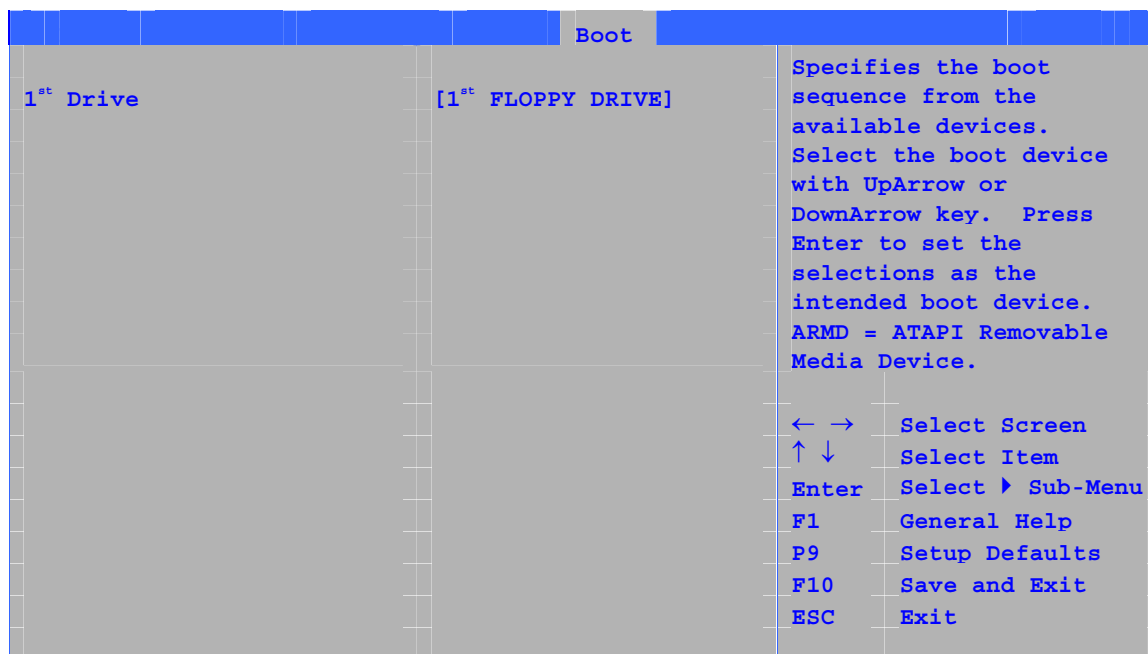
El submenú que aparece en la Tabla 30 se utiliza para configurar las unidades de disco duro.

Tabla 30. Submenú Hard Disk Drives (Unidades de disco duro)

Función	Opciones	Descripción
1st Hard Disk Drive (1 ^a unidad de disco duro) (Nota)	Depende de las unidades de disco duro instaladas	<p>Especifica la secuencia de arranque desde las unidades de disco duro disponibles. Para especificar la secuencia de arranque:</p> <ol style="list-style-type: none"> 1. Seleccione el dispositivo de arranque con <↑> o <↓>. 2. Pulse <Intro> para establecer la selección como dispositivo de arranque deseado.

Nota: Este submenú de dispositivo de arranque aparece sólo si hay al menos un dispositivo de arranque de este tipo instalado. Esta lista mostrará hasta doce unidades de disco duro, el número máximo de unidades de disco duro que admite el BIOS.

Submenú Removable Devices (Dispositivos extraíbles)



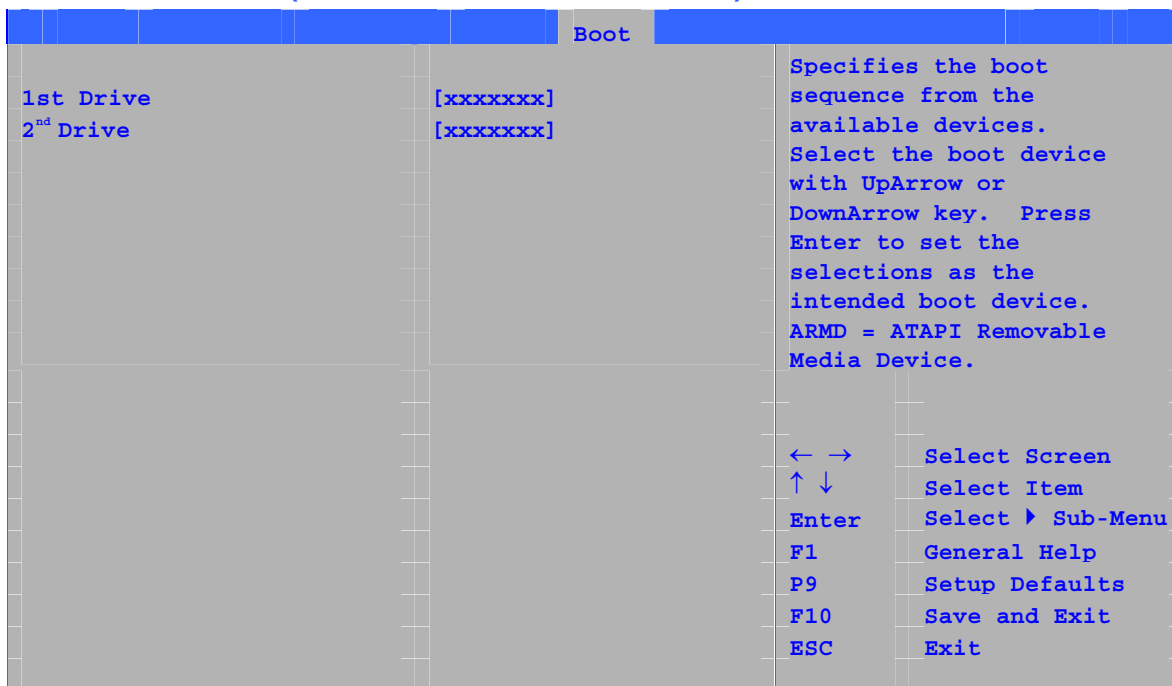
El submenú que aparece en la Tabla 31 se utiliza para configurar los dispositivos extraíbles.

Tabla 31. Submenú Removable Devices (Dispositivos extraíbles)

Función	Opciones	Descripción
1st Removable Device (1 ^{er} dispositivo extraíble) (Nota)	Depende de los dispositivos extraíbles instalados	Especifica la secuencia de arranque desde los dispositivos extraíbles disponibles. Para especificar la secuencia de arranque: <ol style="list-style-type: none"> 1. Seleccione el dispositivo de arranque con <↑> o <↓>. 2. Pulse <Intro> para establecer la selección como dispositivo de arranque deseado.

Nota: Este submenú de dispositivo de arranque aparece sólo si hay al menos un dispositivo de arranque de este tipo instalado. Esta lista mostrará hasta cuatro dispositivos extraíbles, el número máximo de dispositivos extraíbles que admite el BIOS.

ATAPI CD-ROM Drives (Unidades de CD-ROM ATAPI)



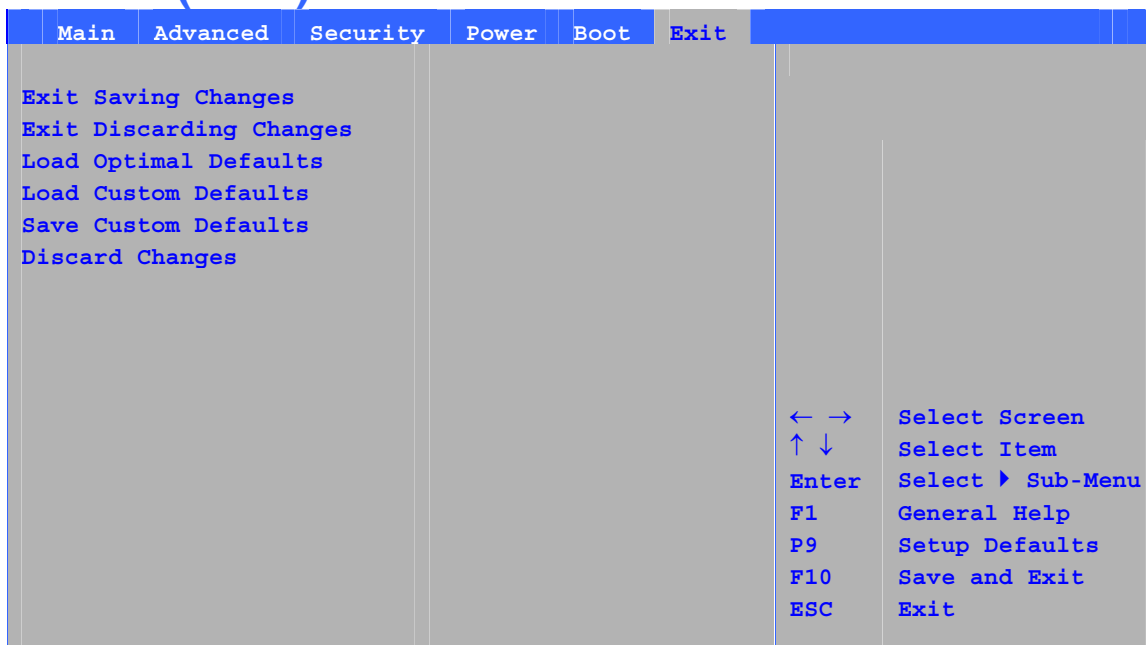
El submenú que aparece en la Tabla 32 se utiliza para configurar las unidades de CD-ROM ATAPI.

Tabla 32. Submenú ATAPI CD-ROM Drives (Unidades de CD-ROM ATAPI)

Función	Opciones	Descripción
1 st ATAPI CD-ROM Drive (1 ^a unidad de CD-ROM ATAPI) (Nota)	Depende de las unidades de CD-ROM ATAPI instaladas	Especifica la secuencia de arranque desde las unidades de CD-ROM ATAPI disponibles. Para especificar la secuencia de arranque: <ol style="list-style-type: none"> 1. Seleccione el dispositivo de arranque con <↑> o <↓>. 2. Pulse <Intro> para establecer la selección como dispositivo de arranque deseado.

Nota: Este submenú de dispositivo de arranque aparece sólo si hay al menos un dispositivo de arranque de este tipo instalado. Esta lista mostrará hasta cuatro unidades de CD-ROM ATAPI, el número máximo de unidades de CD-ROM ATAPI que admite el BIOS.

Menú Exit (Salir)



El menú mostrado en la Tabla 33 se utiliza para salir del programa Setup del BIOS, guardar los cambios y cargar y guardar los valores por defecto.

Tabla 33. Menú Exit (Salir)

Función	Descripción
Exit Saving Changes (Guardar y salir)	Sale y guarda los cambios en la memoria SRAM CMOS.
Exit Discarding Changes (Salir sin guardar)	Sale sin guardar ningún cambio realizado en el programa Setup del BIOS.
Load Optimal Defaults (Cargar valores por defecto óptimos)	Carga los valores por defecto óptimos.
Load Custom Defaults (Cargar valores por defecto personalizados)	Carga los valores por defecto personalizados de las opciones del programa Setup.
Save Custom Defaults (Guardar valores por defecto personalizados)	Guarda los valores actuales como valores por defecto personalizados. Normalmente, el BIOS lee los valores del programa Setup desde la memoria Flash. Si esta memoria está dañada, el BIOS leerá los valores por defecto personalizados. Si no están definidos los valores por defecto personalizados, el BIOS leerá los valores por defecto de fábrica.
Discard Changes (Desechar cambios)	Desecha los cambios sin salir del programa Setup. Se utilizarán los valores que las opciones tenían cuando se arrancó el equipo.

5 Recursos de la tarjeta de sobremesa

Mapa de memoria

Tabla 34. Mapa de memoria del sistema

Rango de direcciones (decimal)	Rango de direcciones (hexadecimal)	Tamaño	Descripción
1024 K - 2097152 K	100000 - 7FFFFFFF	2047 MB	Memoria ampliada
960 K - 1024 K	F0000 - FFFFF	64 KB	BIOS de tiempo de ejecución
896 K - 960 K	E0000 - EFFFF	64 KB	Reservado
800 K - 896 K	C8000 - DFFFF	96 KB	Memoria alta de DOS disponible (abierta al bus PCI)
640 K - 800 K	A0000 - C7FFF	160 KB	Memoria de vídeo y BIOS
639 K - 640 K	9FC00 - 9FFFF	1 KB	Datos de BIOS extendidos (movibles por software de gestión de memoria)
512 K - 639 K	80000 - 9FBFF	127 KB	Memoria convencional ampliada
0 K - 512 K	00000 - 7FFFF	512 KB	Memoria convencional

Canales DMA

Tabla 35. Canales DMA

Número del canal DMA	Tamaño de datos	Recurso del sistema
0	8 ó 16 bits	Abierto
1	8 ó 16 bits	Puerto paralelo
2	8 ó 16 bits	Unidad de disquete
3	8 ó 16 bits	Puerto paralelo (para ECP o EPP)
4	8 ó 16 bits	Controlador DMA
5	16 bits	Abierto
6	16 bits	Abierto
7	16 bits	Abierto

Interrupciones

Tabla 36. Interrupciones

IRQ	Recurso del sistema
NMI	Control del canal de E/S
0	Reservado, temporizador de intervalo
1	Reservado, memoria intermedia de teclado completo
2	Reservado, interrupción de cascada del PIC esclavo
3	COM2*
4	COM1*
5	LPT2 (opción Plug & Play) / **
6	Unidad de disquete
7	LPT1*
8	Reloj de tiempo real
9	Reservado para el bus de gestión del sistema de ICH4
10	Disponible para el usuario
11	Disponible para el usuario
12	Puerto de ratón integrado si lo hay; de lo contrario, disponible para el usuario
13	Reservado, coprocesador matemático
14	IDE primario (si lo hay; de lo contrario, disponible para el usuario)
15	IDE secundario (si lo hay; de lo contrario, disponible para el usuario)

* Valor por defecto, aunque se puede cambiar por otra IRQ.

** Asignado de forma dinámica para todos los dispositivos y ranuras PCI/AGP.

A Indicadores y mensajes de error

La tarjeta de sobremesa D845EPI indica los errores de la POST de dos formas:

- Emitiendo un código de señal acústica
- Mostrando un mensaje de error en el monitor

Códigos de señales acústicas del BIOS

Los códigos de señales acústicas del BIOS se enumeran en la Tabla 37. El BIOS también emite un código de señales acústicas (un tono largo seguido de dos tonos breves) durante la prueba POST si falla la configuración de vídeo (tarjeta de vídeo defectuosa o no hay ninguna tarjeta instalada) o si un módulo de ROM externo no devuelve una suma de verificación correcta de cero.

Tabla 37. Códigos de señales acústicas

Número de señales acústicas	Descripción
1	Fallo de regeneración
2	No es posible restablecer la paridad
3	Fallo en los primeros 64 K de la memoria
4	Temporizador no operativo
5	Fallo del procesador (reservado; no utilizado)
6	No se puede conmutar 8042 GateA20 (fallo de memoria o inexistente)
7	Error de interrupción de excepción
8	Error de lectura / escritura de la memoria de vídeo
9	(Reservado; no utilizado)
10	Error de prueba de registro de apagado de la CMOS
11	BIOS no válida (por ejemplo, módulo POST no encontrado)

Mensajes de error del BIOS

Cuando se produce un error recuperable durante la POST, el BIOS muestra un mensaje de error que describe el problema.

Tabla 38. Mensajes de error del BIOS

Mensaje de error	Explicación
GA20 Error (Error de la puerta A20)	Se ha producido un error de la puerta A20 al cambiar al modo protegido durante la prueba de memoria.
Pri Master HDD Error (Error de disco duro maestro primario) Pri Slave HDD Error (Error de disco duro esclavo primario) Sec Master HDD Error (Error de disco duro maestro secundario) Sec Slave HDD Error (Error de disco duro esclavo secundario)	No se ha podido leer el sector de la unidad correspondiente.
Pri Master Drive - ATAPI Incompatible (Unidad maestra primaria - Incompatible con ATAPI) Pri Slave Drive - ATAPI Incompatible (Unidad esclava primaria - Incompatible con ATAPI) Sec Master Drive - ATAPI Incompatible (Unidad maestra secundaria - Incompatible con ATAPI) Sec Slave Drive - ATAPI Incompatible (Unidad esclava secundaria - Incompatible con ATAPI)	La unidad correspondiente no es un dispositivo ATAPI. Ejecute el programa Setup para verificar que el dispositivo está correctamente seleccionado.
A: Drive Error (Error de unidad) B: Drive Error (Error de unidad)	No hay respuesta de la unidad de disquete.
CMOS Battery Low (Batería CMOS baja)	La pila puede estar perdiendo energía. Sustituya la pila cuanto antes.
CMOS Display Type Wrong (Tipo de visualización de la CMOS erróneo)	El tipo de pantalla no coincide con el que hay almacenado en la CMOS. Compruebe en el programa Setup que el tipo es correcto.
CMOS Checksum Bad (Error en la suma de verificación de la CMOS)	La suma de verificación de la CMOS no es correcta. Es posible que la memoria de la CMOS esté dañada. Ejecute el programa Setup para restablecer los valores.
CMOS Settings Wrong (Valores de la CMOS erróneos)	Los valores de la CMOS no son los mismos que la última vez que arrancó. Estos valores están dañados o la pila ha fallado.
CMOS Date/Time Not Set (Fecha y hora de la CMOS no definidas)	Los valores de la fecha y hora almacenados en la CMOS no son válidos. Ejecute el programa Setup para corregir los valores.
DMA Error (Error del DMA)	Se ha producido un error durante la prueba de lectura o escritura del controlador DMA.
FDC Failure (Fallo del FDC)	Se ha producido un error al tratar de acceder al controlador de unidades de disquete.
HDC Failure (Fallo del HDC)	Se ha producido un error al tratar de acceder al controlador de unidades de disco duro.
Checking NVRAM..... (Verificando NVRAM...)	Se está comprobando si la NVRAM es válida.
Update OK! (Actualización correcta)	La NVRAM no era válida y se ha actualizado.
Updated Failed (Fallo en la actualización)	La NVRAM no era válida y no se ha podido actualizar.
Keyboard Is Locked (Teclado bloqueado)	El bloqueo de teclado del sistema se encuentra activado. El sistema debe desbloquearse para continuar el arranque.
Keyboard Error (Error de teclado)	Error en la conexión del teclado. Compruebe que el teclado está correctamente conectado.
KB/Interface Error (Error de teclado / interfaz)	La comprobación de la interfaz del teclado ha fallado.

continúa

Tabla 38. Mensajes de error del BIOS (continuación)

Mensaje de error	Explicación
Memory Size Decreased (Disminución del tamaño de memoria)	El tamaño de la memoria ha disminuido desde que se realizó el último arranque. Si no se ha eliminado memoria, puede que ésta esté defectuosa.
Memory Size Increased (Aumento del tamaño de la memoria)	El tamaño de la memoria ha aumentado desde que se realizó el último arranque. Si no se ha agregado memoria, puede que haya algún problema con el sistema.
Memory Size Changed (Cambio del tamaño de la memoria)	El tamaño de la memoria ha cambiado desde que se realizó el último arranque. Si no se ha quitado ni agregado memoria, puede que la memoria esté defectuosa.
No Boot Device Available (Ningún dispositivo de arranque disponible)	El sistema no ha encontrado ningún dispositivo para arrancar.
Off Board Parity Error (Error externo de paridad)	Se ha producido un error de paridad en una tarjeta externa. Este error va seguido de una dirección.
On Board Parity Error (Error interno de paridad)	Se ha producido un error de paridad en la memoria integrada en la tarjeta. Este error va seguido de una dirección.
Parity Error (Error de paridad)	Se ha producido un error de paridad en la memoria integrada en la tarjeta en una dirección desconocida.
NVRAM / CMOS / PASSWORD cleared by Jumper (NVRAM/CMOS/PASSWORD borrada por el puente)	Se han borrado la NVRAM, la CMOS y todas las contraseñas. Debe apagar el sistema y quitar el puente.
<CTRL_N> Pressed (Se ha pulsado <CTRL_N>)	Se ha omitido la CMOS y se ha borrado la NVRAM. El usuario debe acceder al programa Setup.

B Normativas reglamentarias

En este apéndice se presenta la siguiente información sobre las normativas reglamentarias para la tarjeta de sobremesa D845EPI:

- Normas de seguridad
- Declaración de conformidad con la normativa europea
- Normativas ecológicas del producto
- Normativas de compatibilidad electromagnética (CEM)
- Marcas de certificación del producto

Normativas de seguridad

La tarjeta de sobremesa D845EPI cumple las normativas de seguridad presentadas en la Tabla 39 siempre y cuando esté instalada correctamente en un sistema compatible.

Tabla 39. Normativas de seguridad

Normativa	Título
UL 60950 3ª edición., 2000/CSA C22.2 N.º 60950-00	Norma para dos países relativa a la seguridad en los equipos de tecnología informática, incluidos los equipos eléctricos empresariales (EE.UU. y Canadá).
EN 60950, 2000	Norma de seguridad relativa a los equipos de tecnología informática, incluidos los equipos eléctricos empresariales (Unión Europea).
IEC 60950, 3ª edición, 1999	Norma de seguridad relativa a los equipos de tecnología informática, incluidos los equipos eléctricos empresariales (internacional).

Declaración de conformidad con la normativa europea

Intel Corporation declara bajo su responsabilidad que la tarjeta de sobremesa D845EPI de Intel® cumple todos los requisitos necesarios aplicables de la marca CE y obedece las prescripciones de las directivas del Consejo Europeo 89/336/CEE (directiva CEM) y 73/23/CEE (directiva de seguridad de bajo voltaje).

El producto ha obtenido la marca CE, lo cual demuestra su conformidad a este respecto y la posibilidad de distribuirlo dentro de todos los países miembros de la Unión Europea sin restricciones.



Este producto cumple lo prescrito por las directivas europeas 89/336/CEE y 73/23/CEE.

Dansk Dette produkt er i overensstemmelse med det europæiske direktiv 89/336/EEC & 73/23/EEC.

Dutch Dit product is in navolging van de bepalingen van Europees Directief 89/336/EEC & 73/23/EEC.

Suomi Tämä tuote noudattaa EU-direktiivin 89/336/EEC & 73/23/EEC määräyksiä.

Français Ce produit est conforme aux exigences de la Directive Européenne 89/336/EEC & 73/23/EEC.

Deutsch Dieses Produkt entspricht den Bestimmungen der Europäischen Richtlinie 89/336/EEC & 73/23/EEC.

Icelandic Þessi vara stenst reglugerð Evrópska Efnahags Bandalagsins númer 89/336/EEC & 73/23/EEC.

Italiano Questo prodotto è conforme alla Direttiva Europea 89/336/EEC & 73/23/EEC.

Norsk Dette produktet er i henhold til bestemmelsene i det europeiske direktivet 89/336/EEC & 73/23/EEC.

Portuguese Este produto cumpre com as normas da Diretiva Européia 89/336/EEC & 73/23/EEC.

English This product follows the provisions of the European Directives 89/336/EEC and 73/23/EEC.

Svenska Denna produkt har tillverkats i enlighet med EG-direktiv 89/336/EEC & 73/23/EEC.

Normativas ecológicas del producto

En este apartado se incluye la información relacionada con las normativas y regulaciones ecológicas internacionales del producto.

Consideraciones sobre la eliminación de residuos

Este producto contiene los siguientes materiales cuyo desecho podría estar regulado: soldadura de plomo del montaje del cableado de la tarjeta impresa.

Consideraciones sobre reciclaje

Intel ruega a sus clientes que reciclen el producto y sus componentes (por ejemplo pilas, tarjetas de circuito, embalaje de plástico, etc.) siempre que sea posible. En los EE.UU., puede encontrar una lista de las compañías de reciclaje de su zona en la dirección:

<http://www.eiae.org>

Si no tiene la posibilidad de reciclar los productos y sus componentes, deberá desecharlos de acuerdo con las normas medioambientales locales aplicables.

Normativas CEM

La tarjeta de sobremesa D845EPI cumple las normativas CEM presentadas en la Tabla 40 siempre y cuando esté instalada correctamente en un sistema compatible.

Tabla 40. Normativas CEM

Normativa	Título
Clase B de la FCC (Comisión Federal de Comunicaciones)	Título 47 del Código de normativas federales, Secciones 2 y 15, Subsección B, Dispositivos de radiofrecuencia. (EE.UU.)
ICES-003 (Clase B)	Estándar sobre equipos generadores de interferencias: instrumentos digitales (Canadá).
EN55022: 1998 (Clase B)	Límites y métodos de medida de las Características de interferencias de radiofrecuencia de los equipos de tecnología informática (Unión Europea).
EN55024: 1998	Equipo de tecnología de la información: límites de las características de inmunidad y métodos de medida (Unión Europea).
AS/NZS 3548 (Clase B)	Australian Communications Authority (Autoridad australiana de comunicaciones), Estándar de compatibilidad electromagnética (Australia y Nueva Zelanda).
CISPR 22, 3ª edición, (Clase B)	Límites y métodos de medida de las Características de interferencias de radiofrecuencia de los equipos de tecnología informática (internacional).
CISPR 24: 1997	Equipo de tecnología de la información: características de inmunidad: límites y métodos de medida (internacional).


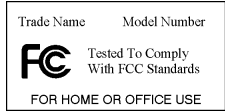


La declaración de Clase B de Corea indica lo siguiente: este es un aparato nacional certificado que cumple con requisitos CEM. Este equipo puede utilizarse en entornos domésticos o industriales.

이 기기는 가정용으로 전자파적합등록을 한 기기로서 주거지역에서는 물론 모든 지역에서 사용할 수 있습니다.

Marcas de certificación del producto (nivel de tarjeta)

La tarjeta de sobremesa D845EPI dispone de las siguientes marcas de certificación del producto:

Tabla 41. Marcas de certificación del producto

Descripción	Marca
<p>Marca de componente reconocido conjuntamente en los Estados Unidos y Canadá. Incluye un número de archivo UL adjunto para las tarjetas de sobremesa Intel: E210882 (lado del componente).</p>	
<p>Marca de Declaración FCC de Conformidad para los equipos de Clase B; incluye el nombre Intel y la designación del modelo D845EPI (cara del componente).</p>	
<p>Marca CE. Indica la conformidad con la directiva CEM (89/336/CEE) y la directiva sobre baja tensión (73/23/CEE) de la Unión Europea (cara del componente). La marca CE también debe aparecer en el embalaje.</p>	
<p>Marca en forma de C de la ACA (Australian Communications Authority, autoridad australiana de comunicaciones). Incluye el número del código del proveedor de Intel, N-232. La marca en forma de C también debe aparecer en el embalaje.</p>	
<p>Marca de reconocimiento del fabricante de la tarjeta impresa de cableado: consiste en un logotipo único del fabricante reconocido por UL junto con una tasa de inflamabilidad (cara de soldadura).</p>	<p>94V-0</p>