

Micro Hi-Fi Component System

使用説明書



CMT-CQ1

警告

請勿將本機暴露於雨中或受潮，以避免火災或電擊的危險。

請勿用報紙、桌布、窗簾等蓋住通風孔，以免引發火災。點燃的蠟燭亦不可置於本產品上。

請勿將裝滿液體的物品（例如：花瓶）置於本產品上，以免引發火災或電擊的危險。

請勿將本產品裝設在書櫥或壁櫥等狹窄封閉處。



本產品歸類為 CLASS 1 LASER 產品。此標籤貼於產品背面。



請勿將電池當做一般垃圾方式丟棄，請視作化學物品丟棄處理。

歐洲機型除外



ENERGY STAR® 是在美國的註冊商標。身為 ENERGY STAR® 的一員，Sony Corporation 已判定本產品符合 ENERGY STAR® 所訂定的能源效率指引。

如何使用本手冊

本手冊主要說明如何使用遙控器操作音響，但是您也可以使用本機上名稱相同的按鈕進行操作。

目錄

如何使用本手冊	2
---------------	---

開始使用

連接音響	4
設定時鐘	5

CD – 播放

放入光碟	6
播放光碟	6
— 一般播放/隨機播放	
重複播放	7
— 重複播放	
建立自己的編排清單	7
— 編排播放	

調諧器

預設廣播電台	8
收聽廣播	10
— 預設頻道	
— 手動調頻	

聲音調整

調整聲音	10
------------	----

預約定時

睡眠音樂設定	11
— 睡眠預約定時	
起床音樂設定	11
— 每日預約定時	

顯示功能

關閉顯示功能	12
— 省電模式	
調整顯示幕背光亮度	13
在顯示幕中檢視光碟資訊	13

選購的裝置

連接選購的裝置	14
---------------	----

故障排除

問題與排除方式	15
訊息	16

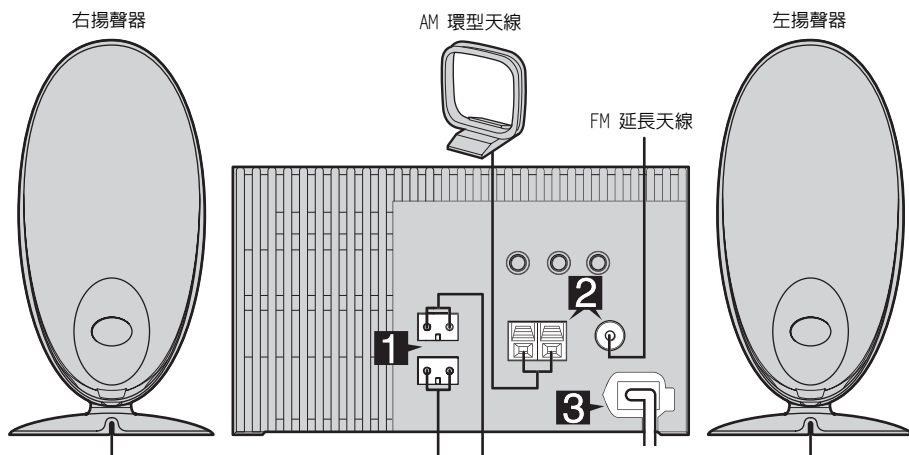
其他資訊

注意事項	17
規格	18
按鈕位置清單與參照頁面	20

開始使用

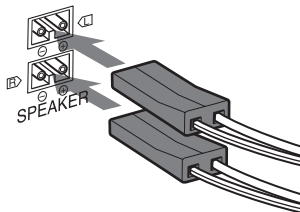
連接音響

請依照下列 **1** 到 **3** 的程序連接系統，並使用隨機所附的線材與配件。



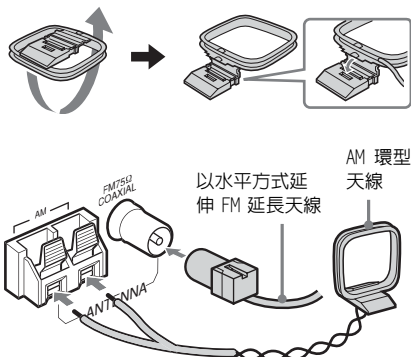
1 連接揚聲器。

參照下圖連接左右揚聲器的線材至 SPEAKER 接線端子。



2 連接 FM 與 AM 天線。

組裝好 AM 環型天線，然後加以連接。



註

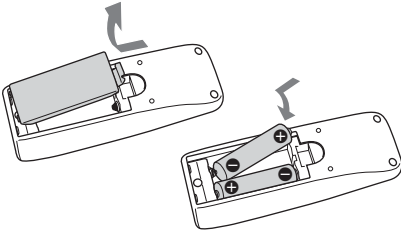
保持天線遠離揚聲器線材。

3 連接電源線到牆上的插座。

如果插頭不符合牆上插座的規格，請拆下隨附的轉接頭（僅適用含轉接頭的機型）。

要開啓音響，請按下 **I/⏻**。

在遙控器裡裝入兩顆 R6 AA (三號) 乾電池



註

如果長時間不使用遙控器，請取出電池，以避免電池液外漏與腐蝕可能造成的損害。

提示

如果遙控器失去作用，請更換乾電池。

設定時鐘

請使用遙控器上的按鈕操作。

- 1 按下 I/⏻ 開啓音響電源。
- 2 按下 CLOCK/TIMER SET。
- 3 重複按下 ◀◀/▶▶ 以設定小時。
- 4 按下 ENTER 或 ▶▶。
- 5 重複按下 ◀◀/▶▶ 以設定分鐘。
- 6 按下 ENTER。
時鐘開始啓用。

調整時鐘

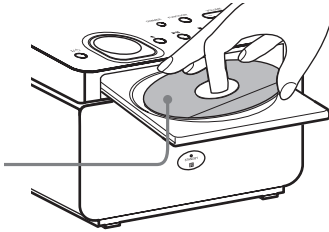
- 1 按下 CLOCK/TIMER SET。
- 2 重複按下 ◀◀/▶▶ 以選擇「CLOCK」，然後按下 ENTER。
- 3 重複執行上述步驟 3 到 6。

CD – 播放

放入光碟

- 1 按下 OPEN/CLOSE ▲。
- 2 將光碟標籤面朝上放在 CD 托盤上。

當您使用 8 公分光碟時，請放置於托盤的内圈。



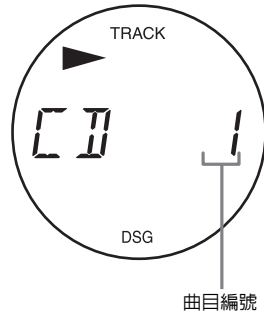
- 3 再次按下 OPEN/CLOSE ▲ 以關閉 CD 托盤。
- 註

- 請勿使用有膠布、貼紙或是漿糊黏貼在上面的光碟，因為這樣可能會導致音響發生故障。
- 請勿強制使用手指推壓光碟托盤來關閉托盤，這樣可能會發生故障。
- 請勿放置任何物品於本機上方。

播放光碟

一般播放/隨機播放

本音響能讓您以不同的播放模式播放光碟。



- 1 重複按下 FUNCTION 切換到 CD 功能。
- 2 請在停止模式中重複按下搖控器的 PLAY MODE，直到所需模式於顯示幕中出現。

選擇	播放方式
無顯示 (一般播放)	光碟曲目以原本的順序播放。
SHUF (隨機播放)	光碟曲目以隨機順序播放。
PGM (編排播放)	光碟曲目依照您自訂的順序播放 (請參閱第 7 頁的「建立自己的編排清單」)。

- 3 按下 CD ►。

註

您無法在播放過程中變更播放模式。

提示

當光碟存取時間太長時，請將 CD 電源管理功能設為「CD POWER ON」(第 9 頁)。

其他操作

功能	操作方式
停止播放	按下 ■。
暫停	按下 。再按一次即可繼續播放。
選擇曲目	重複按下 ◀◀/▶▶ 。
於曲目中尋找播 放點 (搜尋)	播放時持續按住搖控器上的 ◀◀/▶▶ 不放，到偏好的播放 點時再放開按鈕。
取出光碟	按下 OPEN/CLOSE ▲。

重複播放

— 重複播放

您可以播放光碟上的所有曲目或是單一曲目。

播放時按下搖控器上的 REPEAT，直到「REP」或「REP1」顯示。

REP：光碟上的所有曲目，最多能重複五次。

REP1：僅單一曲目。

取消重複播放

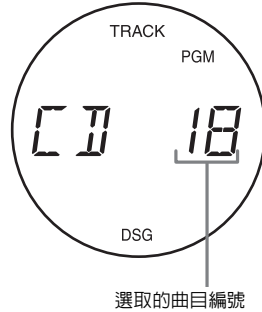
重複按下搖控器上的 REPEAT，直到「REP」與「REP1」消失。

建立自己的編排清單

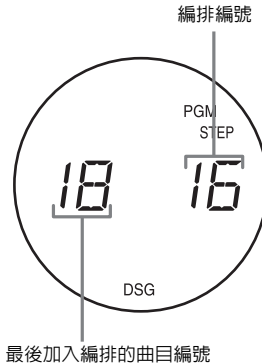
— 編排播放

編排清單最多可容納 25 首曲目。

- 1 重複按下 FUNCTION 切換到 CD 功能。
- 2 重複按下搖控器上的 PLAY MODE，直到「PGM」顯示。
- 3 重複按下 ◀◀/▶▶，直到偏好曲目編號顯示。



- 4 按下搖控器上的 ENTER。
曲目就會進入編排清單。
畫面顯示最後加入編排的曲目編號，以及在清單中的順序編號。



- 5 要編排更多曲目，請重複步驟 3 與步驟 4。
- 6 按下 CD ▶。
編排播放開始。

其他操作

功能	操作方式
檢查編排順序	於編排播放重複按下 ◀◀/▶▶ 。
取消編排播放	重複按下搖控器上的 PLAY MODE，直到「PGM」與「SHUF」消失。
加入曲目到編排清單	於停止模式下執行步驟 1 - 4。單末尾
清除編排清單	於停止模式中按下搖控器的 CLEAR。每按一下此按鈕，便會刪除編排清單中的最後一首曲目。

提示

- 您製作的編排清單在播放完畢後仍會保留。要再一次播放編排清單，請按下 CD ▶。但是，編排清單會在您開啓 CD 托盤時被清除。
- 於步驟 3 中，如果選擇「CD AL」，您可以一次選取所有的曲目。

調諧器

預設廣播電台

您最多可以預設 20 組 FM 電台與 10 組 AM 電台。您只需簡單地選擇各頻道的預設編號便可調頻到這些電台。使用搖控器上的按鈕操作。

自動頻道設定

您可以自動調頻所處地區內可以接收到的全部電台，然後儲存所需電台的廣播頻率。

- 1 重複按下 TUNER BAND 選擇 FM 或 AM。**
- 2 重複按下 TUNING MODE，直到顯示幕出現「AUTO」與頻率。**

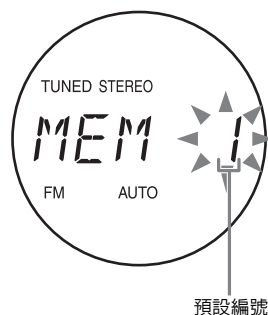
- 3 按下 TUNING +/-。**

當音響搜尋電台時，頻率將會變更。搜尋到電台時掃描會自動停止。此時畫面顯示「TUNED」與「STEREO」（僅適用於立體聲節目）。

如果未顯示「TUNED」，且掃描動作未停止如同「手動頻道設定」（第 9 頁）中步驟 2 到 6 所描述的方式選擇偏好的廣播電台。

- 4 按下 TUNER MEMORY。**

頻道預設編號閃爍。電台會由預設編號 1 開始儲存。



5 按下 ENTER。

6 重複步驟 1 到 5 預設其他電台。

提示

按下 TUNING MODE 停止掃描。

手動頻道設定

您可以手動調頻並儲存偏愛的廣播電台頻率。

1 重複按下 TUNER BAND 選擇 FM 或 AM。

2 重複按下 TUNING MODE，直到「AUTO」與預設編號由顯示幕中消失。

3 重複按下 TUNING +/- 調頻所需電台。

4 按下 TUNER MEMORY。

頻道預設編號閃爍。電台會由預設編號 1 開始儲存。

5 按下 ENTER。

6 重複步驟 1 到 5 預設其他電台。

其他操作

功能	操作方式
調頻訊號微弱的電台	請依照「手動頻道設定」(第 9 頁)的說明操作。
將已設定的預設編號改為其他電台	於步驟 4 後，重複按下 TUNING +/- 選擇您所要儲存的預設編號，然後按下 ENTER。

改善調協器收訊

當調協器收訊太差時，請將請將 CD 電源管理功能設為 CD 播放器電源關閉。出廠時 CD 電源設定為開啓。

1 重複按下 FUNCTION 切換到 CD 功能。

2 按下 I/⏻ 關閉音響電源。

3 按住 ■ 的同時按下 I/⏻。

「CD POWER OFF」顯示。

將 CD 電源設定為開啓

重複上述步驟，「CD POWER ON」隨即顯示。

註

選取「CD POWER OFF」時，CD 存取時間會增加。

改變 AM 調頻間隔 (歐洲與中東機型除外)

AM 調頻間隔出廠預設為 9 kHz (部分地區為 10 kHz)。要變更 AM 調頻間隔，先調頻到任何 AM 電台，然後關閉音響電源。按住 ►► 的同時按下 I/⏻。當您改變間隔時，所有 AM 的預設將會被刪除。要重新設定 AM 調頻間隔，先調頻到任何 AM 電台，然後關閉音響電源。按住 ►► 的同時按下 I/⏻。

註

您無法在省電模式中改變 AM 調頻間隔。

提示

- 即使拔除電源線或停電，電台預設還能保留一天的時間。
- 要增強接收能力，請調整隨機所附的天線或是連接外部天線。

收聽廣播

您可以透過預設或是手動調頻的方式收聽廣播電台。

使用搖控器上的按鈕操作。

收聽預設電台

— 預設頻道

請先於調諧器記憶體中預設廣播電台（請參閱第 8 頁的「預設廣播電台」）。

- 1** 重複按下 TUNER BAND 選擇 FM 或 AM。
- 2** 重複按下 TUNING MODE 直到顯示幕顯示預設編號。
- 3** 重複按下 TUNING +/- 調頻到偏愛的預設電台。

收聽非預設電台

— 手動調頻

- 1** 重複按下 TUNER BAND 選擇 FM 或 AM。
- 2** 重複按下 TUNING MODE，直到「AUTO」與預設編號由顯示幕中消失。
- 3** 重複按下 TUNING +/- 調頻到所需電台。

提示

- 要增強廣播收訊效果，請調整隨附的天線或是連接外部天線（一般商店可購得）。
- 當 FM 立體聲節目有雜音時，請按下 FM MODE，直到顯示幕裡的「MONO」顯示。如此將會失去立體音效，但是可增強收訊的效果。
- 於步驟 2 中重複按下 TUNING MODE，直到顯示幕中出現「AUTO」與頻率，然後重複按下 TUNING +/-。這時頻率指示會持續改變，直到音響調頻到電台後，掃描便會停止（自動調頻）。

聲音調整

調整聲音

您可以調整高音與低音，享受強力的音效震撼。

使用搖控器上的按鈕操作。

產生更動態的音效（動態音效處理）

按下 DSG。

要取消 DSG，再次按下 DSG。

調整高音與低音

- 1** 按下 BASS 調整低音，或「TREBLE」調整高音。
- 2** 重複按下 EQ +/- 調整音量。

提示

要取消調整低音與高音，於步驟 2 中按下 CENTER。

調整左右聲道平衡

您可以調整左右聲道平衡。

- 1** 按下 BALANCE。
- 2** 重複按下 EQ +/- 調整左右聲道平衡。

提示

要取消調整左右聲道平衡，於中步驟 2 按下 CENTER。

預約定時

睡眠音樂設定

一 睡眠預約定時

您可以將音響設定為在固定時間之後關機，讓您可以在音樂中入睡。
使用遙控器上的按鈕操作。

重複按下 SLEEP。

每次您按下這個按鈕，顯示的分鐘數（多少分鐘後關機）會依下列順序變更：

OFF → AUTO* → 90 → 80 → ... → 10

* 音響會自動在 100 分鐘內或目前的 CD 播放完畢後關機。

其他操作

功能	操作方式
檢查剩餘時間**	按一下 SLEEP。
變更關機時間	重複按下 SLEEP，選擇您要的時間。
取消睡眠定時功能	重複按下 SLEEP，直到「OFF」顯示。

** 如果您選擇「AUTO」，您將無法檢查剩餘時間。

提示

即使您尚未設定時鐘，您仍可以設定睡眠定時。

起床音樂設定

一 每日預約定時

您可以設定於指定的時間在音樂聲中醒來。請確定您已設定時鐘（請參閱第 5 頁的「設定時鐘」）。
使用遙控器上的按鈕操作。

1 準備好所要播放的來源聲音。

- CD：放入光碟。如果要由特定曲目開始播放，請建立編排清單（請參閱第 7 頁的「建立自己的編排清單」）。
- TUNER：尋找廣播電台（請參閱第 10 頁的「收聽廣播」）。

2 重複按下 VOL +/- 調整音量。

3 按下 CLOCK/TIMER SET。

「SET」顯示。

4 重複按下 ◀◀/▶▶ 以選擇「DAILY」，然後按下 ENTER。

「ON」顯示，且小時指示器開始閃爍。

5 設定開始播放的時間。

重複按下 ◀◀/▶▶ 以設定小時，然後按下 ENTER。

分鐘指示器開始閃爍。

重複按下 ◀◀/▶▶ 以設定分鐘，然後按下 ENTER。

6 請依照步驟 5 的程序來設定停止播放的時間。

7 按下 ◀◀/▶▶ 選擇偏好的來源聲音。

每按一下按鈕，顯示幕會依照下列順序變更：

TUNER ↔ CD

8 按下 ENTER。

在回到原始畫面前，開始播放時間、停止播放時間與聲音來源將會輪流顯示。

9 按下 I/⏻ 關閉音響電源。

其他操作

功能	操作方式
變更設定	由步驟 1 重新開始操作。
檢查設定/啓動預約定時	1 按下 CLOCK/TIMER SELECT。 2 重複按下 ⏮/⏭ ，直到「DAILY」顯示，然後按下 ENTER。
取消預約定時	1 按下 CLOCK/TIMER SELECT。 2 重複按下 ⏮/⏭ ，直到「OFF」顯示，然後按下 ENTER。

註

- 如果您同時使用每日預約定時與睡眠預約定時，音響會以睡眠預約定時的設定優先執行。
- 在音響電源開啓到開始播放的這段期間，請勿操作音響（預約時間前約 15 秒的時間）。
- 如果音響於預約時間前約 15 秒處於開機狀況時，每日定時功能將不會啓動。
- 您無法使用連接到 PC/MD/TAPE IN 插孔的外部裝置作為每日預約定時的來源聲音。

顯示功能

關閉顯示功能

— 省電模式

於待機模式（省電模式）中可關閉時間顯示功能以減少電源損耗。

於音響處於關閉的狀態時，按下遙控器上的 DISPLAY。

取消省電模式

按下遙控器上的 DISPLAY。

提示

於省電模式中，預約定時的功能仍會繼續。

註

您無法於省電模式中執行下列操作。

- 設定時鐘
- 變更 AM 調頻間隔（歐洲與中東機型除外）
- 按下功能按鈕開啓音響電源

調整顯示幕背光亮度

您可以調整顯示幕背光的亮度

在本機上重複按下 DIMMER。

顯示幕背光的亮度會循序反覆變更

提示

亮度於出廠時設定為最亮的狀態。

在顯示幕中檢視光碟資訊

您可以檢查目前播放之光碟或曲目的播放時間與剩餘時間。

檢查剩餘時間 (CD)

於播放中重複按下搖控器上的 DISPLAY。

每按一下按鈕，顯示幕的內容會依照下列順序變更：

曲目編號 → 目前曲目播放的經過時間 → 目前曲目播放的剩餘時間 → 目前光碟播放的剩餘時間* → 時鐘顯示 → BASS 音量 → TREBLE 音量

* 編排播放時會出現「--:--」。

檢查總播放時間 (CD)

在停止模式下按下搖控器上的 DISPLAY。

每按一下按鈕，顯示幕的內容會依照下列順序變更：

■ 於編排播放模式中使用編排播放

最後一首曲目編號 → 編排播放總播放時間** → 編排播放曲目總數 → 時鐘顯示 → BASS 音量 → TREBLE 音量

**當編排播放的總播放時間超過 100 分鐘、編排播放模式含有 21 首以上的曲目，或以隨機播放含有 21 首以上曲目的光碟時，顯示幕會顯示「--:--」。

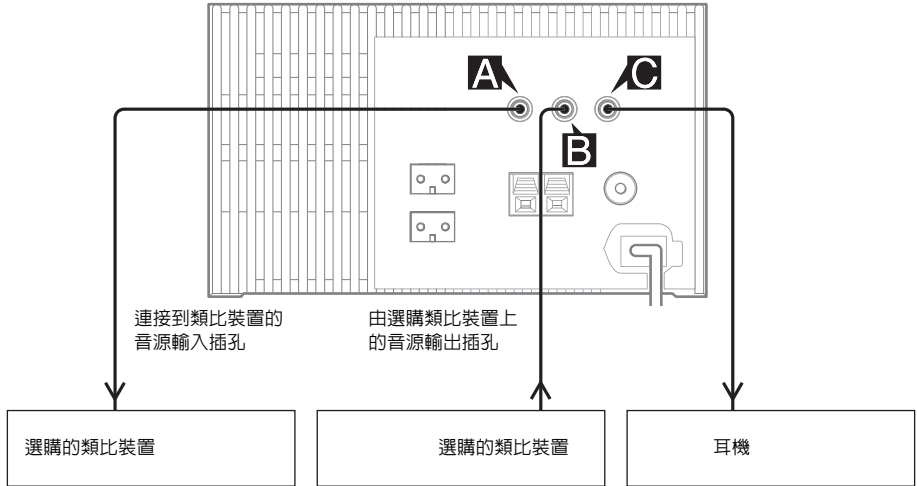
■ 其他狀態下

曲目總數 → 總播放時間 → 時鐘顯示 → BASS 音量 → TREBLE 音量

選購的裝置

連接選購的裝置

爲了增強音響系統的效能，您可以連接其他選購裝置。在安裝每個裝置之前，請參閱使用說明書進行安裝。



A PC/MD/TAPE OUT 插孔

請使用音源線（未隨附）將選購的類比裝置（如：MD 底座等）連接到此插孔。然後您就可以從音響輸出音樂到該裝置。

B PC/MD/TAPE IN 插孔

請使用音源線（未隨附）將選購的類比裝置（如：MD 底座等）連接到此插孔。然後您就可以透過這個裝置聆聽音樂。

C PHONES 插孔

使用此插孔連接耳機。

使用連接的裝置聆聽音樂

- 1 連接音源線。
請參閱第 14 頁的「連接選購的裝置」。
- 2 重複按下 FUNCTION 直到「PC」（或「MD」、「TAPE」）顯示。
- 3 於本機上按下 **■** 不放、並重複按下 **I/⏻**，直到偏好的聲音來源（「PC」、「MD」或「TAPE」）顯示。
播放將會由連接的裝置開始。

於連接的裝置進行錄音

建立類比錄音

- 1 連接音源線。
- 2 開始錄音。
請參閱連接裝置的使用說明。

故障排除

問題與排除方式

如果您的音響遇到下列的問題，請依照下列所述的方式排除：

- 1 確定電源線與揚聲器線材正確並穩固地連接。
- 2 請在下列故障排除清單中尋找您遇到的問題，並依照內容指示修正問題。

如果您在嘗試上述方式後仍無法解決問題，請就近與 Sony 經銷商聯絡。

一般

時鐘指示器無法顯示正確的時間。

- 這是因為發生電源中斷。請重新設定時鐘（第 5 頁）與預約定時（第 11 頁）。

沒有聲音。

- 重複按下 VOL +。
- 確定耳機沒有連接到音響上。
- 檢查揚聲器連線（第 4 頁）。

聲音只從一個聲道發聲或是左、右聲道不平衡。

- 檢查揚聲器的連接與擺設位置。
- 連接隨附的揚聲器。

有嚴重的噁噁聲與雜音。

- 移動音響遠離吵雜的聲音來源。
- 將音響連接到其他牆上插座。
- 在電源線上安裝雜音過濾器（可於一般商店購得）。

無法設定預約定時。

- 請正確設定時鐘（第 5 頁）。

預約定時無法正常運作。

- 啟動預約定時（第 12 頁）。
- 檢查預約定時設定，並設定正確時間（第 11 頁）。
- 取消睡眠定時（第 11 頁）。

遙控器無法正常運作。

- 移除障礙物。
- 將遙控器靠近音響操作。
- 將遙控器瞄準音響的接收器。
- 更換電池（R6/AA 三號）。
- 將音響放置在遠離日光燈處。

電視螢幕持續不規則的顏色顯示。

- 關閉電視機電源，然後在 15 到 30 分鐘後重新開啓。如果電視螢幕持續出現不規則的顏色，請將揚聲器放置於遠離電視機的地方。

CD 播放器

光碟托盤無法開啓，且「LOCK」於顯示幕中出現。

- 請就近洽詢 Sony 經銷商或當地 Sony 授權的維修站。

光碟托盤無法關閉。

- 請將光碟正確放置於托盤中央。
- 只能透過按下 OPEN/CLOSE ▲ 的方式關閉托盤。用手指推壓光碟托盤來關閉托盤可能會使播放器發生故障。

光碟無法退出。

- 請就近與 Sony 經銷商聯繫。

無法進行播放。

- 開啓托盤，並檢查是否有放置光碟。
- 將光碟擦拭乾淨（第 17 頁）。
- 更換光碟。
- 請放置本音響能播放的光碟。
- 請將光碟正確放置於托盤中央。
- 將光碟標籤面朝上放入 CD 托盤中。
- 取出光碟，並使用溼布將光碟擦拭乾淨，然後開啓音響電源並放置大約一個小時，直到溼氣蒸發。
- 按下 CD ► 開始播放。

光碟存取時間太長。

- 將 CD 電源管理功能設為「CD POWER ON」（第 9 頁）。

聲音產生跳音。

- 將光碟擦拭乾淨（第 17 頁）。
- 更換光碟。
- 試著將音響移到不會震動的位置（例如：穩定的架子上面）。
- 移動揚聲器使其遠離音響，或是將它們放置到不同的架子上。當您以高音量聆聽含有低音的曲目時，揚聲器的震動也許會引起聲音跳音。

無法由第一首曲目開始播放。

- 重複按下搖控器上的 PLAY MODE，直到「PGM」與「SHUF」消失，返回一般播放模式。

調諧器

有嚴重的噁噁聲或雜音或無法接收到電台頻道。

- 設定適合的波段與頻率（第 10 頁）。
- 以正確方式連接天線（第 4 頁）。
- 尋找收訊良好的位置與方向，然後重新裝設天線。如果收訊不佳，建議您連接外接天線（可在一般商店購得）。
- 所提供的 FM 延長天線整條都可以接收訊號，因此請確定將其完全伸展。
- 將天線盡可能安置在遠離揚聲器的位置。
- 如果所提供的 AM 天線與塑膠架子脫離，請就近與 Sony 經銷商聯繫。
- 嘗試關閉電子環繞設備。
- 將 CD 電源管理功能設為「CD POWER OFF」（第 9 頁）。

FM 立體聲節目無法接收立體聲。

- 按下搖控器上的 FM MODE，直到「FM ST」於顯示幕中出現。

選購的裝置

沒有聲音。

- 請參閱「一般」問題「沒有聲音。」（第 15 頁），並檢查音響狀態。
- 請以正確方式連接裝置（第 14 頁），並檢查下列項目：
 - 線材是否正確連接。
 - 線材是否依照正確方式牢固插入。
- 開啓已連接的裝置。
- 請參閱連接裝置的使用說明並開始播放。
- 重複按下 FUNCTION，直到「PC」（或「MD」、「TAPE」）顯示（第 14 頁）。

聲音失真。

- 將連接裝置的音量調低。
- 外部輸入可能過於龐大。將外部功能設為「MD」（第 14 頁）。

在執行上述的步驟後如果音響仍無法正確運作，請依照下面的指示重新設定音響：

於音響電源開啓的狀態下，同時按下 ■、FUNCTION 與 I/O。

音響會重設為出廠預設值。您必須重設所有的設定，如：預設電台、時鐘或預約定時等。

訊息

操作時，下列訊息可能會在顯示幕中顯示或閃爍。

CD

NO CD

播放器裡沒有光碟。

OVER

於播放暫停時，因按住搖控器上的 ►► 而達到光碟曲目的末端。

READ

CD 播放器正在讀取光碟的 TOC 資訊。

PUSH/STOP

在播放時，您按下搖控器上的 PLAY MODE。「PUSH」與「STOP」會在顯示幕中輪流顯示。

注意事項

關於使用電壓

操作音響前，請檢查音響的使用電壓是否與當地所提供的電壓相同。

關於安全措施

- 只要本機連接在牆上的插座，AC 電源（主電源）便會持續供電，即使是本機已關閉電源。
- 如果本機長時間不使用，請將音響的電源從牆上的插座（主電源）移除。如果不連接電源線（主電源），請握住插頭將它拔除。請勿拉扯電源線本身。
- 萬一任何物體或液體倒在音響上，請拔去音響插頭，並請合格的專業人員進行檢查，然後才能再次操作音響。
- 請務必在合格的服務商店更換 AC 電源線。
- 產品辨識牌標示於底部外面。

關於放置

- 請勿將音響放置於傾斜的位置。
- 請勿將音響放置於下列位置：
 - 極度酷熱或是寒冷的地方
 - 滿是灰塵或是污穢的地方
 - 非常潮濕的地方
 - 易受震動地方
 - 易受陽光直接曝曬的地方。
- 放置主機與揚聲器於經過特殊處理（蠟、油、擦亮劑等等）的表面上時請務必小心，否則可能導致表面的髒污或變色。

關於內部發熱

- 音響在操作的過程溫度會昇高，但這並不是故障。
- 請將音響放置於足夠通風的地方避免內部溫度過高。
- 如果您長時間以高音量使用您的音響，主機內部、旁邊與底部的溫度會非常的高。請勿碰觸內部部分，以免燙傷。
- 為防止故障，請勿覆蓋通風孔。

關於揚聲器系統

此揚聲器系統並沒有經過防磁處理，因此電視機的畫面可能會受到磁波的干擾而失真。此在種情況下，關閉電視機電源，然後於 15 到 30 分鐘後重新開啓。

如果並沒有任何的改善，將揚聲器安置在遠離電視機的位置。此外，確保揚聲器週邊不要放置貼有或是使用磁鐵的物品如揚聲器架、電視架或是玩具。這可能會與系統相互影響產生磁波的干擾而導致畫面失真。

關於操作

- 如果音響直接從寒冷地區移置到溫暖地區，或是放置於潮濕的房間，溼氣可能會凝結於 CD 播放器的雷射頭。如有上述情形，音響將無法正常操作。取出光碟，然後開啓音響電源並放置大約一個小時，直到濕氣蒸發。
- 移動音響時，請取出音響中的光碟。

關於您的音響如果仍有其它的問題或是疑難時，請就近與 Sony 經銷商聯繫。

關於光碟的注意事項

- 於播放前，使用乾淨的布料清潔光碟。請由光碟中心向外擦拭。
- 請勿使用溶劑如汽油、稀釋劑、一般商店購得的清潔器或是用於乙烯基 LP 黑膠唱片的抗靜電噴霧器。
- 請勿將光碟直接曝曬於陽光下，或是置於熱氣導管等熱源附近，或陽光直接照射的汽車置物箱內。
- 請勿使用含有保護環環繞的光碟。這可能會導致音響發生故障。
- 當於光碟上使用黏著劑、或類似的黏性物質於光碟的標籤面，或是當光碟使用特殊油墨列印時，光碟或標籤可能會黏附在本機內部。如有上述情形，光碟可能無法取出，並可能導致本機故障。使用前請先確定光碟面沒有塗有黏膠物質。
請勿使用下列型式的光碟：
 - 上面黏附辨識貼紙的出租用光碟或是二手光碟，貼紙背後的膠水擴散超出了貼紙。光碟上的辨識貼紙邊緣含有黏性。
 - 光碟列印標籤使用特殊油墨列印，觸摸時會感到有黏性。
- 非標準外型的光碟（例如：心形、方型、星型）不能於本機播放。使用這些光碟播放可能會損壞本機。請勿使用這類光碟片。

關於 CD-R/CD-RW 播放時的注意事項

CD-R/CD-RW 裝置所錄製的光碟可能因為刮傷、灰塵、錄音方式或是裝置特徵而無法播放。此外，在光碟音軌最後端尚未終結時，也無法播放。

採用版權保護技術編碼的音樂光碟

本產品設計用於播放符合 Compact Disc (CD) 標準的光碟。近來，許多唱片公司都推出各種採用版權保護技術編碼的音樂光碟。請注意：這些光碟中可能會不符合 CD 標準，且可能無法使用本產品作播放。

清潔卡座

使用沾有溫和洗潔劑的微溼柔質布料清潔卡座、面板與控制鍵。請勿使用任何類型的拋光劑、研磨粉或溶液（例如：酒精或汽油），以免損壞外殼的光滑表面。

規格

主要元件

擴大機部分

歐洲機型：

額定電源輸出（額定）：8 + 8 W
(6 ohms 於 1 kHz、DIN)

RMS 輸出功率（參考）：10 + 10 W
(6 ohms 於 1 kHz、10% THD)

聲音電源輸出（參考）：20 + 20 W

其他機型：

下列測量在 AC 220 V、50/60 Hz 下進行

額定電源輸出（額定）：8 + 8 W
(6 ohms 於 1 kHz、DIN)

RMS 輸出功率（參考）：10 + 10 W
(6 ohms 於 1 kHz、10% THD)

下列測量在 AC 240 V、50/60 Hz 下進行

額定電源輸出（額定）：8 + 8 W
(6 ohms 於 1 kHz、DIN)

RMS 輸出功率（參考）：10 + 10 W
(6 ohms 於 1 kHz、10% THD)

輸入

PC/MD/TAPE IN (立體聲迷你插孔) :
電壓 1.3 V (MD)/
820 mV (PC/TAPE)、
抗阻 47 kilohms

輸出

PC/MD/TAPE OUT (立體聲迷你插孔) :
感度 250 mV、阻抗
1 kilohm
PHONES (立體聲迷你插孔) :
接受 8 ohms 阻抗以上的
耳機
SPEAKER :
使用隨附的揚聲器

CD 播放器部分

音響 光碟與數位音效音響
雷射頭 半導體製程雷射頭
($\lambda=780$ nm)
發射間隔：連續
頻率響應 2 Hz - 20 kHz

調諧器部分

FM 立體聲，FM/AM 超外差式調諧器
FM 調諧器部分
調頻範圍 87.5 - 108.0 MHz
(50-kHz 一段)
天線 FM 延伸天線
天線連接端子 75 ohms 非平衡
中間頻率 10.7 MHz
AM 調諧器部分
調頻範圍
歐洲機型： 531 - 1602 kHz
(使用的調頻間隔為
9 kHz)
其他機型： 530 - 1710 kHz
(使用的調頻間隔為
10 kHz)
531 - 1602 kHz
(使用的調頻間隔為
9 kHz)
天線 AM 環型天線、外部天線
連接端子
中間頻率 450 kHz

揚聲器

揚聲器系統 兩音路、低音反射式
揚聲器單元 直徑 10 公分、圓錐外形
低頻： 直徑 2.5 公分、圓頂
高頻： 外形
一般阻抗 6 ohms
尺寸 (寬/高/深) 大約 140 × 275 × 235
公釐
重量 大約每個揚聲器淨重
1.3 公斤

一般

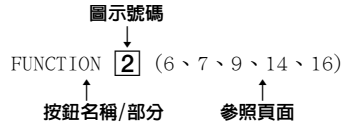
電源要求
歐洲機型： 230 V AC、50/60 Hz
台灣機型： 120 V AC、50/60 Hz
香港特別行政區機型： 220 V AC、50/60 Hz
其他機型： 230 V AC、50/60 Hz
電源消耗
歐洲機型： 40 瓦
0.35 瓦 (於省電模式)
40 瓦
其他機型： 大約 190 × 120 × 235
尺寸 (寬/高/深) 公釐 (包括凸出部分與
控制器)
重量 大約 3.5 公斤
隨附配件 遙控器 (1)
R6 AA (三號) 乾電池 (2)
AM 環型天線 (1)
FM 延長天線 (1)

設計與規格如有變更，恕不另行通知。

按鈕位置清單與參照頁面

如何使用本頁

使用本頁尋找本文中提及的按鈕，以及其他音響部分的相關說明頁數。



主要元件

依照字母與筆劃順序排列

A - Z

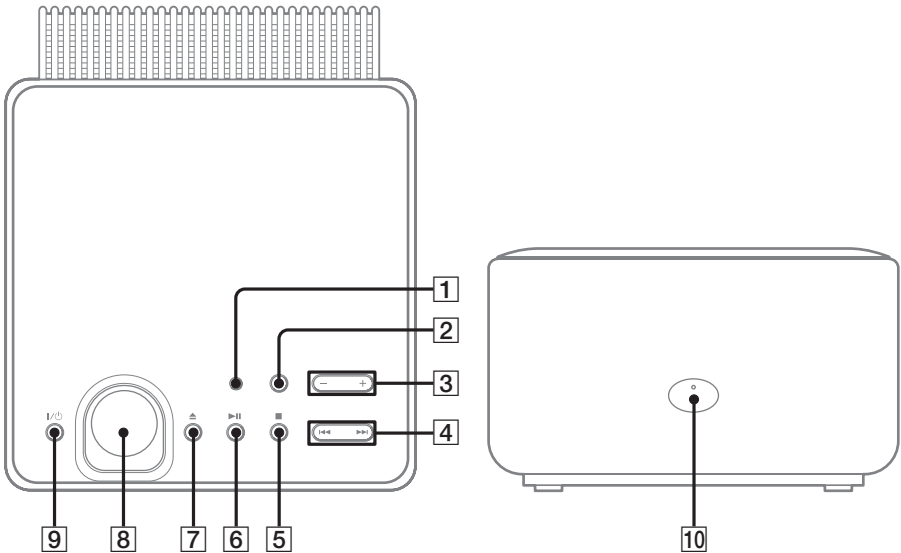
- DIMMER **1** (13)
- FUNCTION **2** (6、7、9、14、16)
- TUNING +/- **4** (8、10)
- VOLUME +/- **3** (11)

一劃 - 二十三劃

- 遙控器接收器 **10**
- 顯示視窗 **8**

按鈕說明

- I/⏻ (電源) **9** (4、5、9、11、14、16)
- ◀▶ (向後/向前) **4** (5、6、7、9、11)
- (停止) **5** (6、9、14、16)
- ▶|| (播放/暫停) **6** (6、7)
- ▲ (開啓/關閉) **7** (6)



遙控器

依照字母排列

A - E

- BALANCE **10** (10)
- BASS **6** (10)
- CENTER **7** (10)
- CLEAR **26** (8)
- CLOCK/TIMER SELECT **27** (12)
- CLOCK/TIMER SET **15** (5、11)
- DISPLAY **13** (12、13)
- DSG **8** (10)
- ENTER **16** (5、7、9、11)
- EQ + **5** (10)
- EQ - **9** (10)

F - Z

- FM MODE **18** (10)
- FUNCTION **22** (6、7、9、14、16)
- PLAY MODE **23** (6、7)
- REPEAT **18** (7)
- SLEEP **14** (11)
- TREBLE **4** (10)
- TUNER BAND **11** (8、10)
- TUNER MEMORY **19** (8)
- TUNING MODE **23** (8、10)
- TUNING +/- **3** (8、10)
- VOL + **20** (11)
- VOL - **21** (11)

按鈕說明

- I/⏻ (電源) **1** (4、5、9、11、16)
- ◀◀/▶▶ (快轉/倒轉) **2** (5、6)
- ◀◀/▶▶ (向後/向前) **3** (5、6、7、9、11)
- (停止) **17** (6、9、16)
- ⏸ (暫停) **25** (6)
- CD ▶ (播放) **24** (6、7)
- OPEN/CLOSE ▲ (開啓/關閉) **12** (6)

