



SGH-D908i
用戶手冊





重要安全、 注意事項



如未遵循下列注意事項，可能會產生危險或違法。

版權資訊

- Bluetooth® 為 Bluetooth SIG, Inc. 的全球註冊商標。
Bluetooth QD ID: B012592
- Java™ 為 Sun Microsystems, Inc. 的商標或註冊商標。

開車時的使用安全

駕駛中請勿使用手機。如欲使用請先靠邊停車。

加油時請關機

在加油站，靠近燃料或化學藥品的地方請勿使用手機。

搭機時請關機

無線手機可能產生干擾。在飛機上使用手機不但違法而且危險。

鄰近醫療設備時請關機

醫院或健保設施的設備可能對外部無線電射頻能源較敏感。請遵守相關規定。

干擾

所有無線手機可能都會有干擾，而影響其效能。

請注意特殊法規

請遵守各地相關規定，並在禁用手機的地方關機，否則可能會產生干擾或危險。

防水性

您的手機不具防水性能。請保持手機乾燥。

正常使用方式

請以正常方式使用手機（以手持方式貼近耳朵）。在手機啟動時，請儘量避免接觸天線。

緊急電話

按下您目前所在地的緊急電話號碼，然後按 。

將手機放在兒童拿不到的地方

請將手機和其所有零件（包括配件）放在兒童拿不到的地方。

配件和電池

請僅使用三星核可的電池和配件，如耳機和電腦資料傳輸線。

使用任何未授權的配件可能導致您受傷或損壞手機，亦可能產生危險。

- 若更換了錯誤的電池種類，手機可能會爆炸。
- 請依製造商的指示來棄置用過的電池。



若以過大的音量長時間使用耳機，可能導致您的聽覺受損。

使用授權的軟體

限使用三星授權的軟體。使用未授權的軟體，您的手機可能受損。


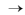
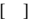

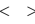
合格的維修服務

只有合格的維修人員才能維修您的手機。

如需更詳細的安全資訊，請參閱第 35 頁的「健康和 safety 資訊」。

關於本手冊

本手冊提供手機使用方法相關資訊。
在本手冊中，會出現下列指示圖示：

-  表示您需要格外注意以下有關安全性或手機功能的資訊。
-  表示您需要按下導航鍵來捲動至所需的選項，然後再選取它。
-  表示手機上的按鍵。例如：[]
-  表示軟鍵，其功能會顯示在手機螢幕上。
例如 < **功能表** >



- **相機和錄影機**

可使用手機上的相機模組來拍照或錄影。

您手機的特殊功能



- **音樂播放器**

將手機作為音樂播放機，播放音樂檔案。聽音樂時也可以使用手機的其他功能。

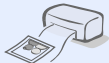


- **FM 收音機**

可隨時隨地收聽您喜愛的廣播電台。



- **圖像編輯器**
編輯或裝飾您的照片。



- **相片列印**
列印您的相片，以永久保存最美好的時刻。



- **連結電視播放**
以電視螢幕檢視手機拍攝的照片或影片。



- **離線模式**
航空時切換手機至離線模式，可使用手機的非無線功能。



- **藍牙**
傳送媒體檔案和個人資料，並用無線藍牙技術連接其他裝置。



- **緊急訊息**
如遇緊急情況，傳送緊急訊息向您的親友求救。

目錄

打開包裝 6

確定包裝中有下列物品

開始使用 6

操作手機的第一步

組裝及充電	6
開機或關機	7
手機版面配置	7
按鍵和圖示	8
按鍵和圖示	11
輸入文字	12
自訂您的手機	14

通話以外的功能步驟 15

進入通話功能、相機、音樂播放器、網路瀏覽和其他特殊功能

撥打或接聽電話	15
使用相機	16
播放音樂	17

收聽 FM 廣播	19
瀏覽網頁	20
使用電話簿	21
發送訊息	21
查看訊息	23
使用藍牙	24

功能表的功能 26

列出所有功能表選項

健康和 safety 資訊 35

功能表功能概觀

若要進入功能表模式，請在待機模式中按 < **功能表** >。

1 通話記錄

- 1 最近聯絡人
- 2 未接來電
- 3 已撥電話
- 4 已接來電
- 5 刪除全部
- 6 通話時間
- 7 通話費用¹

2 電話簿

- 1 聯絡人清單
- 2 指定撥號聯絡人¹
- 3 新增聯絡人
- 4 分組
- 5 快速撥號
- 6 個人名片
- 7 本機號碼
- 8 電話簿管理
- 9 服務號碼¹

3 程式

- 1 音樂播放器
- 2 錄音機

3 程式

- 3 圖像編輯器
- 4 FM 收音機
- 5 藍牙
- 6 JAVA 天地
- 7 SIM 應用程式¹

4 瀏覽器

- 1 首頁
- 2 三星樂園
- 3 書籤
- 4 輸入網址
- 5 清除暫存資料
- 6 代理伺服器設定
- 7 目前設定

5 訊息

- 1 寫新訊息
- 2 個人訊息
- 3 預設範本
- 4 刪除全部
- 5 設定

5 訊息

- 6 緊急訊息
- 7 廣播訊息
- 8 記憶體狀態

6 個人文件

- 1 圖像
- 2 影片
- 3 音樂
- 4 鈴聲
- 5 其他檔案
- 6 記憶卡²
- 7 記憶體狀態

7 計劃工具

- 1 鬧鐘
- 2 日曆
- 3 備忘錄
- 4 世界時鐘
- 5 計算機
- 6 單位換算
- 7 倒數計時器
- 8 碼錶

8 相機

- 1 拍照
- 2 錄製影片
- 3 前往個人相片
- 4 前往個人影片

9 設定

- 1 時間和日期
- 2 手機設定
- 3 螢幕設定
- 4 鈴聲設定
- 5 背光設定
- 6 網路服務
- 7 保密設定
- 8 記憶體狀態
- 9 重新設置
- 10 密碼管理

-
1. 只有 SIM 卡支援才會顯示。
 2. 只有記憶卡插入時才會顯示。

打開包裝

確定包裝中有下列物品

- 手機
- 旅行用充電器
- 電池
- 使用手冊

您可向當地的三星經銷商購買多種配件。

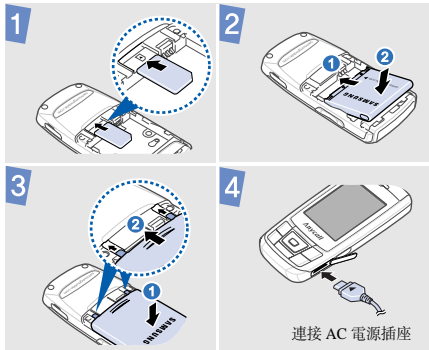


- 您購買手機時隨附的物品，及三星經銷商所販售的配件，視您的國家或服務供應商而有所不同。
- 您所購買的配件僅限用於三星授權的裝置。這些配件若搭配其他裝置使用，可能引發問題，其修繕成本不適用於保固。

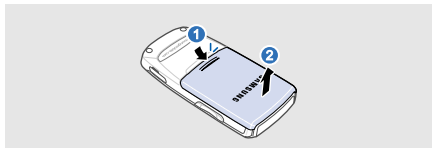
開始使用

操作手機的第一步

組裝及充電



取下電池蓋



開機或關機

開機

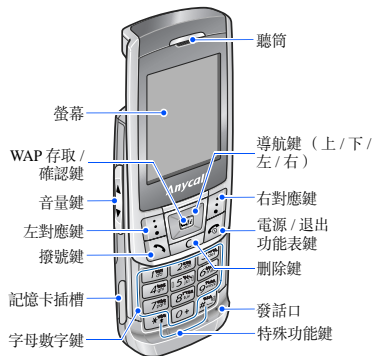
1. 開啓手機。
2. 按住 [📞]。
3. 若有需要，輸入 PIN 碼，再按 < 確認 >。

關機

1. 開啓手機。
2. 按住 [📞]。

手機版面配置

正面視圖



背面視圖



- 關掉手機時，按鍵所功能將鎖定未遮蔽的按鍵，以免意外按下按鍵。如要解除按鍵鎖定，請按下 < 解鎖 > 再按下 < 確認 >。

按鍵和圖示

按鍵



執行螢幕底部顯示的功能。



在待機模式中，直接存取以下功能表：

- 上：個人功能表模式
- 下 / 左 / 右 您自訂的功能表

在功能表模式中，捲動功能表選項。



在待機模式中，啟動網頁瀏覽器。

在功能表模式中，選擇反白的功能表選項或確認您輸入的項目。



撥打或接聽電話。

在待機模式中，擷取最近已撥、未接或已接的電話號碼。



刪除螢幕上的字元或應用程式的項目。



按住可將手機開機或關機。

結束通話。

在功能表模式中，用以取消輸入並回到待機模式。



輸入號碼、文字和一些特殊字元。



在待機模式中，按住 [1] 以存取語音信箱。按住 [0] 以輸入國際電話前置碼。



輸入特殊字元或執行特殊功能。



在待機模式中，按住 [#] 可啓動或關閉靜音模式。按住 [*] 可在號碼之間輸入暫停。



調整手機的多種鈴聲音量。



在待機模式中，進入相機功能表。按住以開啓**相機**。

在相機模式中，拍照或錄製影片。

開始使用

圖示

以下圖示可能會出現在螢幕的頂端，以指示手機的狀態。視您的國家或服務供應商不同，螢幕上的顯示圖示可能有所差異。

	訊號強度
	通話中
	不在服務區或為離線模式
	鬧鐘設定
	新訊息：
	<ul style="list-style-type: none">：文字訊息：多媒體訊息：電子郵件：語音信箱
	來電轉接啓動

	藍牙啓動
	與電腦進行同步
	GPRS (2.5G) 網路
	EDGE 網路
	本國
	本國外
	音樂播放進行中
	音樂播放暫停
	FM 廣播啓動
	插入記憶卡
	藍牙耳機或汽車套件已連接

	緊急訊息功能啓動
	靜音模式 (震動)
	靜音模式 (靜音)
	鈴聲類型 <ul style="list-style-type: none"> • 無：樂曲 • ：漸進式旋律 • ：震動 • ：樂曲及震動 • ：漸進式鈴聲及震動 • ：先震後響 • ：先樂曲後震動
	電池電量等級

按鍵和圖示

選擇選項

1. 按下所需的軟鍵。
2. 按導航鍵以移至下一個或上一個選項。
3. 按 **<選擇>**、**<OK>** 或 **[OK/i]** 以確認顯示的功能或反白的選項。
4. 按 **<退出>** 以返回上一層功能表。
按 **[⌂]** 以返回待機模式。

使用功能表數字

按下所需選項的對應數字鍵。

輸入文字

更改文字輸入模式

1. 在文字輸入畫面中，按下右軟鍵。
2. 選擇所需的模式。

注音模式

輸入字：

1. 參照按鍵上印刷的注音符號，按與注音相應的按鍵。
2. 按 [向左] 或 [向右] 選擇您所按按鍵上的其他注音符號。
3. 如果在螢幕上找不到您所要的字元，請按 [向上] 或 [向下] 鍵來捲動漢字選擇欄。
4. 若要選擇漢字，請按 [0] 鍵以啓用字元選擇欄。從 1 到 5 的數字會加入至相應的字元。
5. 按與您所需字元對應的數字鍵。

快速輸入法

您用注音 [4]，[2]，[0]，[1]，[0] 和 [1] 就可輸入「台灣」，而不必輸入「灣」的注音，漢字選擇區中就會自動顯示了「灣」。

中文筆劃模式

輸入字：

1. 依書寫順序，按下各筆劃的按鍵。
2. 若要輸入詞組，按 [#] 插入定義符號後，再繼續輸入下一個筆劃。
3. 如有需要，請按 [上] 或 [下] 以選擇所需的字元。
4. 按下所需字元的對應數字鍵。

	<p>預測文字</p> <p>輸入一個字元後，手機隨即顯示常用來組成單字及片語的其他字元。此功能有助於您以最少的按鍵次數輸入片語或單字。</p>
ABC 模式	<p>輸入字：</p> <p>按對應鍵直到螢幕出現所需的字母。</p>
智能英文 (T9) 模式	<p>輸入字：</p> <ol style="list-style-type: none"> 按 [2] 到 [9] 開始輸入英文字。 先輸入整個英文字，再編輯或删除字母。 正確顯示文字時，按 [#] 插入空格。 否則，請按 [0] 以顯示其他選擇字。

數字模式	按下所需數字的按鍵。
特殊符號模式	按下對應的數字鍵以選擇所需的特殊符號。
其他操作	<ul style="list-style-type: none"> 按住 [*] 來迅速切換至特殊符號模式。 按 [*] 來變換大小寫。 按 [#] 在字元之間插入空格。 在 ABC 模式和 T9 模式中，按 [1] 輸入標點符號或特殊字元。 按下導航鍵以移動游標。 按 [C] 以逐字刪除。 按住 [C] 可清除螢幕。

自訂您的手機

顯示語言

1. 在待機模式中，按 < **功能表** > 再選擇 **設定** → **手機設定** → **語言**。
2. 選擇語言。

來電鈴聲樂曲

1. 在待機模式中，按 < **功能表** > 後選擇 **設定** → **鈴聲設定** → **來電鈴聲** → **響震設定**。
2. 按 [左] 或 [右] 選擇其他鈴聲類別。
3. 選擇鈴聲。
4. 按下 < **儲存** >。

按鍵音音量

在待機模式中，按 [▲/▼] 調整按鍵提示音的音量。

待機模式背景圖像

1. 在待機模式中，按 < **功能表** > 再選擇 **設定** → **螢幕設定** → **背景圖像**。
2. 按 [左] 或 [右] 選擇 **正常**。
3. 選擇 **背景圖像**。
4. 選擇圖像類別。
5. 選擇圖像。
6. 按下 < **儲存** >。

功能表模式目錄底色

1. 在待機模式中，按 < **功能表** > 再選擇 **設定** → **螢幕設定** → **樣式**。
2. 選擇色彩樣式。

功能表快捷鍵

1. 在待機模式中，按 < **功能表** > 後選擇 **設定** → **手機設定** → **快捷鍵**。
2. 選擇按鍵。
3. 選擇指定給按鍵的功能表。

切換至靜音模式

您可以啓動靜音模式，避免手機聲音干擾到別人。在待機模式中，按住 [#]。

手機上鎖

1. 在待機模式中，按 < **功能表** > 再選擇 **設定** → **保密設定** → **手機鎖**。
2. 選擇 **啓動**。
3. 輸入新的 4 位數或 8 位數密碼，再按 < **確認** >。
4. 輸入新密碼，再按 < **確認** >。

通話以外的功能步驟

進入通話功能、相機、音樂播放器、網路瀏覽和其他特殊功能

撥打或接聽電話

撥打電話

1. 在待機模式中，輸入區碼和電話號碼。
2. 按 [↵]。
按 [▲/▼] 可調整音量。
3. 按 [☎] 結束通話。

回答來電

1. 手機鈴響時，按 [↵]。
2. 按 [☎] 結束通話。

通話以外的功能步驟

使用免持擴音功能

語音通話期間，按 [OK/⏏] 後按 <是> 以啓動擴音器。

再按一次 [OK/⏏] 可切換使用聽筒通話。

回答來電

1. 通話期間，撥給第二通話方。第一通電話會自動保留。
2. 按 <選項> 後選擇**加入**。
3. 重複步驟 1 和 2，加入更多通話方。
4. 多方通話期間：
 - 按 <選項> 並選擇**分離**，與其中一方進行單方通話。
 - 按 <選項> 並選擇**結束保留通話**以掛斷其中一方。
5. 按 [📞] 結束多方通話。

使用相機

拍照

1. 在待機模式中，按住 [📷] 以開啓相機。
2. 將鏡頭對準物體，任意進行調整。
3. 按 [OK/⏏] 或 [📷] 拍攝照片。手機會自動儲存相片。
4. 按 <退出> 即可拍下一張。

檢視照片

1. 在待機模式中，按 [📷] 後選擇**前往個人相片**。
2. 選擇您所需的相片。

錄製影片

1. 在待機模式中，按 [📷] 後選擇 **錄製影片**。
2. 按下 [OK/⏏] 或 [📷] 開始錄影。
3. 按 <⏏> 或 [📷] 停止錄製。將會自動儲存影片。
4. 按 <⏏> 錄製其他影片。

檢視影片

1. 在待機模式中，按 [📷] 後選擇 **前往個人影片**。
2. 選擇您所需的影片。

播放音樂

準備音樂檔案

使用以下方法：

- 從無線網路下載。
- 使用選購的三星 PC Studio 從電腦下載。請參閱《三星 PC Studio 使用手冊》
- 用藍牙接收
- 複製到記憶卡，並將記憶卡插入手機。
- 複製到記憶卡。請參閱下一節。

複製音樂檔案 到記憶卡

1. 將記憶卡插入電話。
2. 在待機模式下，按 < 功能表 > 後選擇 **設定** → **手機設定** → **USB 設定** → **大容量儲存**。
3. 使用選購的電腦資料傳輸線，將手機連接到電腦上。
4. 當電腦螢幕上出現彈出式視窗時，選擇 **打開資料夾檢視檔案**。
5. 將檔案從電腦複製到記憶卡。
6. 完成時中斷手機和電腦間的連線。

建立播放清單

1. 在待機模式中，按 < 功能表 > 後選擇 **程式** → **音樂播放器**。
2. 按 < 選項 > 後選擇 **加入音樂從** → 記憶位置。
3. 按 [OK/⏏] 選擇檔案並按 < 加入 >。

播放音樂檔案

1. 在音樂播放器畫面中，按 [OK/⏸]。
2. 播放期間可使用以下按鍵：
 - **OK/⏸**：暫停或繼續播放。
 - **左**：回到上一個檔案。按住按鍵在檔案中向後搜尋。
 - **右**：跳至下一個檔案。按住按鍵在檔案中向前搜尋。
 - **上**：開啓播放清單。
 - **▲/▼**：調整音量。
3. 按 [下] 可停止播放。

收聽 FM 廣播

收聽廣播

1. 將隨附耳機的接頭插入手機的多功能插孔。
2. 在待機模式中，按 <功能表> 後選擇**程式** → **FM 收音機**。
3. 按 [OK/⏸] 開啓 FM 廣播。
4. 當您第一次開啓 FM 廣播，請按 <是> 來開始自動搜尋頻道。將自動儲存可收聽的廣播電台。
5. 按下 [左] 或 [右] 以尋找想要收聽的廣播電台。選擇您所需的廣播電台。
6. 按 [OK/⏸] 關閉 FM 廣播。

儲存廣播電台

藉由自動搜尋頻道：

1. 在 FM 廣播畫面上，按 < **選項** > 再選擇 **自動選台**。
2. 按 < **是** > 以確認。將自動儲存可收聽的廣播電台。

藉由手動設定：



1. 在廣播畫面中，按 [左] 或 [右] 以尋找想要收聽的廣播電台。
2. 按 < **選項** > 後選擇 **加入**。
3. 按 < **儲存** >。

瀏覽網頁

啓動網頁瀏覽器

在待機模式中，按 [OK/⏏] 後選擇 **首頁**。將開啓您服務供應商的首頁。

瀏覽網頁

- 若要捲動瀏覽器項目，請按 [上] 或 [下] 鍵。
- 若要選擇項目，請按 <  > 或 [OK/⏏]。
- 若要回到上一頁，請按 < **退出** > 或 [C]。
- 若要存取瀏覽器選項，請選擇  或按 [*]。
- 要進入其他手機功能表，請按 [#]。
- 若要返回首頁，請按住 [C]。

使用電話簿

加入聯絡人

1. 在待機模式中，輸入電話號碼並按 **< 選項 >**。
2. 選擇 **儲存** → 記憶位置 → **新增**。
3. 對於 **手機**，選擇號碼類型。
4. 詳述聯絡人資訊。
5. 按下 **< 儲存 >** 或 [OK/↵] 以儲存聯絡人。

尋找聯絡人

1. 在待機模式中，按下 **< 聯絡人 >**。
2. 輸入所需聯絡人姓名的前幾個字。
3. 選擇聯絡人。
4. 捲動至電話號碼後按 [↶] 撥號，或按 [OK/↵] 編輯聯絡人資訊。

發送訊息

發送文字訊息

1. 在待機模式中，按 **< 功能表 >** 後選擇 **訊息** → **寫新訊息** → **文字訊息**。
2. 輸入訊息文字。
3. 按 **< 選項 >**，再選擇 **儲存及發送** 或 **僅發送**。
4. 輸入目的地電話號碼。
5. 按 [OK/↵] 發送訊息。

傳送多媒體訊息

1. 在待機模式中，按 **< 功能表 >** 後選擇 **訊息** → **寫新訊息** → **多媒體訊息**。
2. 選擇 **標題**。
3. 輸入訊息標題，然後按 [OK/↵]。

4. 選擇**圖像或影片**，以加入圖像或影片。
5. 選擇**音樂或聲音**，以加入音樂檔案或鈴聲。
6. 選擇**文字格式**。
7. 輸入訊息文字，然後按 [OK/↵]。
8. 按 < **選項** > 再選擇**發送**。
9. 選擇目的地類型。
10. 輸入目的地電話號碼或電子郵件地址，再按 [OK/↵]。
11. 按 < **選項** > 再選擇**發送**。

傳送電子郵件

1. 在待機模式中，按 < **功能表** > 後選擇**訊息** → **寫新訊息** → **電子郵件**。
2. 選擇**標題**。
3. 輸入電子郵件標題，然後按 [OK/↵]。
4. 選擇**訊息**。
5. 輸入電子郵件文字，然後按 [OK/↵]。
6. 選擇**附加檔案**。
7. 加入媒體檔案、聯絡人、日曆項目或其他檔案。
8. 按 < **選項** > 再選擇**發送**。
9. 選擇目的地類型。
10. 輸入電子郵件地址，然後按 [OK/↵]。
11. 按 < **選項** > 再選擇**發送**。

查看訊息

查看文字訊息

1. 在待機模式中，按 < **功能表** > 後選擇 **訊息** → **個人訊息** → **收件匣**。
2. 選擇文字訊息。

查看多媒體訊息

1. 在待機模式中，按 < **功能表** > 後選擇 **訊息** → **個人訊息** → **收件匣**。
2. 選擇多媒體訊息。

檢視電子郵件

1. 在待機模式中，按 < **功能表** > 後選擇 **訊息** → **個人訊息** → **電子郵件收件匣**。
2. 選擇 **檢查新郵件**。
3. 選擇電子郵件或標題。
4. 如果您選擇標題，按 < **選項** > 再選擇 **接收** 來檢視郵件本文。

使用藍牙

您的手機裝備有藍牙技術。您可以使用藍牙功能，將手機無線連接至其他藍牙設備，進行資料交換、使用免持聽筒通話或是無線操作電話。

開啓藍牙功能

1. 在待機模式中，按 < **功能表** > 後選擇 **程式** → **藍牙** → **啓動** → **開**。
2. 選擇 **本手機顯示** → **開**，以讓其他裝置找到您的手機。

搜尋和配對藍牙設備

1. 在待機模式中，按 < **功能表** > 後選擇 **程式** → **藍牙** → **個人設備** → **搜尋新設備**。
2. 選擇裝置。
3. 輸入藍牙 PIN 碼或其他裝置的藍牙 PIN 碼（若有），並按下 < **確認** >。
當其他裝置的所有人輸入相同的 PIN 碼時，便完成配對。

傳送資料

1. 存取應用程式，例如**電話簿**、**個人文件**、**日曆**或**備忘錄**。
2. 選擇項目。
3. 按 < **選項** > 再選擇**發送經由** → **藍牙**。
4. 若要發送聯絡人，選擇您要發送的聯絡人。
5. 搜尋並選擇裝置。
6. 若有需要，輸入藍牙 PIN 碼，再按 < **確認** >。

接收資料

1. 當某裝置嘗試存取您的手機時，按 < **是** > 以允許連線。
2. 若有需要，按 < **是** > 以確認您願意接收。

功能表的功能

列出所有功能表選項

本節將簡短說明本收機功能表的功能。

通話記錄

功能表	說明
最近聯絡人、未接來電、已撥電話、已接來電	檢查最近的已撥電話、已接電話或未接來電。
刪除全部	刪除各種通話類型中的記錄。
通話時間	檢查已撥打及接聽電話的通話時間記錄。
通話費用	如果 SIM 卡支援的話，此功能將可檢查您的通話費用。

電話簿

功能表	說明
聯絡人清單	搜尋儲存在電話簿的聯絡人資訊。
指定撥號聯絡人	如果您的 SIM 卡支援此項功能，指定撥號 (Fixed Dialling Number) 模式會限制您僅能撥打指定的幾組電話號碼。
新增聯絡人	新增聯絡人到電話簿。
分組	管理手機分組內的聯絡人。
快速撥號	為您最常撥打的號碼指定快速撥號號碼。
個人名片	建立個人名片並發送給其他人。
本機號碼	檢查您的電話號碼，或為每個號碼指定名稱。

功能表	說明
電話簿管理	管理電話簿裡的聯絡人或更改電話簿的預設值。
服務號碼	如果您的 SIM 卡支援的話，查看您的服務供應商所指定的 SDN（服務撥號號碼）清單。

程式

功能表	說明
音樂播放器	聆聽音樂。也可以建立您的播放清單。
錄音機	錄製語音備忘錄和任何其他的声音。

功能表	說明
圖像編輯器	用多種編輯工具來編輯您的照片。
FM 收音機	使用此功能表透過手機的 FM 廣播收聽音樂或新聞。
藍牙	以無線方式連接手機與其他藍牙裝置。
JAVA 天地 ¹	使用 Java 遊戲或程式。
SIM 應用程式	使用服務供應商提供的各種其他服務。視 SIM 卡的不同，此功能表可能以不同的標籤呈現。

1. 您手機內建的 Java 遊戲及三星樂園提供的多媒體內容，如影像、音樂及 Java 應用程式等，其著作權屬於其個別所有人。

瀏覽器

功能表	說明
首頁	您可使用此功能表將手機連接至網路，並載入無線網路服務供應商的首頁。
三星樂園 ¹	您可使用此功能表進入三星樂園。此預設網站提供三星行動電話用戶有趣的下載服務，如最新鈴聲和背景圖像。
書籤	儲存 URL 以便快速存取網頁。
輸入網址	輸入 URL 網址並存取相關網頁。
清除暫存資料	清除暫存資料。暫存資料是一種暫存記憶包含您最近存取的網頁。

功能表	說明
代理伺服器設定	為網頁瀏覽器設置連線設定檔。
目前設定	選擇要用來存取無線網路的連線設定檔。

1. 您手機內建的 Java 遊戲及三星樂園提供的多媒體內容，如影像、音樂及 Java 應用程式等，其著作權屬於其個別所有人。

訊息

功能表	說明
寫新訊息	建立並發送文字、多媒體及電子郵件訊息。
個人訊息	存取已接收、已傳送或傳送失敗的訊息。

功能表	說明
預設範本	製作和使用經常使用之訊息或短句的範本。
刪除全部	刪除全部訊息資料夾中的訊息。
設定	設置使用訊息服務的選項。
緊急訊息	此為特殊選項專用於傳送及接收 SOS 訊息。您可以在電話及未遮蔽的鍵盤上鎖情形下，在待機模式下藉由按下 [▲/▼] 以發送 SOS 訊息。
廣播訊息	您可以變更接收廣播訊息的設定。
記憶體狀態	檢查目前記憶體使用情形。

個人文件

功能表	說明
圖像、影片、音樂、鈴聲、其他檔案	存取媒體檔案和其他檔案。
記憶卡	存取記憶卡裡的檔案。此功能表只在記憶卡插入手機時才會顯現。
記憶體狀態	檢查目前記憶體使用情形。

計劃工具

功能表	說明
鬧鐘	設定鬧鐘以在早晨叫您起床或提醒您待辦事項。

功能表的功能

功能表	說明
日曆	記錄您的行程。
備忘錄	製作及管理重要事件備忘錄。
世界時鐘	使用此功能表來設定您當地的時區，並瞭解世界其他地區的時間。
計算機	執行運算功能。
單位換算	執行長度和溫度等轉換。
倒數計時器	使用此功能表設定手機計時器倒數的時間長度。
碼錶	測量經過時間。

相機

功能表	說明
拍照	以各種模式進行拍照。
錄製影片	錄製顯示在相機畫面上的內容。
前往個人相片	進入您已拍攝的相片清單。
前往個人影片	進入您已拍攝的影片清單。

設定

功能表	說明
時間和日期	變更手機上顯示的時間和日期。
手機設定 → 語言	選擇顯示文字的語言。此外，選擇模糊拼音配對，便可以類似拼音的方式輕鬆輸入字元。

功能表	說明
手機設定 → 問候語	使用此功能表輸入問候語。當手機開機時會短暫顯示此問候訊息。
手機設定 → 滑蓋設定	設定滑蓋開啓手機以接聽電話時，以及於使用功能時滑蓋關閉手機的時候，手機將如何反應。
手機設定 → 快捷鍵	將導航鍵作為快捷鍵使用，以直接從待機模式進入特定功能表。[上] 鍵已固定成為個人功能表模式的快捷鍵。
手機設定 → 個人功能表	將您的最愛功能表項目設定成一個功能表，並可輕鬆在待機模式時按 [上] 以進入此功能表。

功能表	說明
手機設定 → 快捷鍵設定	啓動進階快捷鍵功能，讓您可以由撥號畫面進入 SMS、鬧鐘、日曆、單位換算及計算機程式。是否提供此功能表，須視撥號畫面上的字形類型而定。
手機設定 → 音量鍵	設定當有來電時若按住 [▲/▼]，手機將如何反應。
手機設定 → USB 設定	選擇 USB 模式，以透過 USB 介面將手機連接到其他裝置。
手機設定 → 附加設定	變更手機使用的額外設定。
手機設定 → 離線模式	切換手機至離線模式，以停用需要網路連線的手機功能。
螢幕設定 → 背景圖像	變更待機模式時的背景圖樣。

功能表的功能

功能表	說明
螢幕設定 → 功能表型式	選擇主功能表畫面的顯示樣式。
螢幕設定 → 文字顯示	變更待機模式時文字的螢幕設定。
螢幕設定 → 樣式	您可以選擇功能表模式的目錄底色樣式。
螢幕設定 → 亮度	您可以視照明情況的不同調整螢幕亮度。
螢幕設定 → 撥號顯示	自訂撥號時的螢幕顯示。
螢幕設定 → 日曆	在待機模式時顯示目前月份的月曆。是否提供此功能表，須視底色圖案的類型而定。
螢幕設定 → 顯示來電顯示	設定手機顯示或阻擋所有未接來電或接收訊息的來電者資訊。

功能表	說明
螢幕設定 → TV 輸出	選擇您的電視用的影像系統，以在電視螢幕上檢視手機內容。
鈴聲設定 → 來電鈴聲	變更來電鈴聲設定。
鈴聲設定 → 按鍵音類型	您可使用此功能表，選擇您按鍵時手機發出的按鍵音。是否提供此功能表，須視撥號畫面上的字形類型而定。
鈴聲設定 → 訊息提示音	依據收到訊息的類型變更鈴聲設定。
鈴聲設定 → 開 / 關機提示音	設定手機開 / 關機時的鈴聲。
鈴聲設定 → 整點報時	設定整點時手機發出的提示音。

功能表	說明
鈴聲設定 → 靜音模式	使用此功能表設定在靜音模式中，手機提示您特殊事件的方式。
鈴聲設定 → 附加提示音	自訂手機額外鈴聲。
背光設定 → 背光時間	選擇不使用手機時，背光或螢幕維持開啓的時間長度。
背光設定 → 按鍵背光	設定手機如何控制鍵盤背光的使用。
網路服務 → 來電轉接	設定將來電轉接至您指定的電話號碼。
網路服務 → 通話限制	設定手機限制通話。
網路服務 → 來電待接	設定手機在您通話中時提示您有另外一通來電。

功能表	說明
網路服務 → 網路選擇	手動選擇不在本地區域時的漫遊網路，或手機自動選擇網路。
網路服務 → 發送本手機號碼	設定手機在通話時隱藏本機號碼。
網路服務 → 語音信箱伺服器	使用本功能表來儲存語音信箱伺服器的號碼，並聽取您的語音郵件。
網路服務 → 頻率選擇	當您出國旅行時，變更至合適的頻率。
保密設定 → PIN 碼檢查	啓用 PIN 碼，以保護您的 SIM 卡不受未授權使用。
保密設定 → 更改 PIN 碼	變更 PIN 碼。
保密設定 → 手機鎖	啓用話機密碼，以保護您的手機不受未授權使用。

功能表的功能

功能表	說明
保密設定 → 更改密碼	變更手機密碼。
保密設定 → 功能項目鎖	鎖定通話記錄、聯絡人、訊息、檔案或手機內所有功能表的功能。
保密設定 → SIM 卡鎖	指定一個 SIM 卡鎖定密碼，將手機設定為只能搭配目前的 SIM 卡使用。
保密設定 → 指定撥號	若 SIM 卡支援此功能，您可將手機設定為只能撥打指定的電話號碼。
保密設定 → 更改 PIN2 碼	如果 SIM 卡支援此功能，您可變更目前的 PIN2 碼。
記憶體狀態	檢查目前記憶體使用情形。
重新設置	重設您已變更的手機設定。

功能表	說明
密碼管理	管理您取得的 DRM 系統多媒體檔案之啓動授權密碼。

SAR 認證資訊

本手機符合 CNS 14959 有關無線電曝露的規定。

您的行動電話是一具無線電的發射器與接收器。其設計和製造皆未超出 CNS 14959 建議的無線射頻 (RF) 發送限制。此限制為廣泛規範之一部分，並針對不同射頻能量，替一般大眾建立各別之容許接受等級。此規範的制訂則是經由獨立科學研究機構，對相關科學研究進行定期與詳盡的評估而成。此限制標準包括保障所有人安全的重要安全界限，不限年齡及健康狀況。

測量行動電話的曝露量標準單位為電磁波能量吸收比值 (SAR)。CNS 14959 的 SAR 限值為 2.0 瓦特 / 公斤。¹

1. 公用行動電話 SAR 限值為 2.0 瓦特 / 公斤 (瓦 / 公斤)，為測量 10 公克組織物所得的平均值。此限值另有一套對應之安全範圍，以提供大眾額外保障及反映不同之測定值。SAR 值視國家公告規定與網路頻率而有所不同。

SAR 的測定方式，是採用標準使用位置，以經過認證之最大功率，針對所有頻率波段進行測量。雖然 SAR 的測定是於最大認證功率下進行，但行動電話使用中的實際 SAR 卻遠低於測得之最大值。這是因為手機在設計上雖然適用於不同的功率，但實際連線時只需達到傳訊系統所要求的功率就能使用。一般說來，使用者愈接近行動電話基地台，手機的輸出功率就愈低。

電池使用時的注意事項

- 請勿使用已受損的充電器或電池。
- 僅依指定用途使用電池。
- 若您在靠近網路基地台的地方使用手機，可以耗損較少的電量。行動電話的網路訊號強度及網路商設定的參數很容易影響到通話和待機時間。
- 電池的充電時間視電池剩餘的電力及使用的電池和充電器類型而定。雖然電池可反覆充電放電數百次，但終究會耗損。當運作時間明顯縮短時，您就該換新電池了。

健康和 safety 資訊

- 如果電池長時間未使用，則電池充飽的電力會逐漸放電。
- 僅限使用三星核准的電池和充電器。當不使用充電器時，請將它的插頭從電源插座拔下。請勿將電池連續插在充電器內超過一週，這樣會縮短電池的壽命。
- 極端溫度會影響電池的充電效能。您必須先將電池冷卻或加溫。
- 請勿將電池置於過熱或過冷的地方，這會降低電池的容量與使用壽命。請將電池置於室溫下。如手機使用高溫或冰冷的電池，即使電池已充飽電力，可能也會暫時無法作用。鋰電池在 0° C (32° F) 以下特別容易受到影響。
- 請勿讓電池發生短路現象。若不慎讓金屬物（錢幣、迴紋針或筆）直接接觸電池正負極接點（電池上的金屬條）時，可能會導致電池短路現象。例如，請勿將備用電池放在零錢包或提袋內，這可能會使電池接觸到金屬物體。電池接點短路可能會損害電池或造成短路的物體。

- 請依規定棄置電池。請將電池回收。請勿將電池投入火中。

開車時的使用安全

您的行動電話讓您可隨時隨地輕鬆通話。然而在享受手機好處的同時，每一位使用者都必須遵守下列的責任：行車當中，專心駕駛為首要責任。在行車中使用行動電話時，請遵守當地國家或地區的法規。

使用環境

請遵守各地的相關規定，並在禁用手機的地方關機，否則可能會產生干擾或有危險。

在連接手機或配件至其他裝置時，請詳閱其使用手冊的相關安全注意事項。請勿連接至不相容的產品。

正如使用其他行動無線傳輸設備時，使用者皆需遵守相關的安全使用規定，以策安全。正如使用其他行動無線傳輸設備時，使用者皆需遵守相關的安全使用規定，以策安全。建議您只以正常方式（以手持方式貼近耳朵，天線指向於肩膀之上）使用設備。

電子裝置

許多現代化的電子設備都有遮蔽射頻 (RF) 訊號的功能。但是，有些電子設備可能無法遮蔽手機產生的射頻 (RF) 訊號。請與廠商聯絡以了解對應方法。

心律調整器

心律調整器廠商建議應和手機保持至少 15 公分（6 英吋）的距離，以避免對心律調整器產生干擾。這些建議符合無線技術研究協會的獨立研究結果和建議。如果您懷疑發生了干擾的話，請馬上關閉手機。

助聽器

某些數位無線電話可能會與助聽器發生干擾。假如發生這樣的干擾，請教您的製造商，以取得可行的替代方案。

其他醫療設備

假如您有使用其他個人醫療設備，洽詢您的製造商以確定該設備有否適當保護而不會受到 RF 能量影響。

您的醫師將可助您取得相關資訊。

如您所在健保設施貼有關閉手機的告示，請依指示關機。

車輛

如汽車未適當安裝或遮蔽電子系統，則可能會受到 RF 訊號的影響。請與汽車廠商或經銷商洽詢這方面的問題。

您也應告訴廠商您在車上加裝的設備。

張貼關機告示的場所

當您所在的場所有關機告示時，請依指示關機。

有潛在爆炸危險的環境

在您進入潛在爆炸環境前，請先關機，並依循所有標示和指示。在此類環境下若產生火花，可能會引起爆炸或火災，造成人員傷亡。

健康和安​​全資訊

在靠近燃料（加油站）的地方，請勿使用手機。手機用戶應遵守在加油站（燃料儲存及配送區）、化學工廠或進行爆破作業地區中使用無線電之相關規定。

有潛在爆炸危險的環境一般均有告示標明，但也有許多例外，所以應額外注意。其中包括船隻底艙加油區、化學品的輸送或儲存設施、使用液態石油天然氣（例如丙烷或丁烷）的車輛等，空氣中含有大量化學品微粒、粉塵、金屬粉末以及通常需要汽車熄火的地方，也包含在內。

緊急電話

本款手機和其他手機一樣，使用無線電訊號、無線和固定線路網路、以及用戶設定功能，不保證在任何情況下都可接通。因此，您應僅依賴行動電話做重要通訊（例如醫療緊急電話）的工具。

在撥打或接受來電時，手機應保持開機狀態，且應在服務區內，有適當的訊息強度。並非所有的行動電話網路都可撥打緊急電話，而且有時候可能手機已啟動某些網路服務及 / 或手機功能。請洽您當地的服務供應商，以取得詳細資訊。

若要撥打緊急電話：

1. 請將手機開機。
2. 按下您目前所在地的緊急電話號碼。每個國家的緊急電話號碼不盡相同。
3. 按 [↶]。

可能必須先關閉某些功能（例如區域廣播）才能撥打緊急電話。請參閱本手冊或洽詢您的行動電話服務商。

其他重要安全資訊

- 僅能讓合格的維修人員維修手機或將手機安裝在車上。不當的安裝或維修可能會有危險，而且會使本裝置的保固失效。
- 請定期檢查車上的行動電話設備是否穩固且正常運作。
- 請勿將易燃液體、氣體或易爆炸的物質與手機和其配件放在同一個地方。

- 如果您的車子有安全氣囊，請記住在受到極大衝擊力時，安全氣囊會自動充氣。所以請勿在裝置安全氣囊的地方放置任何物品，包括固定或移動式無線設備。如果不當安裝無線設備，則當安全氣囊會充氣時，可能會導致嚴重後果。
- 在登機前請先關閉手機。在飛機上使用無線手機是相當危險的，因為這會干擾飛機運作。
- 若未遵照這些規定，可能會暫停或拒絕用戶使用電話服務，甚至會受到法律制裁。

保養和維護

您的手機乃是經過精良的設計和製造，因此您應小心使用。以下建議有助您遵守保固責任，並且讓您可使用本產品數年。

- 請將手機和其配件放在兒童拿不到的地方。他們可能不小心損壞這些物品或因為小零件窒息。
- 保持手機乾燥。摔落、弄濕或沾到含礦物的液體都將導致電路短路。

- 請勿以潮濕的手觸碰手機。這可能會導致觸電或損壞手機。
- 請勿在灰塵多的地區使用或存放手機，因為灰塵可能會損壞手機。
- 請勿將手機置於高溫的地方。高溫可能會縮短電子設備的壽命，損害電池，並可能會使某些塑膠部份融化。
- 請勿將手機置於低溫的地方。因為當手機回復正常操作溫度後，可能會在手機內部產生濕氣，因而導致手機電路板受損。
- 請勿摔落、敲擊或搖動手機。劇烈的使用方式可能會使內部電路板破裂。
- 請勿使用具刺激性的化學物品、清潔劑或強效清潔劑來清理手機。請使用軟布擦拭即可。
- 請勿在手機機體上漆塗料。顏料可能會阻塞裝置的零件的動作，並影響正常運作。
- 請勿將手機置於加熱裝置上 / 內，例如微波爐、烤箱或散熱器。手機過熱時可能會爆炸。

健康和安​​全資訊

- 手機或電池潮溼時，指示水會損壞手機內部的標籤會變色。在這種情形中，即使您的手機保固尚未到期，製造傷得保固不再保證修理手機。
- 如果您的手機有閃光燈或燈光，請勿在太靠近人或動物的眼睛位置使用它。可能會對他人的眼睛造成傷害。
- 僅限使用隨附或經過許可的替代天線。使用未經認可的天線或改裝的配件可能會損壞手機，而且違反相關的無線電裝置規範。
- 如果手機、電池、充電器或任何配件未正常運作，請將它送至最近的合格維修中心。那裏會有專門人員提供您協助，並視需要安排維修。

商品名稱／型號	行動電話／ SGH-D908i
額定電壓／頻率	3.7V ／ GSM 850/900/1800/1900 MHz
最大發射功率	GSM 850/900MHz：2W ／ GSM 1800/1900 MHz：1W
製造年份	請參照手機背面內標籤製造年份標示
製造國別	請參照手機背面內標籤製造國別標示
製造／產品號碼	請參照手機背面內標籤 IMEI 號碼
廠商名稱、地址、電話 (製造／進口／代理商)	台灣三星電子股份有限公司 台北市內湖區瑞光路 399 號 10 樓 (02)2656-8686
功能規格或相容性	符合全球 GSM 行動電話規範標準
使用方法	請參照內附用戶手冊
使用規範及注意事項	請參照內附用戶手冊注意事項
緊急處理方法	請參照內附用戶手冊緊急處理方法 或洽原購買代理商或經銷商
服務諮詢專線	(02)2659-7890

- * 視所安裝軟體或服務供應商的不同，本手冊的部分內容可能與您的手機有所差異。
- * 視國家不同，本手冊圖解可能與您的手機和配件有所差異。
- * 減少電磁波影響，請妥善使用。
- * SAR 標準值 2.0W/Kg 送測產品實測值為：0.656 W/Kg。
- * 本機限在不干擾合法電臺與不受被干擾保障條件下於室內使用

SAMSUNG ELECTRONICS



World Wide Web
<http://www.samsungmobile.com>

Printed in Korea
Code No.:GH68-14924A
Taiwan. 07/2007. Rev. 1.0